

RÉGUA VIBRATÓRIA TRELIÇADA



MANUAL DO PROPRIETÁRIO

Outubro de 2022

IMAGENS MERAMENTE ILUSTRATIVAS
VERSÃO 1.0.22



ATENÇÃO!

LEIA TODAS AS INSTRUÇÕES DO MANUAL E MONTE COMPLETAMENTE O EQUIPAMENTO ANTES DE LIGAR E OPERAR O MESMO

MANUAL PRÁTICO DA RÉGUA VIBRATÓRIA TRELIÇADA

Este manual foi elaborado para auxiliar os operadores, e prestar assistência técnica na RÉGUA VIBRATÓRIA TRELIÇADA.

AVISO

Antes de operar a RÉGUA VIBRATÓRIA TRELIÇADA ou realizar qualquer operação de manutenção, DEVE-SE LER ATENTAMENTE este manual.

CONHEÇA e utilize os controles da unidade com segurança e como deverá proceder para a manutenção de forma segura. (Observação: Certifique-se de que sabe desligar a máquina antes de ligar, para caso de se encontrar em dificuldades).

Utilize SEMPRE o E.P.I. (Equipamento de proteção individual) adequado para proteção pessoal.

Caso TENHA QUALQUER DÚVIDA sobre a utilização ou manutenção segura desta unidade, entre em contato com a PETROTEC EQUIPAMENTOS PARA CONSTRUÇÃO CIVIL nos seguintes:

Fone: (16) 2105 7700
Fax: (16) 2105 7719
Site: www.petrotec.com.br

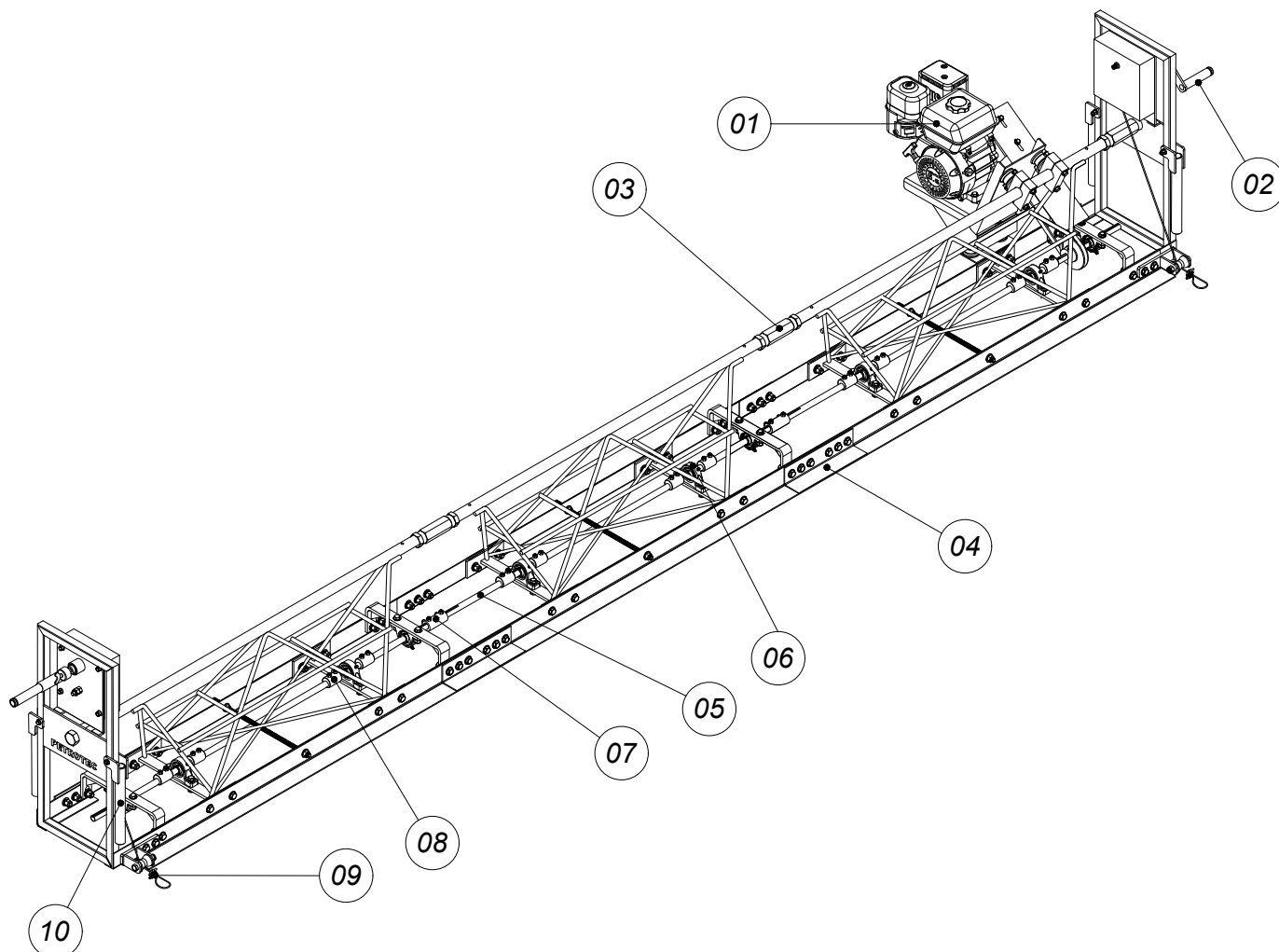
ÍNDICE

PREFÁCIO	Pag. 03
DESCRIÇÃO DA RÉGUA VIBRATÓRIA TRELIÇADA	Pag. 04
DADOS TÉCNICOS	Pag. 04
COMO MONTAR A RÉGUA VIBRATÓRIA TRELIÇADA	Pag. 05
COMO NIVELAR A RÉGUA VIBRATÓRIA TRELIÇADA	Pag. 06
SEGURANÇA GERAL	Pag. 07
SEGURANÇA DO COMBUSTÍVEL	Pag. 08
SEGURANÇA E SAÚDE	Pag. 08
E.P.I.	Pag. 09
COMBUSTÍVEL	Pag. 09
CONTROLES DO MOTOR 13 HP	Pag. 10
ALAVANCA DO AFOGADOR	Pag. 10
INTERRUPTOR DE IGNIÇÃO	Pag. 10
CABO DE PARTIDA	Pag. 11
PARTIDA RETRÁTIL	Pag. 11
MANUTENÇÃO DO SEU MOTOR 13 HP	Pag. 12
VERIFIQUE O NÍVEL DE ÓLEO DO MOTOR	Pag. 12
TROCA DE ÓLEO DO MOTOR	Pag. 13
INSPEÇÃO DO FILTRO DE AR	Pag. 14
LIMPEZA DO ELEMENTO DE ESPUMA	Pag. 14
LIMPEZA DO ELEMENTO DE PAPEL	Pag. 14
COMPONENTES DO FILTRO DE AR	Pag. 15
AJUSTE DA MARCHA LENTA	Pag. 15
USO DA VELA DE IGNIÇÃO	Pag. 16
TRANSPORTE	Pag. 17
PEÇAS PARA MANUSEIO	Pag. 18
ASSISTÊNCIA TÉCNICA (CHECKLIST)	Pag. 19
ASSISTÊNCIA TÉCNICA (MANUTENÇÃO)	Pag. 20
ASSISTÊNCIA DO MOTOR	Pag. 20
MANUTENÇÃO A CADA 8 HORAS OU DIARIAMENTE	Pag. 20
CUIDADOS NA ARMAZENAGEM A LONGO PRAZO	Pag. 20
UTILIZAÇÃO PREVISTA	Pag. 20
VERIFICAÇÃO PRÉVIA DE FUNCIONAMENTO	Pag. 21
DIMENSÕES	Pag. 21
PEÇAS DE REPOSIÇÃO	Pag. 21
GARANTIA	Pag. 28

PREFÁCIO

- O item "DESCRIÇÃO DA RÉGUA VIBRATÓRIA TRELIÇADA" ajuda o OPERADOR a familiarizar-se com os controles do equipamento.
- O item "DADOS TÉCNICOS" ajuda o operador a ter em mãos todos os dados necessários para a utilização da RÉGUA VIBRATÓRIA TRELIÇADA.
- O item "SEGURANÇA GERAL" e "SEGURANÇA E SAÚDE" explicam como utilizar a RÉGUA VIBRATÓRIA TRELIÇADA a fim de garantir a segurança do operador de modo geral.
- O item "CONTROLES E MANUTENÇÃO DO MOTOR 13 HP" mostra onde se localizam e como manuseá-los; e em manutenção, como garantir uma vida maior de seu motor para a utilização da RÉGUA VIBRATÓRIA TRELIÇADA.
- O item "TRANSPORTE" mostra a posição correta para transportar a RÉGUA VIBRATÓRIA TRELIÇADA.
- O item "GUIA PARA RESOLUÇÃO DE PROBLEMAS" ajuda o operador caso tenha algum problema com a RÉGUA VIBRATÓRIA TRELIÇADA.
- O item "ASSISTÊNCIA TÉCNICA" destina-se a ajudar na operação de manutenção geral e assistência técnica da RÉGUA VIBRATÓRIA TRELIÇADA.
- O item "PEÇAS DE REPOSIÇÃO" mostra os componentes da RÉGUA VIBRATÓRIA TRELIÇADA e a manutenção das peças, para facilitar caso houver necessidade de substituição.
- O item "GARANTIA" define o tipo de cobertura e o procedimento para apresentação de reclamações.

DESCRIÇÃO DA RÉGUA VIBRATÓRIA TRELIÇADA



01 - MOTOR

02 - MANIVELA

03 - SUPORTE SEXTAVADO DE FIXAÇÃO

04 - CANTONEIRA EMENDA

05 - EIXO CAME

06 - MANCAL APOIO DO EIXO CAME

07 - EMENDA EIXO CAME

08 - EXCÊNTRICO

09 - CABO DE AÇO DE TRAÇÃO

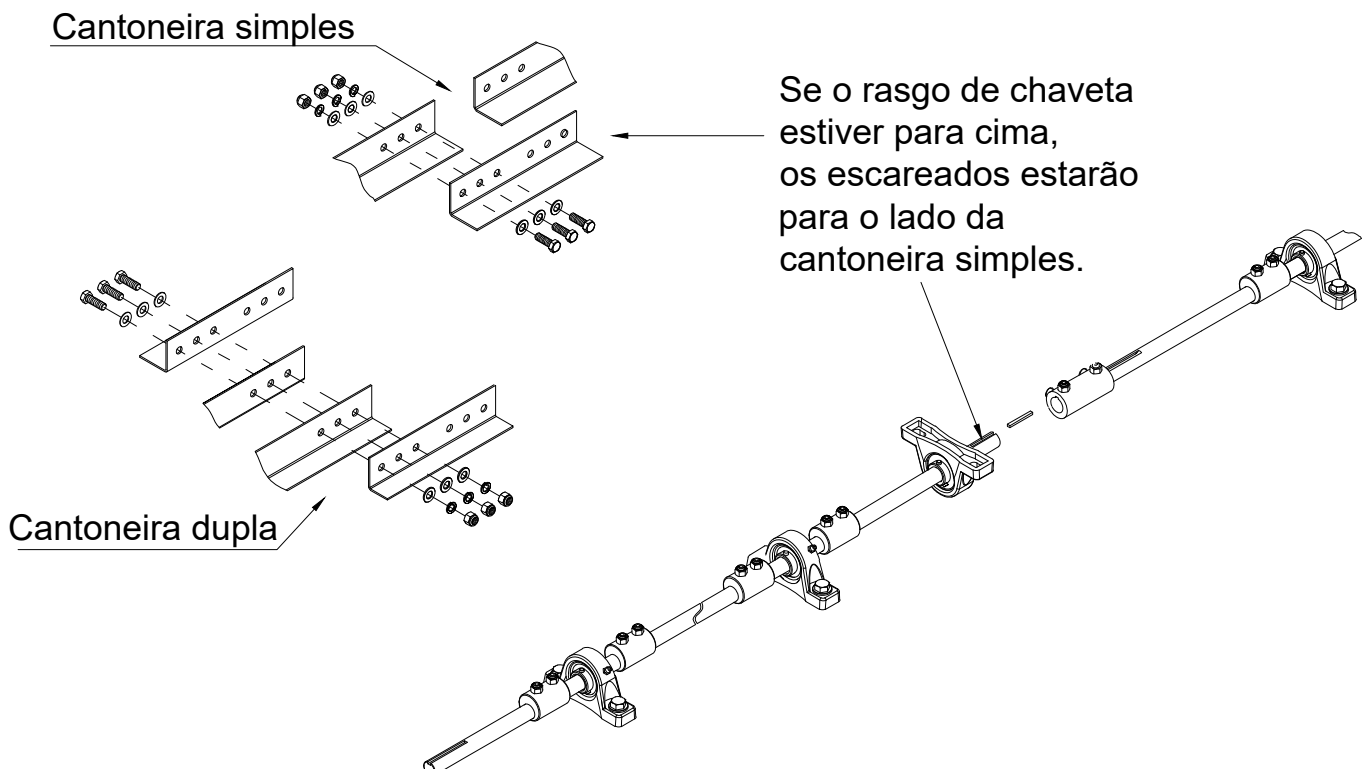
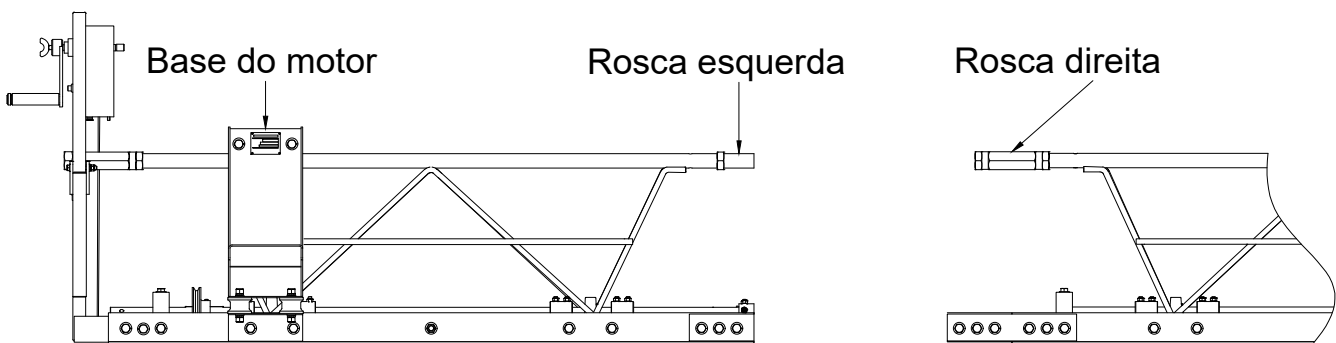
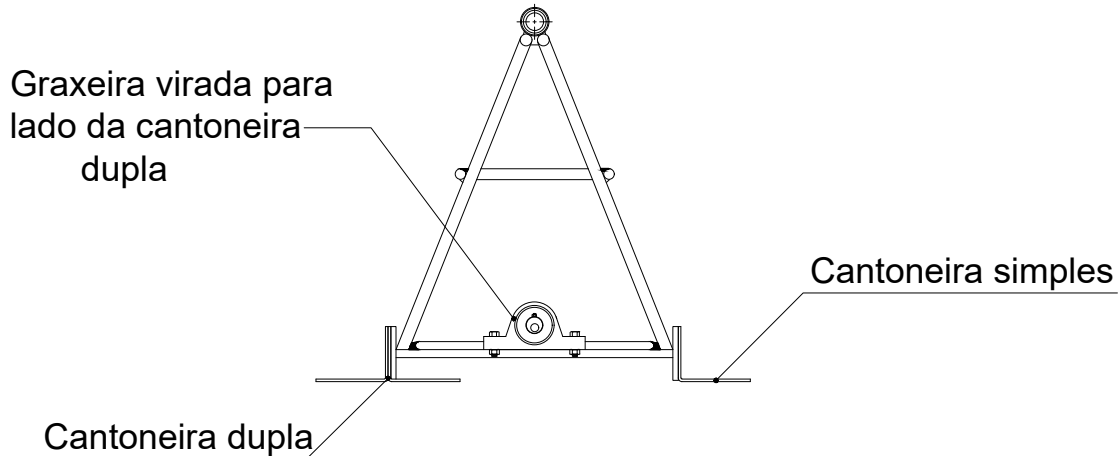
10 - PEGA

DADOS TÉCNICOS

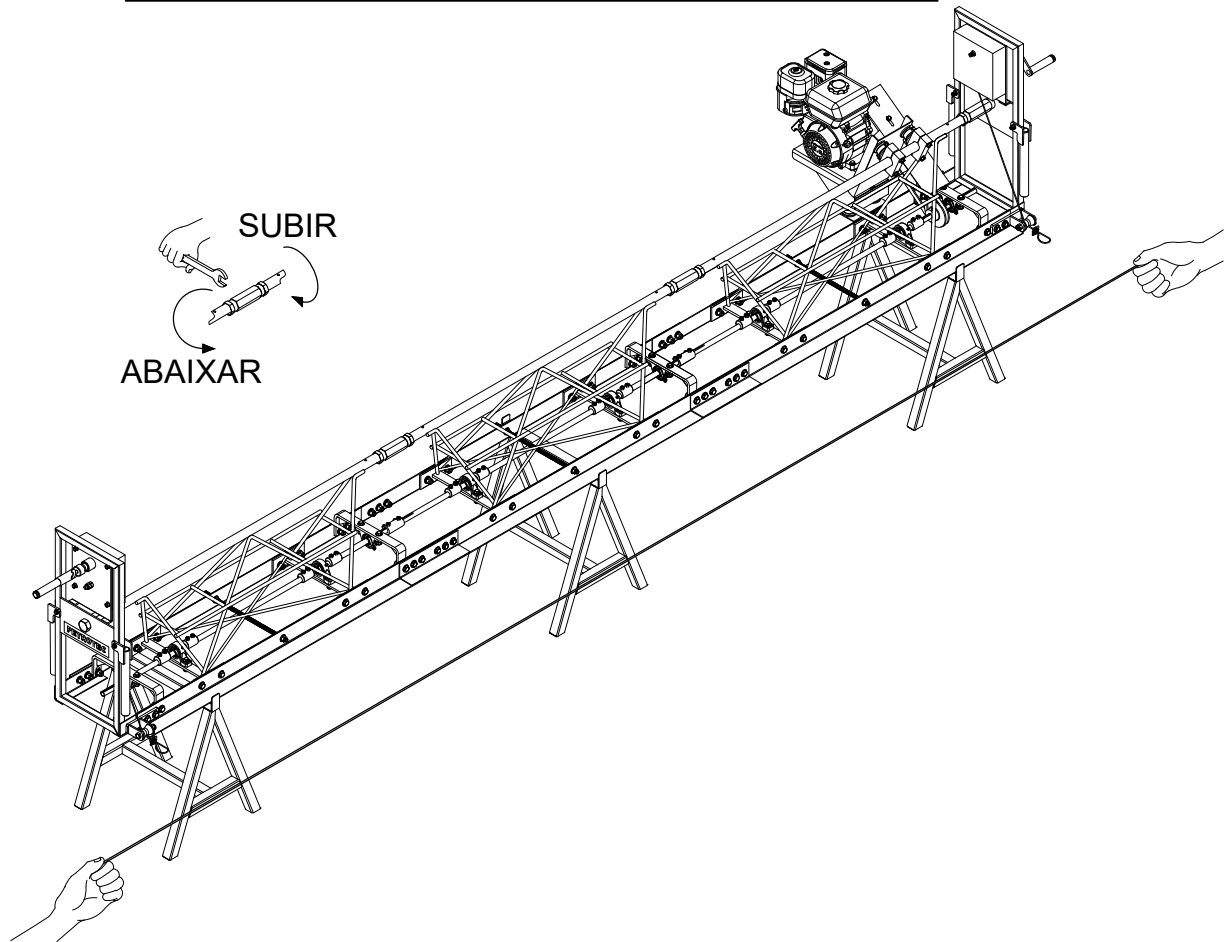
POTÊNCIA DO MOTOR	13 HP
TIPO DO MOTOR	4 TEMPOS
TIPO DO COMBUSTÍVEL	GASOLINA
CAPACIDADE DO TANQUE DE COMB.	6,0 LITROS
CONSUMO MÉDIO DE COMBUSTÍVEL	3,6 L/H
ÓLEO DO CARTER DO MOTOR	SAE 20W-50
CAPACIDADE DE ÓLEO DO MOTOR	1100 ml

COMO MONTAR A RÉGUA VIBRATÓRIA TRELIÇADA.

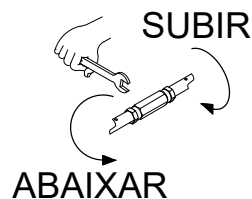
Para montar a RÉGUA VIBRATÓRIA TRELIÇADA basta unir os módulos efetuando as seguintes especificações conforme as figuras abaixo:



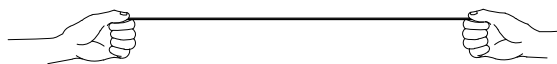
COMO NIVELAR A RÉGUA VIBRATÓRIA TRELIÇADA



Para nivelar a RÉGUA VIBRATÓRIA TRELIÇADA, gire o suporte sextavado de fixação no sentido horário, para subir a cantoneira de transferência de vibração e sentido anti-horário para abaixar a cantoneira de transferência de vibração, até atingir o nível necessário.



Para certificar-se que o nivelamento da RÉGUA VIBRATÓRIA TRELIÇADA esteja correto, estique uma linha de nivelamento de uma cabeceira a outra na cantoneira.



SEGURANÇA

Segurança geral

Para sua própria proteção pessoal e para a segurança daqueles á sua volta, leia e certifique-se de que compreendeu perfeitamente as informações de segurança que seguem.

É da responsabilidade do operador, certificar-se de que compreendeu perfeitamente como operar este equipamento com toda segurança.

Se não tiver certeza sobre a utilização correta da RÉGUA VIBRATÓRIA TRELIÇADA consulte o seu supervisor, ou entre em contato com a petrotec equipamentos para construção civil pelo fone: (16) 2105 - 7700.

A manutenção ou utilização incorreta da RÉGUA VIBRATÓRIA TRELIÇADA pode ser prejudicial para seu funcionamento.

É importante a compreensão antes de qualquer operação de manutenção, assistência ou reparo.

- O proprietário da RÉGUA VIBRATÓRIA TRELIÇADA deverá respeitar e cumprir a legislação de proteção no trabalho.
- Este equipamento é pesado e não deverá ser levantado por uma única pessoa obtenha AJUDA ou utilize equipamento de elevação adequado.
- Proceda a vedação da área de trabalho, e mantenha o pessoal não autorizado a uma distancia segura.
- O operador deverá trabalhar com o equipamento de proteção individual (E.P.I.) sempre que este equipamento estiver sendo utilizado (consulte Saúde e Segurança).
- Antes de LIGAR a RÉGUA VIBRATÓRIA TRELIÇADA certifique-se que sabe como DESLIGÁ-LA, para o caso de ter qualquer dificuldade.
- DESLIGUE sempre a RÉGUA VIBRATÓRIA TRELIÇADA antes de proceder as operações de transporte ou assistência.
- Durante o funcionamento, o motor fica muito quente; deixe-o esfriar antes de tocá-lo.

SEGURANÇA E SAÚDE

- Nunca deixe o motor funcionando sem vigilância. Nunca retire e nem mexa nas proteções da RÉGUA VIBRATÓRIA TRELIÇADA. Elas existem para sua proteção. Certifique-se sempre de que estão em bom estado e seguras.

-A RÉGUA VIBRATÓRIA TRELIÇADA foi projetada com o menor índice de riscos possíveis ao operador e meio ambiente. No entanto ainda existem riscos que não são claramente visíveis, siga corretamente as indicações e medidas preventivas descritas acima para sua segurança.

Se for encontrado algum indicio de risco no equipamento ele deverá ser parado imediatamente, o operador ou supervisor deverá tomar as medidas apropriadas para eliminar estes riscos. Por vezes, é necessário que o fabricante seja informado para tomar providencias e medidas preventivas que eliminem os riscos.

SEGURANÇA DO COMBUSTÍVEL

O combustível é inflamável. O mesmo poderá causar ferimentos ou danos materiais. Desligue a RÉGUA VIBRATÓRIA TRELIÇADA, e não fume enquanto estiver abastecendo o tanque de combustível. Limpe sempre qualquer combustível derramado.

- Antes de reabastecer, desligue o motor e deixe-o esfriar

- Quando tiver que reabastecer, NÃO fume e nem permita a existência de chamas acesas na área.

- Qualquer combustível derramado deverá ser imediatamente coberto com areia. Se tiver derramado combustível sobre seu vestuário, troque imediatamente.

- Armazene o combustível em recipientes apropriados, adequados para armazenamento, longe de fontes de calor e de ignição.

- Ao reabastecer, use um funil adequado e evite derramamento sobre o motor.

VIBRAÇÃO

Algumas vibrações resultantes da operação da RÉGUA VIBRATÓRIA TRELIÇADA são transmitidas através do punho para as mãos do operador. A RÉGUA VIBRATÓRIA TRELIÇADA foi projetada para reduzir os níveis de vibração mão e braço. Consulte as especificações e dados técnicos relativamente ao nível de vibrações e tempo de utilização (Tempo máximo de exposição diária recomendada). Não exceda o tempo máximo de utilização.

COMBUSTÍVEL

O óleo e o combustível usados nesta máquina poderão gerar os seguintes perigos:

- Envenenamento em caso de inalação de vapores de combustível ou de óleo.
- Alergias em caso de derrame de combustível ou de óleo sobre a pele.
- Fogo ou explosão em caso de manuseamento de combustível ou de óleo próximo de cigarros aceso ou de chamas desprotegidas.

Não ingira combustível nem inale vapores de combustível, evite contato com a pele. Se algum combustível entrar em contato com os seus olhos, lave abundantemente com água corrente e procure assistência médica logo que possível.

O Dióxido de Carbono do escapamento produzido pela RÉGUA VIBRATÓRIA TRELIÇADA são altamente tóxicos e podem matar!

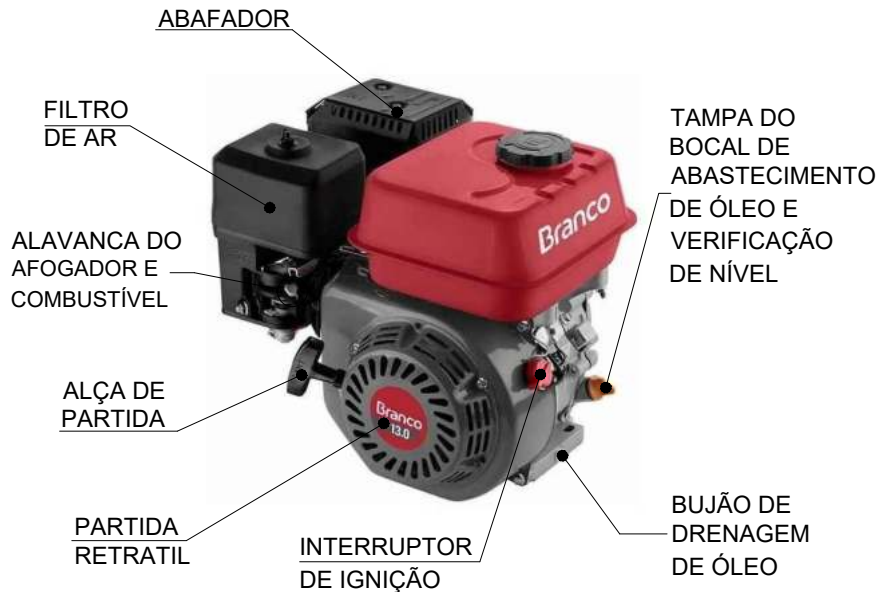
Não opere a RÉGUA VIBRATÓRIA TRELIÇADA em interiores ou em espaço confinados, certifique-se de que a área de trabalho é adequadamente ventilada.

EPI (EQUIPAMENTO DE PROTEÇÃO INDIVIDUAL)

- Óculos de proteção.
- Luvas.
- Protetores auriculares.
- Mascara para pó adequada para cada situação.
- Calçado com biqueira de aço.
- Utilize vestuário apropriado para o trabalho que está sendo realizado. Caso tenha cabelos compridos, prende-os durante utilização do equipamento.
- Remova quaisquer bijuterias, jóias, anéis, relógios e objetos que possam prender-se a qualquer parte do equipamento.

CONTROLES DO MOTOR 13 HP

COMPONENTES E LOCAIS DE CONTROLE



ALAVANCA DO AFOGADOR

A alavanca do afogador abre e fecha a válvula do afogador no carburador.

A posição fechada enriquece a mistura do combustível para melhorar a partida do motor frio.

A posição aberta proporciona a correta mistura de combustível para operação de início, e para religar o motor quente.



Fechada (Esquerda) Aberta (Direita)

INTERRUPTOR DE IGNIÇÃO

O interruptor de ignição controla a ignição do sistema. Ele deve estar sempre na posição ON para o funcionamento do motor.

Acionando a alavanca do interruptor da ignição para a posição OFF, desliga-se o motor.



OFF

ON

CABO DE PARTIDA

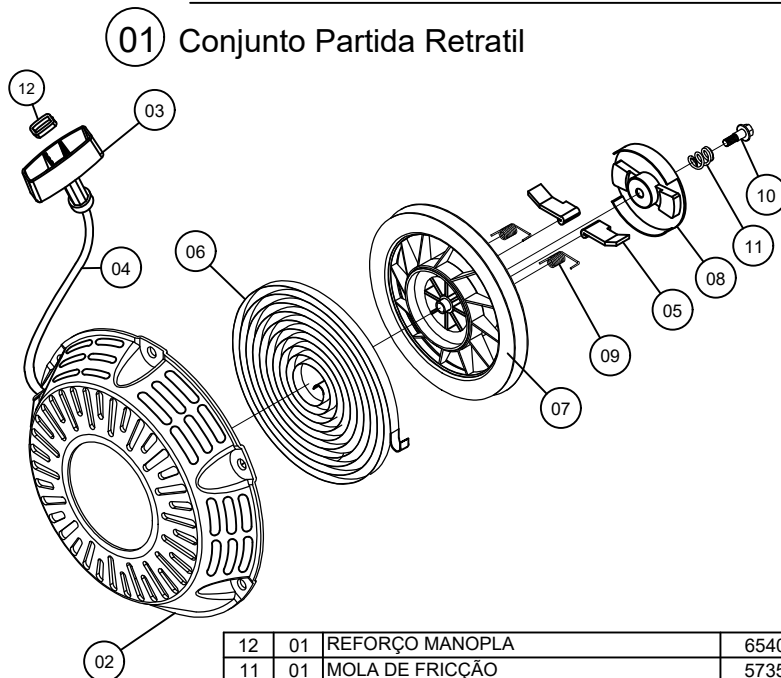
Puxe a alça de partida lentamente até sentir certa resistência, e em seguida, puxe-a com força.

Não permita que a alça de partida retorne rapidamente. Retorne-a lentamente segurando-a para evitar danos ao sistema de partida.



Alça de partida

PARTIDA RETRÁTIL



01 Conjunto Partida Retratil

12	01	REFORÇO MANOPLA	6540
11	01	MOLA DE FRICÇÃO	5735
10	01	PARAFUSO DA PARTIDA RETRATIL	5949
09	02	MOLA RETORNO CATRACA	5767
08	01	TRAVA DAS MOLAS	6970
07	01	POLIA DE PARTIDA	6385
06	01	MOLA RETORNO PARTIDA	5776
05	02	CATRACA DA PARTIDA	4554
04	01	CORDA DE PARTIDA	4862
03	01	MANOPLA PARTIDA	5687
02	01	CARCAÇA PARTIDA RETRATIL	4529
01	01	PARTIDA RETRATIL COMPLETA	6095
REF.	QTD	DESCRIÇÃO DAS PEÇAS	SISTEMA

MANUTENÇÃO DO SEU MOTOR 13 HP

TABELA DE MANUTENÇÃO

ITEM	Intervalo de manutenção. Efetue a cada intervalo de horas de uso ou de meses indicando sempre o que vencer primeiro.	A cada uso	Primeira troca 20 horas	A cada 3 meses ou 50 horas	A cada 6 meses ou 100 horas	A cada ano ou 300 horas
		Óleo do Motor	Verificar o nível	■		
	Trocar		■	■		
Filtro de Ar	Verificar	■				
	Limpar	Sempre que necessário (1)				
Vela de Ignição	Limpar Reajustar				■	
Folga das Válvulas	Verificar / Ajustar				■	
Tanque comb./Filtro	Limpar			■		
Condutor de combustível	Verificar	Trocar a cada 2 anos (2)				
	Trocar se necessário					

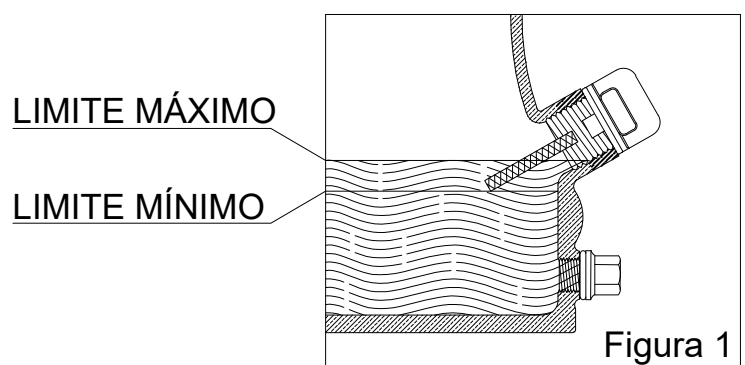
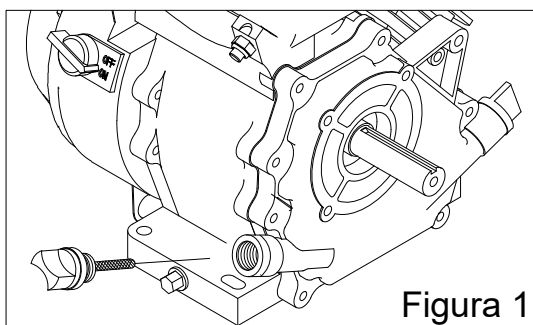
NOTA:

- 1 - Sob condições de muita poeira, executar o serviço de manutenção com mais frequência.
- 2 - Para sua segurança, recomendamos que estes serviços sejam executados somente pelas concessionárias.

VERIFIQUE O NÍVEL DE ÓLEO DO MOTOR

Verifique o nível de óleo com o motor desligado e o equipamento apoiado na posição correta, de acordo com os seguintes procedimentos:

- 1- Verifique se a régua vibratória treliçada não esteve trabalhando nos últimos dez minutos.
- 2- Remova a tampa do bocal de abastecimento conforme a figura 1 e verifique o nível do óleo conforme a figura 2.
- 3- Complete o nível se necessário.
- 4- Reinstale a tampa do bocal de abastecimento.



TROCA DE ÓLEO DO MOTOR

Drene completamente o óleo enquanto o motor estiver quente para assegurar uma drenagem rápida e completa.

1- Coloque um recipiente adequado embaixo do motor para resgatar o óleo usado, então remova a tampa do bocal e o bujão de drenagem conforme a figura 1.

2- Depois de drenar completamente o óleo reinstale o bujão de drenagem e aperte firmemente, coloque o óleo novo conforme especificado abaixo com um funil adequado e reinstale a tampa do bocal e aperte firmemente conforme a figura 2.

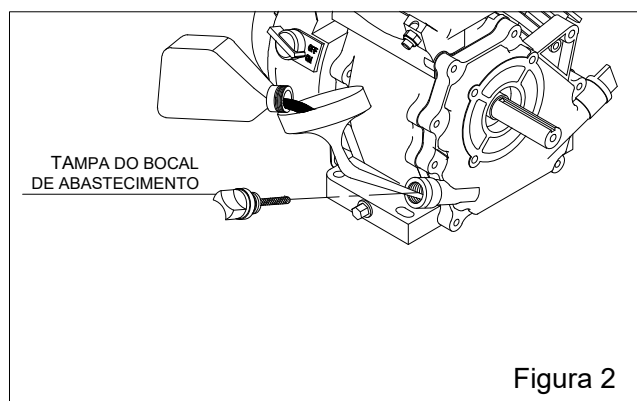
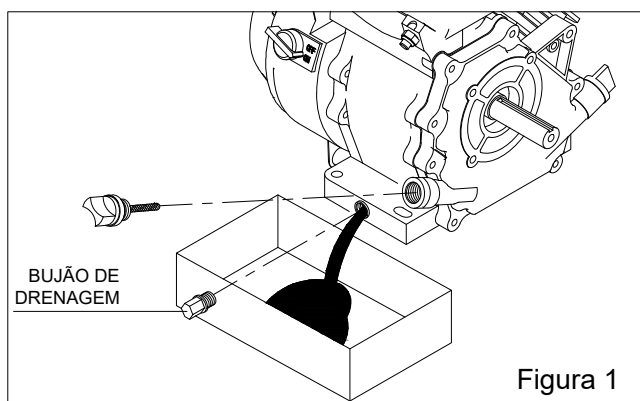
NOTA:

Óleo recomendado: 20W-50 MINERAL

Capacidade de óleo no cárter do motor: Motor 13Hp - 1100ml
Motor 5.5Hp - 600ml

Após as 20 primeiras horas de trabalho, o óleo deverá ser trocado e após esta, deverá ser feita a cada 50 horas de trabalho.

A remoção imprópria do óleo pode ser prejudicial ao meio ambiente. Quando for trocar o óleo, desfaça-se do óleo usado corretamente. Coloque o óleo em um recipiente selado e leve-o para o posto de serviço local. Não jogue o óleo usado no esgoto, nem despeje no solo.



INSPEÇÃO DO FILTRO DE AR



CUIDADO

NUNCA UTILIZE O MOTOR SEM O FILTRO DE AR. O MOTOR IRÁ DESGASTAR-SE RAPIDAMENTE.

Um filtro de ar sujo restringirá o fluxo de ar para o carburador. Para evitar mau funcionamento do carburador, efetue a manutenção no filtro de ar regularmente. Quando operar o motor estacionário em locais com muita poeira, efetue a limpeza com mais frequência.



CUIDADO

NÃO USE GASOLINA OU SOLVENTES INFLAMÁVEIS PARA LIMPAR O FILTRO DE AR. ISTO PODE RESULTAR EM INCÊNDIO OU EXPLOSÃO.

- 1- Solte a porca borboleta e remova a tampa.
- 2- Verifique se os elementos do filtro de ar estão sujos ou obstruídos.
- 3- Reinstale os elementos e a tampa do filtro de ar.

LIMPEZA DO ELEMENTO DE ESPUMA

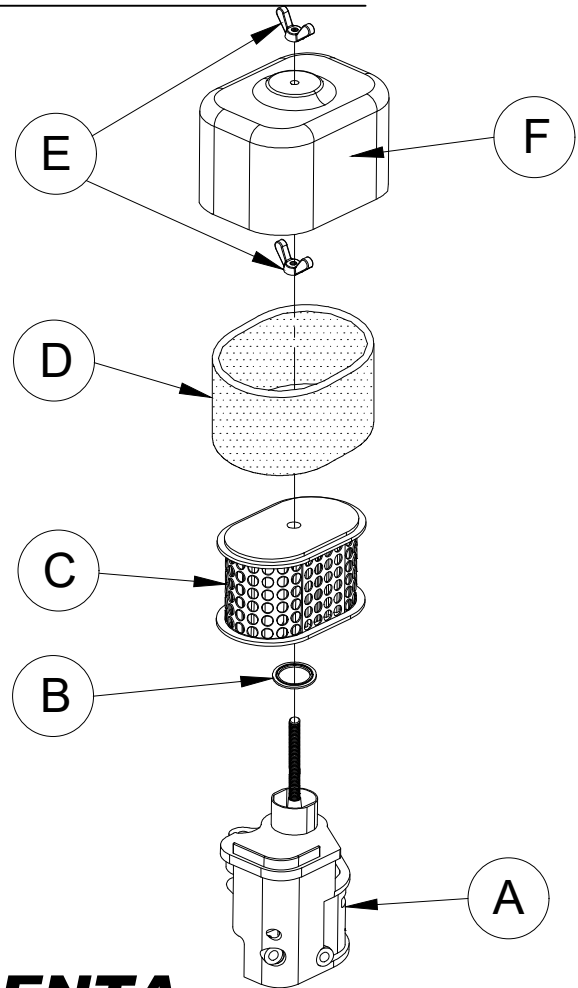
- 1- Lave o elemento com um solvente não inflamável e deixe-o secar completamente. Substitua o elemento se necessário.
- 2- Sature o elemento com óleo do motor e esprema o excesso.

LIMPEZA DO ELEMENTO DE PAPEL

- 1- Bata levemente o elemento contra uma superfície rígida para remover o excesso de sujeira ou aplique ar comprimido sob baixa pressão (30 PSI ou menos) de dentro para fora, Substitua o elemento se necessário.

COMPONENTES DO FILTRO DE AR

DESCRIÇÃO	
A	COTOVELO DO FILTRO DE AR
B	GUARNIÇÃO
C	ELEMENTO FILTRO DE AR (PAPEL)
D	ELEMENTO FILTRO DE AR (ESPUMA)
E	PORCA BORBOLETA
F	TAMPA DO FILTRO DE AR



AJUSTE DA MARCHA LENTA

- 1- Acione o motor e deixe-o aquecer até atingir a temperatura normal de funcionamento.
- 2- Com o motor em marcha lenta, ajuste o parafuso de aceleração até obter a marcha lenta especificada.

Marcha lenta especificada: 1500 rpm.



USO DA VELA DE IGNIÇÃO

Vela de ignição recomendada: BPR6ES (NGK) W20EPR-U (DENSO)

NOTA

O uso incorreto da vela pode causar danos ao motor.



- 1- Remova a vela de ignição e limpe completamente ao redor da base da vela de ignição.
- 2- Remova a vela com a chave de vela 13/16 polegadas.

3- Inspeccione a vela de ignição. Substitua a vela se os eletrodos estiverem desgastados ou se o isolador estiver rachado ou lascado. Limpe a vela com uma escova de aço se você for usá-la novamente.

4- O tamanho da abertura da vela deve ser 0,70 a 0,80 mm (0,028 a 0,031 polegadas)

5- Instale a arruela da vela e rosqueie a vela de ignição com a mão para evitar danos às roscas.

6- Depois de assentar a vela de ignição, aperte-a com a chave de vela para comprimir a arruela.

Se uma vela usada está sendo reinstalada dê um aperto final 1/8 - 1/4 de volta após assentar.

Se uma nova vela está sendo instalada, dê um aperto final (1/2 volta) depois que a vela assentar.

7- Apertar a vela de ignição.



NOTA

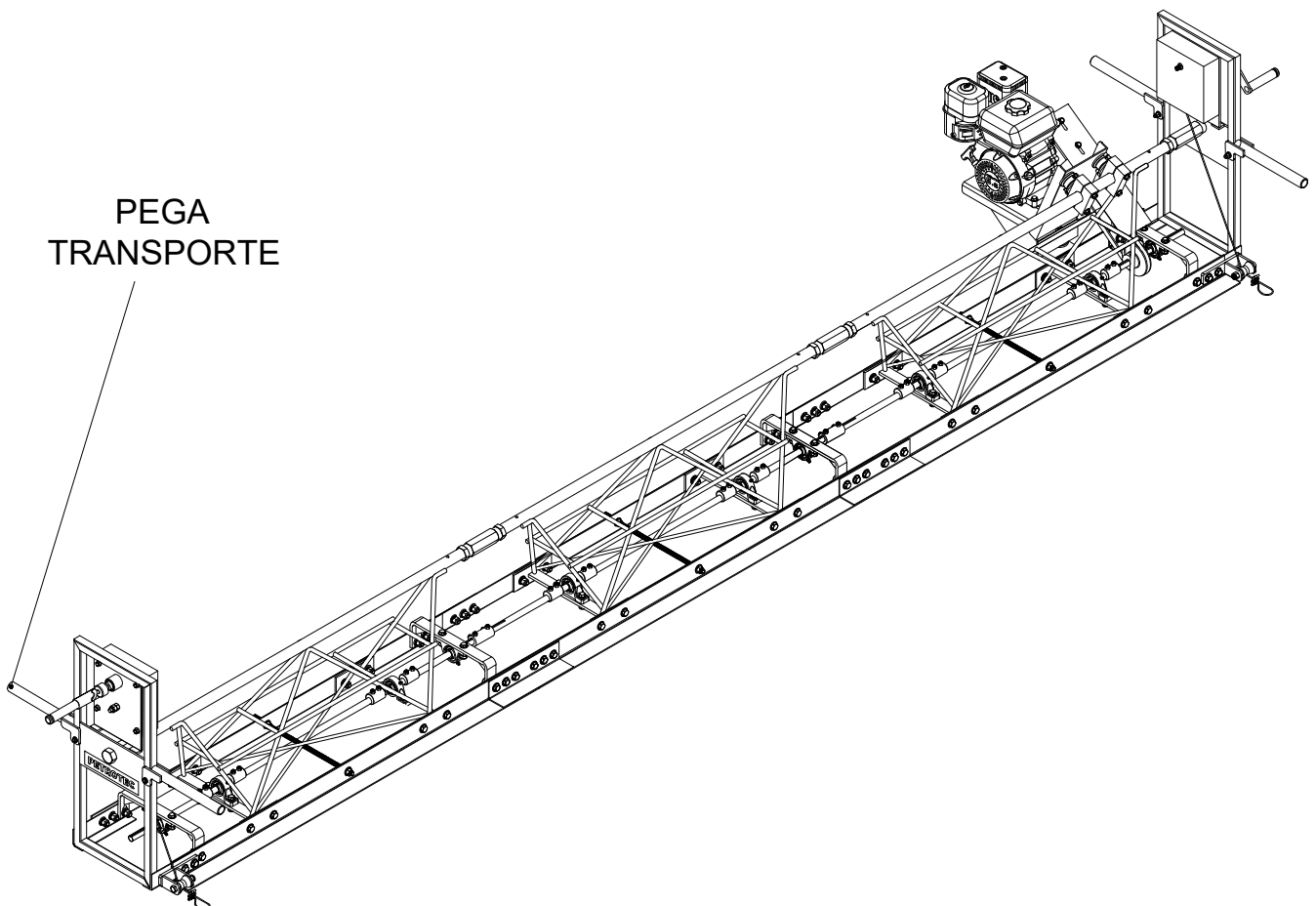
Uma vela de ignição muito folgada pode superaquecer o motor e causar danos ao mesmo. Uma vela muito apertada pode danificar a rosca do cabeçote.

TRANSPORTE

Se o seu motor estiver funcionando, mantenha-o por pelo menos 15 minutos antes de guardar ou leia sobre como transportar. Um motor quente e abafado poderá danificar algumas peças ocasionando prejuízos.

Se o tanque de combustível estiver cheio, coloque o registro de combustível na posição fechado (OFF).

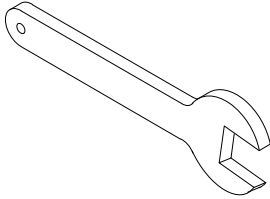
Esta é a maneira correta de transportar o equipamento.



PEÇAS PARA MANUSEIO

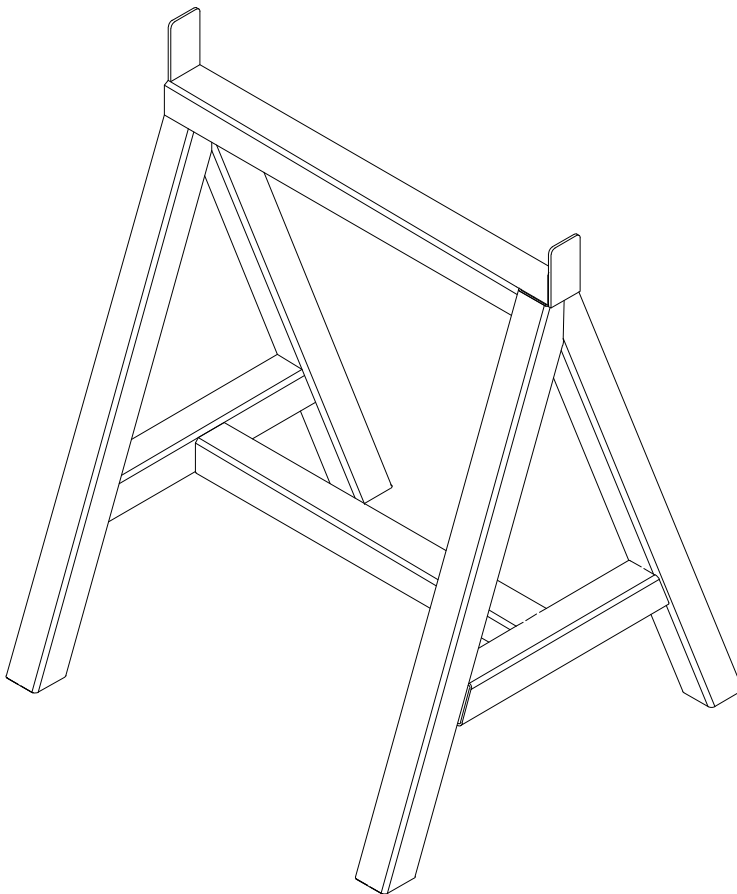
A RÉGUA VIBRATÓRIA TRELIÇADA é acompanhada por uma chave para auxiliar no nivelamento do equipamento.

CHAVE 1" 1/8" (PETROTEC) 1 item



Os itens citados abaixo são opcionais e auxiliam na manutenção, nivelamento e transporte do equipamento. **(VENDIDOS SEPARADAMENTE)**

CAVALETE 3 itens



ASSISTÊNCIA TÉCNICA

CHECKLIST

Este item do manual foi criado para tentar solucionar possíveis defeitos no equipamento.

PROBLEMA	CAUSA	SOLUÇÃO
MOTOR NÃO ARRANCA	Falta de combustível	Abra a tampa do tanque de combustível e reabasteça.
	Interruptor de ignição na posição OFF.	Coloque na posição ON.
	Vela de ignição obstruída.	Limpe, verifique e regule o eletrodo (pagina 16).
	Filtro sujo.	Limpe o filtro (pagina 14).
	O cabo da vela está solto.	Encaixe devidamente o cachimbo na vela.
A RÉGUA VIBRATÓRIA TRELIÇADA não funciona.	Defeito importante.	Contatar a PETROTEC.
O motor trabalha mas não "Trepida"	Falta de potencia do motor.	Consulte o manual.
	A embreagem desliza.	Desmonte a embreagem e limpe o conjunto com diluente adequado.
	Patim da embreagem gasto.	Substitua a embreagem.
	O mecanismo esta danificado.	Contatar a PETROTEC.

ASSISTÊNCIA TÉCNICA

MANUTENÇÃO

A PETROTEC projetou a RÉGUA VIBRATÓRIA TRELIÇADA para proporcionar muitos anos de serviço sem qualquer problema. Entretanto, é importante que a manutenção regular simples descrita neste manual seja realizada.

Recomenda-se que as principais manutenções da RÉGUA VIBRATÓRIA TRELIÇADA deverão ser executadas na PETROTEC. Utilize sempre peças genuínas para a substituição, a utilização de peças não genuína pode invalidar a sua garantia. Antes de qualquer serviço de manutenção da RÉGUA VIBRATÓRIA TRELIÇADA desligue o motor. Coloque sempre a RÉGUA VIBRATÓRIA TRELIÇADA ao nível do solo para garantir que os níveis de fluidos sejam corretamente lidos. Utilize apenas os óleos recomendados.

ASSISTÊNCIA DO MOTOR

Proceda a assistência do motor de acordo com as especificações do fabricante, consulte o manual de operação e manutenção do motor.

MANUTENÇÃO A CADA 8 HORAS

- 1 - Checar a existência de parafusos e porcas soltos ou quebrados.
- 2 - Verifique se necessário limpar o filtro de ar de acordo com as recomendações do fabricante do motor. Se as condições forem com excesso de poeira, a limpeza do filtro de ar deverá ser feita com mais frequência.
- 3 - Verifique o nível de óleo no Carter do motor e reabasteça se necessário.

CUIDADOS NA ARMAZENAGEM DA RÉGUA VIBRATÓRIA TRELIÇADA A LONGO PRAZO

Para uma armazenagem em longo prazo, esvazie o combustível do carburador, fazendo o motor trabalhar com a torneira do combustível na posição fechada. A composição química do combustível após uma armazenagem prolongada deteriora-se. Quando a RÉGUA VIBRATÓRIA TRELIÇADA necessitar de ser armazenada por um período prolongado, retire todo o combustível do tanque. Cubra a RÉGUA VIBRATÓRIA TRELIÇADA e coloque-a em lugar seco.

UTILIZAÇÃO PREVISTA

A RÉGUA VIBRATÓRIA TRELIÇADA destina-se ao adensamento de concreto usado.

Proporcionando alta qualidade de acabamento e nivelamento com economia de tempo e operação.

VERIFICAÇÃO PRÉVIA DE FUNCIONAMENTO

INSPEÇÃO PRÉVIA AO FUNCIONAMENTO

A inspeção prévia antes do funcionamento deverá ser executada antes do início de cada sessão de trabalho ou após cada período de quatro horas de trabalho. Consulte o item de assistência para orientação detalhada.

Caso se verifique qualquer falha, A RÉGUA VIBRATÓRIA TRELIÇADA não deverá ser utilizado até que a mesma seja operada.

1 - Inspeccione minuciosamente a RÉGUA VIBRATÓRIA TRELIÇADA em busca de danos.

2 - Inspeccione cuidadosamente as linhas de fluidos.

3 - Verifique o nível de óleo.

3.1 - Coloque a RÉGUA VIBRATÓRIA TRELIÇADA numa superfície nivelada e verifique o nível de óleo do motor.

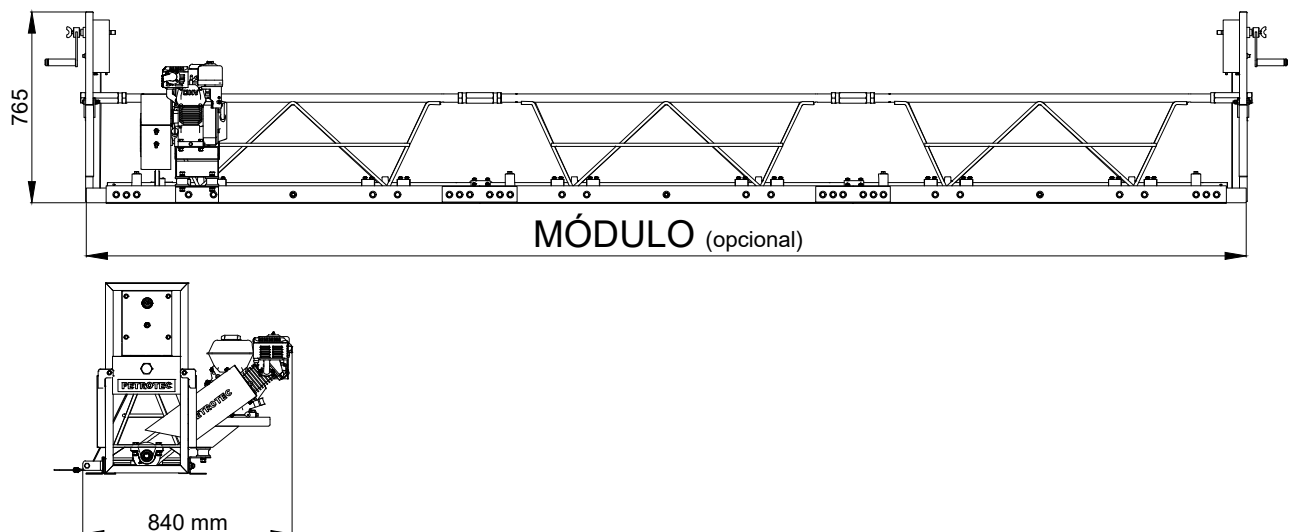
3.2 - Retire a vareta de medição de óleo e certifique-se de que o nível de óleo esteja correto. Use óleo adequado com a viscosidade indicada no manual do fabricante.

3.3 - A utilização de óleo com impurezas poderá danificar o sistema.

3.4 - Certifique-se de que o filtro de ar está limpo. Uma acumulação excessiva de resíduos, poeiras no filtro deverá provocar um mau funcionamento do motor.

Limpe o filtro de ar quando o mesmo estiver com impurezas.

DIMENSÕES



PEÇAS DE REPOSIÇÃO

Quando encomendar peças de reposição, certifique-se que possui as seguintes informações:

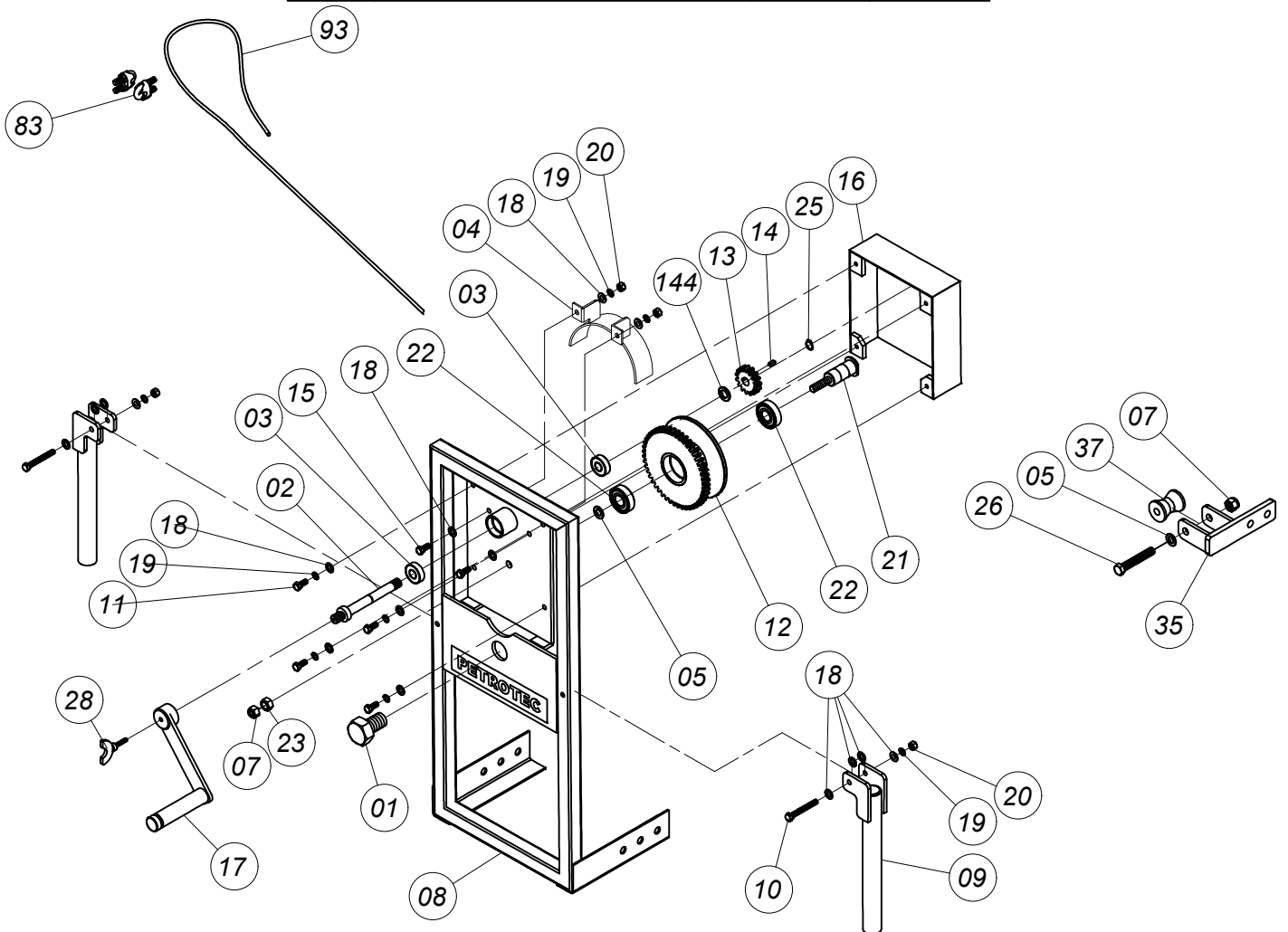
1 - Tipo da RÉGUA VIBRATÓRIA TRELIÇADA e modelo.

2 - Numero do item das peças a serem substituídas.

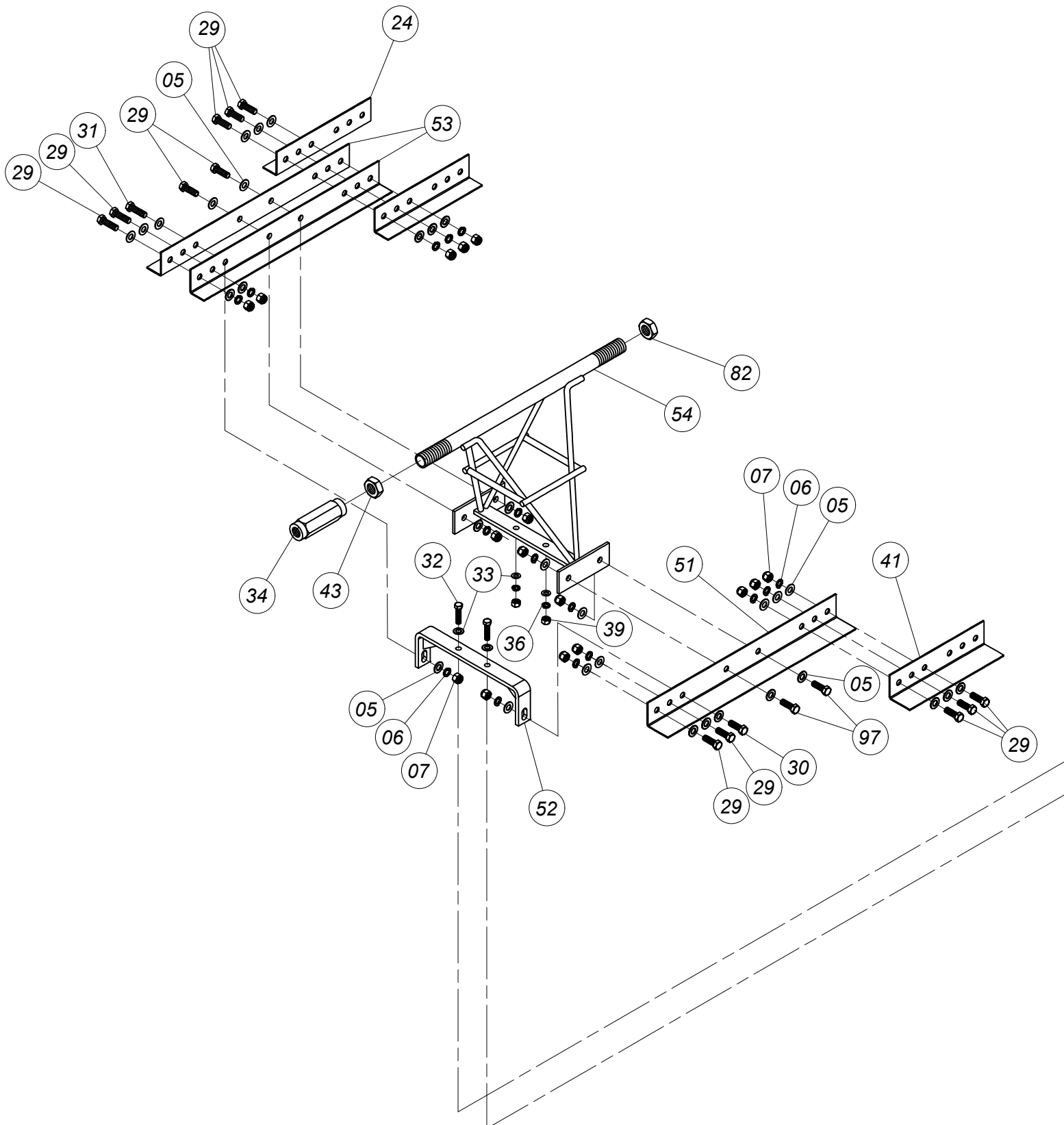
3 - Endereço completo onde as peças deverão ser entregues.

PEÇAS DE REPOSIÇÃO

144	01	ARRUELA DISTANCIADORA ENGRENAGEM MENOR	RV.TR.013.01	1172
93	01	CABO DE AÇO Ø1/8"	--	1593
83	02	PRESILHA PARA CABO DE AÇO 1/8"	--	2973
37	01	ROLDANA	RV.TR.037.00	3153
35	01	SUPORE DA ROLDANA	RV.TR.035.00	3308
28	01	PARAFUSO MANIVELA	RV.TR.028.00	2720
26	01	PARAFUSO SEXTAVADO M12 x 80	--	6054
25	01	ANEL ELÁSTICO PARA EIXO Ø15	--	6066
23	01	PORCA M12	--	2942
22	02	ROLAMENTO 6205 ZZ	--	3129
21	01	EIXO ENGRENAGEM ROLDANA	RV.TR.021.00	2290
20	04	PORCA PARLOCK M8	--	2964
19	08	ARRUELA DE PRESSÃO M8	--	1167
18	16	ARRUELA LISA M8	--	1195
17	01	MANIVELA	RV.TR.017.00	2570
16	01	TAMPA DAS ENGRENAGENS	RV.TR.016.00	3353
15	02	PARAFUSO SEXTAVADO M8 x 25	--	2799
14	01	CHAVETA ENGRENAGEM MENOR 3/16" x 14	RV.TR.014.00	2080
13	01	ENGRENAGEM MENOR 15 DENTES	RV.TR.013.00	2350
12	01	ENGRENAGEM ROLDANA 48 DENTES	RV.TR.012.00	2351
11	04	PARAFUSO SEXTAVADO M8 x 20	--	2798
10	02	PARAFUSO SEXTAVADO M8 x 65	--	6091
09	02	PEGA	RV.TR.009.00	2833
08	01	CABECEIRA	RV.TR.008.00	1590
07	02	PORCA PARLOCK M12	--	2955
05	02	ARRUELA LISA M12	--	1187
04	01	PROTEÇÃO CABO DE AÇO	RV.TR.004.00	2978
03	02	ROLAMENTO 6202 ZZ	--	3128
02	01	EIXO ENGRENAGEM MENOR	RV.TR.002.00	2289
01	01	PARAFUSO FIX. CABECEIRA ROSCA ESQUERDA	RV.TR.001.00	2713
REF.	QTD	DESCRIÇÃO DAS PEÇAS	DESENHO	SISTEMA

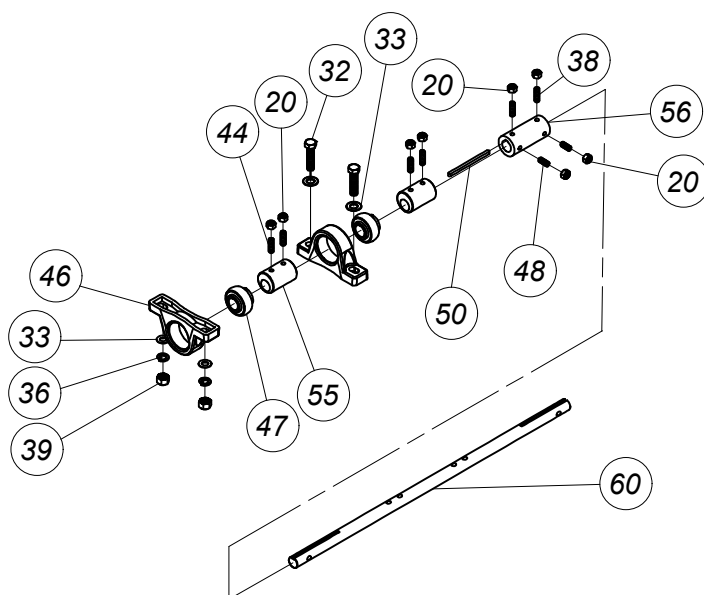


PEÇAS DE REPOSIÇÃO

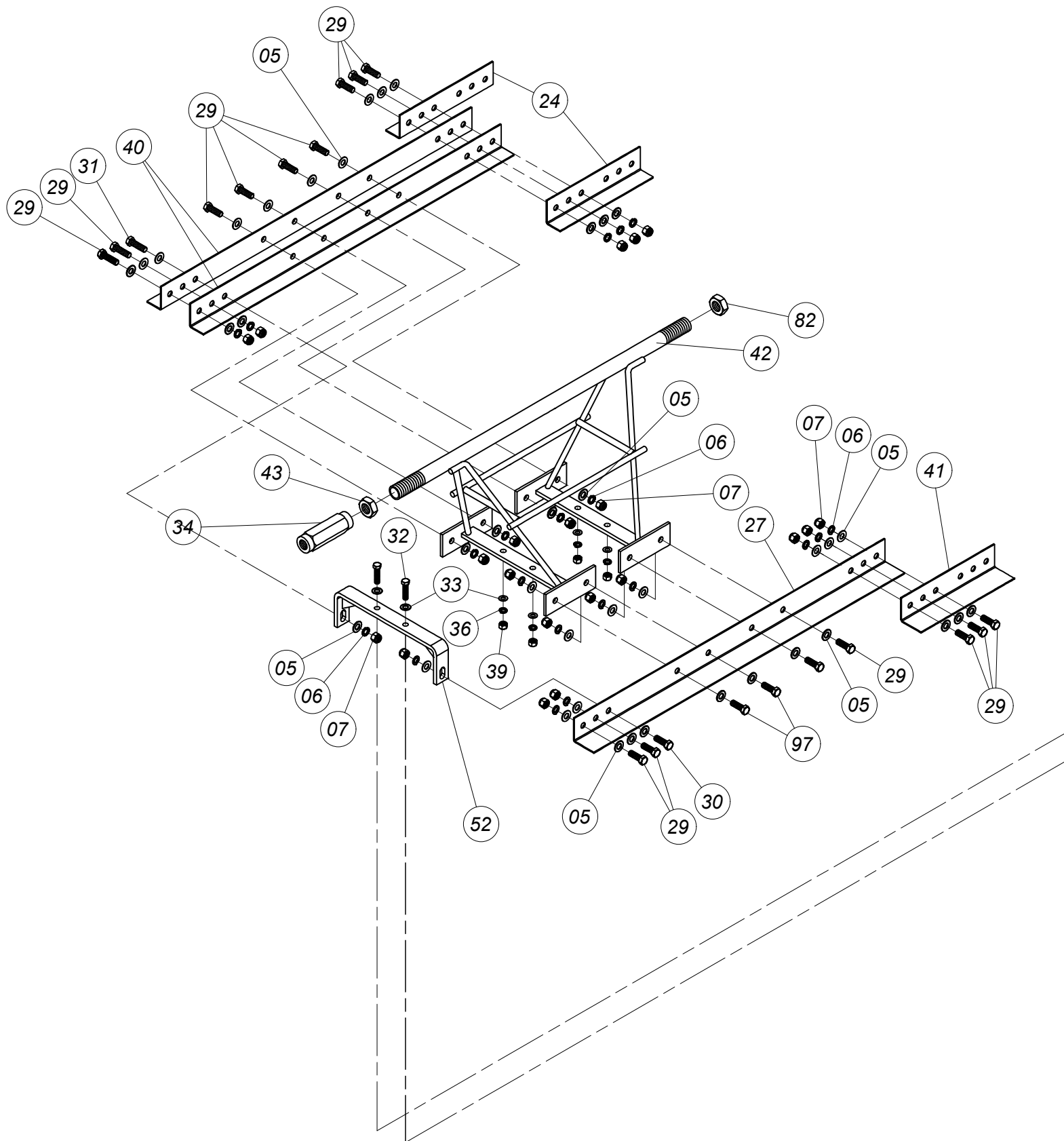


PEÇAS DE REPOSIÇÃO

96	01	PARAFUSO SEXTAVADO M12 x 50	--	2772
82	01	PORCA SEXTAVADA DIREITA	RV.TR.043.00	2966
60	01	EIXO CAME 600 mm P/ MOTOR	RV.TR.046.30	5022
	01	EIXO CAME 600 mm P/ MODULO E CABECEIRA	RV.TR.045.30	5021
56	01	EMENDA DO EIXO CAME	RV.TR.056.00	2344
55	02	EXCÊNTRICO	RV.TR.055.00	2367
54	01	MODULO 600 mm	RV.TR.054.00	5701
53	02	CANTONEIRA 600 mm 70 x 50	RV.TR.053.00	4472
52	01	SUPORTE APOIO MANCAL P/ MODULO	RV.TR.051.00	3202
	01	SUPORTE APOIO MANCAL P/ CABECEIRA	RV.TR.052.00	3201
51	01	CANTONEIRA 600mm 70 x 70	RV.TR.053.10	4473
50	01	CHAVETA POLIA EIXO CAME 3/16" x 85	RV.TR.050.00	2082
48	02	PARAFUSO ALLEN S/C M8 x 25	--	2702
47	02	ROLAMENTO MANCAL UC - 204	--	3151
46	02	MANCAL P-204	--	5654
44	04	PARAFUSO ALLEN S/C M8 x 30	--	2705
43	01	PORCA SEXTAVADA ESQUERDA	RV.TR.044.00	2967
41	01	EMENDA CANTONEIRA 65 x 65 (70 x 70)	RV.TR.024.10	2343
		EXCLUÍDO QDO MONTADO NA CABECEIRA FINAL		
39	04	PORCA PARLOCK M10	--	2954
38	02	PARAFUSO ALLEN S/C M8 x 20	--	2701
36	04	ARRUELA DE PRESSÃO M10	--	1161
34	01	SUPORTE SEXTAVADO FIXAÇÃO	RV.TR.034.00	3309
33	08	ARRUELA LISA M10	--	1186
32	04	PARAFUSO SEXTAVADO M10 x 45	--	2756
31	01	PARAFUSO SEXTAVADO M12 x 45	--	2771
30	01	PARAFUSO SEXTAVADO M12 x 40	--	2770
29	14	PARAFUSO SEXTAVADO M12 x 35	--	2762
24	02	EMENDA CANTONEIRA 65 x 45 (70 x 50)	RV.TR.024.00	2342
		EXCLUÍDO QDO MONTADO NA CABECEIRA FINAL		
20	08	PORCA PARLOCK M8	--	2964
07	16	PORCA PARLOCK M12	--	2955
06	16	ARRUELA DE PRESSÃO M12	--	1162
05	32	ARRUELA LISA M12	--	1187
REF.	QTD	DESCRIÇÃO DAS PEÇAS	DESENHO	SISTEMA

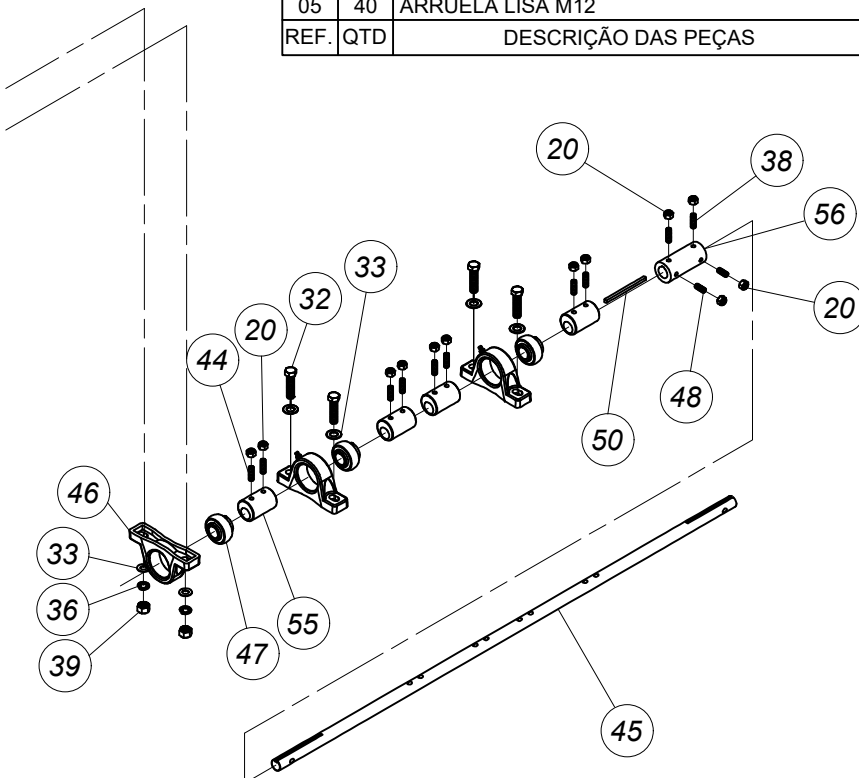


PEÇAS DE REPOSIÇÃO

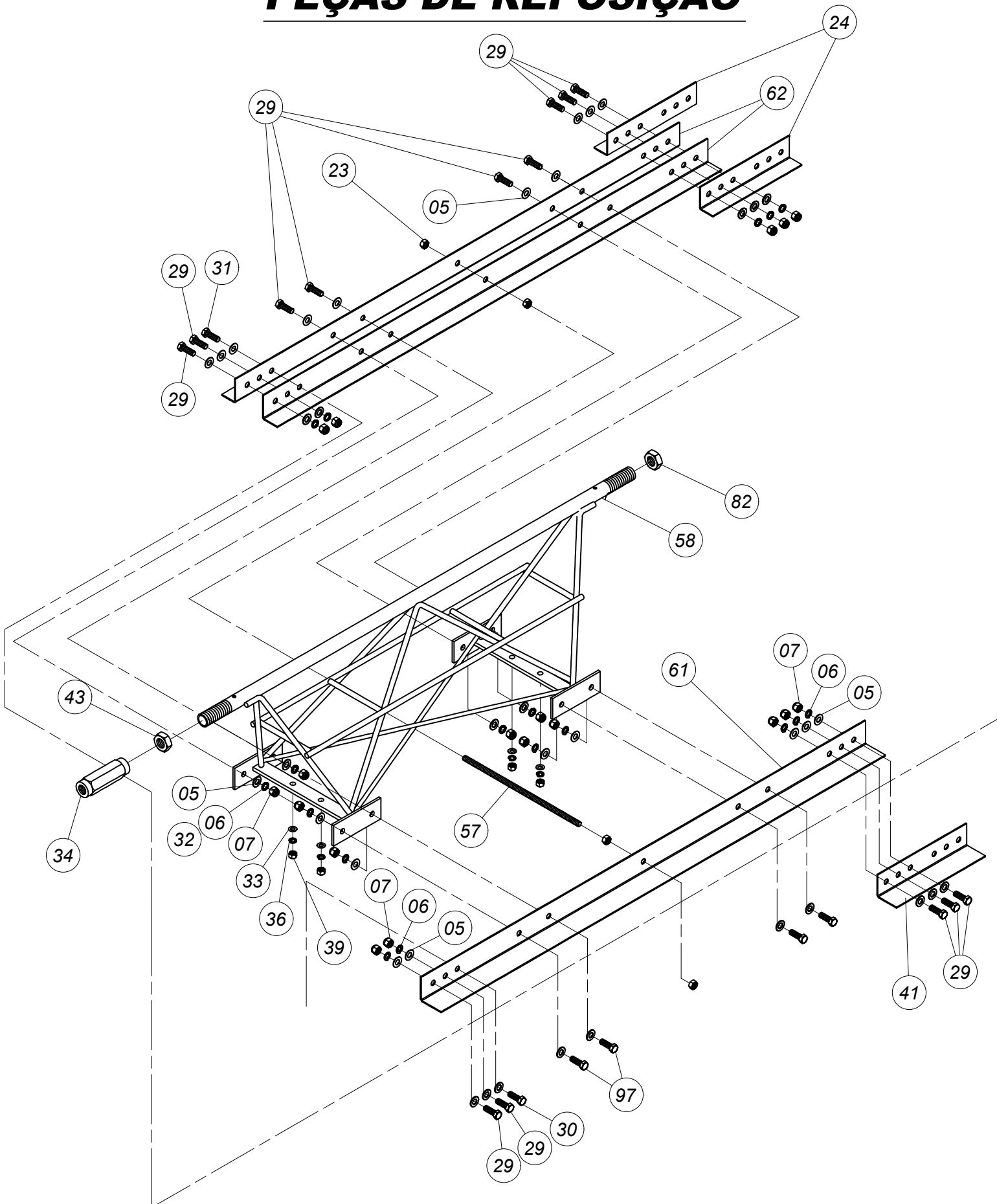


PEÇAS DE REPOSIÇÃO

97	02	PARAFUSO SEXTAVADO M12 x 35 MODULO	--	2768
	02	PARAFUSO SEXTAVADO M12 x 40 MOTOR	--	5571
96	01	PARAFUSO SEXTAVADO M12 x 50 CABECEIRA	--	2772
82	01	PORCA SEXTAVADA DIREITA	RV.TR.043.00	2966
56	01	EMENDA DO EIXO CAME	RV.TR.056.00	2344
55	04	EXCÊNTRICO	RV.TR.055.00	2367
52	01	SUPORE APOIO MANCAL P/ MODULO	RV.TR.051.00	3202
	01	SUPORE APOIO MANCAL P/ CABECEIRA	RV.TR.052.00	3201
50	01	CHAVETA POLIA EIXO CAME 3/16" x 85	RV.TR.050.00	2082
48	02	PARAFUSO ALLEN S/C M8 x 25	--	2702
47	03	ROLAMENTO MANCAL UC - 204	--	3151
46	03	MANCAL P-204	--	5654
45	01	EIXO CAME 1 METRO - MODULO E CABECEIRA	RV.TR.045.00	5016
	01	EIXO CAME 1 METRO - MOTOR	RV.TR.046.00	5017
44	08	PARAFUSO ALLEN S/C M8 x 30	--	2705
43	01	PORCA SEXTAVADA ESQUERDA	RV.TR.044.00	2967
42	01	MODULO 1,0 METRO	RV.TR.042.00	5702
41	01	EMENDA CANTONEIRA 65 x 65 - (70 x 70)	RV.TR.024.10	2343
		EXCLUÍDO QDO MONTADO NA CABECEIRA FINAL		
40	02	CANTONEIRA MODULO 1,0 METRO 70 x 50	RV.TR.027.10	4468
39	06	PORCA PARLOCK M10	--	2954
38	02	PARAFUSO ALLEN S/C M8 x 20	--	2701
36	06	ARRUELA DE PRESSÃO M10	--	1161
34	01	SUPORE SEXTAVADO FIXAÇÃO	RV.TR.034.00	3309
33	12	ARRUELA LISA M10	--	1186
32	06	PARAFUSO SEXTAVADO M10 x 45	--	2756
31	01	PARAFUSO SEXTAVADO M12 x 45 CABECEIRA	--	2771
30	01	PARAFUSO SEXTAVADO M12 x 40	--	2770
29	16	PARAFUSO SEXTAVADO M12 x 35	--	2768
27	01	CANTONEIRA MODULO 1,0 METRO 70 x 70	RV.TR.027.00	4469
24	02	EMENDA CANTONEIRA 65 x 45 (70 x 50)	RV.TR.024.00	2342
		EXCLUÍDO QDO MONTADO NA CABECEIRA FINAL		
20	12	PORCA PARLOCK M8	--	2964
07	20	PORCA PARLOCK M12	--	2955
06	20	ARRUELA DE PRESSÃO M12	--	1162
05	40	ARRUELA LISA M12	--	1187
REF.	QTD	DESCRIÇÃO DAS PEÇAS	DESENHO	SISTEMA

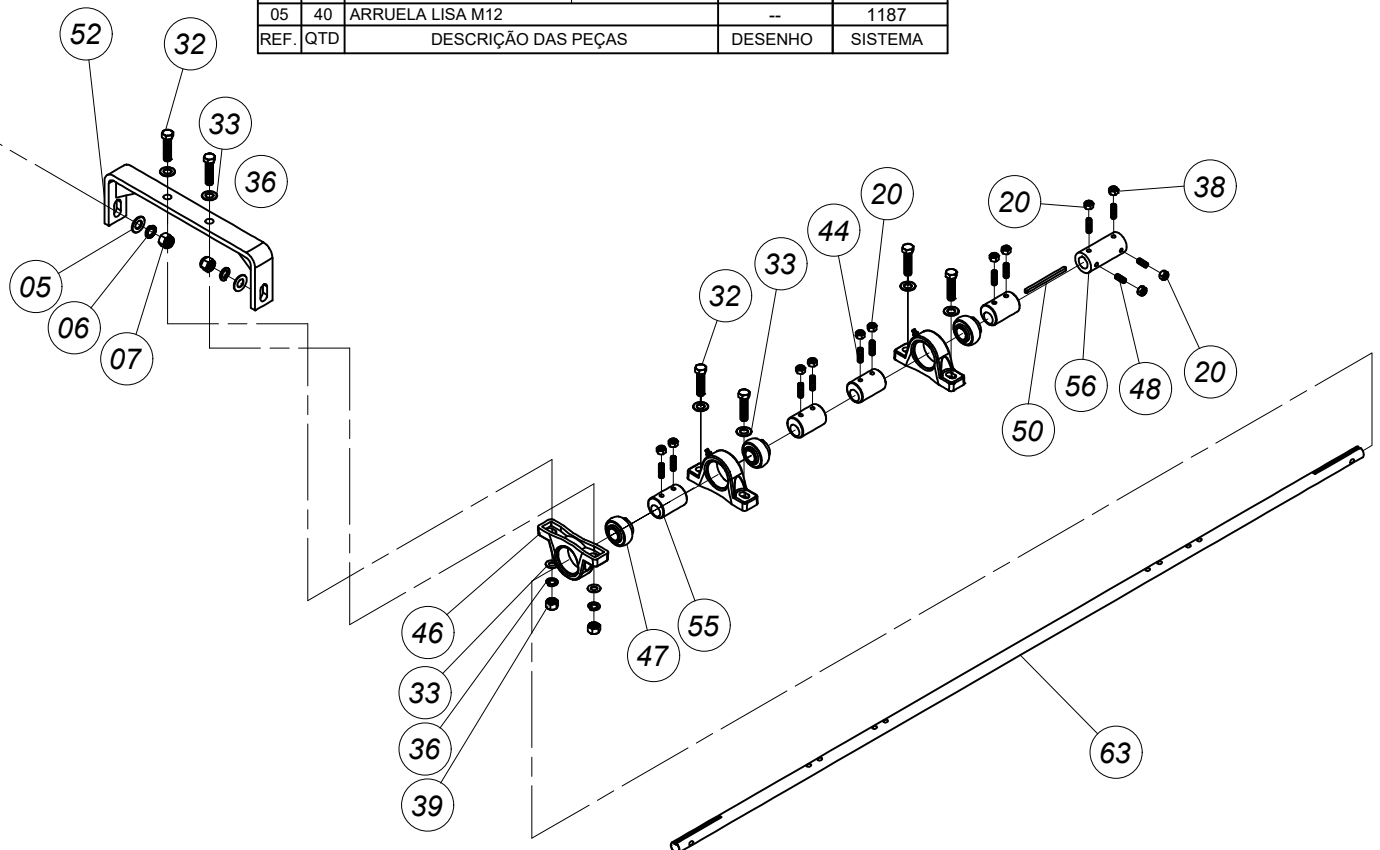


PEÇAS DE REPOSIÇÃO

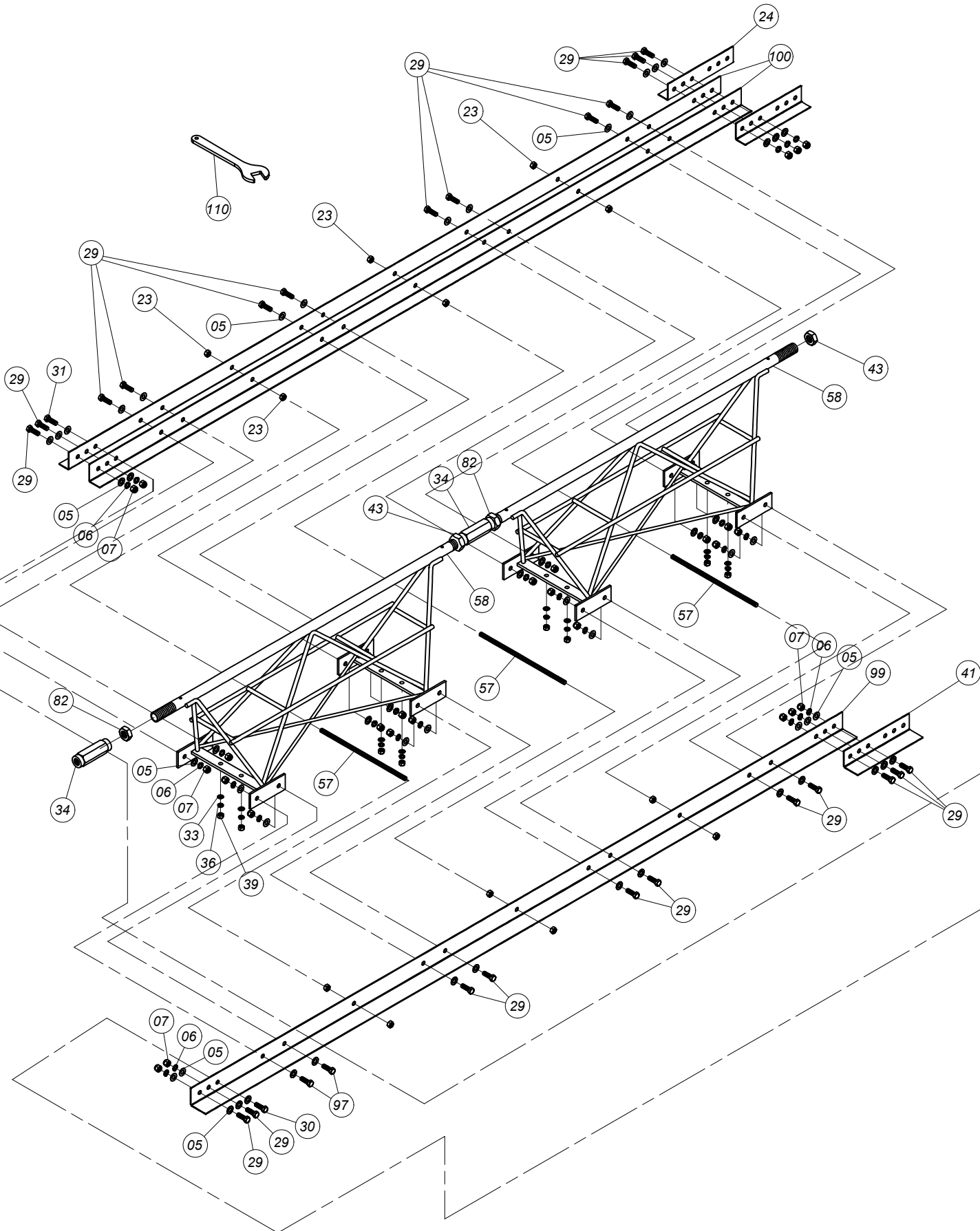


PEÇAS DE REPOSIÇÃO

97	02	PARAFUSO SEXTAVADO M12 x 35 MODULO	--	2768
	02	PARAFUSO SEXTAVADO M12 x 40 MOTOR	--	2770
96	01	PARAFUSO SEXTAVADO M12 x 50	--	2772
82	01	PORCA SEXTAVADA DIREITA	RV.TR.043.00	2966
63	01	EIXO CAME 1,5 METRO P/ MODULO E CABECEIRA	RV.TR.045.10	2262
	01	EIXO CAME 1,5 METRO P/ MOTOR	RV.TR.046.10	5018
62	02	CANTONEIRA MODULO 1,5 METRO 70 x 50	RV.TR.061.00	1690
61	01	CANTONEIRA MODULO 1,5 METRO 70 x 70	RV.TR.061.10	1691
58	01	MODULO 1,5 METRO	RV.TR.058.00	5703
57	01	BARRA ROSCADA M12 - 1.75 x 375	RV.TR.057.00	1404
56	01	EMENDA DO EIXO CAME	RV.TR.056.00	2344
		EXCLUÍDO QDO MONTADO NA CABECEIRA FINAL		
55	04	EXCÊNTRICO	RV.TR.055.00	2367
52	01	SUPORTE APOIO MANCAL P/ MODULO	RV.TR.051.00	3202
	01	SUPORTE APOIO MANCAL P/ CABECEIRA	RV.TR.052.00	3201
50	01	CHAVETA POLIA EIXO CAME 3/16" x 85	RV.TR.050.00	2082
	--	EXCLUÍDO QDO MONTADO NA CABECEIRA FINAL		
48	02	PARAFUSO ALLEN S/C M8 x 25	--	2702
47	03	ROLAMENTO MANCAL UC - 204	--	3151
46	03	MANCAL P-204	--	5654
44	08	PARAFUSO ALLEN S/C M8 x 30	--	2705
43	01	PORCA SEXTAVADA ESQUERDA	RV.TR.044.00	2967
41	01	EMENDA CANTONEIRA 65 x 65 - (70 x 70)	RV.TR.024.10	2343
		EXCLUÍDO QDO MONTADO NA CABECEIRA FINAL		
39	06	PORCA PARLOCK M10	--	2954
38	02	PARAFUSO ALLEN S/C M8 x 20	--	2701
36	06	ARRUELA DE PRESSÃO M10	--	1161
34	01	SUPORTE SEXTAVADO FIXAÇÃO	RV.TR.034.00	3309
33	12	ARRUELA LISA M10	--	1186
32	06	PARAFUSO SEXTAVADO M10 x 45	--	2756
31	01	PARAFUSO SEXTAVADO M12 x 45	--	2771
30	01	PARAFUSO SEXTAVADO M12 x 40	--	2770
29	16	PARAFUSO SEXTAVADO M12 x 35	--	2768
24	02	EMENDA CANTONEIRA 65 x 45 (70 x 50)	RV.TR.024.00	2342
		EXCLUÍDO QDO MONTADO NA CABECEIRA FINAL		
23	04	PORCA M12	--	2942
20	12	PORCA PARLOCK M8	--	2964
07	20	PORCA PARLOCK M12	--	2955
06	20	ARRUELA DE PRESSÃO M12	--	1162
05	40	ARRUELA LISA M12	--	1187
REF.	QTD	DESCRIÇÃO DAS PEÇAS	DESENHO	SISTEMA

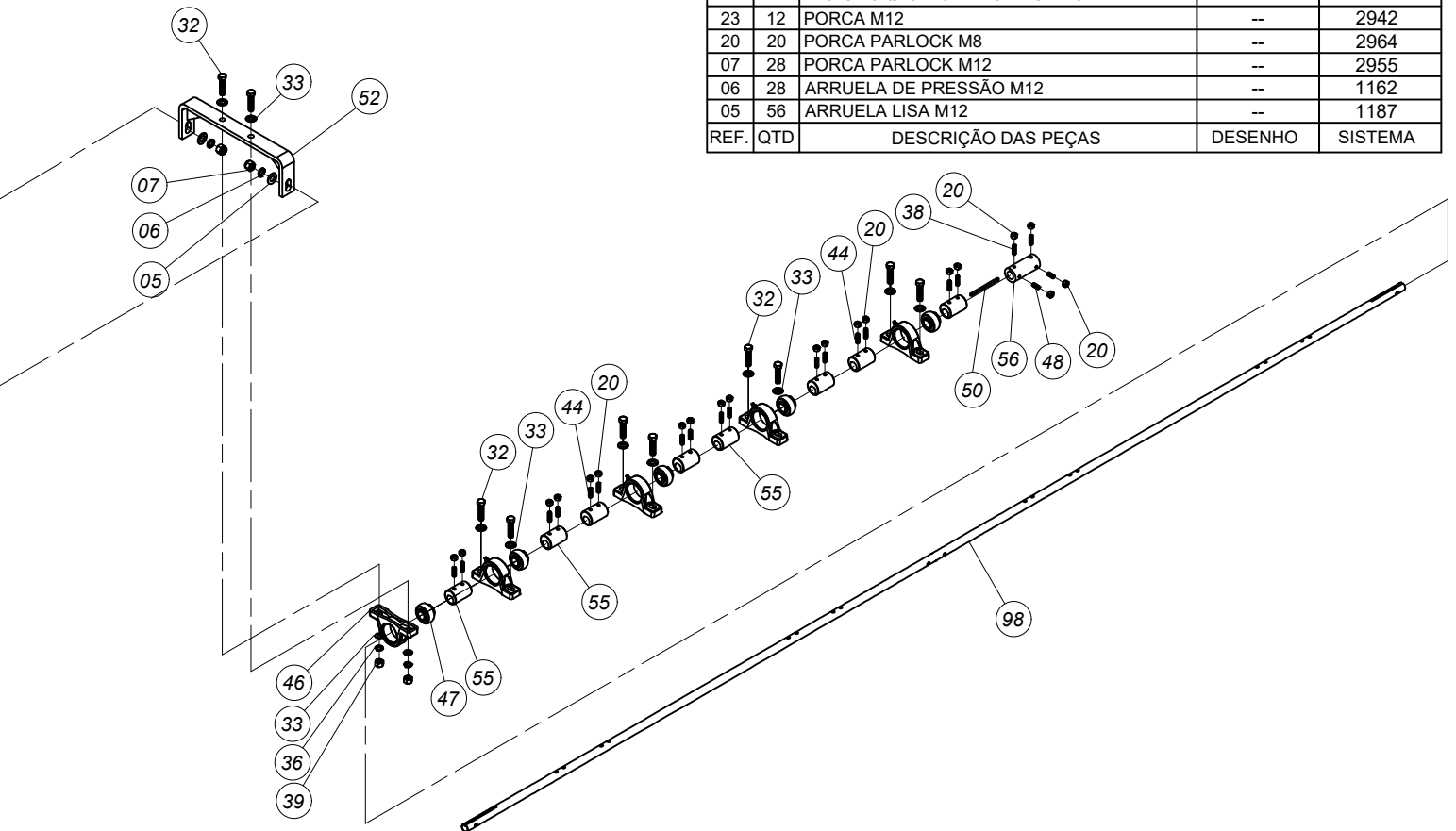


PEÇAS DE REPOSIÇÃO



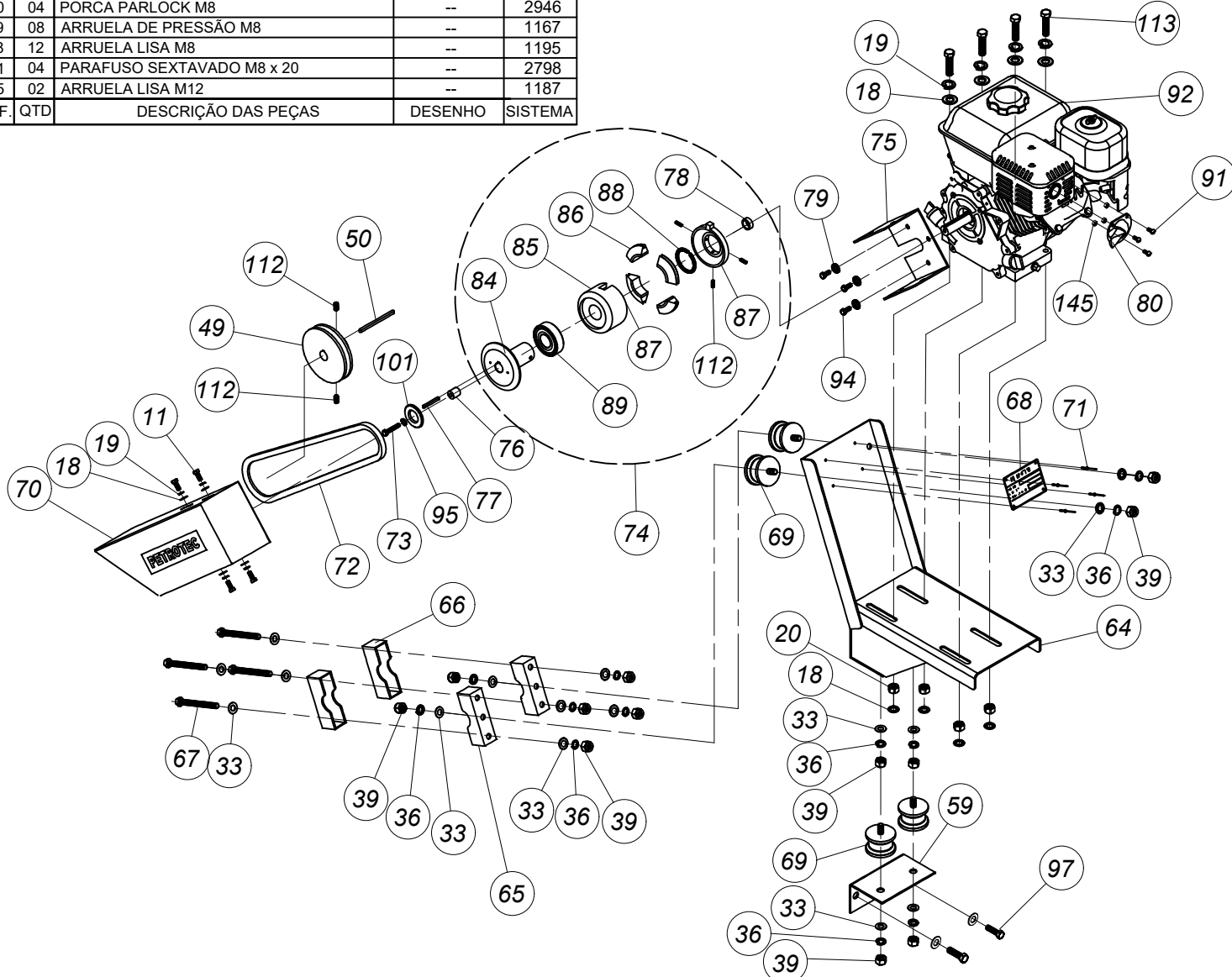
PEÇAS DE REPOSIÇÃO

110	01	CHAVE SUPORTE SEXTAVADO	RV.TR.110.00	2065
100	02	CANTONEIRA MODULO 3,00 METROS 70 x 50	RV.TR.100.10	4470
99	01	CANTONEIRA MODULO 3,00 METROS 70 x 70	RV.TR.100.00	4471
98	01	EIXO CAME 3,00 Mts P/ MODULO E CABECEIRA	RV.TR.045.20	5019
	01	EIXO CAME 3,00Mts CHAVETA 300mm P/ MOTOR	RV.TR.046.20	5020
97	02	PARAFUSO SEXTAVADO M12 x 35 MODULO	--	2768
	02	PARAFUSO SEXTAVADO M12 x 40 MOTOR	--	2770
96	01	PARAFUSO SEXTAVADO M12 x 50	--	2772
82	02	PORCA SEXTAVADA DIREITA	RV.TR.043.00	2966
58	02	MODULO 1,5 METRO	RV.TR.058.00	5703
57	03	BARRA ROSCADA M12 x 375	RV.TR.057.00	1404
56	01	EMENDA DO EIXO CAME	RV.TR.056.00	2344
		EXCLUÍDO QDO MONTADO NA CABECEIRA FINAL		
55	08	EXCÊNTRICO	RV.TR.055.00	2367
52	01	SUPORTE APOIO MANCAL P/ MODULO	RV.TR.051.00	3202
	01	SUPORTE APOIO MANCAL P/ CABECEIRA	RV.TR.052.00	3201
50	01	CHAVETA POLIA EIXO CAME 3/16" x 85	RV.TR.050.00	2082
		EXCLUÍDO QDO MONTADO NA CABECEIRA FINAL		
48	02	PARAFUSO ALLEN S/C M8 x 25	--	2702
47	05	ROLAMENTO MANCAL UC - 204	--	3151
46	05	MANCAL P-204	--	5654
44	16	PARAFUSO ALLEN S/C M8 x 30	--	2705
43	02	PORCA SEXTAVADA ESQUERDA	RV.TR.044.00	2967
41	01	EMENDA CANTONEIRA 65 x 65 (70 x 70)	RV.TR.024.10	2343
		EXCLUÍDO QDO MONTADO NA CABECEIRA FINAL		
39	10	PORCA PARLOCK M10	--	2954
38	02	PARAFUSO ALLEN S/C M8 x 20	--	2701
36	10	ARRUELA DE PRESSÃO M10	--	1161
34	02	SUPORTE SEXTAVADO FIXAÇÃO	RV.TR.034.00	3309
33	20	ARRUELA LISA M10	--	1186
32	10	PARAFUSO SEXTAVADO M10 x 45	--	2756
31	01	PARAFUSO SEXTAVADO M12 x 45	--	2771
30	01	PARAFUSO SEXTAVADO M12 x 40	--	2770
29	24	PARAFUSO SEXTAVADO M12 x 35	--	2768
24	02	EMENDA CANTONEIRA 65 x 45 (70 x 50)	RV.TR.024.00	2342
		EXCLUÍDO QDO MONTADO NA CABECEIRA FINAL		
23	12	PORCA M12	--	2942
20	20	PORCA PARLOCK M8	--	2964
07	28	PORCA PARLOCK M12	--	2955
06	28	ARRUELA DE PRESSÃO M12	--	1162
05	56	ARRUELA LISA M12	--	1187
REF.	QTD	DESCRIÇÃO DAS PEÇAS	DESENHO	SISTEMA



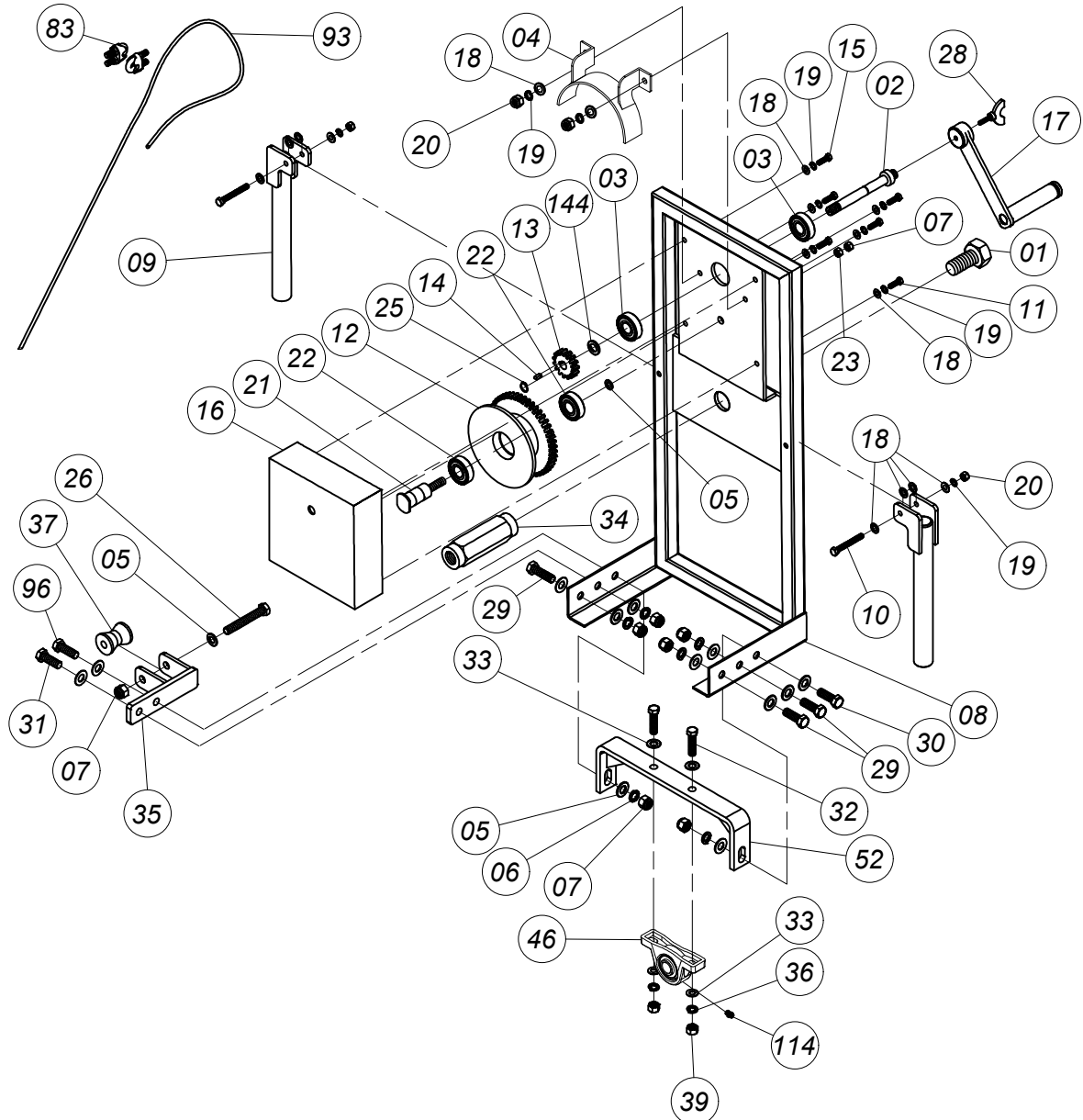
PEÇAS DE REPOSIÇÃO

77	01	CHAVETA EIXO MOTOR 3/16" x 40	RV.TR.077.00	2081	145	03	PORCA M5	--	2948
76	01	BUCHA INTERNA EMBREAGEM MOTOR 5.5HP	RV.TR.083.00	1554	113	04	PARAFUSO SEXT. M8 x 50 MOTOR 5.5 HP/9HP	--	6089
75	01	SUPORTE FIX. TAMPA POLIA MOTOR 5.5 HP	RV.TR.075.00	3274	112	05	PARAFUSO ALLEN S/C M8 x 10	--	5940
	01	SUPORTE FIX. TAMPA POLIA MOTOR 9 HP	RV.TR.075.10	3275	101	01	ARRUELA FUNILEIRO M10 MOTOR 9HP	--	10051
74	01	EMBREAGEM COMPLETA MOTOR 5.5 HP	RV.TR.084.00	2341	97	02	PARAFUSO SEXTAVADO M12 x 35 MODULO	--	2768
	01	EMBREAGEM COMPLETA MOTOR 9 HP	RV.TR.084.30	2338		02	PARAFUSO SEXTAVADO M12 x 40 MOTOR	--	2770
73	01	PARAFUSO SEXT. UNF 5/16" x 1.3/4" MOTOR 5.5HP	--	2734	95	01	ARRUELA DE PRESSÃO M8 MOTOR 5.5 HP	--	1167
	01	PARAFUSO SEXT. UNF 7/16" x 1" MOTOR 9HP	--	6016		01	ARRUELA DE PRESSÃO M12 MOTOR 9 HP	--	1162
72	01	CORREIA AXS - 41 MOTOR 5.5HP	--	2181	94	03	PARAFUSO SEXTAVADO UNF 5/16" x 3/4"	--	6015
	01	CORREIA AXS - 44 MOTOR 9HP	--	2182		92	01	MOTOR BUFFALO B4T-13HP	--
71	04	REBITE POP 1/8" x 3/4"	--	3024	01		MOTOR BUFFALO 7 HP PARTIDA MANUAL	--	10915
	70	01	TAMPA DA CORREIA MOTOR 5.5 HP	RV.TR.070.00	3349		01	MOTOR BRANCO 7.5 HP ESC. MOD.	--
01		TAMPA DA CORREIA MOTOR 9 HP	RV.TR.070.20	3350	01	MOTOR BRANCO 15 HP ESC. MOD.	--	7254	
69	04	COXIM	--	2207	91	03	PARAFUSO ALLEN M5 x 12	--	2681
68	01	PLACA DE IDENTIFICAÇÃO	AS.36.139.00	2905	89	01	ROLAMENTO 6007 ZZ	--	3126
67	04	PARAFUSO SEXTAVADO M10 x 100	--	2744	88	01	MOLA TRAÇÃO EMBREAGEM	RV.TR.084.21	2588
66	02	SUPORTE DE FIXAÇÃO BASE S/ FURO CENTRAL	RV.TR.065.00	3227	87	01	DISCO DA EMBREAGEM	RV.TR.084.04	2245
65	02	SUPORTE DE FIXAÇÃO BASE C/ FURO CENTRAL	RV.TR.065.04	3226	86	04	ANÉIS DE ATRITO	RV.TR.084.08	1059
64	01	BASE MOTOR 5.5 HP	RV.TR.064.00	1457	85	01	LUVA POLIA C/ BUCHA	RV.TR.084.07	2512
	01	BASE MOTOR 9 HP	RV.TR.064.20	1458		84	01	BUCHA EIXO MOTRIZ Ø3/4" MOTOR 5.5 HP	RV.TR.084.01
59	01	CANTONEIRA DE FIXAÇÃO MOTOR	RV.TR.059.00	4465	01		BUCHA EIXO MOTRIZ 1" MOTOR 9 HP	RV.TR.084.31	1536
50	01	CHAVETA POLIA EIXO CAME 3/16" x 85	RV.TR.050.00	2082	80	01	BOCA DE SAIDA DO ESCAPAMENTO 9 HP	AS.36.098.00	1467
49	01	POLIA DO EIXO CAME	RV.TR.049.00	2916		01			
39	10	PORCA PARLOCK M10	--	2954	79	03	ARRUELA DENTADA M8	--	1171
36	10	ARRUELA DE PRESSÃO M10	--	1161	78	01	BUCHA EIXO DO MOTOR 5.5 HP	RV.TR.082.00	1534
33	14	ARRUELA LISA M10	--	1186		01	ITEM EXCLUÍDO MONTAGEM MOTOR 9 HP		
20	04	PORCA PARLOCK M8	--	2946					
19	08	ARRUELA DE PRESSÃO M8	--	1167					
18	12	ARRUELA LISA M8	--	1195					
11	04	PARAFUSO SEXTAVADO M8 x 20	--	2798					
05	02	ARRUELA LISA M12	--	1187					
REF.	QTD	DESCRIÇÃO DAS PEÇAS	DESENHO	SISTEMA					



PEÇAS DE REPOSIÇÃO

22	02	ROLAMENTO 6205 ZZ	--	3129	144	01	ARRUELA DISTANCIADORA ENGRENAGEM	RV.TR.013.01	1172
21	01	EIXO ENGRENAGEM ROLDANA	RV.TR.021.00	2290	114	01	GRAXEIRA M6-1	--	2443
20	04	PORCA PARLOCK M8	--	2964	96	01	PARAFUSO SEXTAVADO M12 x 50	--	2772
19	10	ARRUELA DE PRESSÃO M8	--	1167	93	01	CABO DE AÇO Ø1/8"	--	1593
18	16	ARRUELA LISA M8	--	1195	83	02	PRESILHA PARA CABO DE AÇO 1/8"	--	2973
17	01	MANIVELA	RV.TR.017.00	2570	52	01	SUPORTE APOIO MANCAL P/ CABECEIRA	RV.TR.052.00	3201
16	01	TAMPA DAS ENGRENAGENS	RV.TR.016.00	3353	47	01	ROLAMENTO MANCAL UC - 204	--	3151
15	02	PARAFUSO SEXTAVADO M8 x 25	--	2799	46	01	MANCAL P-204	--	5654
14	01	CHAVETA ENGRENAGEM MENOR 3/16" x 14	RV.TR.014.00	2080	39	02	PORCA PARLOCK M10	--	2954
13	01	ENGRENAGEM MENOR 15 DENTES	RV.TR.013.00	2350	37	01	ROLDANA	RV.TR.037.00	3153
12	01	ENGRENAGEM ROLDANA 48 DENTES	RV.TR.012.00	2351	36	02	ARRUELA DE PRESSÃO M10	--	1161
11	04	PARAFUSO SEXTAVADO M8 x 20	--	2798	35	01	SUPORTE DA ROLDANA	RV.TR.035.00	3308
10	02	PARAFUSO SEXTAVADO M8 x 65	--	6091	34	01	SUPORTE SEXTAVADO FIXAÇÃO	RV.TR.034.00	3309
09	02	PEGA	RV.TR.009.00	2833	33	04	ARRUELA LISA M10	--	1186
08	01	CABECEIRA	RV.TR.008.00	1590	32	02	PARAFUSO SEXTAVADO M10 x 45	--	2756
07	08	PORCA PARLOCK M12	--	2955	31	01	PARAFUSO SEXTAVADO M12 x 45	--	2771
06	06	ARRUELA DE PRESSÃO M12	--	1162	30	01	PARAFUSO SEXTAVADO M12 x 40	--	2770
05	14	ARRUELA LISA M12	--	1187	29	03	PARAFUSO SEXTAVADO M12 x 35	--	2768
04	01	PROTEÇÃO CABO DE AÇO	RV.TR.004.00	2978	28	01	PARAFUSO MANIVELA	RV.TR.028.00	2720
03	02	ROLAMENTO 6202 ZZ	--	3128	26	01	PARAFUSO SEXTAVADO M12 x 80	--	6054
02	01	EIXO ENGRENAGEM MENOR	RV.TR.002.00	2289	25	01	ANEL ELÁSTICO PARA EIXO Ø15	--	1075
01	01	PARAFUSO FIX. CABECEIRA ROSCA DIR.	RV.TR.003.00	2712	23	01	PORCA M12	--	2942
REF.	QTD	DESCRIÇÃO DAS PEÇAS	DESENHO	SISTEMA					



GARANTIA

TERMO DE GARANTIA

A PETROTEC EQUIPAMENTOS PARA CONSTRUÇÃO CIVIL LTDA, empresa sediada a Rodovia Atílio Balbo, SP 333, KM 333. Caixa Postal 171 / Cep: 14173-000 Sertãozinho-SP. Tel.: (16) 2105-7700 Fax: (16) 2105-7719, doravante designada PETROTEC, garante seus produtos e peças nas seguintes condições:

- 1 - Os equipamentos e acessórios tem garantia de 90 dias a partir da emissão da nota fiscal.
- 2 - A PETROTEC garante os seus equipamentos por defeito de fabricação, desde que a utilização do mesmo esteja de acordo com as especificações descritas no manual.
- 3 - Peças de reposição vendidas ao consumidor são garantidas contra defeitos de fabricação pelo prazo determinado de 90 dias.
- 4 - A PETROTEC assegura ao consumidor o fornecimento de peças de reposição dentro do prazo determinado, as obrigações ligadas a presente garantia.
- 5 - Custos de transporte e expedição sejam para avaliação e ou reparo por conta de uma reclamação com base na garantia deverá ocorrer por conta do cliente.
- 6 - A presente garantia ficará sem efeito nas seguintes condições:
 - 6.1 - Instalação de peças não originais e ou alteração introduzida no produto sem a prévia autorização da PETROTEC.
 - 6.2 - Operações fora dos padrões especificados, danos causados por defeitos na rede elétrica e ou proteção elétrica (equipamentos fornecidos com motor elétrico).
 - 6.3 - Quando for executar qualquer tipo de manutenção no produto sem prévia autorização da PETROTEC.
- 7 - A GARANTIA do motor (equipamentos que possuem motor elétrico ou gasolina), será prestada pela rede de concessionárias do fabricante do motor, conforme manual e certificado de garantia anexo.
- 8 - Não estão cobertos por esta GARANTIA, nas seguintes condições:
 - 8.1 - Desgaste normal de peças.
 - 8.2 - Deteriorização da pintura devido à má utilização do equipamento.
 - 8.3 - Qualquer defeito no produto decorrente a situação ao item 6.
- 9 - A PETROTEC reserva-se o direito de alterar o projeto para introduzir melhorias no seu produto sem prévio aviso, sem estar obrigada a efetuar as mesmas alterações ou melhorias nos produtos comercializados anteriormente.

NOTA: A PRESENTE GARANTIA ENCONTRA-SE TOTALMENTE ADEQUADA AO "CÓDIGO DOS DIREITOS DO CONSUMIDOR"

PETROTEC
EQUIPAMENTOS PARA CONSTRUÇÃO

Rodovia Atílio Balbo, SP 333, KM 333
Caixa Postal: 171 - Cep: 14173-000
Fone: (16) 2105-7700 Fax: (16) 2105 7719
E-mail: petrotec@petrotec.com.br
www.petrotec.com.br
Sertãozinho - SP