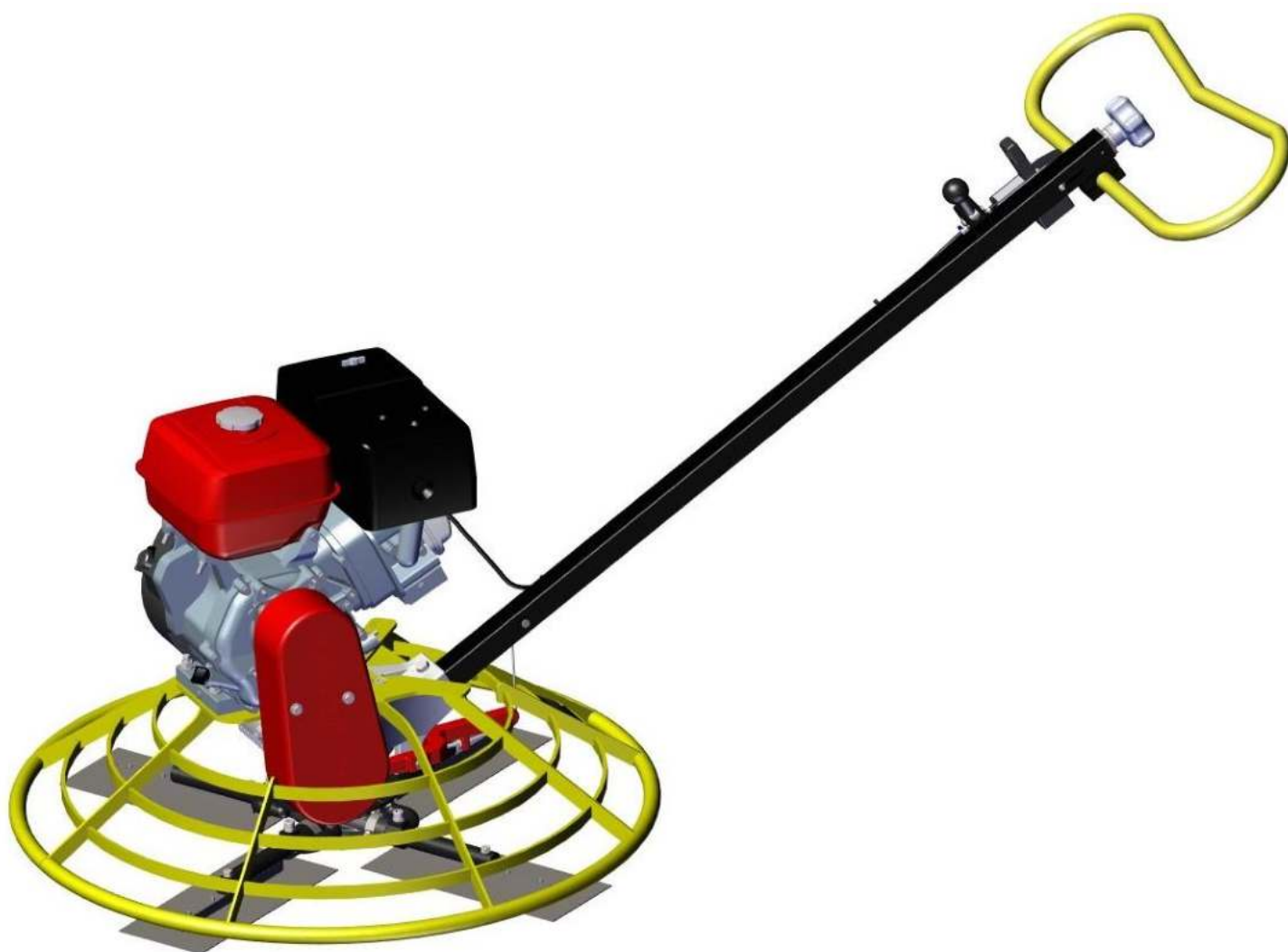


## **MANUAL DO PROPRIETÁRIO**



MODELO: PT.46"  
VERSÃO: 2.0.22  
REVISÃO: 20/04/2022



Consulte o manual **AQUI**

Aponte a câmera do seu celular no  
QRCode e consulte o manual, online.

## SUMÁRIO

<b>PREFÁCIO</b>	<b>3</b>
<b>INFORMAÇÕES DE SEGURANÇA</b>	<b>4</b>
INDICAÇÕES DE SEGURANÇA	4
SEGURANÇA DA OPERAÇÃO	4
SEGURANÇA DO OPERADOR	5
SEGURANÇA NA MANUTENÇÃO	5
<b>DADOS TÉCNICOS</b>	<b>6</b>
MOTORES	6
EQUIPAMENTO	6
<b>DESCRIÇÃO DA ALISADORA SIMPLES</b>	<b>7</b>
<b>PROCEDIMENTO DE ARRANQUE E PARADA</b>	<b>8</b>
MOTOR - COMPONENTES	8
PROCEDIMENTOS	8
<b>OPERAÇÃO DE TRABALHO</b>	<b>9</b>
COMANDOS	9
RECOMENDAÇÕES DE TRABALHO	10
OPERAÇÃO DE ACABAMENTO	11
REGULAGEM DO GUIDÃO	11
ALAVANCA DE VELOCIDADE	11
CHAVE DE SEGURANÇA	12
REGULAGEM DA INCLINAÇÃO DAS LÂMINAS	12
<b>MANUTENÇÃO</b>	<b>14</b>
TROCA DAS LÂMINAS	14
ALINHAMENTO DAS LAMINAS	15
TROCA DA CORREIA	15
MANUTENÇÃO – MOTOR	17
VERIFICAÇÃO DO NÍVEL DE ÓLEO DO MOTOR	17
VERIFICAÇÃO DO NÍVEL DE ÓLEO DO MOTOR	18
TROCA E LIMPEZA DO FILTRO DE AR	18
AJUSTE DA MARCHA LENTA	19
VELA DE IGNIÇÃO – MONTAGEM E AJUSTE DE CONTATO	20
TABELA DE MANUTENÇÃO	20
<b>ASSISTÊNCIA TÉCNICA</b>	<b>22</b>
CHECKLIST	22
ASSISTÊNCIA TÉCNICA – MANUTENÇÃO	22
ASSISTÊNCIA TÉCNICA – MOTOR	22
MANUTENÇÃO A CADA 8 HORAS OU DIARIAMENTE	23
ARMAZENAMENTO A LONGO PRAZO	23
<b>REPOSIÇÃO DE PEÇAS</b>	<b>23</b>
<b>ANOTAÇÕES GERAIS</b>	<b>29</b>
<b>TERMO DE GARANTIA</b>	<b>30</b>
<b>REVISÕES</b>	<b>31</b>

## PREFÁCIO

### PREFÁCIO

Este manual contém informações e procedimentos de operação e manutenção do equipamento. Para a sua própria segurança e para evitar ferimentos, leia, entenda e siga as instruções descritas neste manual cuidadosamente.

Mantenha este manual ou uma cópia dele junto a máquina. Se este manual for perdido ou necessitar de uma cópia acesse diretamente em nosso site [www.petrotec.com.br/assistencia-tecnica/manuais/](http://www.petrotec.com.br/assistencia-tecnica/manuais/) ou pelo QR Code abaixo.



Aponte a câmera do seu celular no  
QRCode e consulte o manual, online.

A Petrotec reserva-se o direito de alterar qualquer trecho das informações sem aviso prévio.

## INFORMAÇÕES DE SEGURANÇA

### INDICAÇÕES DE SEGURANÇA

Este manual contém avisos de PERIGO, ATENÇÃO, CUIDADO, PRECAUÇÃO E OBSERVAÇÃO que deverão ser seguidos a fim de reduzir a possibilidade de acidentes pessoais ou danos ao equipamento por uso inadequado.



Este é o símbolo de alerta de segurança. Ele é usado para preveni-lo sobre os riscos potenciais de acidentes pessoais. Observe todas as mensagens que acompanham este símbolo para evitar a possibilidade de ferimento ou morte.



**PERIGO**

PERIGO indica uma situação perigosa que, se não for evitada, poderá causar danos mortais ou ferimentos graves.



**ATENÇÃO**

ATENÇÃO indica uma situação perigosa que, se não for evitada, poderá causar danos mortais ou ferimentos graves.



**CUIDADO**

CUIDADO indica uma situação perigosa que, se não for evitada, poderá causar ferimentos ligeiros ou moderados.

### SEGURANÇA DA OPERAÇÃO



**ATENÇÃO**

1 - A operação segura deste equipamento exige familiaridade e treinamento adequado. Equipamentos operados indevidamente por pessoal não qualificado podem ser perigosos. Leia as instruções de operação e familiarize-se com a localização e uso adequado de todos os instrumentos e comandos do equipamento. Operadores inexperientes devem receber instruções de alguém familiarizado com o equipamento antes que seja permitido operar a máquina.

2 – Nunca encoste no escape, cilindros do motor ou aletas de arrefecimento quando estiverem quentes, pois podem causar queimaduras.

3 – Nunca opere a máquina sem a proteção da transmissão por correias. A correia e a polia expostas criam uma situação potencialmente perigosa podendo causar acidentes sérios.

4 – Nunca deixe a máquina funcionar desacompanhada.

5 – Não opere a máquina em ambiente fechado a não ser que exista ventilação adequada através de dispositivos como exaustor. Gases de exaustão provenientes do motor contêm gás carbônico; exposição a este pode causar perda de consciência e levar à morte.

6 – Mantenha as mãos, os pés, os cabelos e roupas longe de peças em movimento, pois podem causar acidentes graves.

7 – Utilize sempre E.P.I (Equipamento de proteção individual) adequado sempre que operar ou realizar qualquer manutenção no equipamento.

## SEGURANÇA DO OPERADOR



1 - Equipamentos com motor a combustão interna apresentam perigo em potencial durante o funcionamento e abastecimento. Leia e siga as instruções de advertência no manual do motor e as instruções de segurança fornecidas neste manual. A falta de atenção em seguir as normas de segurança apresentadas podem resultar em acidentes sérios ou morte.

2 – Não fume ao operar a máquina e ao reabastecer o motor.

3 – Não reabasteça quando o motor estiver; quente, em funcionamento, próximo a chamas e certifique-se que esteja em áreas bem ventiladas. Sempre recoloque a tampa do tanque de combustível após o reabastecimento.

4 – Sempre mantenha a área ao redor do escapamento e áreas quentes do equipamento isenta de detritos para reduzir a possibilidade de incêndio acidental.

## SEGURANÇA NA MANUTENÇÃO



1 - Equipamentos assistidos inadequadamente podem colocar em risco a segurança! Para que o equipamento funcione de modo seguro e adequado, é necessária a manutenção preventiva e consertos ocasionais.

2 – Não limpe ou faça manutenção com a máquina funcionando. Partes giratórias podem causar acidentes sérios.

3 – Não utilize gasolina, solventes inflamáveis ou outros tipos de combustíveis para limpar peças, especialmente em recintos fechados, o acúmulo de vapores provenientes deles pode se tornar explosivos.

4 – Sempre desligue e retire a chave de ignição antes de iniciar qualquer manutenção ou limpeza (Para equipamentos com partida elétrica).

5 - Sempre desligue a bateria para fazer manutenção no sistema elétrico (Para equipamentos com partida elétrica).

6 – Utilize sempre peças projetadas e recomendadas pela Petrotec.

## DADOS TÉCNICOS

### MOTORES

TABELA DE DADOS TÉCNICOS DO MOTOR - BRANCO		
Modelo	B4T – 8.5 H	B4T – 13.0 H
Tipo do motor	04 Tempos	
Combustível	Gasolina	
Potência máxima	8,5 CV	13,0 CV
Velocidade operacional	3600 rpm	
Marcha lenta	1500 rpm	1500 rpm
Vela	F7TC	
Folga da vela	0,7 – 0,8 mm	
Partida	Manual	
Lubrificação	Salpico	
Consumo de combustível	2,4 Litros / Hora	3,6 Litros / Hora
Capacidade de combustível	6,0 Litros	6,0 Litros
Capacidade de óleo motor	1,1 Litro	1,1 Litro
Tipo de óleo	SAE 20W – 50 (API – SF)	

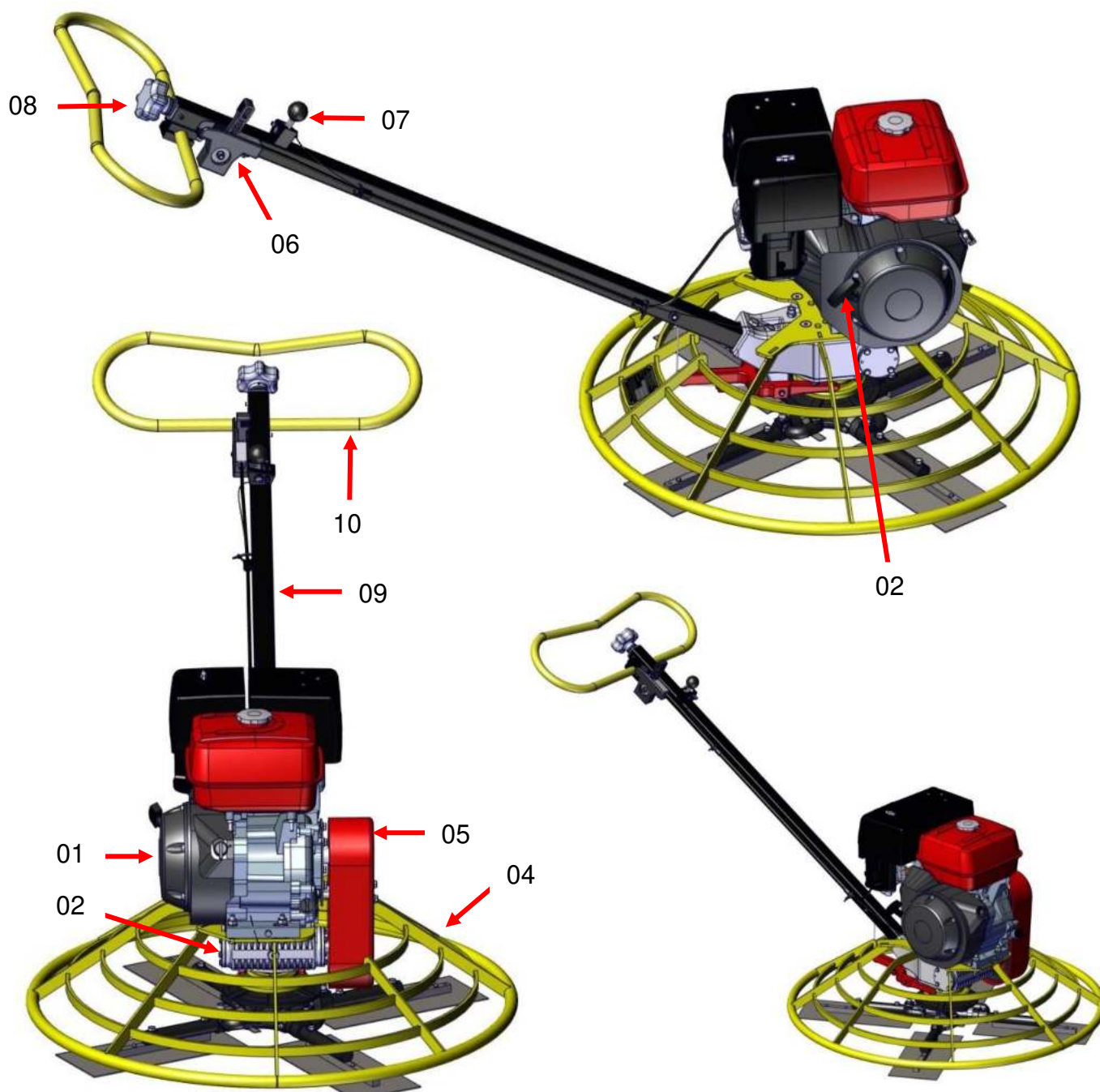
TABELA DE DADOS TÉCNICOS DO MOTOR - BUFFALO		
Modelo	BFG – 8	BFG – 13.0
Tipo do motor	04 Tempos	
Combustível	Gasolina	
Potência máxima	8,0 CV	13,0 CV
Velocidade operacional	3600 rpm	
Marcha lenta	1500 rpm	1500 rpm
Vela	F7TC	
Folga da vela	0,7 – 0,8 mm	
Partida	Manual	
Lubrificação	Salpico	
Consumo de combustível	1,9 Litros / Hora	3,1 Litros / Hora
Capacidade de combustível	6,0 Litros	6,0 Litros
Capacidade de óleo motor	1,1 Litro	1,1 Litro
Tipo de óleo	SAE 20W – 50 (API – SF – SG – SH – SJ)	

### EQUIPAMENTO

TABELA DE DADOS TÉCNICOS DO EQUIPAMENTO		
Modelo	PT. 46"	
Dimensões (CxLxA)	2080 x 1195 x 925	
Peso	110 kg	113,4 kg
Rpm de trabalho	120 rpm	
Tipo de óleo do redutor	Sintético OR – 460 Molygrafit	
Capacidade óleo redutor	0,65 Litro	
Tipo de transmissão	Correia AX - 29	



## DESCRIÇÃO DA ALISADORA SIMPLES

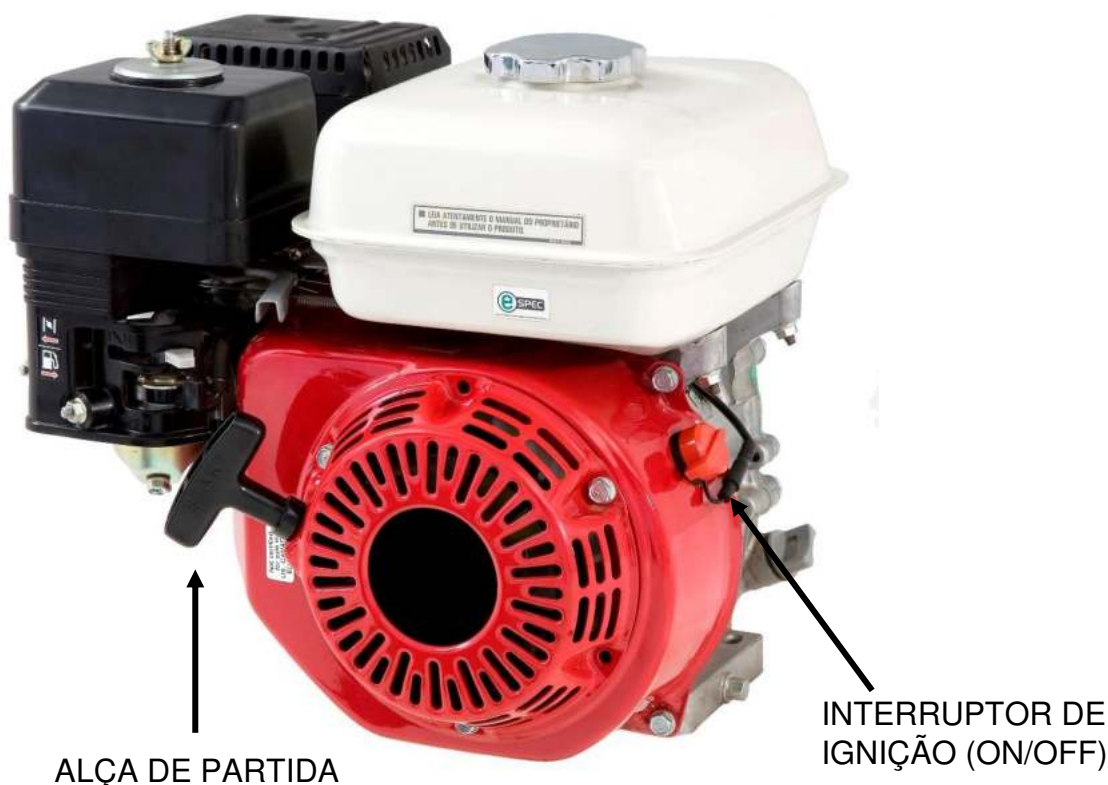


MOTOR.....01  
REDUTOR.....02  
CONJUNTO CRUZETA.....03  
SAIA.....04  
PROTEÇÃO DA CORREIA.....05  
ACELERADOR.....06

CHAVE DE SEGURANÇA.....07  
MANÍPULO DE INCLINAÇÃO DAS  
LÂMINAS.....08  
BRAÇO.....09  
GUIDÃO.....10  
ALÇA DE PARTIDA.....11

# PROCEDIMENTO DE ARRANQUE E PARADA

## MOTOR - COMPONENTES



## PROCEDIMENTOS

1. Abra a torneira de combustível, deslocando alavanca de combustível ON/OFF (Ligado/Desligado) totalmente para a direita.
2. Acione a alavanca do afogador para a direita deixando o na posição "afogado" (Só se faz necessário acionar o afogador quando a partida é a frio).
3. Gire o interruptor ON/OFF (Ligado/Desligado) do motor no sentido Horário para posição (I).
4. Mantenha o acelerador na posição de funcionamento em marcha lenta, com a alavanca deslocada para a esquerda.
5. Para a partida da máquina mantenha a estabilizada segurando com uma das mãos o Guidão e a outra no movimento de puxar a Alça de Partida. Puxe a alça de partida suavemente até sentir a resistência do motor. Puxe com vigor até o motor funcionar.
6. Repita se necessário até o motor ligar.
7. Assim que o motor ligar, mova gradualmente a alavanca do afogador para a posição inicial, deslocando-a para a esquerda.
8. Se o Motor não ligar após várias tentativas, siga o guia de resolução de problemas.
9. Para parar o motor, coloque o acelerador em funcionamento de marcha lenta e gire o interruptor ON/OFF (ligado/Desligado) do motor no sentido Anti-horário para posição (o).
10. Retorne a alavanca de combustível para a posição OFF.



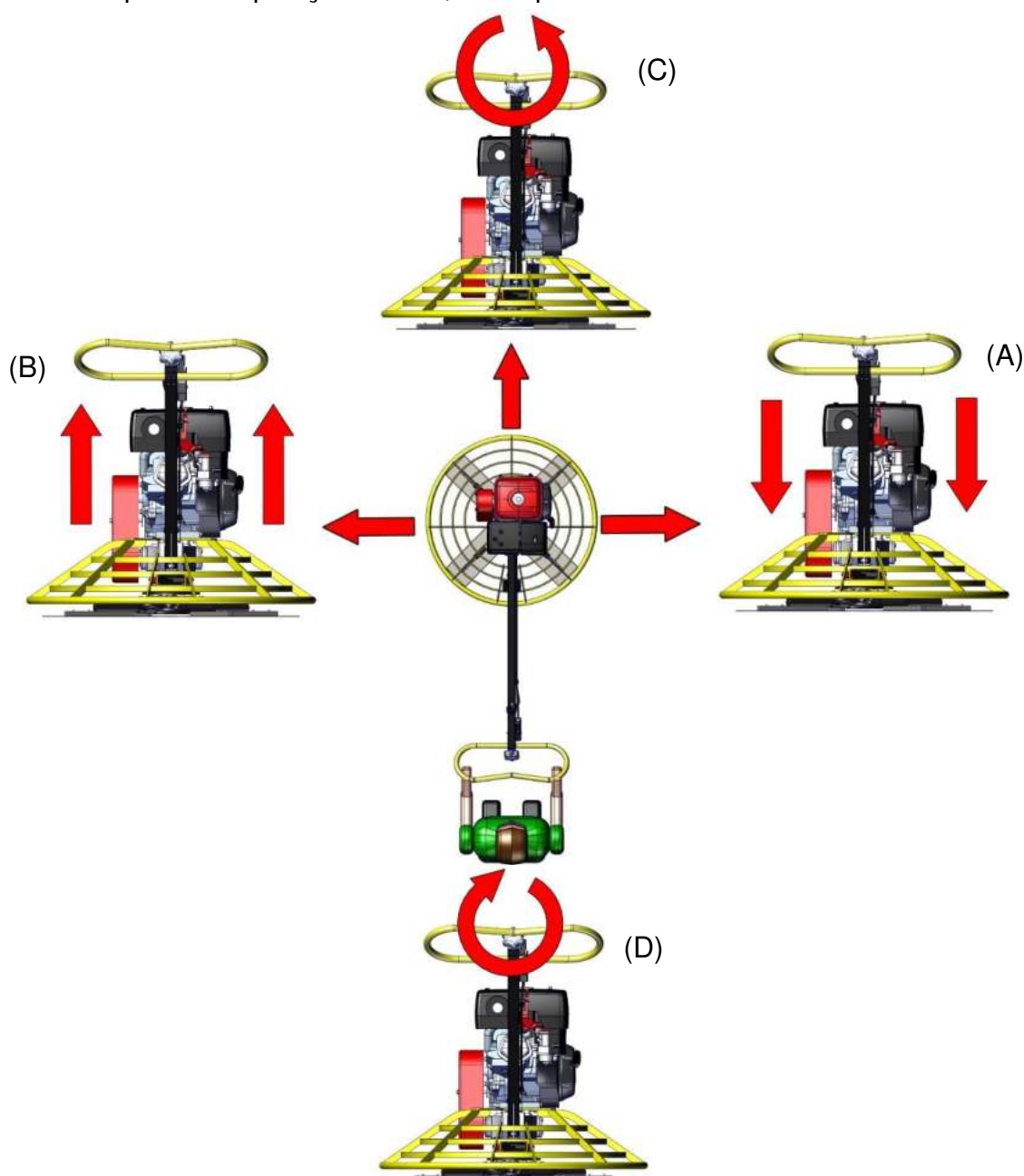
# OPERAÇÃO DE TRABALHO

## COMANDOS

Conduzir a Alisadora Simples” sobre o piso é muito simples. Coloque-se na posição do operador atrás do centro do guidão com um bom equilíbrio e acione lentamente o acelerador até obter a velocidade desejada.

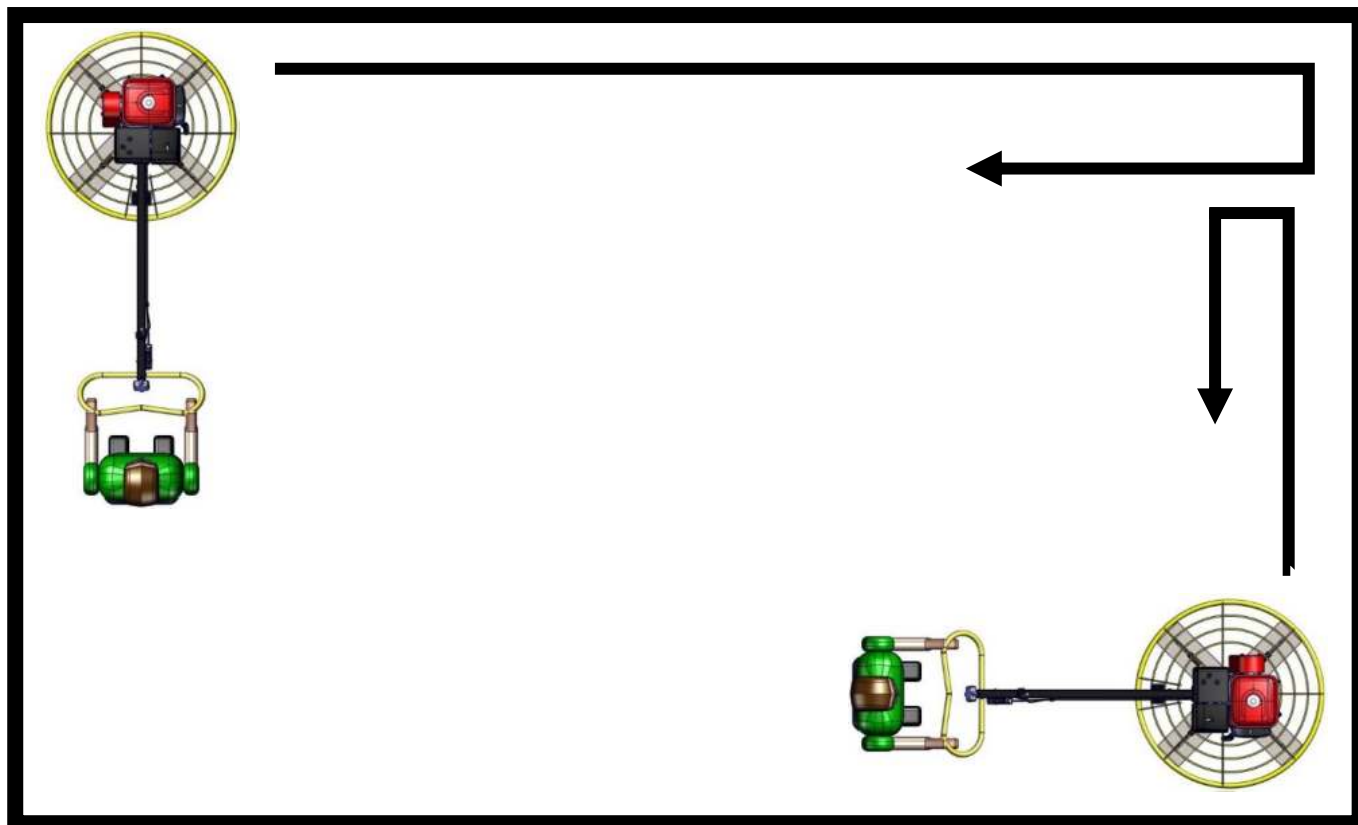
1. Empurre o Guidão para baixo (A) para deslocar a máquina para a direita.
2. Puxe o Guidão para cima (B) para deslocar a máquina para a esquerda.
3. Gire ligeiramente para direita (C) para máquina se deslocar para frente.
4. Gire ligeiramente para a esquerda (D) para a máquina se deslocar para trás

Mantenha o punho na posição neutra, a máquina se manterá estacionada.



## RECOMENDAÇÕES DE TRABALHO

É recomendado que o equipamento opere no sentido indicado na figura abaixo, para diminuir as falhas no concreto.



### Preparação da Superfície de Concreto

A utilização de uma máquina com vibração mecânica para preparar a superfície a ser concretada permite uma boa compactação e produz uma superfície ideal para acabamento.

Convém recordar que as máquinas de flotação/acabamento não reparam, nem corrigem um piso com falhas de argamassa.

### Operação de Flotação

A Alisadora simples estará pronta para trabalhar quando a marca de seus sapatos no piso atingir de 2 a 3 mm. O tempo de operação depende das condições climáticas.

Após terminar cada operação, o motor deverá ser desligado. Nunca pare a máquina com o motor trabalhando, especialmente durante a operação de flotação, quando o concreto estiver relativamente mole.

Considerando que a máquina é pesada, se for deixada em funcionamento no concreto mole no mesmo ponto, poderá causar dano no piso acabado.

## OPERAÇÃO DE ACABAMENTO

Após a operação de flotação, a primeira coisa a fazer é remover o disco de flotação das pás de acabamento e limpar o conjunto da cruzeta e a saia de proteção da pasta de cimento/concreto recolhido durante a operação de flotação.

Aumentar a inclinação das lâminas em até 5 graus para a primeira operação de acabamento e depois continue a aumentar o grau nas operações seguintes.

Se algumas áreas do concreto endurecer demasiadamente, poderá aplicar uma pequena quantidade de água com uma brocha para ajudar a concluir o acabamento.

Tenha cuidado em utilizar a ALISADORA SIMPLES em áreas que tenha sido aplicado água, porque a máquina tem tendência a deslizar.

## REGULAGEM DO GUIDÃO

Para ajustar o ângulo de inclinação do guidão, solte os parafusos de fixação e regule conforme necessidade do operador.

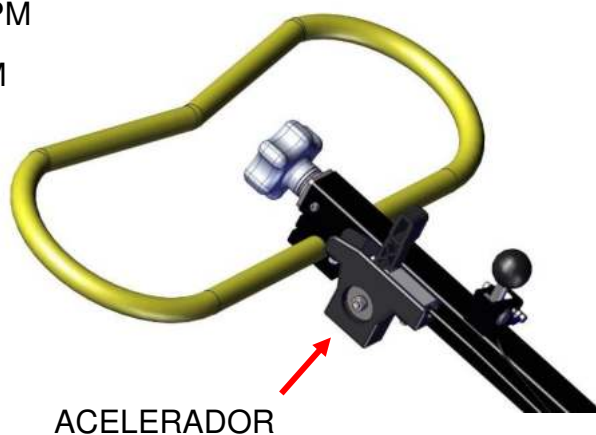
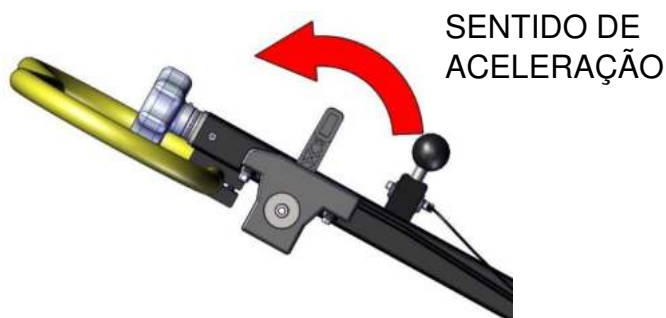


## ALAVANCA DE ACELERAÇÃO

Alavanca de velocidade controla a rotação do motor.

ROTAÇÃO MARCHA LENTA – 1500 a 1650 RPM

ROTAÇÃO DE TRABALHO – 3500 a 3600 RPM

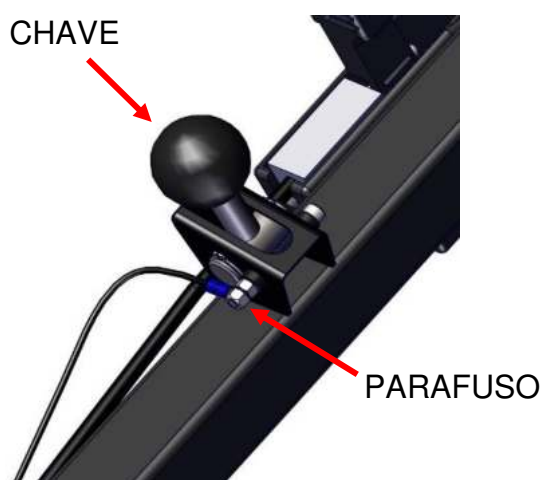


## CHAVE DE SEGURANÇA

A chave geral ou dispositivo de segurança localizado no braço do equipamento tem por finalidade prevenir acidente. Por exemplo; se o operador perde o controle do equipamento e este começa a girar, o dispositivo através da força centrífuga desligará o motor automaticamente.

Quando a chave encosta no parafuso fecha o circuito desarmando o motor.

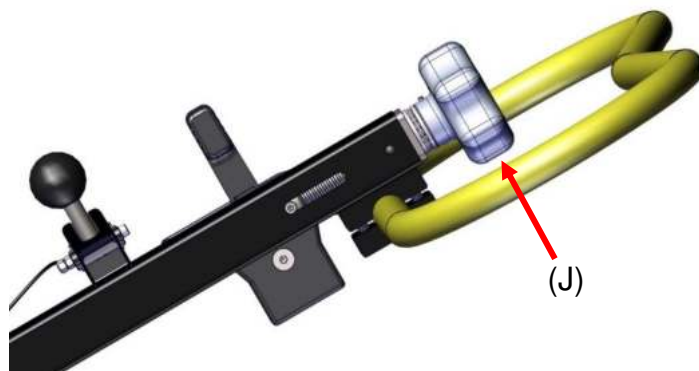
Para arma-lo volte a posição inicial, ou seja, sem contato com o parafuso.







## REGULAGEM DA INCLINAÇÃO DAS LÂMINAS

Durante o acabamento, o assentamento/endurecimento pode variar de área para forma precisa, regule quando necessário, enquanto a máquina estiver em funcionamento.

Para ajustar o ângulo de inclinação necessário das laminas, gire o manipulador (J) no sentido horário, e para reduzir a inclinação gire o manipulador (J) no sentido anti-horário.



## REGULAGEM DA INCLINAÇÃO DAS LÂMINAS - TABELA

CONDIÇÕES DO CONCRETO PARA TRABALHO	ÂNGULO DE TRABALHO RECOMENDADO
MOLHADO / FRESCO	 PLANO (0°)
MOLHADO / MACIO	 PLANO (5°)
MACIO	 PLANO (10°)
SEMI-DURO / SÓLIDO	 PLANO (15°)

**NOTA:** A REGULAGEM DAS LÂMINAS PODE VARIAR DE ACORDO COM A NECESSIDADE DE ACABAMENTO, TIPO DE CONCRETO ENTRE OUTROS.

# MANUTENÇÃO

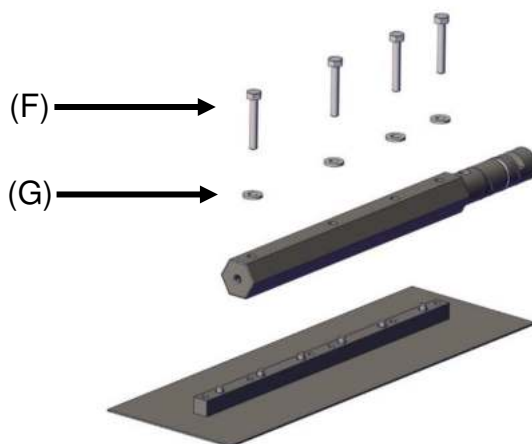
## TROCA DAS LÂMINAS

Certifique-se que o motor está desligado antes de substituir as lâminas.

Certifique-se de que a máquina está numa superfície plana; ajuste o controle de passo para que as lâminas assentem de forma plana na superfície.

Para ser efetuado a troca das lâminas deve-se observar o alinhamento, se necessário regular usando os parafusos de regulagem conforme a figura abaixo.

- Remova os parafusos (F) e as arruelas de aperto (G) de cada eixo.
- Antes de instalar as lâminas novas, limpe todo o cimento/ concreto do fundo e dos lados da ALISADORA DE PISOS DUPLA.
- Instale parafusos (F) e arruelas (G) em cada eixo da ALISADORA DE PISOS DUPLA e aperte-os.



Tenha cuidado ao substituir lâminas velhas por lâminas novas. Devido à forma como as lâminas se gastam as lâminas velhas tornam-se AFIADAS. Como precaução de segurança, use luvas de proteção para trabalhos pesados durante esta operação a fim de evitar cortes nas mãos.

As Alisadoras simples da Petrotec é equipada com lâminas de acabamento de altíssima qualidade fabricada pela própria empresa, em aço temperado e polido de alta resistência e abrasão nos seguintes modelos:

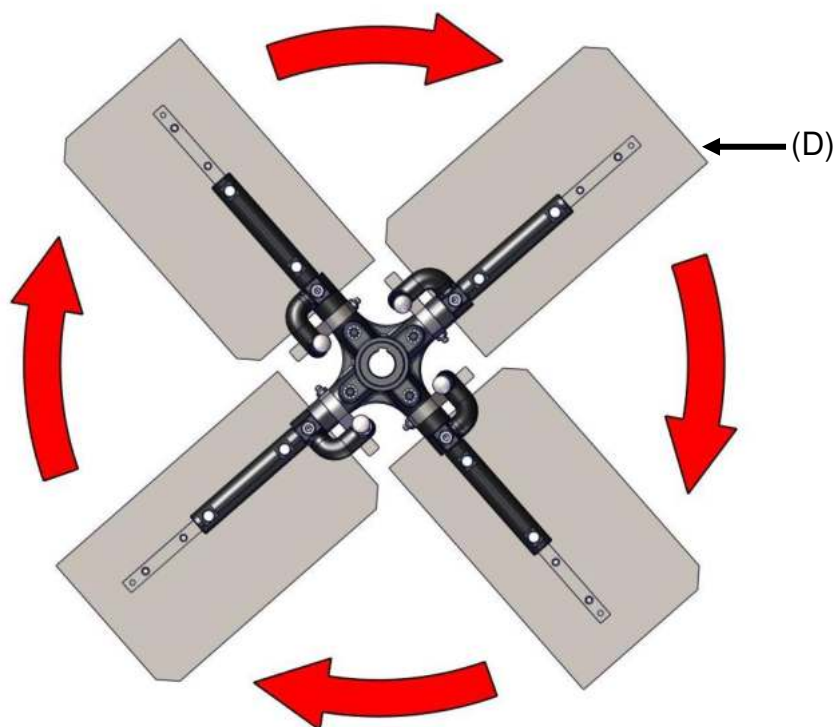
ACABAMENTO: FN-46.

DESEMPENO: Combinadas 46 (Vendido Separadamente)

As lâminas de acabamento são planas e simétricas, podendo ser montadas em ambas as direções.

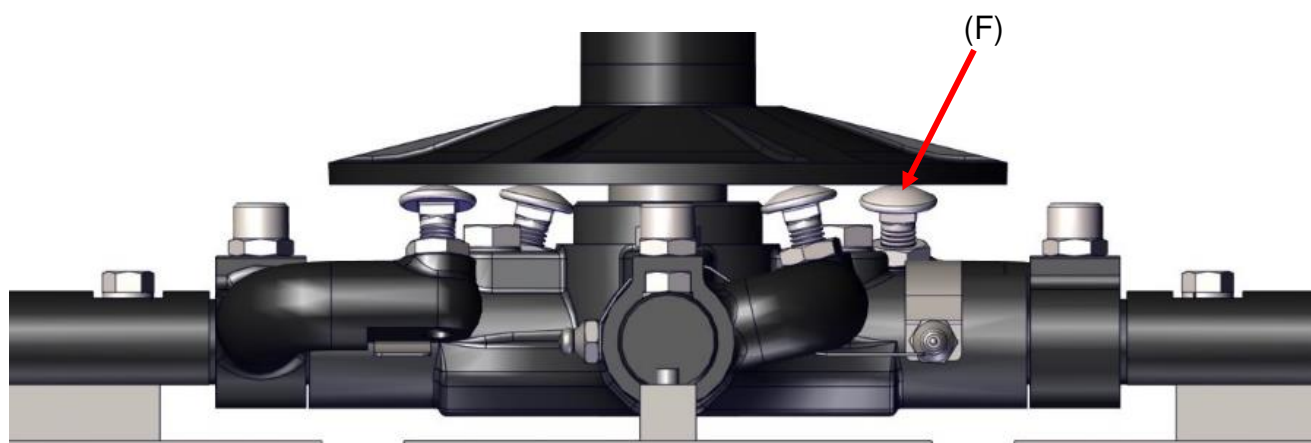
As Lâminas de desempenho (E) são montadas conforme a figura abaixo, mantendo contato angular com o piso de acordo com a rotação do equipamento.





### ALINHAMENTO DAS LAMINAS

Para ser efetuada a troca das lâminas deve-se observar o alinhamento, e se necessário regular usando o parafuso (F) conforme a figura abaixo.



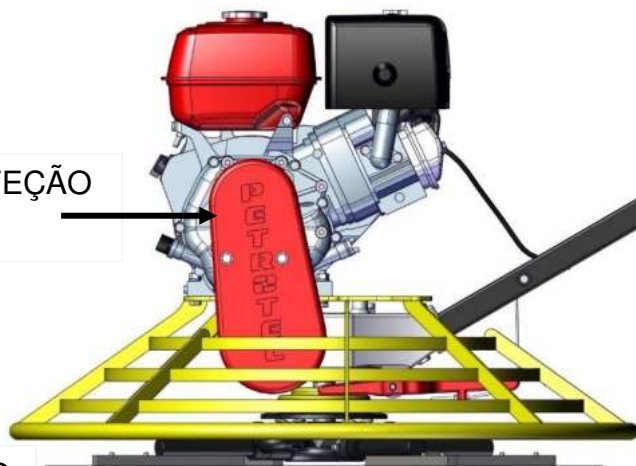
### TROCA DA CORREIA

Para ser executada a troca da correia, deve ser retirada a tampa de proteção, efetue esse procedimento com a máquina desligada, para segurança.

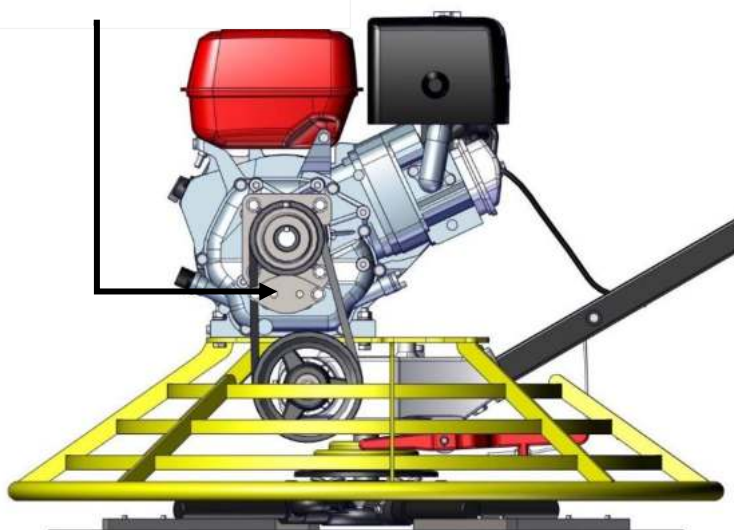
É normal que a correia tenha uma folga ao montar, a correia será tensionada quando a embreagem estiver operando.

Certifique-se que a tampa está bem fixa para operar a máquina novamente.

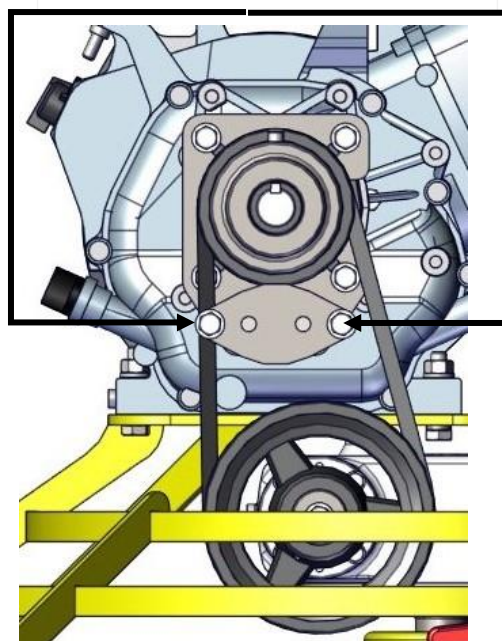
TAMPA DE PROTEÇÃO  
DA CORREIA



SUPORE DE FIXAÇÃO  
DA TAMPA



PARAFUSOS DE FIXAÇÃO  
PROTEÇÃO DA CORREIA



## MANUTENÇÃO – MOTOR

Sob condições de muita poeira, executar o serviço de manutenção com mais frequência.

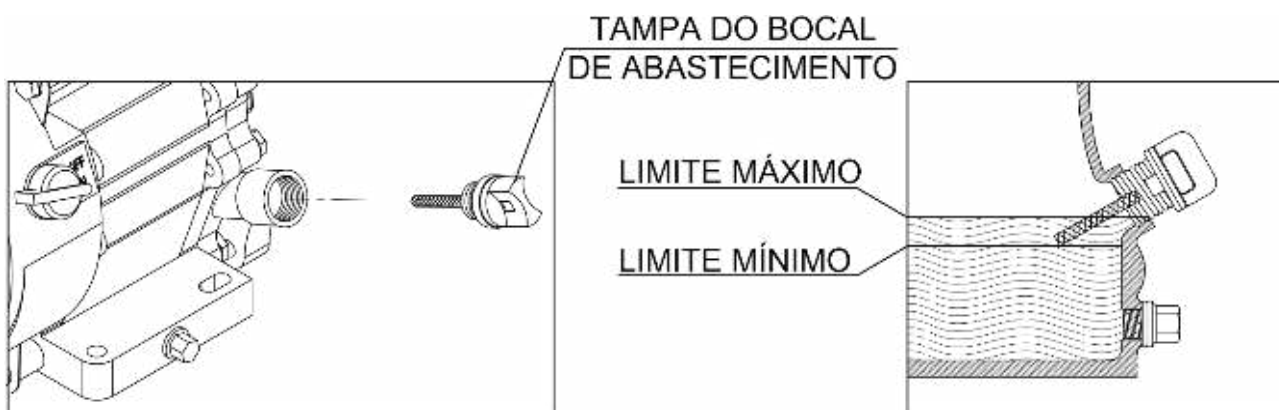
Para sua segurança, recomendamos que estes serviços sejam executados somente pelas concessionárias especificadas no manual do fabricante do motor



### VERIFICAÇÃO DO NÍVEL DE ÓLEO DO MOTOR

Verifique o nível de óleo do motor desligado o equipamento apoiado na posição correta, de acordo com os seguintes procedimentos:

1. Verifique-se a ALISADORA SIMPLES não esteve trabalhando nos últimos dez minutos.
2. Remova a tampa do bocal de abastecimento e verifique o nível de óleo conforme a figura.
3. Complete o nível se necessário.
4. Reinstale a tampa do local de abastecimento.



FUNCIONAR O MOTOR COM FALTA OU EXCESSO DE ÓLEO PODE CAUSAR DANOS AO MESMO.

## VERIFICAÇÃO DO NÍVEL DE ÓLEO DO MOTOR

Drene completamente o óleo enquanto o motor estiver quente rápida e completa.

1. Coloque um recipiente adequado embaixo do motor para resgatar o óleo usado, então remova a tampa do bocal e o bujão de drenagem
2. Depois de drenar completamente o óleo, reinstale o bujão de drenagem e aperte-o firmemente.

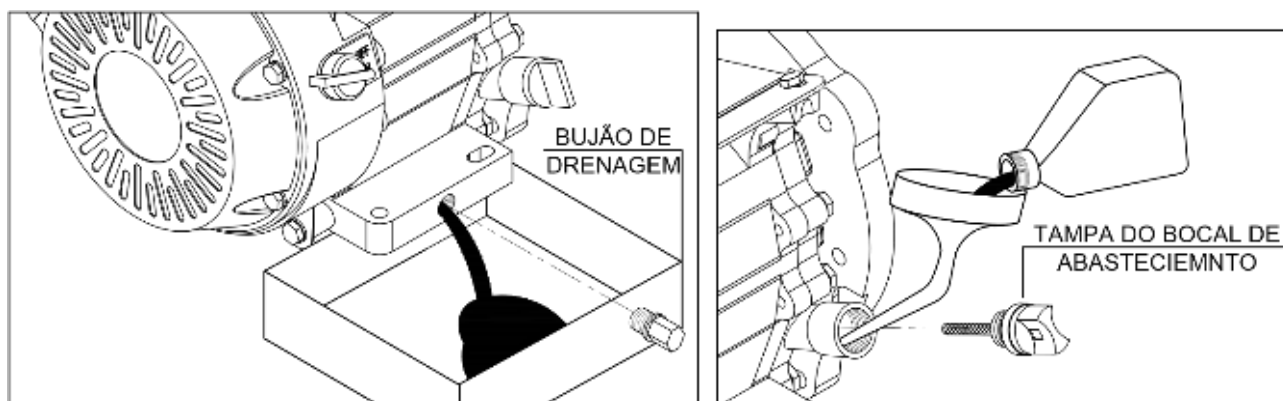
Óleo recomendado – Ver. Página 06

Capacidade de óleo no Carter do motor – Ver. Página 06

Nas primeiras 20 Horas de Trabalho da ALISADORA SIMPLES o óleo deverá ser trocado depois a cada 50 Horas.

Remoção impropria de óleo pode ser prejudicial ao meio Ambiente.

Quando for trocar o óleo, desfaça-se do óleo usado corretamente. Todo óleo lubrificante usado ou contaminado coletado deverá ser destinado à reciclagem por meio do processo de rerrefino procure local próximo a sua região.



## TROCA E LIMPEZA DO FILTRO DE AR

Limpe e troque o filtro sempre que necessário e com mais frequência quando operar o motor em locais com muita poeira. A limpeza e a qualidade do ar evitam o mau funcionamento do carburador.



CUIDADO

NÃO USE GASOLINA OU SOLVENTES INFLAMÁVEIS PARA LIMPAR O FILTRO DE AR. ISTO PODE RESULTAR EM INCÊNDIO OU EXPLOÇÃO



CUIDADO

NUNCA UTILIZE O MOTOR SEM FILTRO DE AR. O MOTOR IRÁ DESGATAR-SE RAPIDAMENTE.



## PROCEDIMENTO DE DESACOPLAGEM

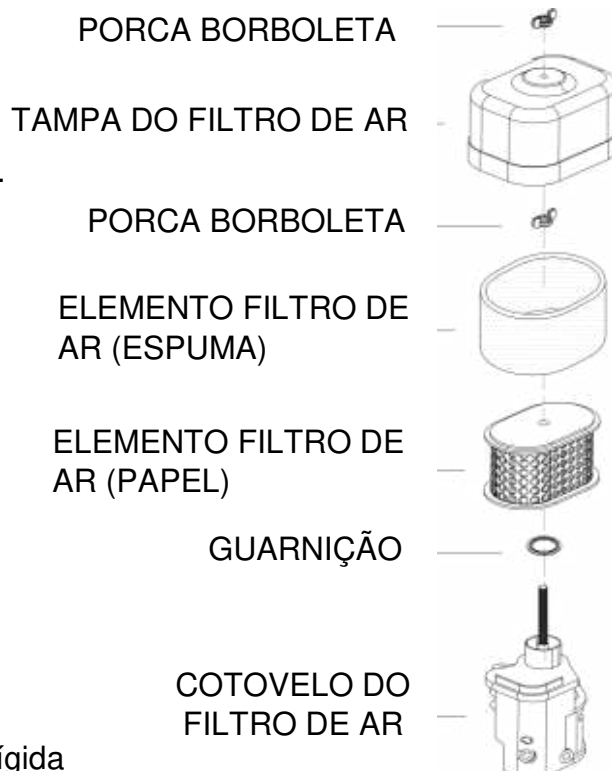
1. Solte a porca borboleta e remova a tampa.
2. Verifique-se os elementos do filtro de ar estão sujos ou abstraídos.
3. Reinstale os elementos e a tampa do filtro de ar.

## LIMPEZA DO ELEMENTO DE ESPUMA

1. Lave o elemento com uma solvente não inflamáveis e deixe-o secar completamente. Substitua o elemento se necessário.
2. Sature o elemento com óleo do motor e esprema o excesso.

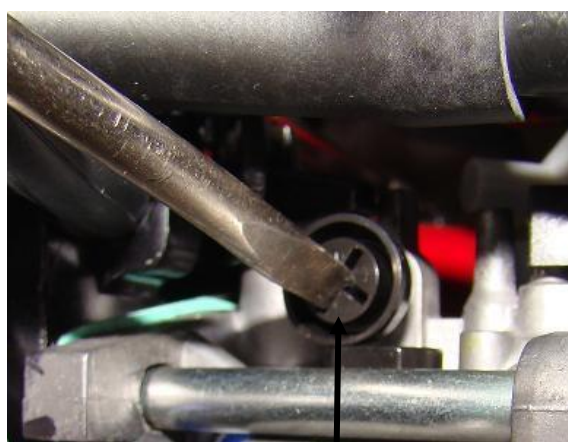
## LIMPEZA O ELEMENTO DE PAPEL.

Bata levemente o elemento contra uma superfície rígida para remover excesso de sujeira ou aplique ar comprimido sob baixa pressão (30 PSI ou menos) de dentro para fora, substitua o elemento se necessário.



## AJUSTE DA MARCHA LENTA

1. Acione o motor e deixe-o aquecer até atingir a temperatura normal de funcionamento.
2. Com o motor em marcha lenta, ajuste o parafuso de aceleração até obter marcha lenta especificada.



PARAFUSO DE AJUSTE  
DA MARCHA LENTA

MARCHA LENTA ESPECIFICADA – 1500 rpm

## VELA DE IGNIÇÃO – MONTAGEM E AJUSTE DE CONTATO

O uso incorreto da vela pode causar danos ao motor.

1. Remova a vela de ignição e limpe completamente ao redor base da vela de ignição.
2. Remova a vela com a chave de “vela 13/16” Pol.
3. Inspeção a vela de ignição. Substitua a vela se os eletrodos estiverem desgastados ou se o isolador estiver rachado ou lascado. Limpe a vela com uma escova de aço se for usá-la novamente.
4. Tamanho da abertura da vela deve ser entre 0,70mm e 0,80mm.
5. Instale a arruela da vela e rosqueie a vela de ignição com a mão para evitar danos às roscas.
6. Depois de assentar a vela de ignição, aperte-a com chave de vela para comprimir a arruela. Se uma vela usada está sendo reinstalada de um aperto final 1/8 – 1/4 de volta após assentar. Se uma nova vela está sendo instalada, de um aperto final 1/2 volta depois que a vela assentar.
7. Aperte a vela de ignição.

DISTÂNCIA ENTRE  
ELETRODOS 0,70  
a 0,80mm

ARRUELA DE  
PRESSÃO



### TABELA DE MANUTENÇÃO

ITEM	20 Horas ou 1º Troca	50 Horas ou 3 meses	100 Horas ou 6 meses	300 Horas ou 12 meses	24 meses
Óleo do Motor	■	■			
Óleo do Redutor (1º Troca / Continua)			■	■	
Filtro de Ar (Trocar)			■		
Vela de Ignição (Verificar / Trocar)			■	■	
Folga das Válvulas (Verificar Ajuste)				■	
Tanque Comb./ Filtro		■			

### PRECAUÇÕES DE TRANSPORTE

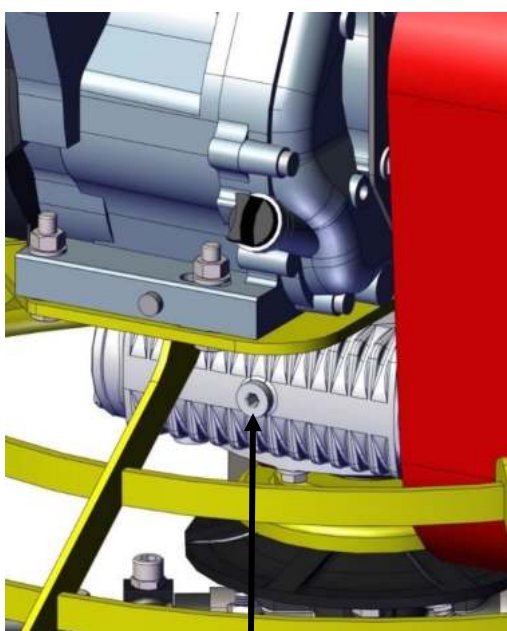
Se o seu motor estiver quente mantenha-o desligado por pelo menos 15 minutos antes de guardar.

O motor quente e abafado poderá danificar algumas peças ocasionando prejuízos. Se o tanque de combustível estiver cheio, coloque-o registro de combustível na posição fechada (OFF)

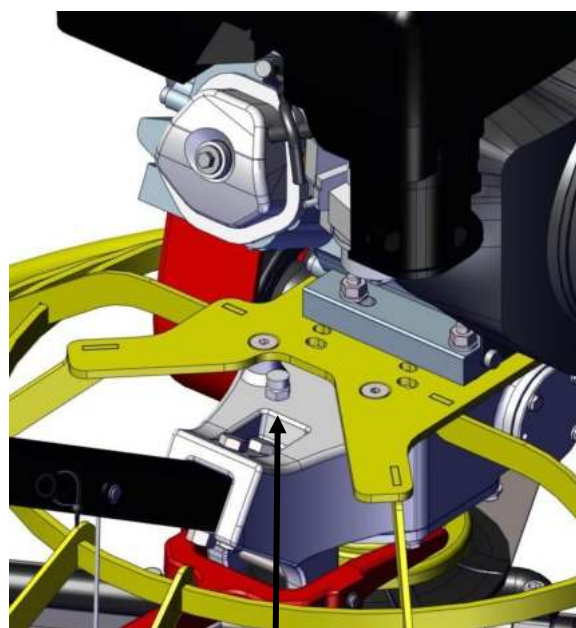


## VERIFICAÇÃO E TROCA DE ÓLEO DO REDUTOR

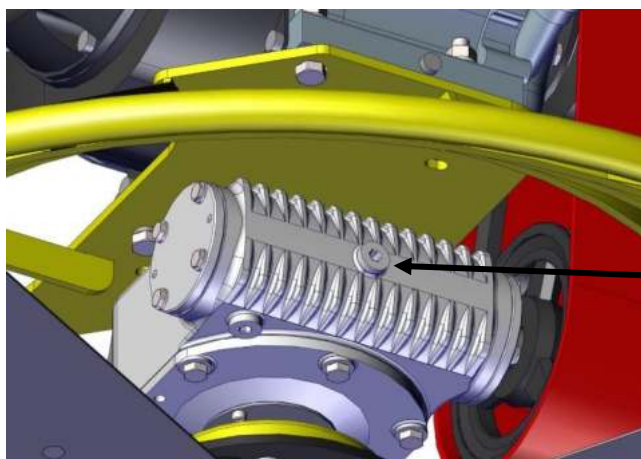
1. Verifique o nível de óleo do redutor com o equipamento desligado e apoiado na correta.
2. Verifique-se a ALISADORA SIMPLES não esteve trabalhando nos últimos dez minutos.
3. Se for necessário fazer alguma manutenção na caixa, verifique e troque o óleo do redutor para que o mesmo fique renovado. Caso contrário, a troca de óleo do redutor deve ser feita apenas uma vez a o ano.
4. Troque o Óleo utilizando os Tampões para esgotamento e verificação do nível de óleo e utilize a entrada do respiro para colocar o óleo.
5. Usar óleo Sintético OR 460 MOLYGRAFIT.



TAMPÃO DO  
NÍVEL DE ÓLEO



RESPIRO DO REDUTOR



TAMPÃO DE  
DRENO DO ÓLEO

## ASSISTÊNCIA TÉCNICA

### CHECKLIST

PROBLEMA	CAUSA	SOLUÇÃO
Motor não arranca	<ol style="list-style-type: none"><li>1. Motor Desligado.</li><li>2. Vela de Ignição Obstruída.</li><li>3. Filtro Sujo.</li><li>4. O Cabo de Vela de ignição está solto.</li></ol>	<ol style="list-style-type: none"><li>1. Ligue o Motor – (Pág. 8)</li><li>2. Limpe, verifique e acerte novamente a folga da Vela.</li><li>3. Limpe o Filtro.</li><li>4. Encaixe devidamente o Cabo da Vela</li></ol>
Geração de Ondulação no Concreto.	<ol style="list-style-type: none"><li>1. Eixo Principal.</li><li>2. Laminas.</li></ol>	<ol style="list-style-type: none"><li>1. Se a máquina apresentar um movimento de rotação verifique o eixo principal da caixa de engrenagens,</li><li>2. Verifique os desgastes das lâminas e se necessário substitua a mesma.</li></ol>
Ruído excessivo, vibração ou oscilação da lâminas.	<ol style="list-style-type: none"><li>1. Verifique o estado dos Rolamentos.</li><li>2. Verifique o Aperto das porcas da máquina.</li><li>3. Inspeção a Lâmina em busca de sinais de Danos.</li></ol>	<ol style="list-style-type: none"><li>1. Substitua caso o rolamento esteja danificado.</li><li>2. Reaperte ou troque os Parafusos e se necessário cole com trava rosca.</li><li>3. Vire ou troque a Lâmina conforme a necessidade.</li></ol>

### ASSISTÊNCIA TÉCNICA – MANUTENÇÃO

A Petrotec projetou a Alisadora Simples 36" para proporcionar muitos anos de serviços sem qualquer problema, entretanto, é importante que a manutenção descrita neste manual seja realizada.

Recomenda-se que as principais manutenções da Alisadora Simples 36" deverão ser executadas na Petrotec. Utilize sempre peças genuínas para substituição, a utilização de peças não genuínas pode invalidar a sua garantia. Antes de qualquer serviço de manutenção da Alisadora Simples 36" desligue o motor, coloque sempre a Alisadora simples 36" ao nível do solo para garantir que os níveis de fluidos sejam corretamente lidos. Utilize apenas os óleos recomendados.

### ASSISTÊNCIA TÉCNICA – MOTOR

Proceda à assistência do motor de acordo com as especificações do fabricante do mesmo, consulte o manual de operação e manutenção.

## MANUTENÇÃO A CADA 8 HORAS OU DIARIAMENTE

- Checar a existência de parafusos e parafusos e porcas soltos ou quebrados.
- Verifique se necessário limpar o filtro de ar de acordo com as recomendações do fabricante do motor. Se as condições de operação forem com excesso de poeira, a limpeza do filtro de ar deverá ser realizada com mais frequência.
- Verifique o nível de óleo no Carter do motor e reabasteça se necessário.

## ARMAZENAMENTO A LONGO PRAZO

Para uma armazenagem ou estocagem em longo prazo, esvazie o combustível do carburador, fazendo o trabalhar com a torneira do combustível na posição fechada.

A composição química do combustível após uma armazenagem prolongada deteriora-se. Quando a Alisadora simples 36" necessitar de ser armazenado por um período prolongado retire todo o combustível do tanque.

Limpar as lâminas e aplique uma ligeira camada de óleo para evitar o aparecimento de ferrugem.

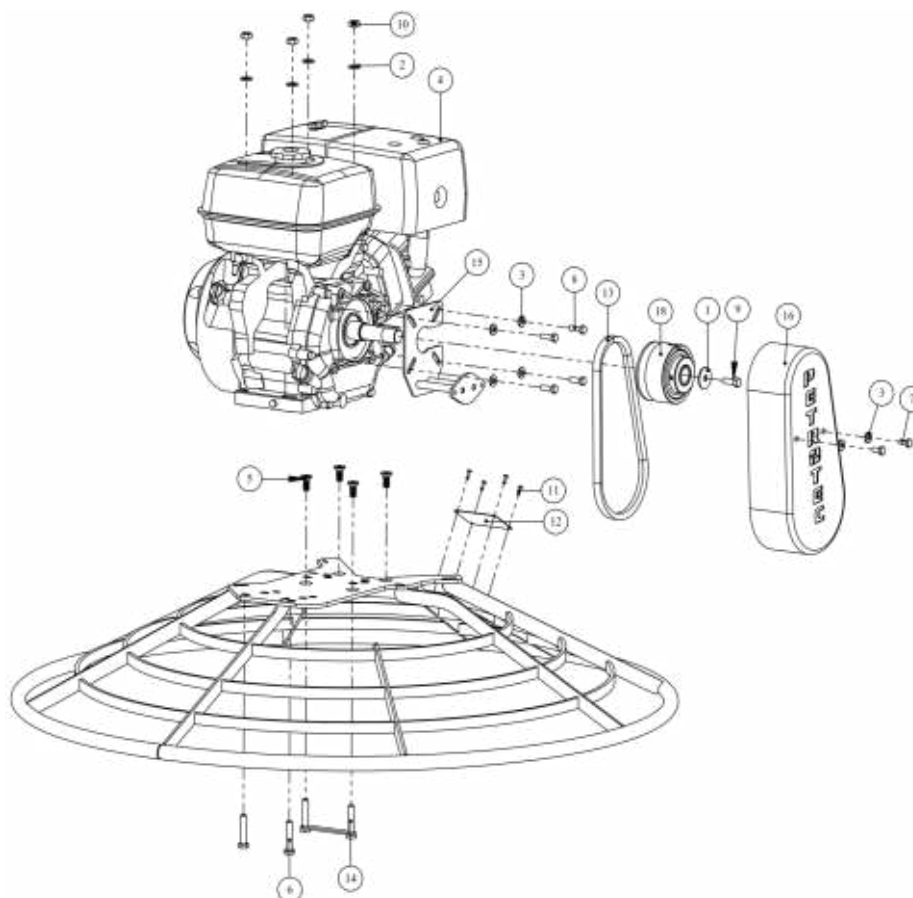
Mantenha sempre a Alisadora Simples 36" e coloque-o em lugar seco.

## REPOSIÇÃO DE PEÇAS

Quando encomendar peças de reposição, certifique-se que possui as seguintes informações.

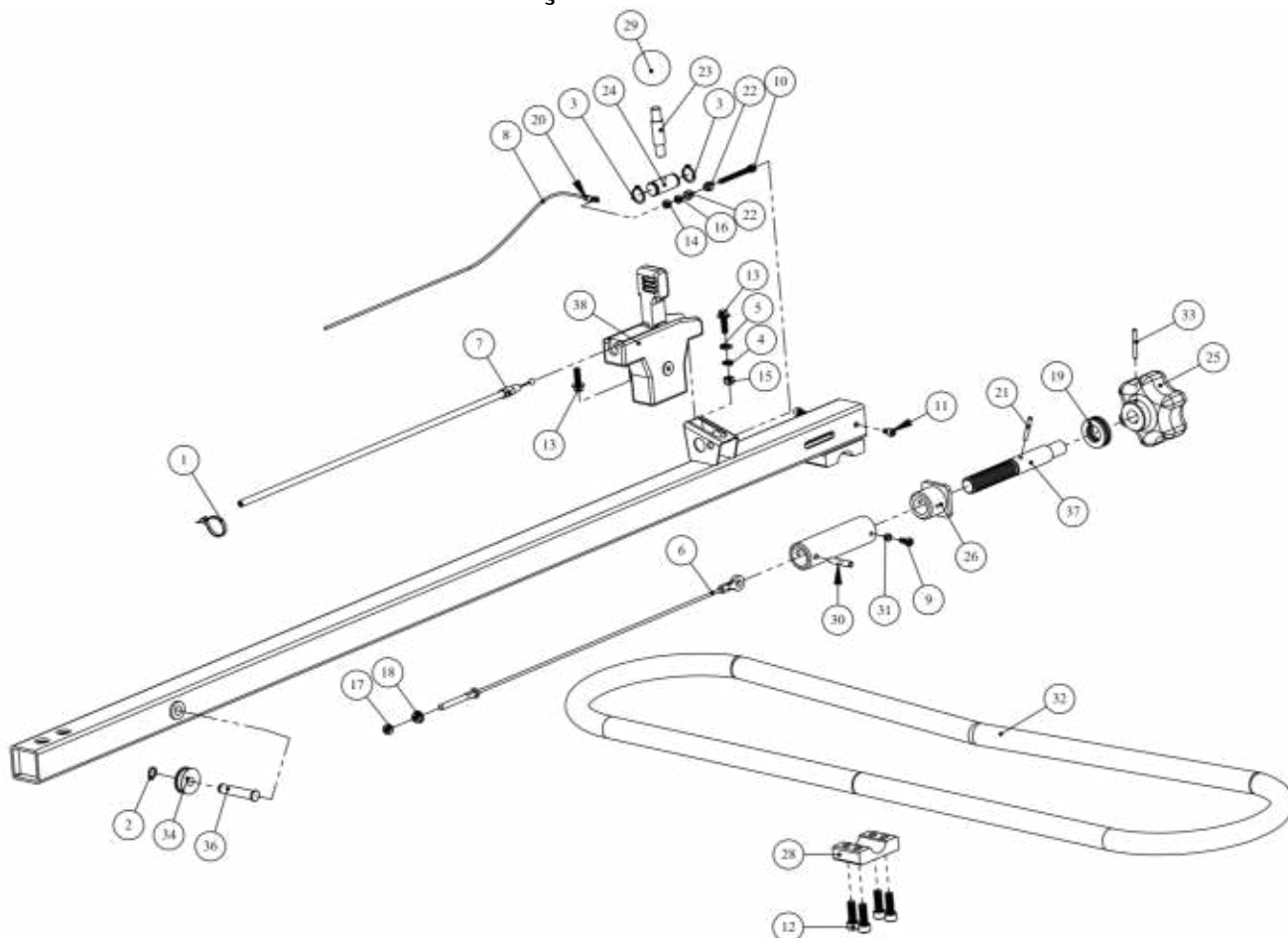
- Tipo de Alisadora e modelo.
- Número do item das peças a serem substituídas.
- Endereço completo onde as peças deverão ser entregues.

## REPOSIÇÃO DE PEÇAS



24	-	ARRUELA FUNILEIRO 7/16"	--	04419
23	-	PARAF. SEXT. 07-16" x 1"- 20 UNF R.T	--	6016
22	-	SUORTE PARAFUSO - PT. 36" - 8 HP	PT.36.108.00	10245
21	-	MOLA DE TRACÇÃO DE 1MM - MOTOR 5.5 HP	AS.36.147.10	5793
20	-	MOLA DE TRACÇÃO DE 1MM - MOTOR 9 HP / 13 HP	AS.36.147.00	2584
19	-	MOTOR BRANCO 8.5 HP ESCAPAMENTO MODIFICADO		10274
18	1	EMBREAGEM - MOTOR 8/9/10/13/15 HP - REGUA VIBRATÓRIA TRELÇADA	RV.TR.084.30	2338
17	1	SAIA - PT. 46"	PT.46.105.00	11128
16	1	PROTEÇÃO DAS CORREIAS - PT.36"	PT.36.150.00	10731
15	1	SUORTE DE FIXAÇÃO - PT. 36" - MOTOR 13 HP	PT.36.147.00	10268
14	1	SUORTE PARAFUSO - PT. 36" - 13 HP	PT.36.110.00	10248
13	1	CORREIA AX-29 - CONTINENTAL	Correia PT.36 - 8 HP	4880
12	1	PLACA DE IDENTIFICAÇÃO	AS.36.139.00	2905
11	4	REBITE POP 1/8" X 1/2"	--	3024
10	4	PORCA SEXT. M10	--	2940
9	1	PARAF. SEXT. 03-8" x 1"- 24 UNF R.T	--	2728
8	5	PARAF. SEXT. M8 x 1.25 x 25 RT 8.8	--	2799
7	2	PARAF. SEXT. M8 x 1.25 x 16 RT 8.8	--	2797
6	2	PARAF. SEXT. M10 x 1.5 x 50 RT 5.8	--	2757
5	4	PARAF. ALLEN C.C M10 x 25	--	2665
4	1	MOTOR BRANCO COM ESCAPAMENTO MODIFICADO - 13 HP	--	2591
3	7	ARRUELA LISA M8	--	1195
2	4	ARRUELA LISA M10	--	1186
1	1	ARRUELA FUNILEIRO 3/8"	--	1178
Item	Qtde.	Descrição	Cod. Desenho	Cod. Sistema

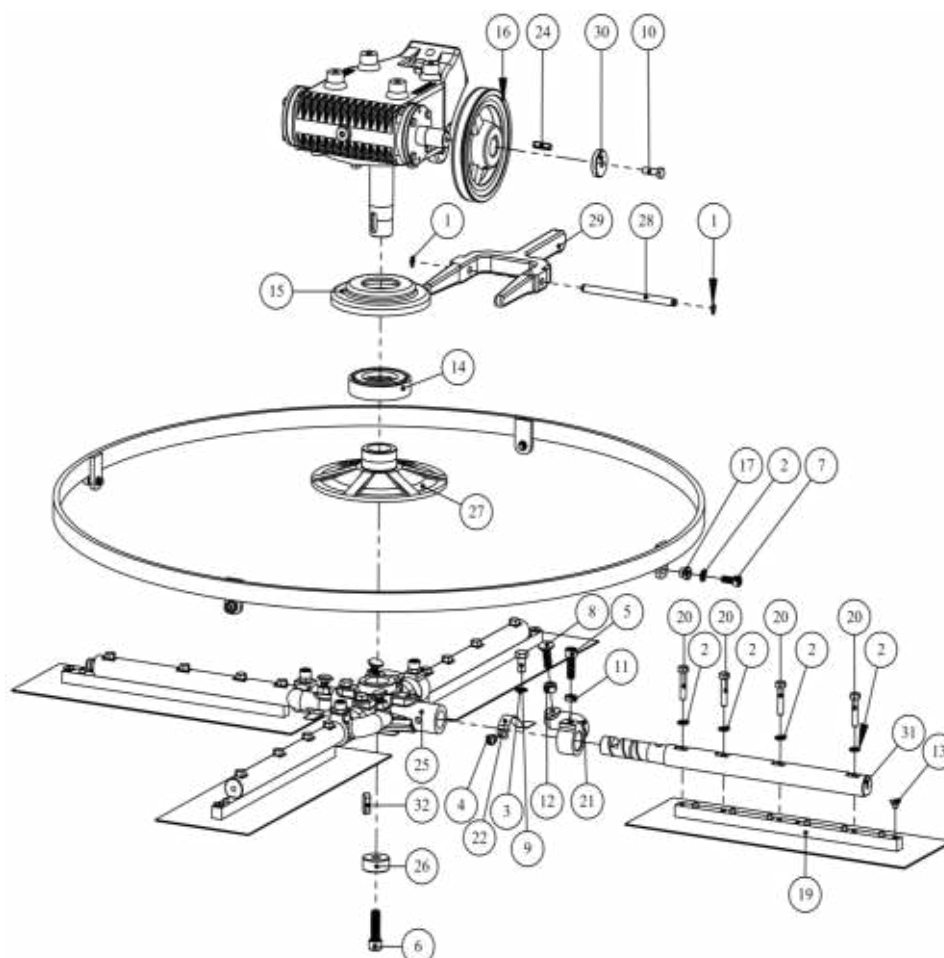
## BRAÇO / MANÍPULO



38	1	ACELERADOR	SP.55.181.00	2169
37	1	EIXO FUSO MANIPULO - PT. 36"	PT.36.062.00	10220
36	1	PINO DA ROLDANA - PT. 36"	PT.36.043.05	10213
35	1	BRAÇO DO GUIDÃO - PT. 36"	PT.36.043.00	10219
34	1	ROLDANA	PT.36.040.00	11341
33	1	PINO ELASTICO Ø4 X 36	COD. DESENHO	2886
32	1	GUIDÃO	AS.46.066.00	06067
31	1	BUCHA ENCOSTO	AS.36.148.00	1540
30	1	PINO TRAVA BUCHA	AS.36.146.00	2893
29	1	ESFERA CHAVE GERAL	AS.36.141.00	2353
28	1	SUPORTE MOVEL USINADO	AS.36.069.00	3286
27	1	BUCHA ROSCA TRAPEZOIDAL	AS.36.063.00	1570
26	1	BUCHA ACABAMENTO	AS.36.061.00	1491
25	1	MANIPULO DE ALUMINIO USINADO	AS.36.059.00	2829
24	1	EIXO CHAVE GERAL	AS.36.055.00	2265
23	1	HEASTE CHAVE GERAL	AS.36.054.00	2455
22	2	BUCHA NYLON CHAVE GERAL	AS.36.049.00	1558
21	1	PINO ELASTICO Ø4 X 30	---	2885
20	1	TERMINAL OLHAL PRÉ-ISOLADO 6mm PARA CABO 2,5mm	---	3451
19	1	ROLAMENTO AXIAL 51104	---	3137
18	1	PORCA SEXTAVADA FLANGEADA M6	---	2938
17	1	PORCA SEXT. M6	---	2949
16	1	PORCA SEXT. M5	---	2948
15	1	PORCA PARLOCK M6	---	2963
14	1	PORCA PARLOCK M5	---	2962
13	2	PARAF. SEXT. FLANGE M6 x 20	---	2740
12	4	PARAF. ALLEN M8 x 25 RT 12.9	---	2692
11	2	PARAF. ALLEN M5 x 8 RT 12.9	---	2685
10	1	PARAF. ALLEN M5 x 50 RP 12.9	---	2684
9	1	PARAF. ALLEN M5 x 10 RT 12.9	---	2680
8	1	CABO FLEXIVEL 2.5MM PRETO (Ø.4MTS)	---	1608
7	1	CABO DE AÇO COM CAPA	---	1596
6	1	CABO DE AÇO 1/8" x 1220	---	10733
5	1	ARRUELA LISA M6	---	1194
4	1	ARRUELA DE PRESSÃO M6	---	1166
3	2	ANEL ELASTICO PARA EIXO DIN 471 - 16 x 1	---	1076
2	1	ANEL ELASTICO PARA EIXO DIN 471 - 10 x 1	---	1072
1	1	ABRAÇADEIRA NYLON 6.6 - 230 x 4,8	---	1003
Item	Qtde.	Descrição	Cod. Desenho	Cod. Sistema



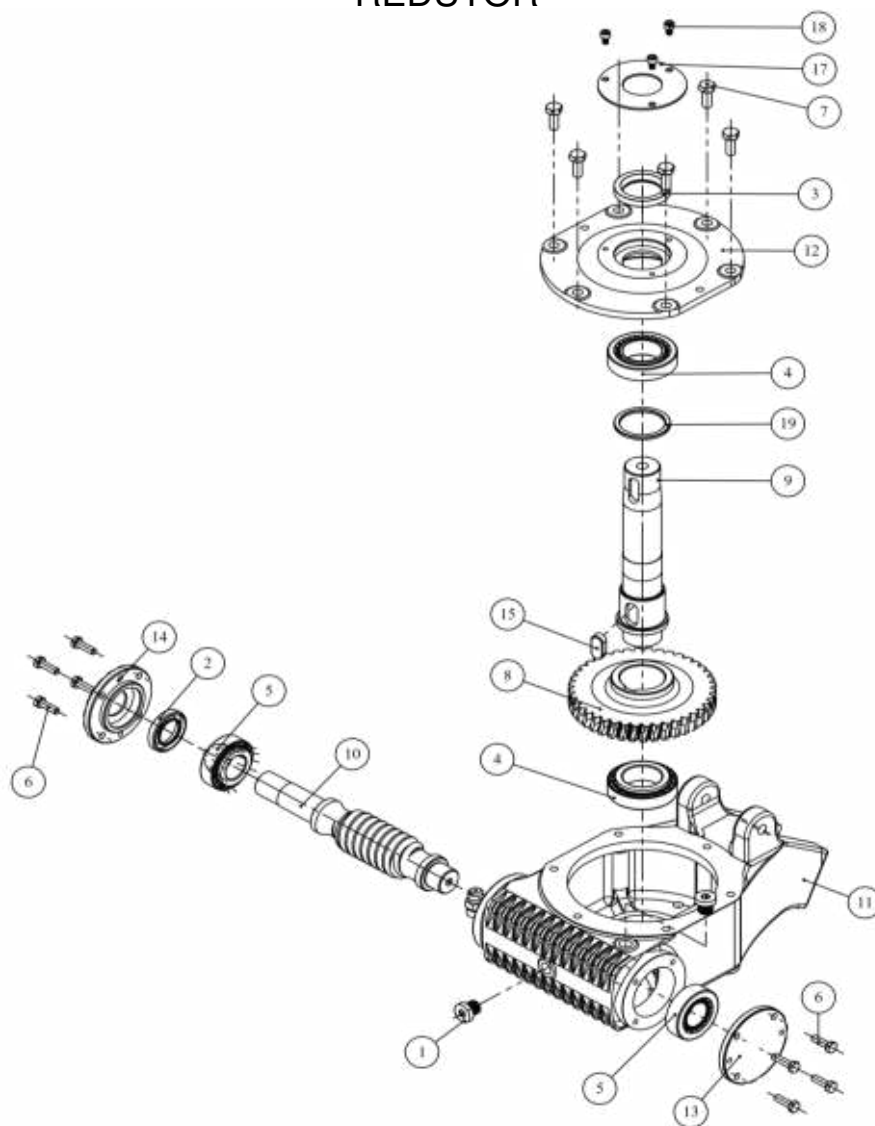
## ACIONAMENTO



32	1	Chaveta Tipo-B - 10 x 8 x 28	RR.81.901.00	2071
31	4	EIXO DAS LAMINAS - PT. 46°	PT.46.148.00	11137
30	1	ARRUELA POLIA DO REDUTOR - PT. 36°	PT.36.026.00	10208
29	1	GARFO USINADO - PT. 36°	PT.36.024.00	10206
28	1	EIXO DO GARFO - AS.36 E PT. 36°	PT.36.023.00	10205
27	1	FLANGE APOIO DO GARFO PT. 36° - USINADO	PT.36.018.00	10204
26	1	BUCHA TRAVAMENTO - PT. 36°	PT.36.007.00	10202
25	1	CRUZETA USINADA - PT. 36°	PT.36.006.00	10200
24	1	CHAVETA DA POLIA PT. 36°	PT.36.005.11	10273
23	1	REDUTOR PT. 36° - ALISADORA SIMPLES	PT.36.005.00	10191
22	4	MOLA DO ACIONADOR - PT. 36°	PT.36.004.00	10198
21	4	ACIONADOR INCLINAÇÃO LAMINAS USINADO - PT. 36°	PT.36.003.00	10197
20	16	PARAF. SECT. 5/16" - 18 FPP x 1.1/2" UNC 8.8 RT - ZINCADO	COD. DESENHO	11060
19	4	LAMINA FINISH COMPLETA	AS.46.301.00	2494
18	1	ARO PROTETOR	AS.46.147.00	04414
17	4	BUCHA ANEL PROTEÇÃO	AS.46.145.00	1492
16	1	POLIA P/ EMBR. CANAL "A"	AS.36.028.00	2912
15	1	PRATO APOIO DO GARFO	AS.36.020.00	2971
14	1	ROLAMENTO AXIAL C/ PROTECAO 51210 AS.36	AS.36.019.00	3141
13	4	TAMPÃO P/ ROSCA 5/16"	--	3430
12	4	PORCA SECT. M10	--	2940
11	4	PORCA M10 BAIXA	--	2941
10	1	PARAF. SECT. M8 x 1.25 x 25 RT 8.8	--	2799
9	4	PARAF. SECT. M10 x 1.5 x 20 RT 8.8	--	2745
8	4	PARAF. FRANCES M10 x 30	--	2715
7	4	PARAF. ALLEN M8 x 20 RT 12.9	--	5935
6	1	PARAF. ALLEN M12 x 40 RT 12.9	--	2675
5	4	PARAF. ALLEN M10 x 30 RT 12.9	--	2672
4	4	GRAXEIRA MF 10-1	--	2444
3	4	ARRUELA DENTADA M10	--	1170
2	20	ARRUELA DE PRESSÃO M8	--	1167
1	2	ANEL ELASTICO PARA EIXO DIN 471 - 9 x 1	--	3882
Item	Qtde.	Descrição	Cod. Desenho	Cod. Sistema

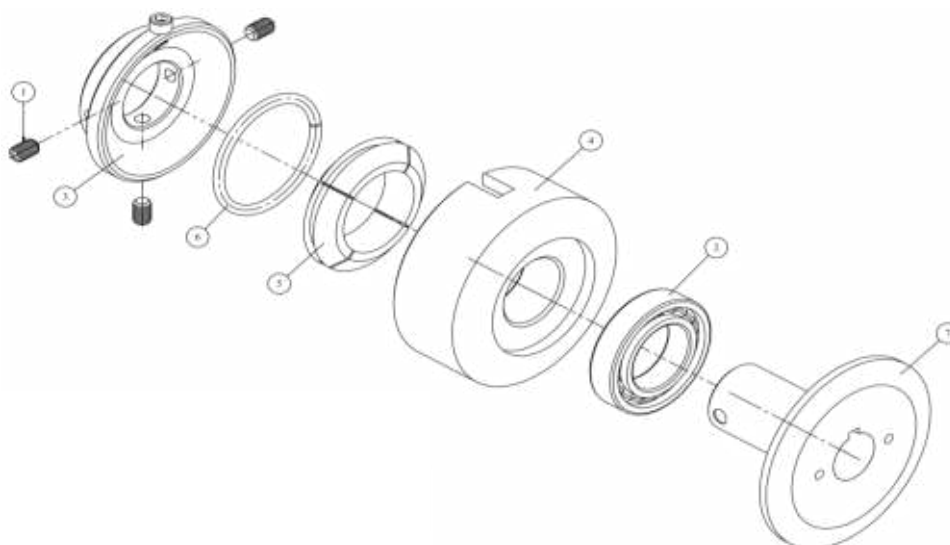


## REDUTOR



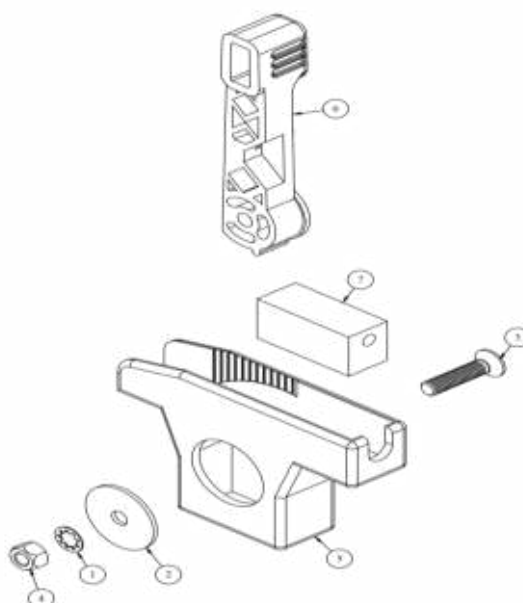
19	1	ANEL ESPAÇADOR - REDUTOR PT	PT.36.005.13	10547
18	3	PARAF. ALLEN M5 x 8 RT 12.9	-	2085
17	1	TAMPA DO RETENTOR - REDUTOR PT.36°	PT.36.005.14	10734
16	1	RESPIRO REDUTOR - MODELO REBRAUTO	RR.81.160.00	9472
15	1	CHAVETA L-12 x H-8 x C-26 - REDUTOR PT. 36°	PT.36.005.12	10175
14	1	TAMPA MENOR ABERTA - REDUTOR PT. 36° - USINAGEM	PT.36.005.10	10189
13	1	TAMPA MENOR - REDUTOR PT. 36° - USINAGEM	PT.36.005.09	10186
12	1	TAMPA MAIOR - REDUTOR PT. 36° - USINAGEM	PT.36.005.08	10184
11	1	CARACA REDUTOR PT. 36° - USINAGEM	PT.36.005.07	10182
10	1	EIXO - ROSCA SEM FIM - PT. 36°	PT.36.005.05	10162
9	1	EIXO DA COROA DO REDUTOR - PT. 36°	PT.36.005.04	10132
8	1	CUBO E COROA DIREITA - PT. 36°	PT.36.005.03	10131
7	6	PARAF. SEXT. M8 x 20 RT 8.8 ZINCADO	-	2798
6	8	PARAF. SEXT. M6 x 1.0 x 20 RT 8.8	-	2794
5	2	ROLAMENTO CONICO 32205 B	-	10192
4	2	ROLAMENTO CONICO 32007 X	-	9771
3	1	RETENTOR Ø50 x Ø35 x 8 - BRG VITON		3100
2	1	RETENTOR Ø42 x Ø25 x 7 - BRG - VITON		10168
1	2	BUJAO DE PRESSAO CONI SEXTAVADO INTERNO - Ø1/4" 18F-NPT		1587
Item	Qtd.	Descrição	Cod. Desenho	Cod. Sistema

## EMBREAGEM



7	1	BUCHA EIXO MOTRIZ - EMBREAGEM FURO Ø1" - AS.30°   40°, RV.TR.(9 HP HONDA, 8 HP BRANCO)	RV.TR.084.31	1536
6	1	MOLA TRACÇÃO DA EMBREAGEM - REGUA VIBRATÓRIA TRELÇADA	RV.TR.084.21	2588
5	1	ANEIS DE ATRITO - REGUA VIBRATÓRIA TRELÇADA	RV.TR.084.08	1059
4	1	LUVIA POLIA C/ BUCHA - EMBREAGEM - REGUA VIBRATÓRIA TRELÇADA	RV.TR.084.07	2512
3	1	DISCO DA EMBREAGEM - REGUA VIBRATÓRIA TRELÇADA	RV.TR.084.04	2245
2	1	ROLAMENTO 6007ZZ	-	3126
1	3	PARAF. ALLEN S.C M8 x 12	-	2700
Item	Qtde.	Descrição	Cod. Desenho	Cod. Sistema

## ACELERADOR



7	1	FIM DE CURSO	SP.65.188.00	2394
6	1	ALAVANCA DO ACELERADOR	SP.55.181.03	1057
5	1	BASE ACELERADOR	SP.55.181.01	1422
4	1	PORCA PARLOCK M8	-	2964
3	1	PARAF. ALLEN C.C M8 x 35	-	2669
2	1	ARRUELA FUNILEIRO 5/16"	-	1179
1	1	ARRUELA DENTADA M8	-	1171
Item	Qtde.	Descrição	Cod. Desenho	Cod. Sistema



## TERMO DE GARANTIA

A **PETROTEC EQUIPAMENTOS PARA CONSTRUÇÃO CIVIL LTDA**, empresa sediada a Rodovia Atílio Balbo, SP 333, KM 333. Caixa Postal 171 / Cep: 14173-00 Sertãozinho-SP. Tel.: (16) 2105-7700 Fax: (16) 2105-7719 designada **PETROTEC**, garante seus produtos e peças nas seguintes condições:

1. Os equipamentos e acessórios tem garantia de 90 dias a partir da emissão da nota fiscal.
2. A **Petrotec** garante seus equipamentos por defeitos, desde que a utilização dele esteja de acordo com o serviço para o qual foi projetado.
3. Peças de reposição vendidas ao consumidor estão garantidas contra defeitos de fabricação pelo prazo determinado de 90 dias.
4. A **Petrotec** assegura ao consumidor o fornecimento de peças de reposição dentro do prazo determinado, as obrigações ligadas a presente garantia significam que a **Petrotec** promovera a substituição ou reparos gratuitos desde que os equipamentos examinados pela **Petrotec** constatem defeitos de fabricação.
5. Custos de transporte e expedição de, para **Petrotec** seja para avaliação e ou reparo por conta de uma reclamação com base na garantia deverá correr por conta do cliente.
6. A presente garantia ficará sem efeito nas seguintes condições:
  - 6.1 - Instalação de peças não originais e ou alterações introduzidas no produto sem a prévia autorização da **Petrotec**.
  - 6.2 - Operações fora dos padrões especificados, danos causados por defeitos na rede elétrica e ou proteção elétrica (Equipamentos fornecidos com motor elétrico).
  - 6.3 - Quando for executar qualquer tipo de manutenção no produto sem a prévia autorização da **Petrotec**.
7. A garantia do motor do equipamento será prestada pela rede de concessionárias do fabricante do motor, conforme manual e certificado de garantia anexo a máquina.
8. Não estão cobertos por essa garantia, nas seguintes condições:
  - 8.1 - Peças de desgaste normal, e ou perecíveis.
  - 8.2 – Desgaste a pintura devido à utilização normal do equipamento.
  - 8.3 - Quaisquer defeitos no produto decorrente a situação ao item 6.
9. A **Petrotec** reserva-se o direito de alterar o projeto para introduzir melhorias no seu produto sem prévio aviso, e sem estar obrigada a efetuar as mesmas alterações e ou melhoramentos nos equipamentos vendidos anteriormente.

**A PRESENTE GARANTIA ENCONTRA-SE TOTALMENTE ADEQUADO AO  
"CÓDIGO DOS DIREITOS DO CONSUMIDOR"**

## REVISÕES

	PEÇAS OBSOLETAS	PEÇAS ATUAIS	MODIFICAÇÕES
Item	Códigos / Séries	Códigos / Séries	



Rodovia Atílio Balbo, SP 333, KM 333

Caixa Postal: 171 – Cep: 14173-000

Fone: (16) 2105 – 7700

E – mail: [petrotec@petrotec.com.br](mailto:petrotec@petrotec.com.br)

[www.petrotec.com.br](http://www.petrotec.com.br)

Sertãozinho – SP