

PETROTEC
EQUIPAMENTOS PARA CONSTRUÇÃO

COMPACTADOR SP.65/5



MANUAL DO PROPRIETÁRIO

Maio de 2018

MANUAL PRÁTICO DO COMPACTADOR SP.65

Este manual foi elaborado para auxiliar os operadores e prestar assistência técnica do COMPACTADOR SP.65/5

AVISO

Utilize esta unidade de forma segura e responsável para sua segurança e a dos demais.

Antes de operar o COMPACTADOR SP.65/5 ou realizar qualquer operação de manutenção é **IMPORTANTE LER ATENTAMENTE** este manual.

Conheça e utilize os controles do COMPACTADOR SP.65/5 com segurança e entenda como deve ser realizada a manutenção de forma segura.

Utilize sempre o **EQUIPAMENTO DE SEGURANÇA ADEQUADO** para sua proteção pessoal.

ATENÇÃO: CERTIFIQUE-SE SE QUE SABE DESLIGAR A MÁQUINA ANTES DE LIGA-LA, CASO ENCONTRE ALGUMA DIFICULDADE.

Caso tenha qualquer dúvida sobre a utilização ou manutenção segura desta unidade, entre em contato com a **PETROTEC EQUIPAMENTOS PARA CONSTRUÇÃO CIVIL.**

Fone: (16) 2105 7700
Fax: (16) 2105 7719
Site: www.petrotec.com.br

INDICE

UTILIZAÇÃO PREVISTA _____	Pág. 03
PREFÁCIO _____	Pág. 03
DESCRIÇÃO DO COMPACTADOR SP.65 _____	Pág. 04
DADOS TÉCNICOS _____	Pág. 04
SEGURANÇA GERAL _____	Pág. 05
VIBRAÇÃO _____	Pág. 06
E.P.I. _____	Pág. 06
SEGURANÇA E SAÚDE _____	Pág. 07
COMPONENTES E LOCAIS DE CONTROLE _____	Pág. 08
INTERRUPTOR DE IGNIÇÃO _____	Pág. 09
PROCEDIMENTO DE PARTIDA/ PARTIDA RETRÁTIL _____	Pág. 09
ALAVANCA DO ACELERADOR _____	Pág. 10
ALAVANCA DO AFOGADOR _____	Pág. 10
MANUTENÇÃO DO MOTOR _____	Pág. 11
TABELA DE MANUTENÇÃO _____	Pág. 11
VERIFICAÇÃO DO NÍVEL DE ÓLEO DO MOTOR _____	Pág. 11
TROCA DE ÓLEO DO MOTOR _____	Pág. 13
INSPEÇÃO DO FILTRO DE AR _____	Pág. 14
AJUSTE DO CARBURADOR _____	Pág. 15
VELA DE IGNIÇÃO _____	Pág. 16
MANUTENÇÃO DA PERCUSSÃO _____	Pág. 17
NÍVEL DE ÓLEO DA PERCUSSÃO _____	Pág. 17
REPOSIÇÃO DE ÓLEO PERCUSSÃO _____	Pág. 17
TROCA DE ÓLEO DA PERCUSSÃO _____	Pág. 18
DESMONTAGEM DAS MOLAS DO CILINDRO BASE _____	Pág. 19
POSIÇÃO ADEQUADA DE TRABALHO _____	Pág. 21
ARMAZENAMENTO _____	Pág. 22
DIMENSÕES DO EQUIPAMENTO _____	Pág. 22
CHECK LISTING _____	Pág. 23
ASSISTÊNCIA TÉCNICA _____	Pág. 24
PEÇAS DE REPOSIÇÃO _____	Pág. 25
GARANTIA _____	Pág. 34

UTILIZAÇÃO PREVISTA

- O COMPACTADOR SP.65/5 destina-se a preparação de bases, fundações, meios fios de calçadas e sapatas de alicerces. Também pode ser usada em trabalhos de reparação de ruas, vias rápidas e pavimentos.

PREFÁCIO

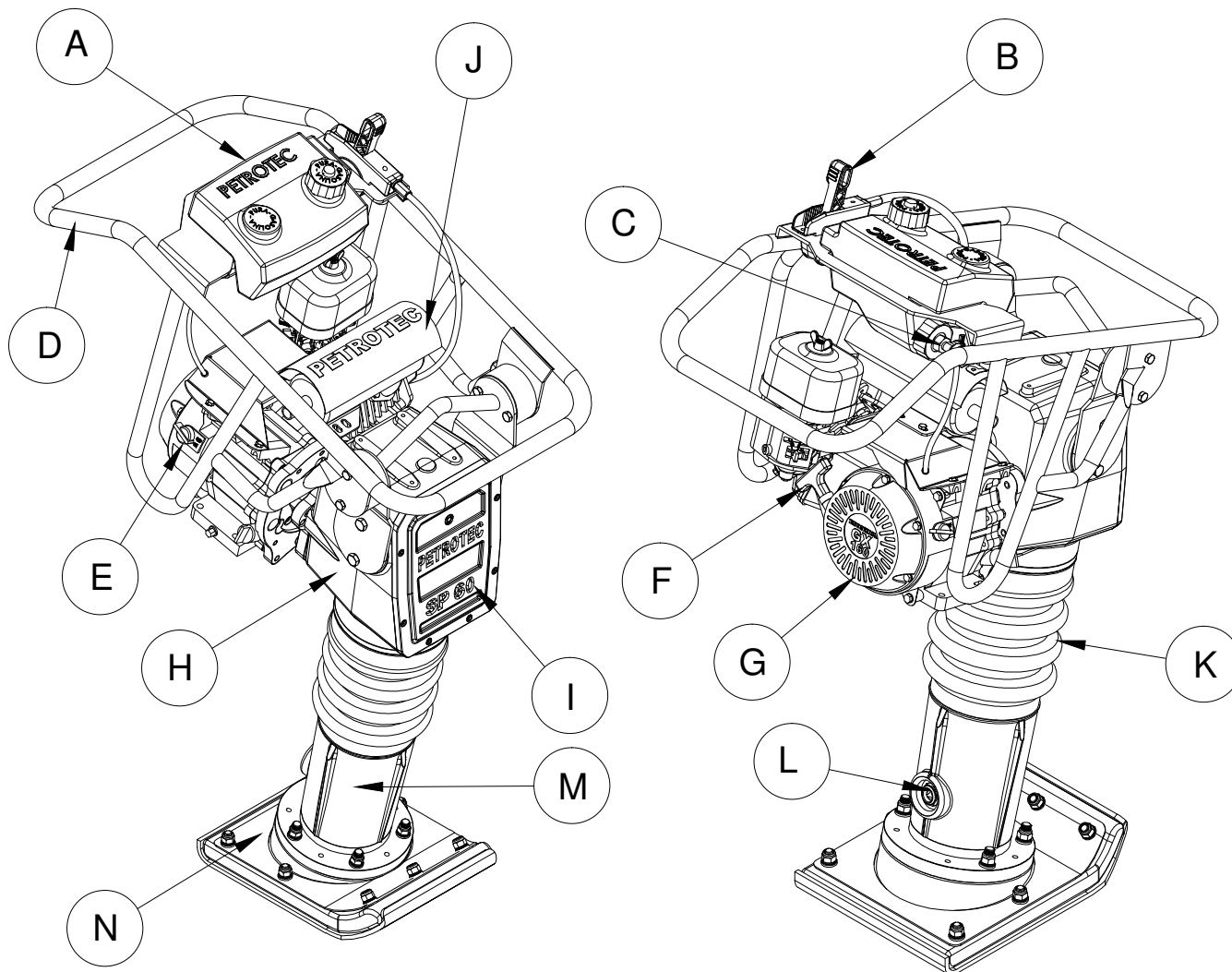
- Este manual contém informações e procedimentos para operação e manutenção deste equipamento. Para sua segurança e as pessoas ao seu redor, leia e siga corretamente as instruções descritas neste.

- As informações contidas neste, são baseados em máquinas produzidas na época em que o manual foi publicado.

- A **PETROTEC EQUIPAMENTOS PARA CONSTRUÇÃO CIVIL LTDA.** reserva-se o direito de alterar componentes, acessórios e manual deste equipamento sem prévio aviso, com objetivos de melhorar desempenho, operações e principalmente a segurança de seus operadores.

- Em caso de dúvidas de como operar ou fazer a manutenção preventiva e reparativa deste equipamento, entrar em contato com a PETROTEC EQUIPAMENTOS PARA CONSTRUÇÃO CIVIL LTDA.

DESCRIÇÃO DO COMPACTADOR SP-65



DESCRIÇÃO

A	TANQUE DE COMBUSTÍVEL
B	ACELERADOR COM VÁLVULA
C	SAPATA
D	GUIDÃO
E	INTERRUPTOR DE IGNIÇÃO
F	MANOPLA DE PARTIDA
G	MOTOR
H	CAIXA DE TRANSMISSÃO
I	TAMPA CAIXA DE TRANSMISSÃO
J	ESCAPAMENTO
K	SANFONA
L	VISOR NÍVEL DE ÓLEO / ABASTECIMENTO
M	CÁRTER - PERCUSSÃO

DADOS TÉCNICOS

PESO	75 Kg
MEDIDAS(C x L x A)	750 x 460 x 1100mm
MEDIDAS SAPATA (C x L)	350 x 270mm
FREQUÊNCIA	680 GOLPES P/ MINUTO
MARCA/MODELO MOTOR	HONDA-GX160
TIPO DO MOTOR	4 TEMPOS - GASOLINA
POTÊNCIA/ REFRIGERAÇÃO	5.5 HP - AR
TIPO DE COMBUSTÍVEL	GASOLINA
CAPACIDADE DO TANQUE COMB.	2,5 LITROS
CONSUMO MÉDIO DE COMBUSTÍVEL	1,4 L/ H
ÓLEO MOTOR/CAPAC.	SAE 10W-30 / 0,6LT
ÓLEO PERCUSSÃO/CAPAC.	SAE - 40 / 1,6LT

SEGURANÇA GERAL

- A manutenção ou utilização incorreta deste equipamento pode ser prejudicial para seu funcionamento e sua própria segurança.
- O proprietário deste equipamento deverá respeitar e cumprir a legislação de proteção no trabalho fazendo com que o operador faça o uso adequado de E.P.I.
- Este equipamento é pesado e não deverá ser levantado por uma única pessoa, obtenha ajuda ou use equipamento de elevação adequado.
- Quando trabalhar próximo a valas escavadas, proceda corretamente de modo a garantir que evite uma queda ocasionado acidentes.
- Providencie o isolamento da área de trabalho, mantendo pessoas não autorizadas a uma distância segura.
- O operador deverá utilizar Equipamentos de Proteção Individual (E.P.I.) sempre que este equipamento esteja sendo utilizado.
- Antes de ligar o equipamento, certifique-se que saiba como desligá-lo, no caso de uma eventual emergência.
- Durante o funcionamento o motor aquece, evite o contato direto, pois pode ocasionar queimaduras. Caso haja necessidade de tocá-lo, espere esfriar.
- Nunca deixe o motor funcionando sem acompanhamento.
- Nunca retire ou mexa nas proteções do motor, elas existem para sua segurança. Verifique sempre se estão em bom estado de conservação e reaperte os parafusos com frequência.
- O COMPACTADOR SP.65/5 foi desenvolvido com o menor índice de riscos possíveis, no entanto existem riscos residuais que não são claramente reconhecidos, pelo que poderão causar ferimentos no operador ou danos no equipamento, bem como possível morte. Se estes riscos imprevisíveis e irreconhecíveis à nossa empresa se tornarem frequentes, deverá ser desligado imediatamente, e o operador, supervisor ou responsável devera procurar o departamento técnico da PETROTEC para maiores esclarecimentos.

VIBRAÇÃO (CONFORTO PARA OPERAÇÃO)

- O COMPACTADOR SP.65/5 foi projetado para reduzir os níveis de vibração para as mãos e braços do operador. Consulte as especificações técnicas relativa ao nível de vibrações e tempo máximo de utilização do equipamento, de forma que não seja prejudicial a saúde do operador.

E.P.I. (EQUIPAMENTO DE PROTEÇÃO INDIVIDUAL) **ITENS ESSENCIAIS A SAÚDE DO OPERADOR**

- Óculos de proteção.
- Luvas.
- Protetores auriculares.
- Mascara para pó adequada para cada situação.
- Calçado com biqueira de aço.
- Utilize vestuário apropriado para o trabalho que está sendo realizado. Caso tenha cabelos compridos, prenda-os durante utilização do equipamento.
- Remova qualquer bijuterias, jóias, anéis, relógios e objetos que possam prender-se a qualquer parte do equipamento.

SEGURANÇA E SAÚDE

COMBUSTÍVEL

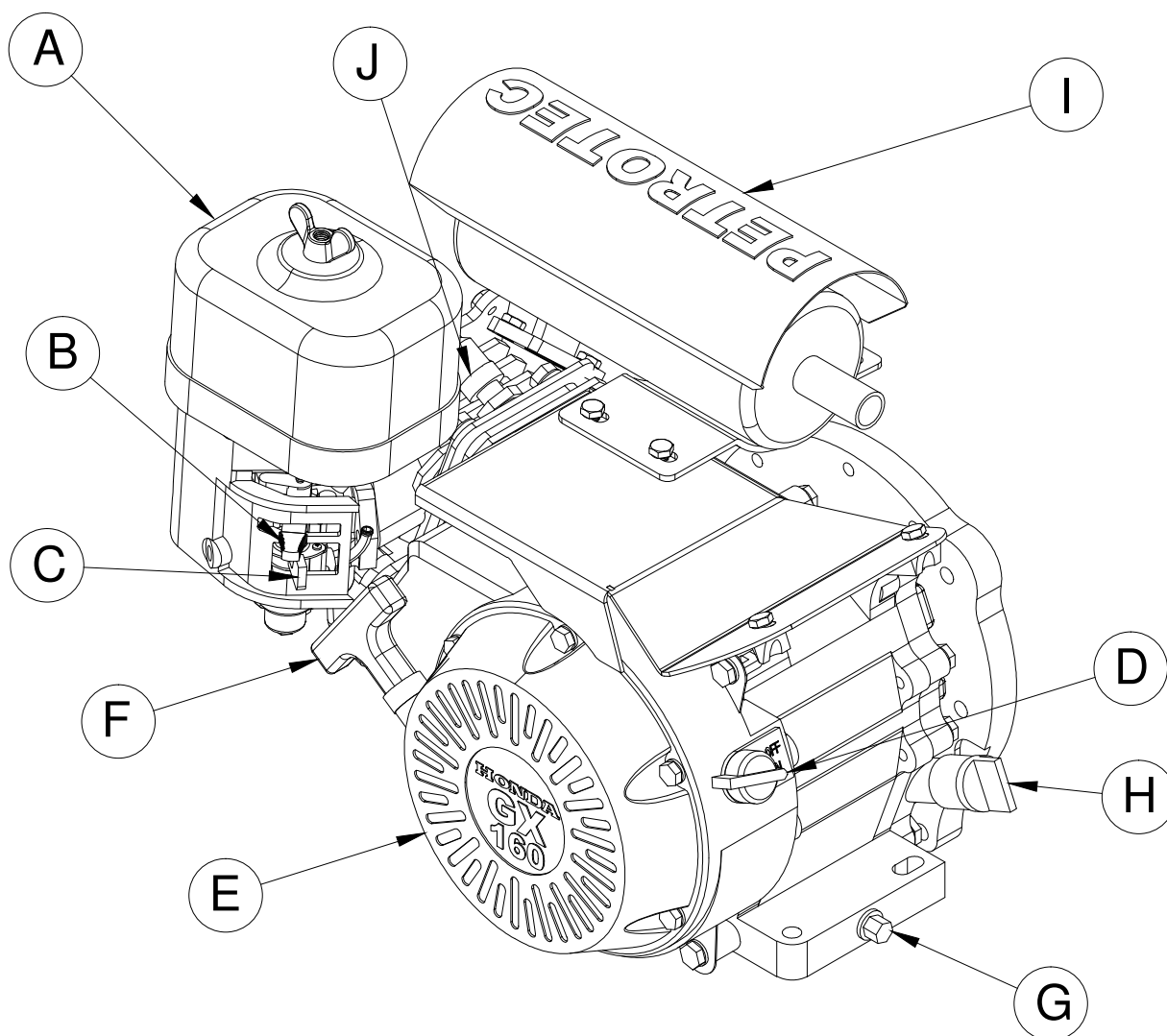
O óleo e o combustível usado poderão causar os seguintes danos a saúde do operador:

- Envenenamento em caso de inalação de vapores de combustível ou de óleo.
- Alergias em caso de derramamento de combustível ou óleo sobre a pele.
- Fogo ou explosão em caso de manuseio incorreto do processo de reabastecimento do tanque de combustível.
- Se algum combustível entrar em contato com seus olhos, lave com água corrente e abundante, procure um médico o mais rápido possível.
- O dióxido de carbono que sai do escapamento produzido pelo motor é altamente tóxico e a pessoa pode chegar a óbito se inalar em grande quantidade.
- Sempre que for utilizar o equipamento, certifique-se que a área é adequadamente ventilada, caso haja necessidade de uso em uma área sem ventilação, use máscara apropriada para efetuar o trabalho com segurança.
- O combustível é inflamável e pode ocasionar danos materiais a sua saúde e a dos demais.

***Seguindo as regras abaixo, poderá evitar acidentes:**

- Antes de reabastecer o tanque de combustível, desligue o motor e feche a torneira de alimentação.
- Quando tiver de reabastecer, não fume e não deixe ninguém que estiver fumando chegar próximo, pois o líquido é inflamável e pode ocasionar explosões e acidentes.
- Qualquer quantidade de combustível derramado deverá ser imediatamente limpa, coberto com areia ou serragem. Se derramar sobre o vestuário, troque-o imediatamente.
- Armazene o combustível em recipiente limpo e apropriado, longe de fontes de calor e ignição.
- Ao reabastecer, use um funil adequado para que não haja derramamento sobre o motor.

COMPONENTES E LOCAIS DE CONTROLE



A	FILTRO DE AR
B	ALAVANCA DO AFOGADOR
C	TORNEIRA DE COMBUSTÍVEL CARBURADOR
D	INTERRUPTOR DE IGNIÇÃO
E	TAMPA PARTIDA RETRÁTIL
F	MANOPLA DE PARTIDA
G	BUJÃO DE DRENAGEM DO ÓLEO DO MOTOR
H	TAMPA DE ABASTECIMENTO E VERIFICAÇÃO NÍVEL DO ÓLEO
I	ESCAPAMENTO
J	CABO/CACHIMBO DA VELA

INTERRUPTOR DE IGNIÇÃO

Localizada na parte traseira do motor, a chave na posição (OFF) interrompe o funcionamento do motor, e na posição (ON) está preparado para iniciar a partida. (Figura 1).

PROCEDIMENTO DE PARTIDA

- 1 - Verificar se há gasolina no tanque.
- 2 - Verificar se a torneira de combustível do carburador está aberta, ou seja para a direita
- 3 - Acione o afogador girando-o para a esquerda
- 4 - Puxe o acelerador até metade de seu curso.
- 5 - Dê partida puxando o punho de arranque com força moderada, evitando a quebra do start.
- 6 - Nunca solte o punho de uma vez.
- 7 - Volte o afogador para direita.
- 8 - Deixe o motor funcionando em marcha lenta por 1 (um) minuto.
- 9 - Puxe o acelerador até o final de seu curso para o funcionamento ideal do equipamento.
- 10 - Inicie os trabalhos de compactação.

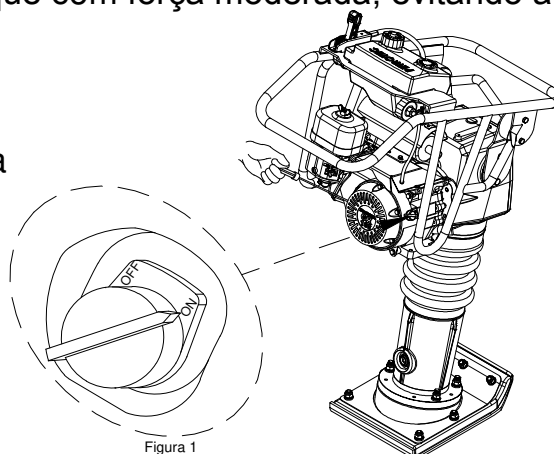
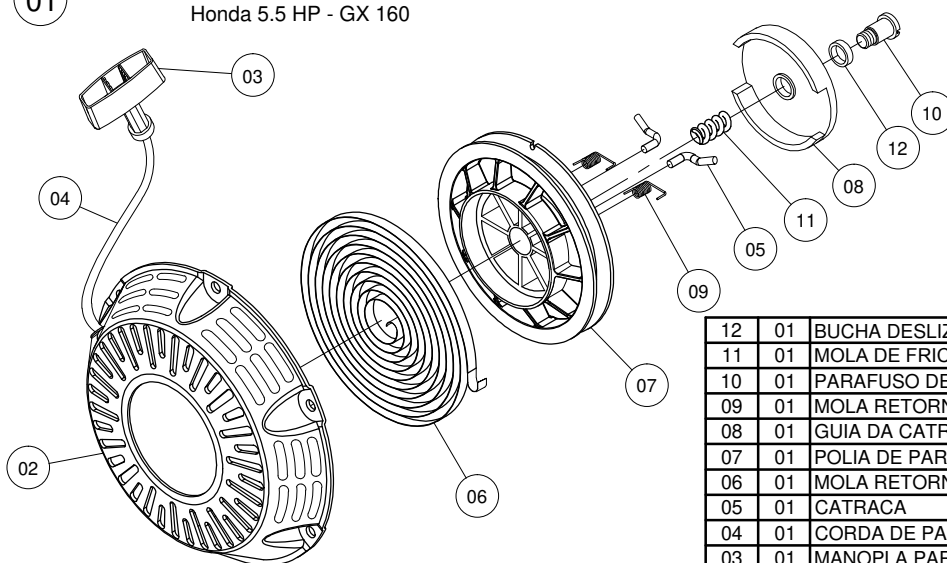


Figura 1

PARTIDA RETRÁTIL

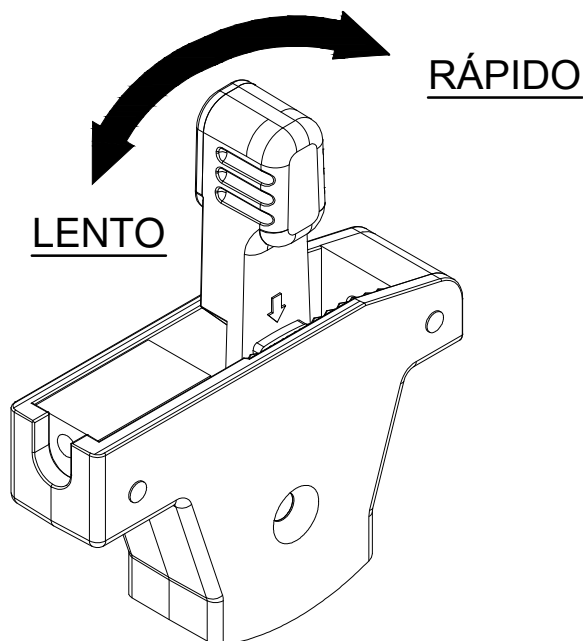
- 01 PARTIDA RETRATIL COMPLETO
Honda 5.5 HP - GX 160



12	01	BUCHA DESLIZANTE	05674
11	01	MOLA DE FRICÇÃO	05673
10	01	PARAFUSO DE PARTIDA RETRATIL	05672
09	01	MOLA RETORNO CATRACA	05474
08	01	GUIA DA CATRACA PARTIDA	05671
07	01	POLIA DE PARTIDA	05670
06	01	MOLA RETORNO PARTIDA	05460
05	01	CATRACA	05669
04	01	CORDA DE PARTIDA	05461
03	01	MANOPLA PARTIDA	05668
02	01	CARCAÇA PARTIDA RETRATIL (vermelho)	05667
01	01	PARTIDA RETRATIL COMPLETA	05666
REF. QTD		DESCRIÇÃO DAS PEÇAS	SISTEMA

ALAVANCA DO ACELERADOR

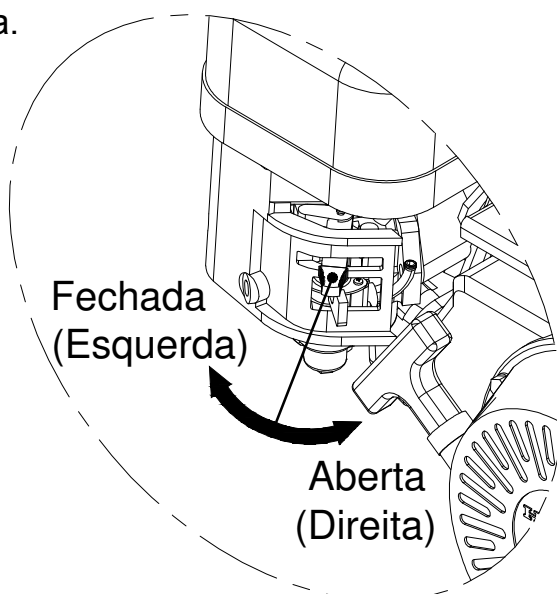
A alavanca do acelerador controla a rotação do motor.



ROTAÇÃO MARCHA LENTA	1500 A 1650 RPM
ROTAÇÃO DE TRABALHO	3500 A 3600 RPM

ALAVANCA DO AFOGADOR

A alavanca do afogador fecha entrada de ar do carburador, enriquecendo a mistura de ar e combustível, facilitando a partida do motor quando estiver frio. A posição aberta fornece a mistura de combustível correta para o funcionamento após a primeira partida.



MANUTENÇÃO DO MOTOR

TABELA DE MANUTENÇÃO

ITEM	INTERVALO DE MANUTENÇÃO.	A cada uso	Primeira troca 20 horas	30 horas	100 horas	300 horas
		Óleo do Motor	Verificar	■		
	Trocar		■	■	■	
Filtro de Ar	Verificar	■				
	Limpar	Sempre que necessário				
Vela de Ignição	Limpar Reajustar				■	
Folga das Válvulas	Verificar / Ajustar					■
Tanque comb./Filtro	Limpar			■		
Condutor de combustível	Verificar	Regularmente				
	Trocar	Regularmente				

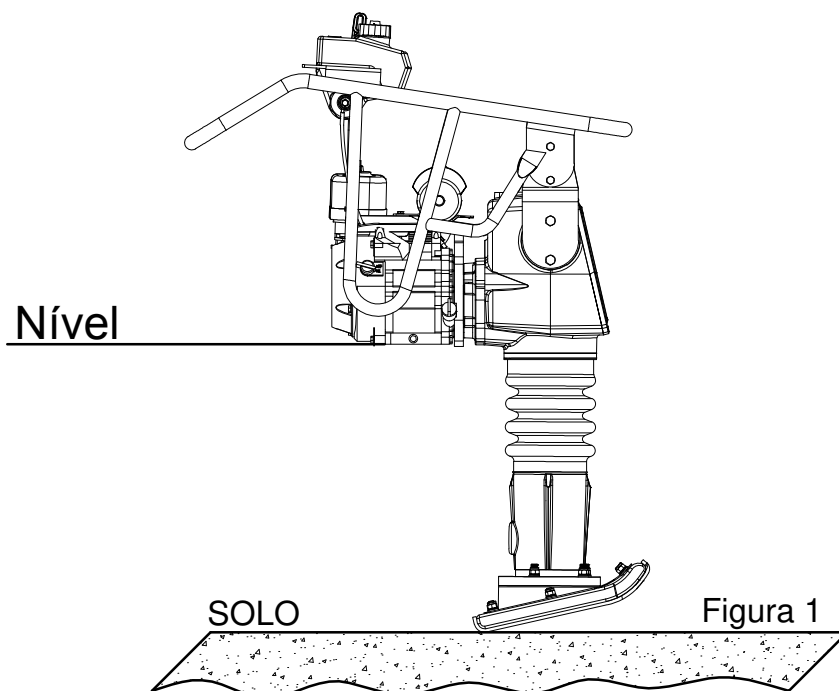
NOTA:

- 1 - Sob condições de muita poeira, executar o serviço de manutenção com mais frequência.
- 2 - Em caso de **não** utilização do equipamento em um período acima de 6 meses, substituir o óleo do motor e percussão.
- 3 - Para sua segurança, recomendamos que estes serviços sejam executados somente pelas concessionárias especificadas no manual do fabricante do motor.

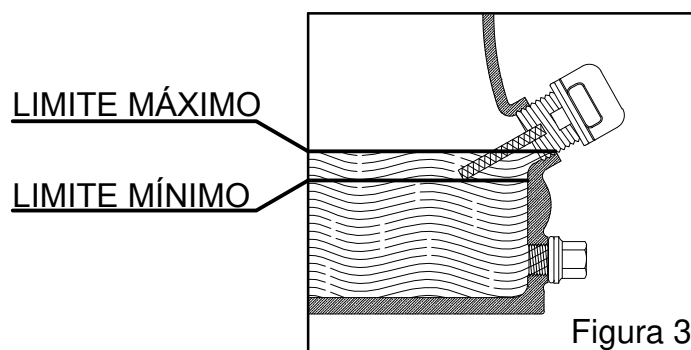
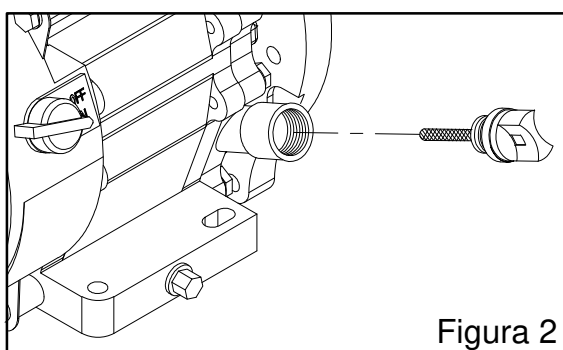
VERIFIQUE O NÍVEL DE ÓLEO DO MOTOR

Verifique o nível de óleo com o motor desligado e o equipamento apoiado na posição, de acordo com os seguintes procedimentos:

- 1 - Verifique se o equipamento não esteve trabalhando nos últimos 10 minutos.
- 2 - Para verificar o nível de óleo do motor, coloque-o na posição correta conforme indica a figura 1.



- 3- Remova a tampa do bocal de abastecimento (figura 2).
- 4- Verifique o nível do óleo (figura 3), e complete-o se necessário.
- 5- Reinstale a tampa do bocal de abastecimento.



CUIDADO

FUNCIONAR O MOTOR COM FALTA OU EXCESSO DE ÓLEO PODE CAUSAR DANOS AO MESMO.

TROCA DE ÓLEO DO MOTOR

Drene completamente o óleo enquanto o motor estiver quente assegurando uma drenagem rápida e completa.

Coloque um recipiente adequado embaixo do motor para resgatar o óleo usado, então remova a tampa do bocal de abastecimento e o bujão de drenagem conforme a figura 1 abaixo.

Recoloque o bujão de drenagem apertando-o firmemente.

Coloque o óleo novo no motor usando um funil evitando desperdício conforme a figura 2.

Recoloque a tampa do bocal de abastecimento e aperte-o.

NOTA:

Óleo recomendado: 10W-30

Capacidade do cárter: 0,6 litros

Após as 20 primeiras horas de trabalho, o óleo deverá ser trocado e a próxima troca deverá ser feita a cada 50 horas de trabalho.

A remoção imprópria do óleo pode causar danos ao meio ambiente, armazene-o corretamente em um recipiente apropriado e leve-o a um posto autorizado de coleta. Não despeje no solo, galerias de água pluviais e esgoto.

Figura 1

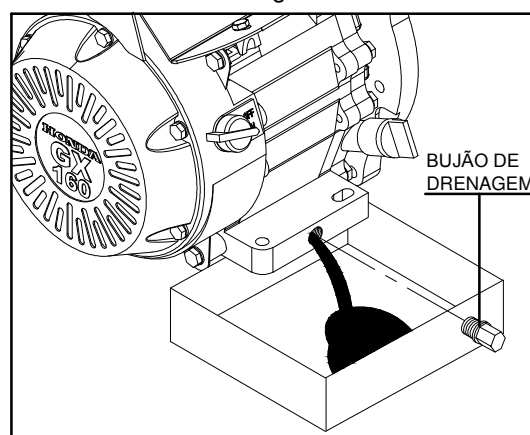
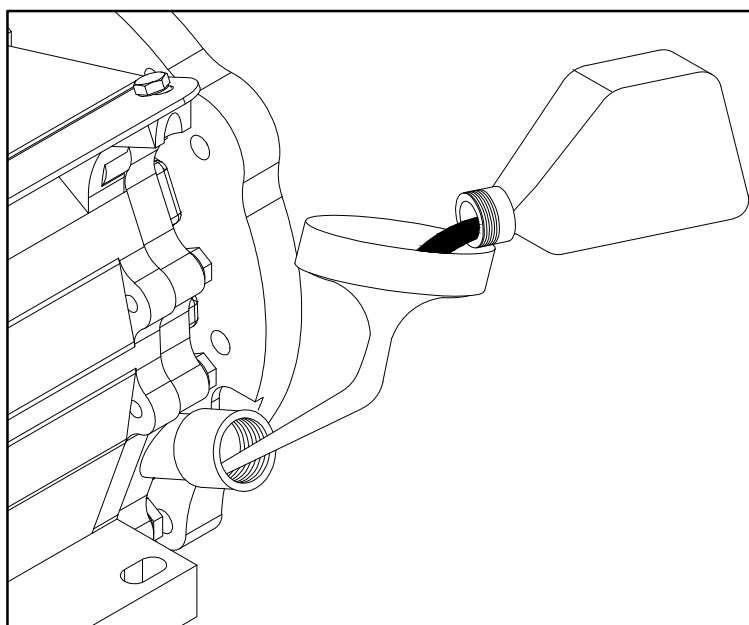


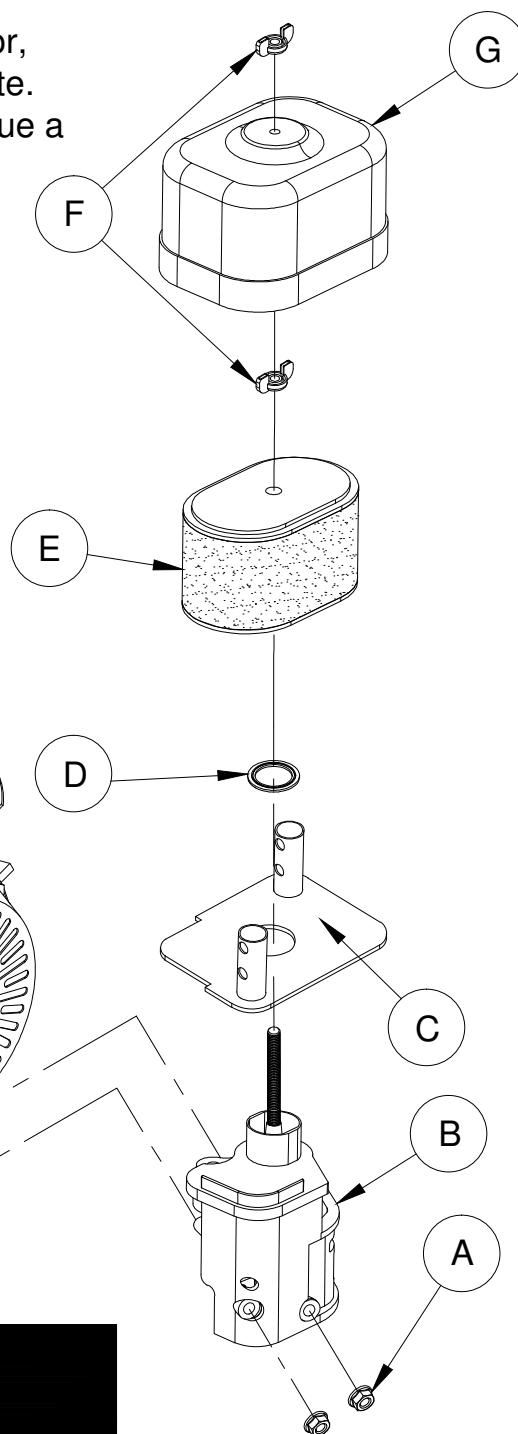
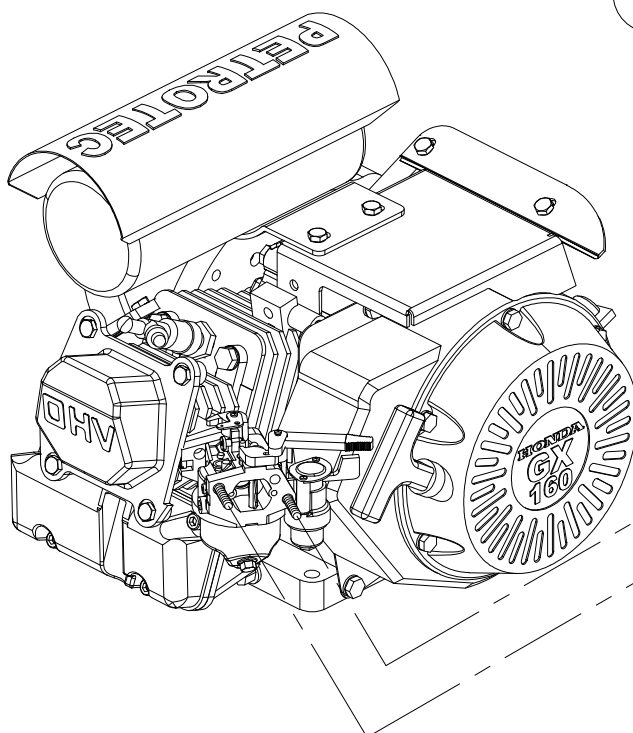
Figura 2



INSPEÇÃO DO FILTRO DE AR

- O filtro sujo impedirá a passagem ideal de ar para o carburador podendo ocorrer aumento no consumo de combustível.
- Para evitar um mal funcionamento do carburador, efetue a limpeza do elemento filtrante regularmente.
- Quando operar em locais com muita poeira efetue a limpeza com mais frequência.

A	PORCA SEXTAVADA FLANGEADA M6
B	COTOVELO FILTRO DE AR
C	CHAPA APOIO TAMPA FILTRO
D	GUARNIÇÃO
E	FILTRO DE AR
F	PORCA BORBOLETA M6
G	TAMPA DO FILTRO DE AR



CUIDADO

USANDO O EQUIPAMENTO SEM OS FILTROS DE AR, PODE OCASIONAR O DESGASTE PREMATURO DAS PEÇAS DO MOTOR.

LIMPEZA DO FILTRO DE AR

A limpeza do filtro de ar é simples e rápida:

- 1 - Remova os parafusos da tampa do filtro de ar.
- 2 - Remova a tampa do filtro.
- 3 - Remova o elemento de papel.
- 4 - Bata levemente o elemento filtrante de papel contra uma superfície rígida, a fim de remover o excesso de sujeira e (ou) aplique ar comprimido sob baixa pressão (30 PSI +/-) de dentro para fora. Caso haja necessidade, substitua o elemento.
- 5 - Recoloque o filtro de papel na caixa do filtro.



CUIDADO

NÃO USE SOLVENTES INFLAMÁVEIS PARA LIMPAR O FILTRO DE AR A FIM DE EVITAR INCÊNDIOS E EXPLOSÕES.

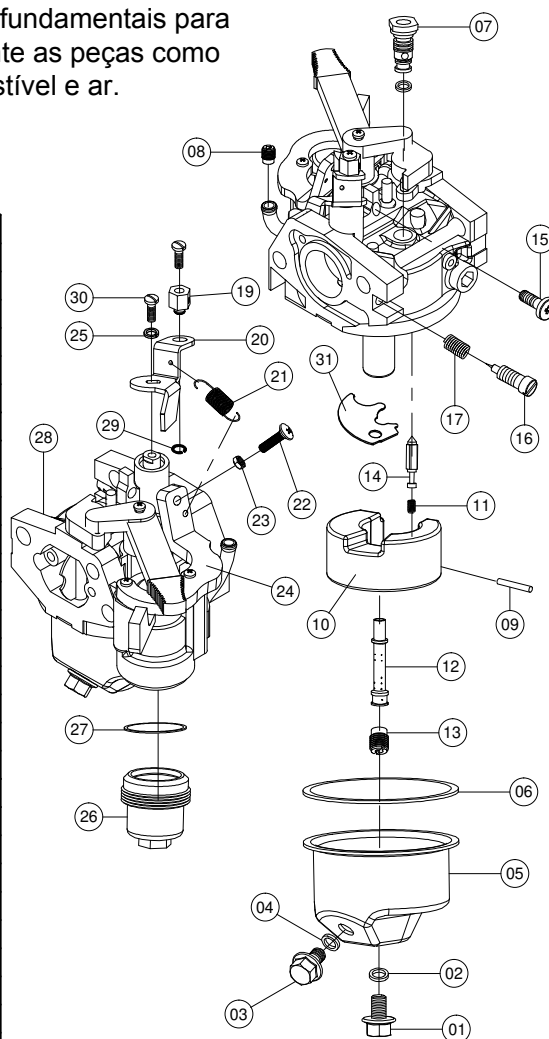
AJUSTE DA MARCHA LENTA

Localizado na parte superior do carburador esta o regulador de marcha lenta do motor, como indica o item 15 da figura ao lado. No item 16 encontra-se o regulador da entrada de ar. Para fazer a regulagem aperte até o final e retorne de 1,5 a 2 voltas.

LIMPEZA DE GICLÊS

Localizado nos itens 07, 08, 12, 13, da figura ao lado são peças fundamentais para o funcionamento correto do motor. Para efetuar a limpeza, desmonte as peças como indica a figura ao lado e limpe os dutos de passagem de combustível e ar. Após a limpeza siga a sequência inversa para montagem.

31	01	CHAPA QUEBRA ONDA CARBURADOR	SP.65.197.00	05380
30	01	PARAFUSO FENDA M3 x 10	--	05611
29	01	ANÉL ELASTICO P/ EIXO Ø4mm	--	05391
28	01	CORPO CARB. DE BÓIA 5.5 HP HONDA	--	05612
27	01	ANEL VEDAÇÃO CUBA TORNEIRA	--	05395
26	01	CUBA TORNEIRA	--	05396
25	01	ARRUELA DE PRESSÃO M3	--	05299
24	01	SUPORTE DO PARAFUSO LIMITADOR DE RPM	SP.65.199.00	15134
23	01	PORCA PARLOCK M4	--	05305
22	01	PARAFUSO PHILLIPS M4 x 35 (LIMITADOR)	--	05392
21	01	MOLA ALAVANCA ACELERAÇÃO	SP.65.200.00	05390
20	01	ALAVANCA STOP ACELERADOR	SP.65.192.00	15133
18	01	PARAFUSO NÓ DE FREIO CARBURADOR	--	38909
17	01	MOLA PARAFUSO DO AR	--	05378
16	01	PARAFUSO REGULAGEM DO AR	--	15232
15	01	PARAFUSO REGULAGEM MARCHA LENTA	--	15231
14	01	AGULHA CARBURADOR	--	05589
13	01	GICLÊ DA ALTA	SP.65.194.00	05681
12	01	DIFUSOR DO CARBURADOR	SP.65.190.00	05610
11	01	MOLA DA AGULHA	--	05716
10	01	BÓIA CARBURADOR	--	05609
09	01	PINO DA BÓIA	--	--
08	01	GICLÊ ENTRADA DE COMBUSTIVEL	SP.65.198.00	05706
07	01	GICLÊ DA BAIXA	--	05593
06	01	ANEL VEDAÇÃO CUBA	--	15230
05	01	CUBA DO CARBURADOR	--	06777
04	01	ANEL DE VEDAÇÃO M6	--	05717
03	01	PARAFUSO SEXTAVADO FLANGEADO M6 x 10	--	05146
02	01	ANEL VEDAÇÃO M7	--	05761
01	01	PARAFUSO SEXTAVADO FLANGEADO M7 x 10	--	05383
REF.	QTD	DESCRIÇÃO DAS PEÇAS	CÓDIGO	SISTEMA



VELA DE IGNIÇÃO

- A inspeção periódica da vela ajuda no desempenho do motor, evita o consumo excessivo de combustível e desgaste prematuro do motor.

- Para fazer a vistoria da vela siga os seguintes passos:

1 - Remova o cabo da vela (cachimbo) sem torcer o cabo.

2 - Remova a vela com uma chave apropriada conforme a figura 1 abaixo.

3 - Após remove-la, verifique o isolador de cerâmica se não está trincado, lascado ou quebrado, caso nada conste e deseje usar a mesma, efetue a limpeza com uma escova de aço para remover impurezas e carbonizações.

4 - Efetue a calibragem do eletrodo com lâminas específicas para vela. A distância entre os eletrodos deverá permanecer entre 0.60 mm e 0.70 mm conforme a figura 2 para um melhor desempenho. Caso esteja folgada, ajuste cuidadosamente o eletrodo lateral dobrando-o.

5 - Após feita a regulagem dos eletrodos reinstale a vela de ignição rosqueando-a com a mão, no caso de dificuldade recomece o processo de instalação assim evita danos a rosca do cabeçote.

6 - Depois de assentar a vela de ignição aperte-a com a chave apropriada para comprimir a arruela de pressão.

7 - Recoloque o cabo da vela de ignição (cachimbo).

8 - Ligue o motor e faça o teste, caso continue falhando ou superaquecendo, refaça o processo substituindo a vela por uma nova.

NOTA:

Se uma vela usada está sendo reinstalada, dê o aperto final de 1/8 a 1/4 de volta após a arruela assentar.

Se uma vela nova está sendo instalada dê o aperto final de 1/2 volta após arruela assentar.

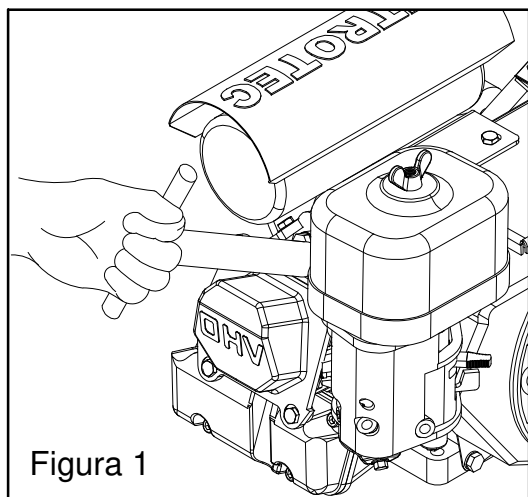


Figura 1

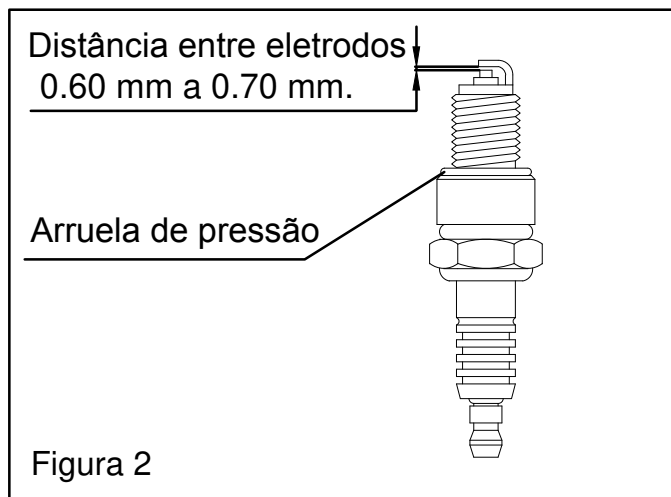
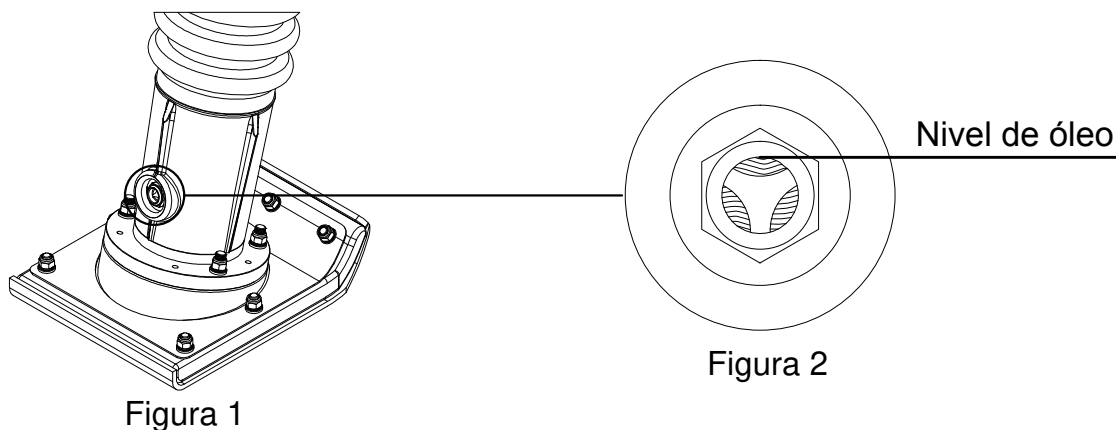


Figura 2

MANUTENÇÃO DA PERCUSSÃO

VERIFICAÇÃO DO NÍVEL DE ÓLEO DO CÁRTER

A inspeção do nível de óleo do cárter deverá ser feita diariamente, trabalhando com o nível abaixo do especificado poderá ocorrer o desgaste prematuro das peças. Para fazer a verificação, deixe o equipamento desligado durante 10 minutos, para que o óleo desça totalmente para o cárter a fim de obter uma visão correta. O nível deverá apresentar-se acima do visor conforme indica a figura 2, localizado na parte traseira do cárter da percussão (figura 1).



REPOSIÇÃO DO ÓLEO DA PERCUSSÃO

Após verificado a necessidade de reposição do óleo, siga as seguintes orientações:

- 1 - Incline o equipamento para trás apoiado para que evite uma possível queda.
- 2 - Retire o visor de óleo.
- 3 - Abasteça o cárter com óleo especificado.
- 4 - Recoloque o visor de óleo.
- 5 - Volte o equipamento a posição normal de trabalho.
- 6 - Verifique o nível de óleo pelo visor.

NOTA:

Caso o nível de óleo ainda esteja abaixo do exigido pelo fabricante, refaça o processo desde o início. Não trabalhe com o nível de óleo abaixo do exigido, com isso evitará desgaste prematuro das peças.

Óleo utilizado	SAE-40
----------------	--------

TROCA DE ÓLEO DO CÁRTER DA PERCUSSÃO

A troca de óleo, deverá ser feita após as 50 primeiras horas de trabalho, depois desta deverá ser trocado a cada 300 horas trabalhadas para evitar o desgaste prematuro das peças.

Siga corretamente os passos a seguir para a troca de óleo:

- 1 - Incline o equipamento para trás apoiado para evitar uma possível queda.
- 2 - Coloque um recipiente abaixo do equipamento afim de resgatar o óleo retirado do cárter.
- 3 - Retire o visor do óleo.
- 4 - Incline o equipamento para frente, assim efetuará uma drenagem completa.
- 5 - Após a drenagem completa do cárter, incline o equipamento para trás, sempre apoiado para evitar possíveis quedas e danos ao mesmo.
- 6 - Abasteça o cárter com óleo especificado SAE - 40, com a quantidade de 1,6 litros, utilizando um funil (figura 2).
- 7 - Recoloque o visor de óleo rosqueando com a mão até assentar aperte-o firme afim de evitar vazamentos.
- 8 - Volte o equipamento para sua posição de trabalho normal.

NOTA:

A remoção imprópria do óleo pode causar danos irreparáveis ao meio ambiente, armazene-o corretamente em um recipiente apropriado e leve-o a um posto autorizado de coleta. Não despeje no solo, galerias de água pluviais e esgoto.

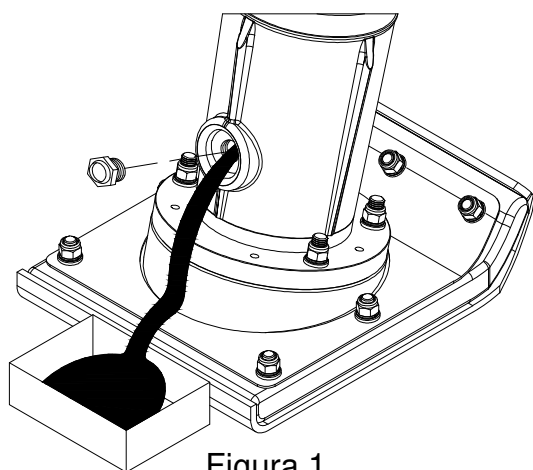


Figura 1

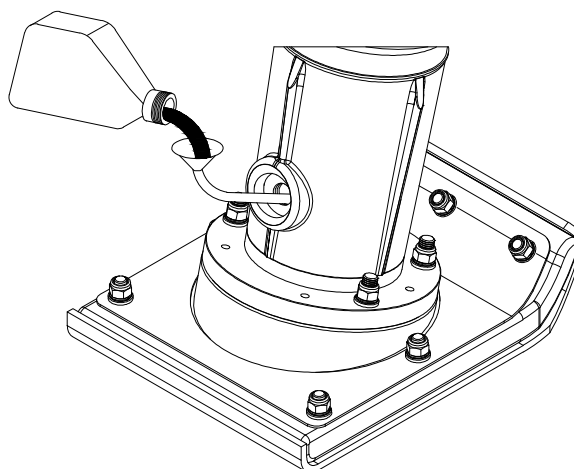


Figura 2

MANUTENÇÃO COMPACTADOR SP-65

DESMONTAGEM DAS MOLAS DO CILINDRO BASE

Para executar esta manutenção deverá ter-se muito cuidado, ferramentas e materiais adequados como mostra na figura 1. Na parte inferior do cilindro base está localizado a tampa das molas, como mostra a figura 2.

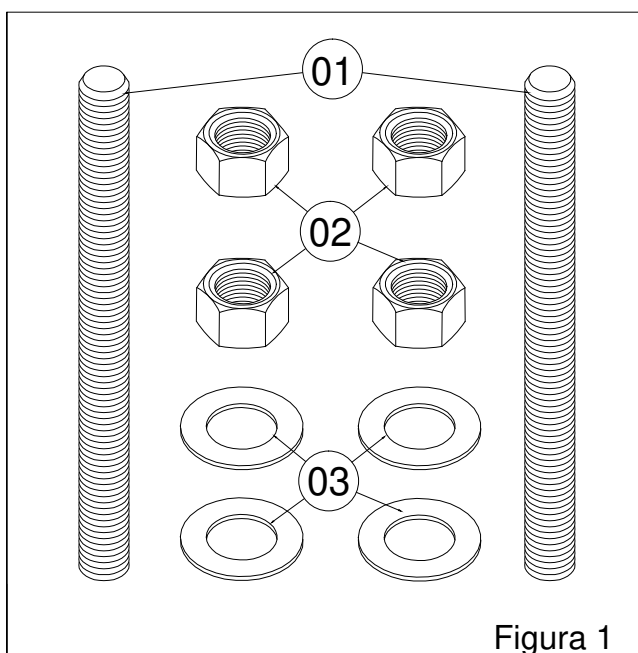


Figura 1

01	02	BARRA ROSCADA M12 x 250mm
02	04	PORCA M12
03	04	ARRUELA M12
ITEM	QTD	DESCRIÇÃO

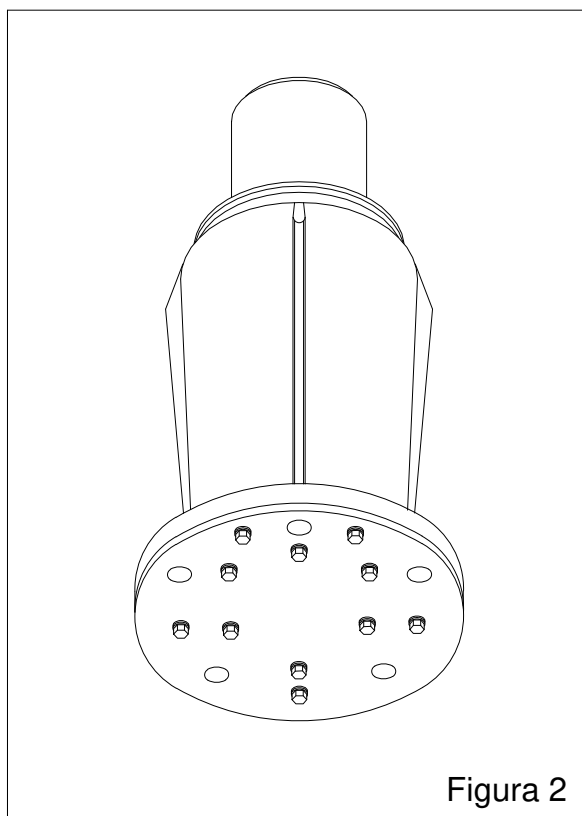


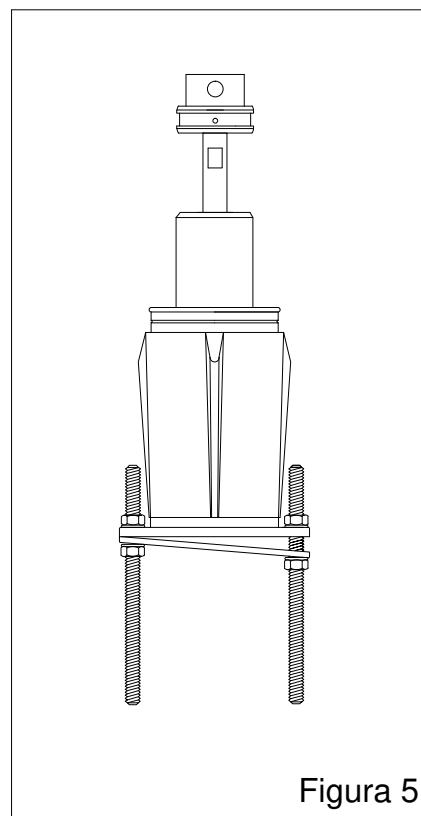
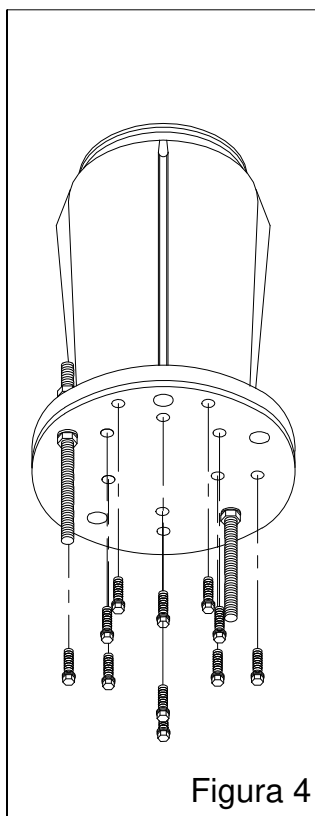
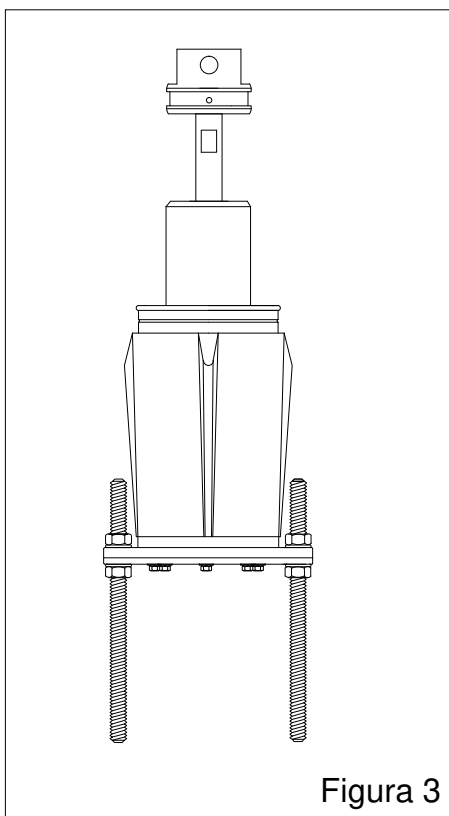
Figura 2



CUIDADO

ANTES DE COMEÇAR A DESMONTAGEM DAS MOLAS, LEIA E SIGA AS INSTRUÇÕES CORRETAMENTE.

- 1 - Antes de soltar os parafusos da tampa das molas na parte inferior do cilindro base, prenda a barra roscada na flange do cilindro e na tampa conforme figura 3.
- 2 - Solte os parafusos da tampa com cuidado conforme a figura 4.
- 3 - Após remover os parafusos da tampa das molas, comece a soltar devagar as porcas da barra roscada conforme a figura 5, mantendo sempre um equilíbrio entre elas, para isso ocorrer solte 10 milímetros de cada porca por vez.
- 4 - Repita esse procedimento até que as porcas fiquem soltas e consiga remove-las com a mão.
- 5 - Retire as molas e substitua-as se necessário.



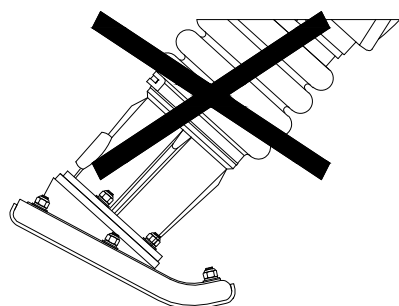
NOTA:

Para colocar novamente as molas, repita as etapas inversamente iniciando pelo item 5.

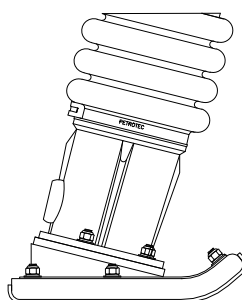
POSIÇÃO ADEQUADA DE TRABALHO

Utilize o equipamento na posição correta conforme figura abaixo com a sapata totalmente apoiada no solo evitando quedas e acidentes.

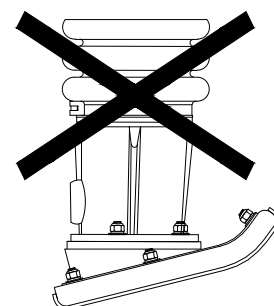
Para ter um rendimento maior de compactação utilize o equipamento com velocidade plena (total).



INCORRETO



CORRETO

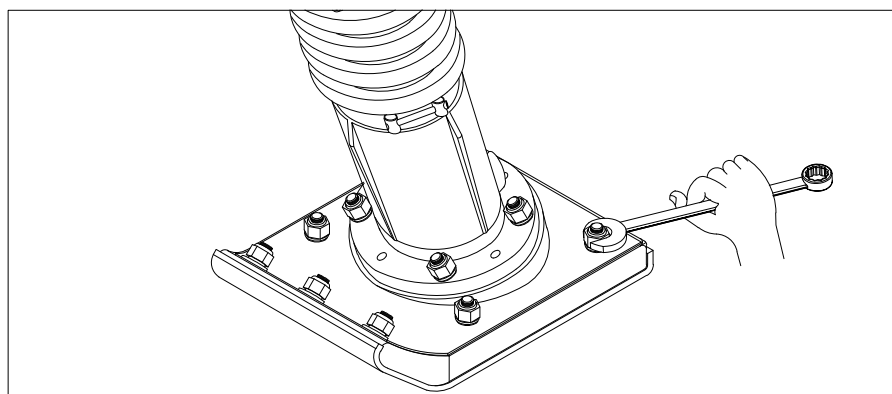


INCORRETO

NOTA:

Após 5 primeiras horas do início das operações, reaperte os parafusos da sapata conforme a figura abaixo.

Após esta inspeção, repita o procedimento semanalmente.



ARMAZENAMENTO

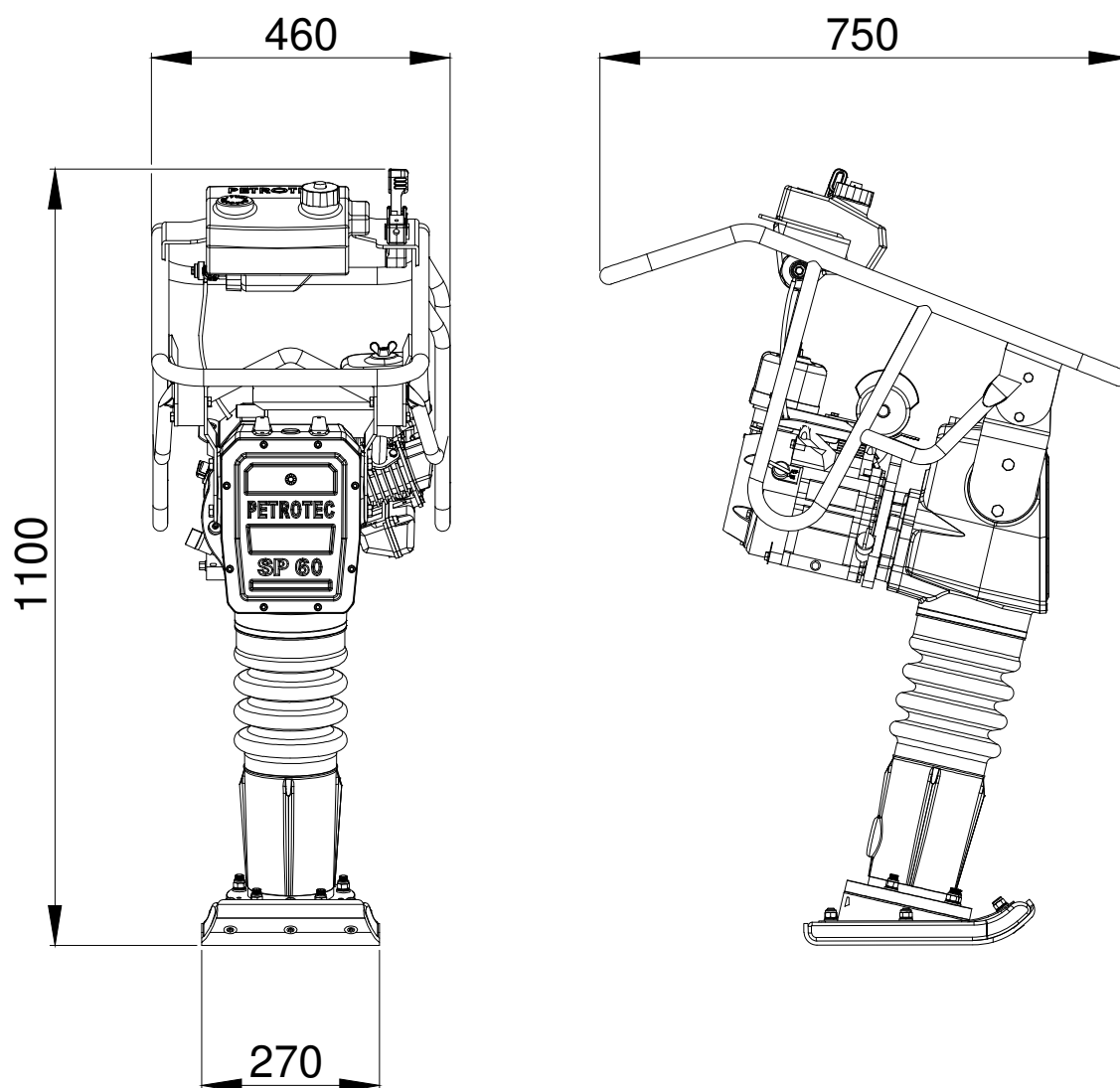
Para um armazenamento de longo prazo, esvazie o combustível do carburador, funcionando-o com a torneira do carburador fechada (esquerda), evitando corrosão e acúmulo de resíduos no mesmo.

Limpe a sapata e aplique uma ligeira camada de óleo para evitar aparecimento de ferrugem.

Cubra o equipamento e coloque-o em lugar seco.

OBS: O transporte do equipamento deverá ser feito na posição vertical como indica a figura abaixo, evitando assim possíveis danos ao motor e a percussão.

DIMENSÕES



ASSISTÊNCIA TÉCNICA

CHECK LISTING

Este item do manual foi criado para tentar solucionar possíveis defeitos no equipamento.

PROBLEMA	CAUSA	SOLUÇÃO
MOTOR NÃO FUNCIONA	Falta de combustível	Abra a tampa do tanque de combustível e reabasteça.
	Interruptor de ignição na posição OFF.	Coloque na posição ON.
	Vela de ignição obstruída.	Limpe, verifique e regule o eletrodo (pagina 16).
	Filtro sujo.	Limpe o filtro (pagina 14).
	O cabo da vela está solto.	Encaixe devidamente o cachimbo na vela.
MOTOR FUNCIONA MAS O COMPACTADOR NÃO TRABALHA	Falta de potência do motor.	Consulte o manual.
	A embreagem desliza.	Desmonte a embreagem e limpe o conjunto com diluente adequado.
	Patim da embreagem gasto.	Substituir embreagem e molas
	Molas da embreagem quebradas.	Substituir
	O mecanismo da caixa de transmissão danificado.	Entrar em contato com o departamento técnico da PETROTEC.
O COMPACTADOR SP.65/5 NÃO FUNCIONA	Não encontrando a solução do problema.	Entrar em contato com o departamento técnico da PETROTEC.

ASSISTÊNCIA TÉCNICA

MANUTENÇÃO

Utilize sempre peças originais para substituição, a não utilização implicará em invalidade da garantia. Antes de qualquer serviço de manutenção no equipamento, desligue o motor.

ASSISTÊNCIA DO MOTOR

Proceda a assistência do motor de acordo com as especificações do fabricante, consulte o manual de operação e manutenção do motor.

MANUTENÇÃO A CADA 8 HORAS

- 1 - Checar a existência de parafusos e porcas soltos ou quebrados.
- 2 - Verifique se necessário limpar o filtro de ar de acordo com as recomendações do fabricante do motor. Se as condições forem com excesso de poeira, a limpeza do filtro de ar deverá ser feita com mais frequência.
- 3 - Verifique o nível de óleo no cárter da percussão do motor e reabasteça-os se necessário.

NOTA:

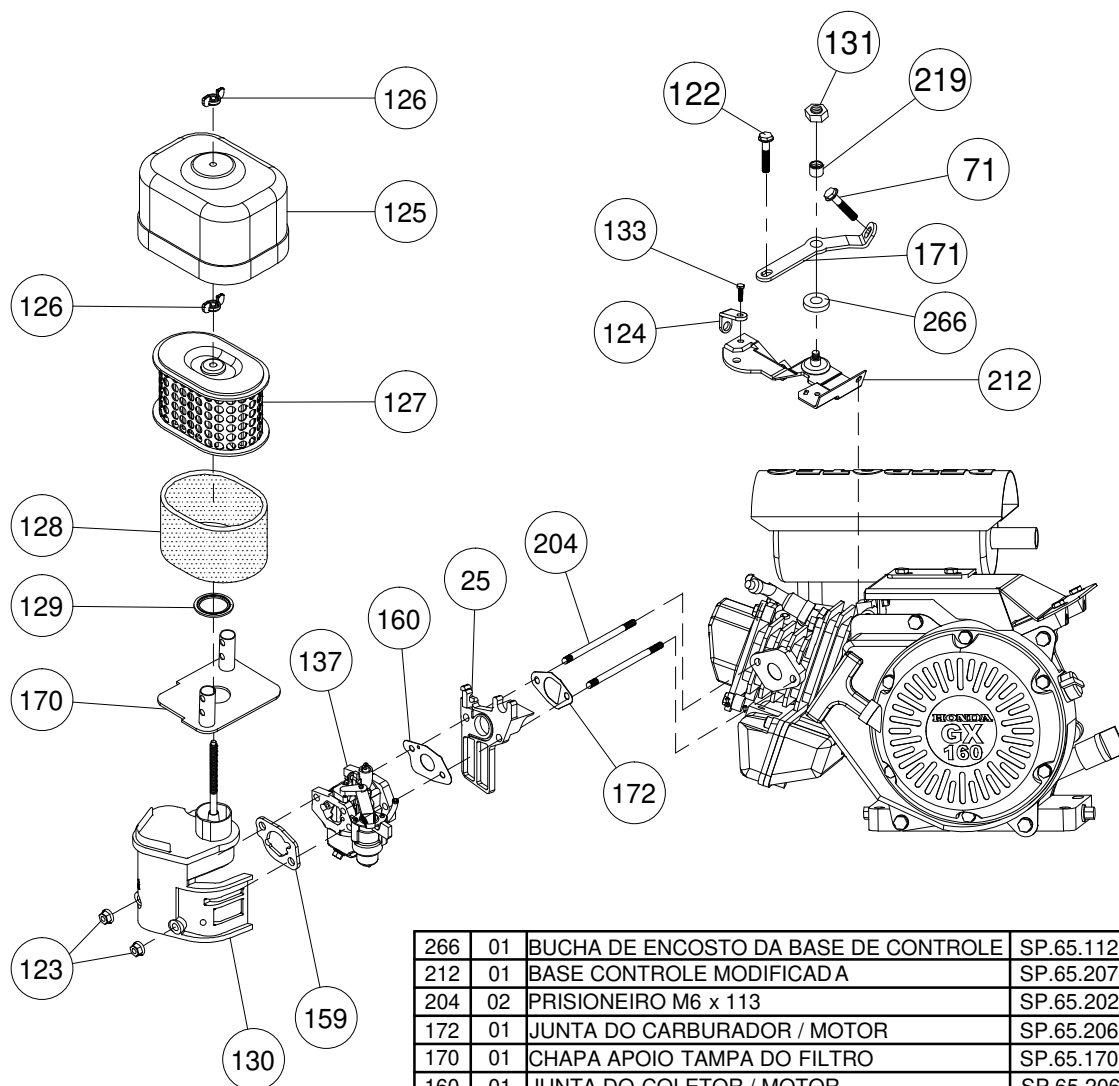
As condições de uso com excesso de poeira, a limpeza do filtro de ar deverá ser efetuada com mais frequência.

Ao abastecer o equipamento com óleo, tomar os devidos cuidados para não exceder os níveis. O abastecimento em excesso ocasiona danos, tanto no motor, quanto no sistema de percussão.

PEÇAS DE REPOSIÇÃO

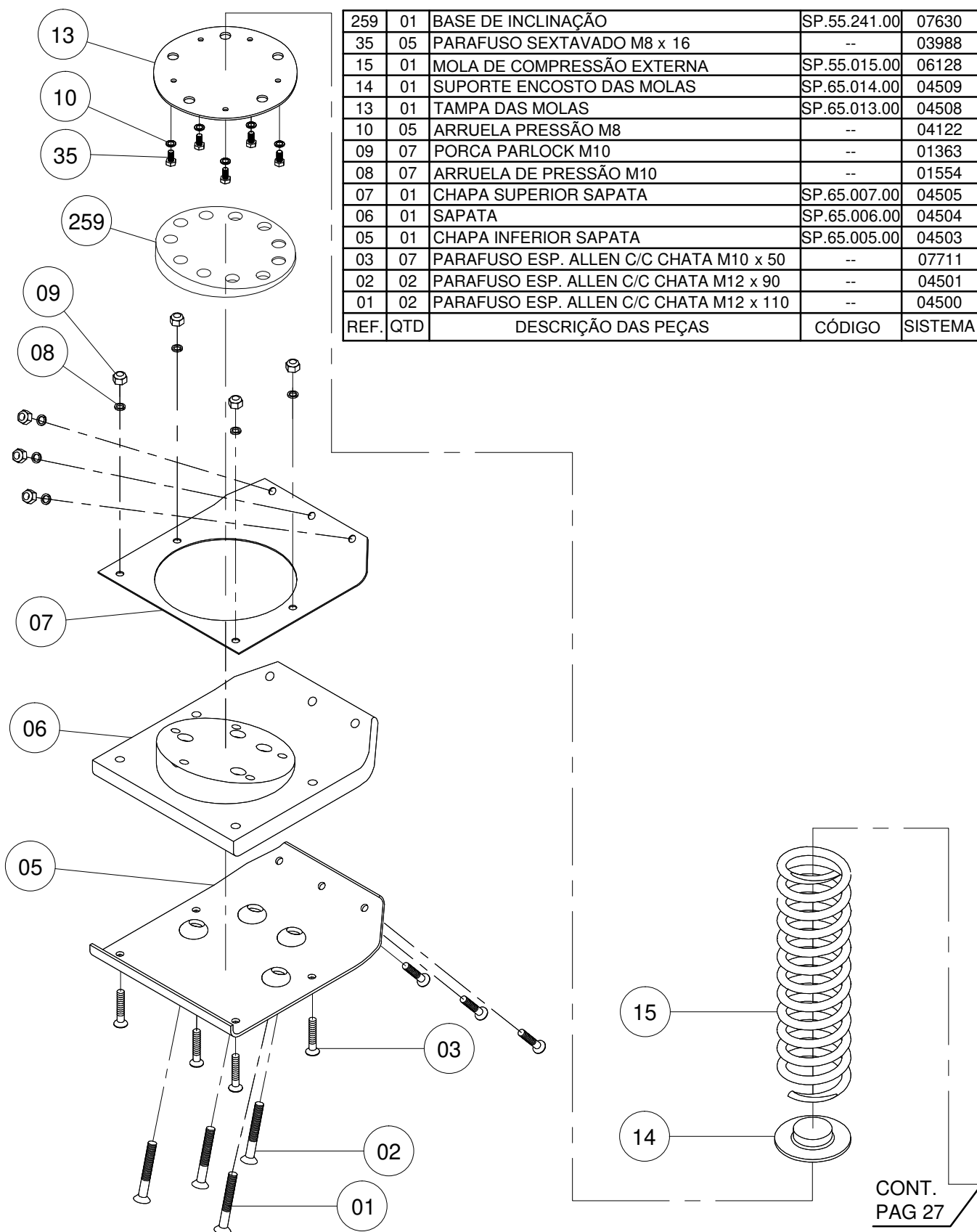
Quando encomendar peças de reposição, certifique as seguintes informações:

- 1 - Tipo do equipamento, modelo, ano e número de série.
- 2 - Nome, código e quantidade de peças a serem substituídas.
- 3 - Endereço completo onde as peças deverão ser entregues.



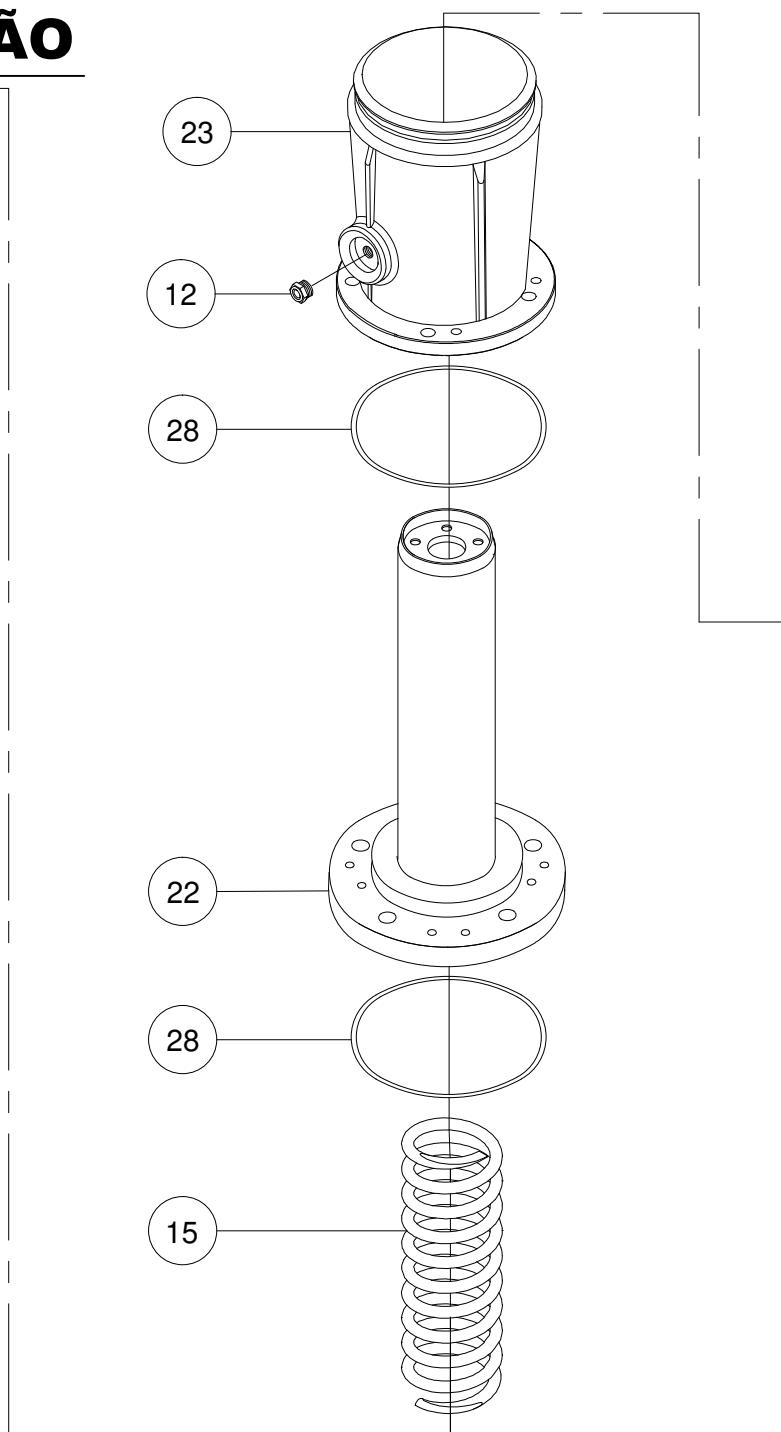
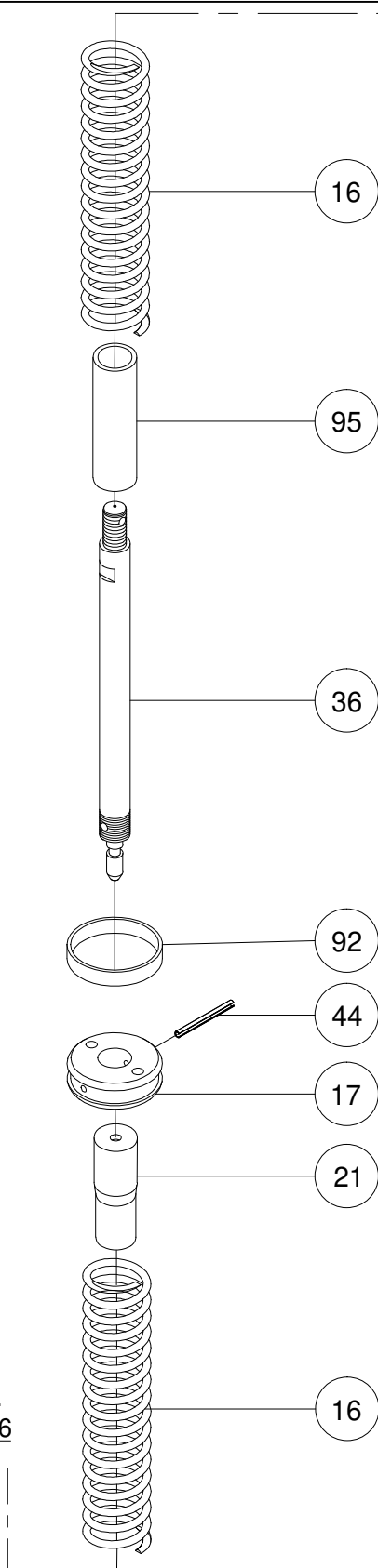
266	01	BUCHA DE ENCOSTO DA BASE DE CONTROLE	SP.65.112.00	40110
212	01	BASE CONTROLE MODIFICADA	SP.65.207.00	05329
204	02	PRISIONEIRO M6 x 113	SP.65.202.00	04640
172	01	JUNTA DO CARBURADOR / MOTOR	SP.65.206.00	04625
170	01	CHAPA APOIO TAMPA DO FILTRO	SP.65.170.00	04623
160	01	JUNTA DO COLETOR / MOTOR	SP.65.206.01	04616
159	01	JUNTA AÇO DO CARBURADOR	--	04615
137	01	CARBURADOR BÓIA	SP.65.300.00	07424
133	01	PARAFUSO ALLEN M5 x 10	--	04601
130	01	BASE DO FILTRO DE AR	--	04069
129	01	GUARNIÇÃO DO FILTRO DE AR	--	04071
128	01	ESPUMA FILTRO DE AR	--	04272
127	01	FILTRO DE AR	--	04073
126	02	PORCA BORBOLETA M6	--	04043
125	01	TAMPA DO FILTRO	--	04006
124	01	SUORTE DE FIX. DA CAPA DO ACELERADOR	SP.65.191.00	04600
123	02	PORCA SEXTAVADA FLANGEADA M6	--	04599
71	01	PARAFUSO SEXT. FLANGEADO M6 x 12	--	00827
25	01	COLETOR CARBURADOR DE BOIA	--	05613
REF.	QTD	DESCRIÇÃO DAS PEÇAS	CÓDIGO	SISTEMA

PEÇAS DE REPOSIÇÃO



CONT.
PAG 27

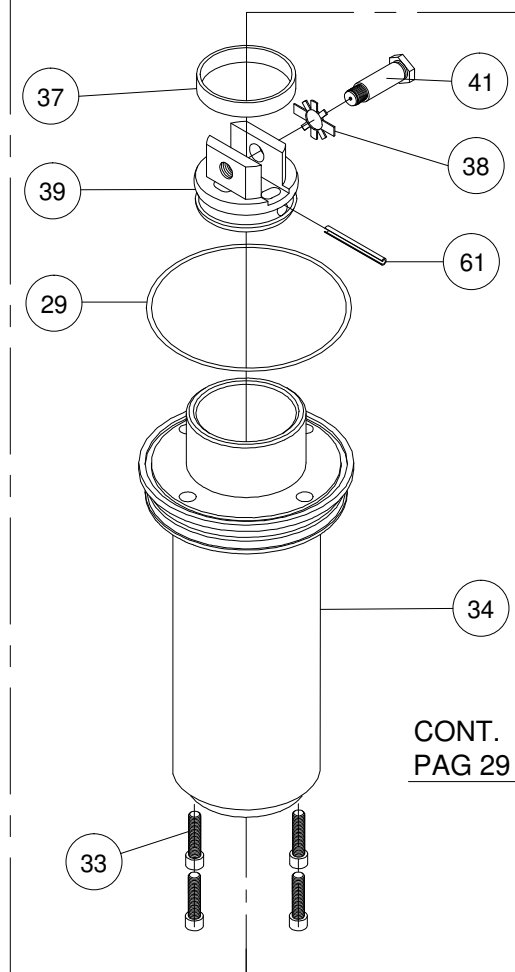
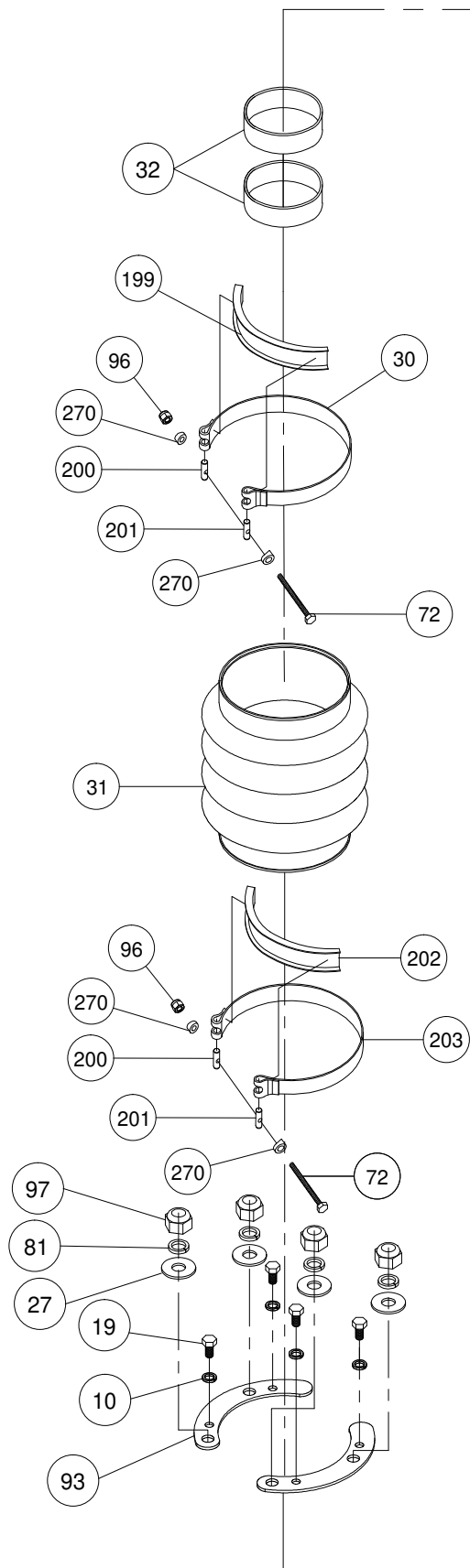
PEÇAS DE REPOSIÇÃO



CONT.
PAG 26

95	01	BUCHA P.U. GUIA DAS MOLAS	SP.55.033.00	04686
92	01	CINTA ANEL GUIA DAS MOLAS	SP.65.018.00	04514
44	01	PINO ELASTICO Ø5 x 55	--	04636
36	01	EIXO GUIA DAS MOLAS	SP.55.036.01	04529
28	02	ANEL O'RING (2253) Ø136,12 SEC. 3,53	SP.55.028.00	04507
23	01	CARTER	SP.55.023.00	04682
22	01	CILINDRO BASE ROSCADO	SP.55.022.00	07496
21	01	BATENTE P.U INFERIOR	SP.55.021.00	04680
17	01	ANEL GUIA DAS MOLAS	SP.65.017.00	04512
16	02	MOLA DE COMPRESSÃO INTERNA	SP.55.016.00	06130
15	01	MOLA DE COMPRESSÃO EXTERNA	SP.55.015.00	06128
12	01	VISOR NÍVEL DE ÓLEO 1/2" - 14 BSP	--	04516
REF.	QTD	DESCRIÇÃO DAS PEÇAS	CÓDIGO	SISTEMA

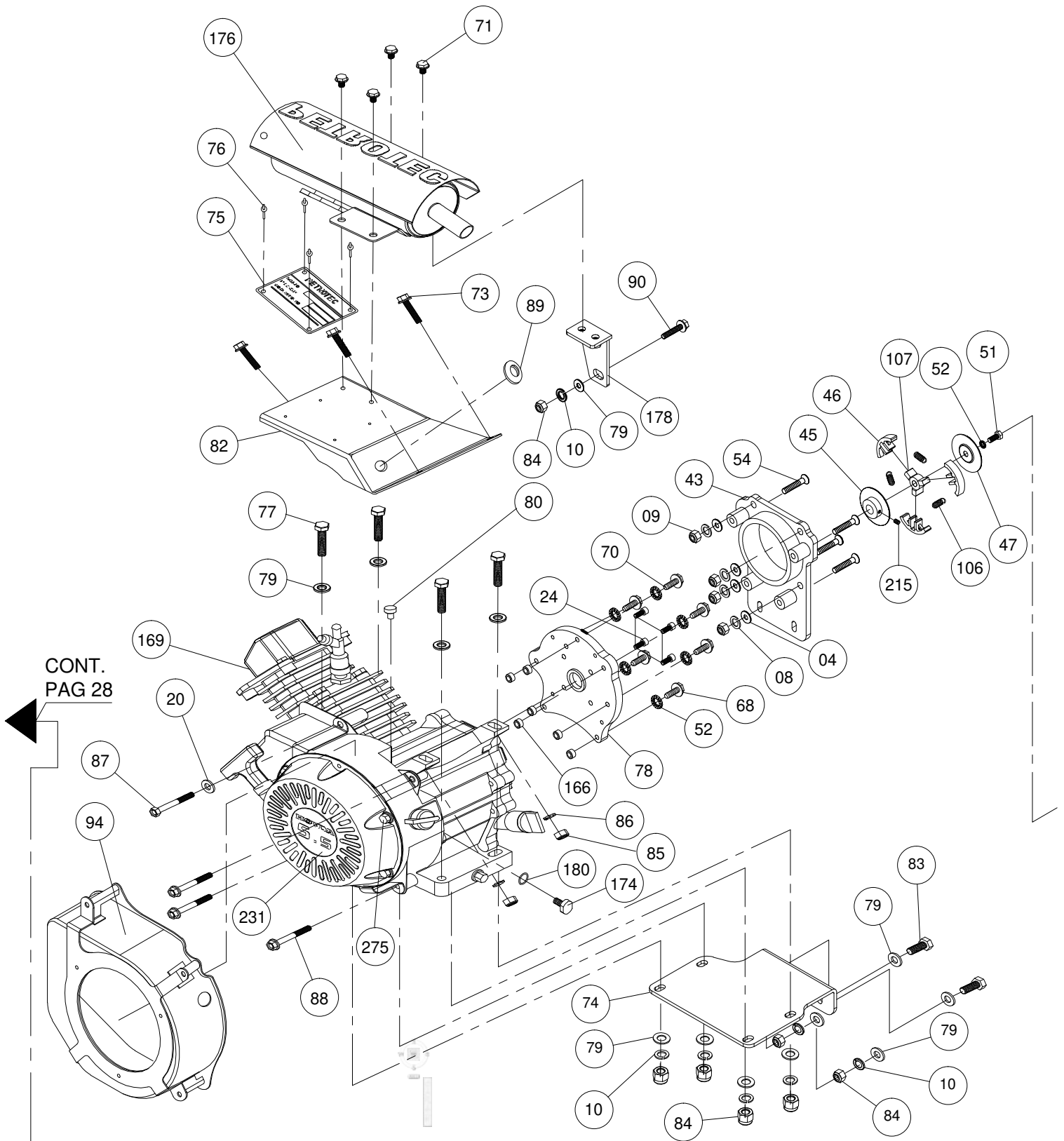
PEÇAS DE REPOSIÇÃO



CONT.
PAG 29

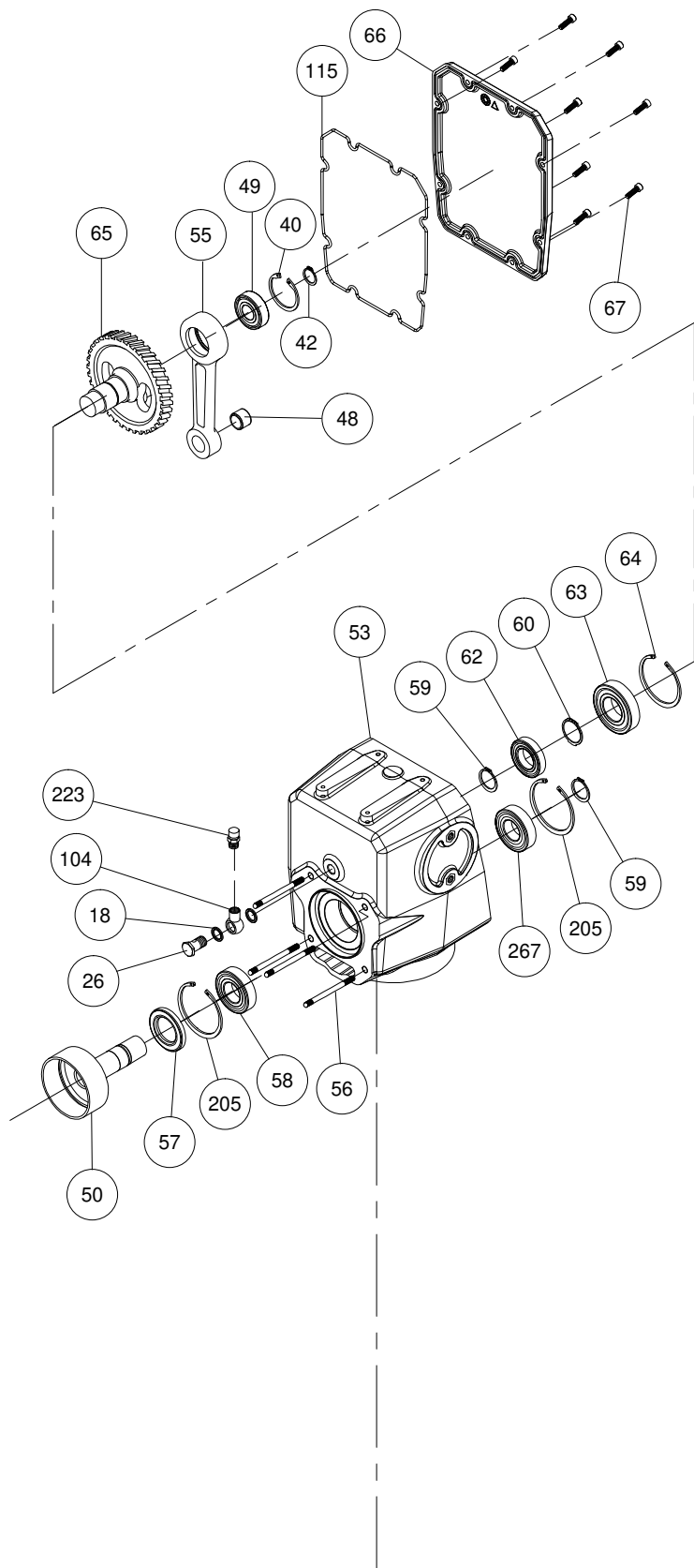
270	04	APOIO PORCA DA ABRAÇADEIRA	SP.65.030.05	07314
203	01	CINTA ABRAÇADEIRA INFERIOR CARTER	SP.55.189.01	04724
202	01	APOIO GUIA ABRAÇADEIRA INF. CARTER	SP.55.189.02	04723
201	02	PINO DA ABRAÇADEIRA	SP.65.030.01	04631
200	02	PINO ROSCADO DA ABRAÇADEIRA	SP.65.030.02	04637
199	01	APOIO GUIA DA ABRAÇADEIRA	SP.65.030.03	04638
97	04	PORCA PARLOCK M12	--	01362
96	02	PORCA PARLOCK M6	--	04572
93	02	REFORÇO DO CARTER	SP.65.165.00	04584
81	04	ARRUELA DE PRESSÃO M12	--	00755
72	02	PARAFUSO SEXTAVADO M6 x 70	--	07393
61	01	PINO ELASTICO Ø6 x 45	--	04537
41	01	PINO DA BIELA	SP.65.041.00	04534
39	01	SUPORTE FIXAÇÃO DA BIELA	SP.65.039.00	04532
38	01	TRAVA DO PINO DA BIELA	SP.65.048.00	04531
37	01	CINTA GUIA SUPORTE FIXAÇÃO DA BIELA	SP.65.037.00	04530
34	01	CONE ALUMINIO	SP.55.034.00	06212
33	04	PARAFUSO ALLEN M10 x 55	--	04526
32	02	CINTA GUIA CONE	SP.65.032.00	04525
31	01	SANFONA	SP.55.031.00	04685
30	01	CINTA P/ ABRAÇADEIRA SUPERIOR CONE	SP.65.030.04	04523
29	01	ANEL O'RING (2256) CONE	SP.55.029.00	04683
27	04	ARRUELA LISA M12	--	00737
19	04	PARAFUSO SEXTAVADO M8 x 30	--	04522
10	04	ARRUELA DE PRESSÃO M8	--	04122
REF.	QTD	DESCRIÇÃO DAS PEÇAS	CÓDIGO	SISTEMA

PEÇAS DE REPOSIÇÃO



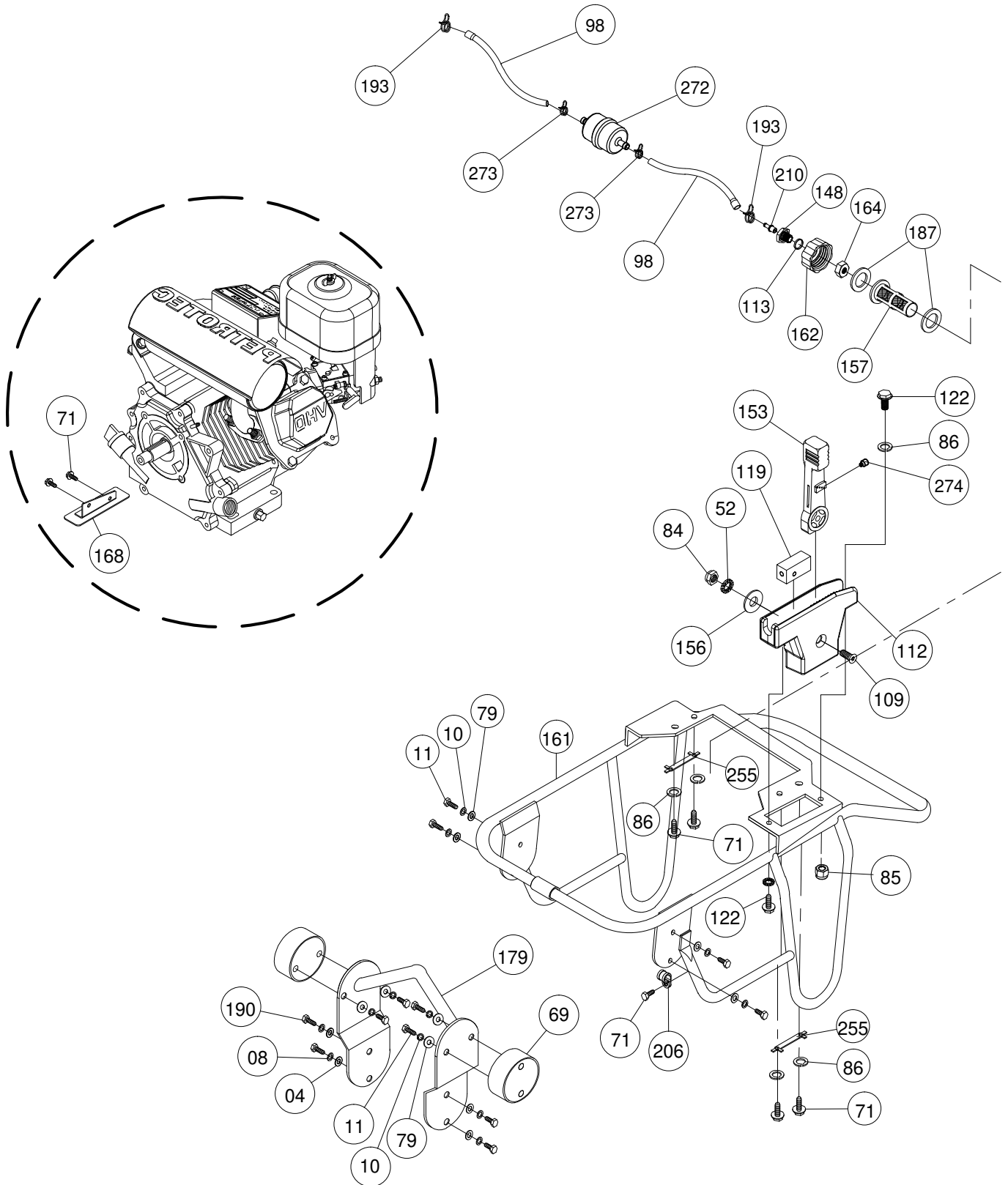
CONT.
PAG 28

PEÇAS DE REPOSIÇÃO

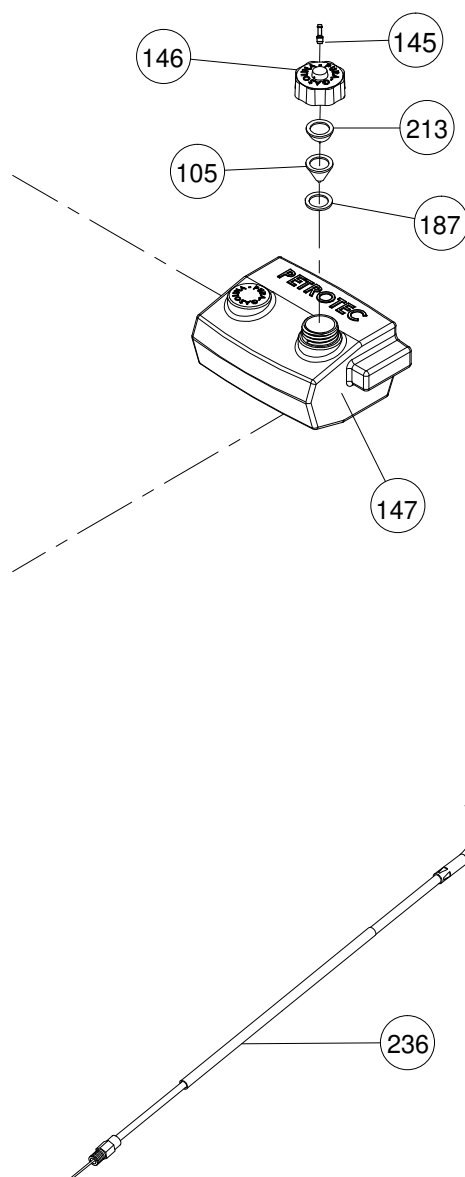


275	03	PARAFUSO SEXTAVADO FLANGEADO M6 x 8	--	15351
267	01	ROLAMENTO 6206 - Ø62 x 30 x 16 (PINHÃO)	--	00703
231	01	PARTIDA RETRÁTIL (DETALHES PAG. 09)	--	05666
223	01	RESPIRO COMPLETO	SP.65.208.00	05756
215	01	PARAFUSO ALLEN S/C M5 x 6	--	00042
205	02	ANEL ELÁSTICO P/ FURO Ø62	--	04641
180	01	ANEL O'RING PAR. NIVEL DE OLEO DO MOTOR	SP.65.180.00	11124
178	01	SUPORTE FIXAÇÃO ESCAPAMENTO NO FLANGE	SP.65.178.00	04629
176	01	ESCAPAMENTO COMPLETO	SP.65.176.00	04628
174	01	PARAFUSO VEDAÇÃO NIVEL DE ÓLEO MOTOR	SP.65.174.00	04627
169	01	MOTOR HONDA 5.5HP / GX-160	--	04075
166	06	BUCHA ENCOSTO FLANGE DO MOTOR	SP.65.166.00	04620
115	01	ANEL VEDAÇÃO CAIXA TRANSMISSÃO	SP.65.115.00	04593
107	01	CUBO DA EMBREAGEM	SP.65.046.01	04588
106	03	MOLA DE TRACÇÃO DA EMBREAGEM	SP.65.046.02	04587
104	01	OLHAL DO RESPIRO	SP.65.186.00	04585
94	01	TAMPA LATERAL REFORÇADA	SP.65.094.00	04579
90	01	PARAFUSO SEXTAVADO FLANGEADO M8 x 35	--	04576
89	01	PASSANTE DE BORRACHA Ø16	--	04575
88	03	PARAFUSO SEXTAVADO FLANGEADO M6 x 50	--	04574
87	01	PARAFUSO SEXTAVADO M6 x 65	--	15363
86	02	ARRUELA DE PRESSÃO M6	--	04346
85	02	PORCA PARLOCK M6	--	04572
84	07	PORCA PARLOCK M8	--	00788
83	02	PARAFUSO SEXTAVADO M8 x 35	--	04203
82	01	BASE DO ESCAPAMENTO	SP.65.082.00	04570
80	01	PINO TAMPÃO AVANÇO DO MOTOR	SP.65.080.00	04569
79	13	ARRUELA LISA M8	--	03985
78	01	FLANGE DO MOTOR	SP.65.078.00	04568
77	04	PARAFUSO SEXTAVADO M8 x 40	--	00849
76	04	REBITE POP Ø1/8" x 3/4"	--	04053
75	01	PLACA DE IDENTIFICAÇÃO	AS.36.139.00	04052
74	01	BASE DO MOTOR	SP.65.074.00	04567
73	03	PARAFUSO SEXT. FLANGEADO M6 x 30	--	04566
71	04	PARAFUSO SEXT. FLANGEADO M6 x 12	--	00827
70	04	PARAFUSO SEXT. FLANGEADO M8 x 50	--	01391
68	02	PARAFUSO SEXT. FLANGEADO M8 x 60	--	01534
67	08	PARAFUSO ALLEN M6 x 20	--	04054
66	01	TAMPA CAIXA TRANSMISSÃO	SP.65.066.00	04559
65	01	EIXO COROA Z = 64 DENTES	SP.65.065.00	04553
64	01	ANEL ELÁSTICO PARA FURO Ø72 (COROA)	--	04558
63	01	ROLAMENTO 6207 (COROA) Ø75 x 35 x 17	--	04792
62	01	ROLAMENTO 6006 (COROA) Ø55 x Ø30 x13	--	04556
60	01	ANEL ELÁSTICO P/ EIXO Ø35 (COROA)	--	04555
59	02	ANEL ELÁSTICO P/ EIXO Ø 30 (PINHÃO / COROA)	--	04554
58	01	ROLAMENTO 6206 Z	--	04551
57	01	RETENTOR PTFE Ø62 x Ø40 x 8	SP.65.057.00	04550
56	04	PRISIONEIRO M10 x 50	SP.65.210.00	04549
55	01	BIELA	SP.65.055.00	04548
54	04	PARAFUSO ALLEN M8 x 45	--	01574
53	01	CAIXA TRANSMISSÃO	SP.65.053.00	04546
52	07	ARRUELA DENTADA M8	--	03993
51	01	PARAFUSO SEXTAVADO UNF 5/16" - 24 fpp x 1"	--	04544
50	01	EIXO PINHÃO Z = 12 DENTES	SP.65.050.00	04543
49	01	ROLAMENTO 6204 - Ø47 x Ø20 x 14	--	04542
48	01	BUCHA DA BIELA	SP.65.056.00	04541
47	01	ARRUELA EXTERNA EMBREAGEM - ØInt. 8.5	SP.65.047.00	04540
46	03	PATIM DA EMBREAGEM	SP.65.046.03	04539
45	01	ARRUELA INTERNA DA EMBREAGEM - ØInt. 20	SP.55.045.00	04538
43	01	FLANGE FIXAÇÃO CAIXA TRANSMISSÃO	SP.65.189.00	04536
42	01	ANEL ELASTICO P / EIXO Ø20 mm	--	04535
40	01	ANEL ELASTICO P / FURO Ø47 mm	--	04533
26	01	PARAFUSO DO RESPIRO	SP.65.187.00	04520
24	04	PARAFUSO ALLEN UNF 5/16" - 24fpp x 3/4"	--	04639
20	01	ARRUELA LISA M6	--	04345
18	02	ARRUELA VEDAÇÃO ALUMINIO ØEXT.20 x ØINT.14	--	37803
10	07	ARRUELA DE PRESSÃO M8	--	04122
09	04	PORCA PARLOCK M 10	--	01363
08	04	ARRUELA DE PRESSÃO M 10	--	04013
04	04	ARRUELA LISA M10	--	01600
REF.	QTD	DESCRIÇÃO DAS PEÇAS	CÓDIGO	SISTEMA

PEÇAS DE REPOSIÇÃO



PEÇAS DE REPOSIÇÃO



274	01	TERMINAL DO CABO DO ACELERADOR	--	11118
273	02	PRESILHA MANGUEIRA DO TUBO	--	11117
272	01	FILTRO DE COMBUSTIVEL (HONDA)	--	11116
252	02	TRAVA DO TANQUE DE COMBUSTIVEL	SP.65.252.00	07394
236	01	CABO DE AÇO C/ CAPA ACELERADOR COMPLETO	SP.65.236.00	05902
213	01	PROT. DO RESPIRO TAMPA TANQ. DE COMB.	SP.65.146.02	04645
210	01	BICO SAÍDA DE COMBUSTIVEL	SP.55.187.00	04643
206	01	ABRAÇADEIRA BORRACHA 14 SUPERFICIAL	--	04115
193	02	ABRAÇADEIRA AÇO PRESSÃO Ø9 int.	--	04635
190	04	PARAFUSO SEXTAVADO M10 x 20	--	04634
187	03	ANEL VEDAÇÃO VITON TAMPA TANQUE TORNEIRINHA	SP.65.146.03	04633
179	01	PEGA	SP.65.179.00	04630
168	01	QUEBRA ONDA MOTOR	SP.65.168.00	04622
164	01	PORCA CONEXÃO TANQUE D' ÁGUA E COMB.	SP.55.185.00	04045
162	01	TAMPA DA TORNEIRA DE COMBUSTIVEL	SP.65.211.00	04618
161	01	GUIDÃO MOTOR GASOLINA 5.5 HP	SP.65.161.00	04617
157	01	FILTRO DE PROTEÇÃO DO COMBUSTIVEL	SP.65.213.00	04614
156	01	ARRUELA LISA FUNILEIRO M8	--	03989
153	01	ALAVANCA DO ACELERADOR	SP.55.181.03	04348
148	01	CONEXÃO TANQUE DE COMBUSTIVEL	SP.55.195.00	04610
147	01	TANQUE DE COMBUSTIVEL	SP.65.147.00	04609
146	01	TAMPA DO TANQUE DE COMBUSTIVEL	SP.65.146.01	07509
145	01	RESPIRO TAMPA DO TANQUE	SP.65.173.00	04626
123	01	PORCA FLANGEADA M6	--	04599
122	02	PARAFUSO SEXTAVADO FLANGEADO M6 x 20	--	04598
119	01	FIM DE CURSO DO ACELERADOR	SP.65.188.00	04351
113	01	ANEL O'RING VITON (2114) CONEXÃO TANQUE COMB.	--	04591
112	01	BASE DO ACELERADOR	SP.55.181.01	06159
109	01	PARAFUSO ALLEN C/C CHATA M8 x 35	--	04589
105	01	QUEBRA ONDA TAMPA TANQUE DE COMB.	SP.65.146.04	04586
98	01	MANGUEIRA CRISTAL Ø5	--	15143
86	03	ARRUELA DE PRESSÃO M6	--	04346
84	01	PORCA PARLOCK M8	--	00788
79	08	ARRUELA LISA M8	--	03985
71	07	PARAFUSO SEXTAVADO FLANGEADO M6 x 12	--	04564
69	02	COXIM SP.55/65	SP.65.070.00	05311
52	01	ARRUELA DENTADA M8	--	03993
11	08	PARAFUSO SEXTAVADO M8 x 16	--	03988
10	08	ARRUELA DE PRESSÃO M8	--	04122
08	04	ARRUELA DE PRESSÃO M 10	--	01554
04	04	ARRUELA LISA M10	--	01600
REF.	QTD	DESCRIÇÃO DAS PEÇAS	CÓDIGO	SISTEMA

GARANTIA

TERMO DE GARANTIA

A PETROTEC EQUIPAMENTOS PARA CONSTRUÇÃO CIVIL LTDA, empresa sediada a Rodovia Atilio Balbo, SP 333, KM 333. Caixa Postal 171 / Cep: 14173-000 Sertãozinho-SP. Tel.: (16) 2105-7700 Fax: (16) 2105 - 7719, doravante designada PETROTEC, garante seus produtos e peças nas seguintes condições:

- 1 - Os equipamentos e acessórios tem garantia de 180 dias a partir da emissão da nota fiscal.
- 2 - A PETROTEC garante os seus equipamentos por defeito de fabricação, desde que a utilização do mesmo esteja de acordo com as especificações descritas no manual.
- 3 - Peças de reposição vendidas ao consumidor são garantidas contra defeitos de fabricação pelo prazo determinado de 90 dias.
- 4 - A PETROTEC assegura ao consumidor o fornecimento de peças de reposição dentro do prazo determinado, as obrigações ligadas a presente garantia.
- 5 - Custos de transporte e expedição, seja para avaliação e ou reparo por conta de uma reclamação com base na garantia deverá ocorrer por conta do cliente.
- 6 - A presente garantia ficará sem efeito nas seguintes condições:
 - 6.1 - Instalação de peças não originais e ou alteração introduzida no produto sem a prévia autorização da PETROTEC.
 - 6.2 - Operação fora dos padrões especificados, danos causados por defeitos na rede elétrica e ou proteção elétrica (equipamentos fornecidos com motor elétrico).
 - 6.3 - Quando for executar qualquer tipo de manutenção no produto sem prévia autorização da PETROTEC.
- 7 - A GARANTIA do motor (equipamentos que possuem motor elétrico ou gasolina), será prestada pela rede de concessionárias do fabricante do motor, conforme manual e certificado de garantia anexo.
- 8 - Não estão cobertos por esta GARANTIA, nas seguintes condições:
 - 8.1 - Desgaste normal de peças.
 - 8.2 - Deteriorização da pintura devido a má utilização do equipamento.
 - 8.3 - Qualquer defeito no produto decorrente a situação ao item 6.1, 6.2 e 6.3.
- 9 - A PETROTEC reserva-se o direito de alterar o projeto para introduzir melhorias no seu produto sem prévio aviso, sem estar obrigada a efetuar as mesmas alterações ou melhorias nos produtos comercializados anteriormente.

NOTA: A PRESENTE GARANTIA ENCONTRA-SE TOTALMENTE ADEQUADA AO "CÓDIGO DOS DIREITOS DO CONSUMIDOR"

PETROTEC
EQUIPAMENTOS PARA CONSTRUÇÃO

Rodovia Atílio Balbo, SP 333, KM 333
Caixa Postal: 171 - Cep: 14173-000
Fone: (16) 2105-7700 Fax: (16) 2105 7719
E-mail: petrotec@petrotec.com.br
www.petrotec.com.br
Sertãozinho - SP