



# PETROTEC

POWERED by **HONDA**™

## COMPACTADOR SP-60



# MANUAL DO PROPRIETÁRIO

---

## ***MANUAL PRÁTICO DO COMPACTADOR SP-60***

---

Este manual foi elaborado para auxiliar os operadores e profissionais de assistência técnica.

### **AVISO**

UTILIZE ESTA UNIDADE DE FORMA SEGURA E RESPONSÁVEL PARA SUA SEGURANÇA E A DOS DEMAIS.

Antes de operar o equipamento certifique-se que saiba desliga-lo em uma eventual emergência, para realizar qualquer operação de manutenção, DEVE - SE LER ATENTAMENTE ESTE MANUAL.

Conheça e utilize os controles da unidade com segurança e como deverá proceder para a manutenção de forma segura.

Utilize sempre E.P.I. (Equipamento de Proteção Individual), adequados para sua segurança.

## **INDICE**

UTILIZAÇÃO PREVISTA _____	Pág. 03
PREFÁCIO _____	Pág. 03
DESCRIÇÃO DO COMPACTADOR SP-60 _____	Pág. 04
DADOS TÉCNICOS _____	Pág. 04
SEGURANÇA GERAL _____	Pág. 05
VIBRAÇÃO _____	Pág. 06
E.P.I. _____	Pág. 06
SEGURANÇA E SAÚDE _____	Pág. 07
COMPONENTES E LOCAIS DE CONTROLE _____	Pág. 08
INTERRUPTOR DE IGNIÇÃO _____	Pág. 09
PROCEDIMENTO DE PARTIDA / PARTIDA RETRÁTIL _____	Pág. 09
ALAVANCA DO ACELERADOR _____	Pág. 10
ALAVANCA DO AFOGADOR _____	Pág. 10
MANUTENÇÃO DO MOTOR _____	Pág. 11
TABELA DE MANUTENÇÃO _____	Pág. 11
VERIFICAÇÃO DO NÍVEL DE ÓLEO DO MOTOR _____	Pág. 11
TROCA DE ÓLEO DO MOTOR _____	Pág. 13
INSPEÇÃO DO FILTRO DE AR _____	Pág. 14
AJUSTE DO CARBURADOR _____	Pág. 15
VELA DE IGNIÇÃO _____	Pág. 16
MANUTENÇÃO DA PERCUSSÃO _____	Pág. 17
NÍVEL DE ÓLEO DA PERCUSSÃO _____	Pág. 17
REPOSIÇÃO DE ÓLEO PERCUSSÃO _____	Pág. 17
TROCA DE ÓLEO DA PERCUSSÃO _____	Pág. 18
DESMONTAGEM DAS MOLAS DO CILINDRO BASE _____	Pág. 19
POSIÇÃO ADEQUADA DE TRABALHO _____	Pág. 21
ARMAZENAMENTO _____	Pág. 22
DIMENSÕES DO EQUIPAMENTO _____	Pág. 22
CHECK LISTING _____	Pág. 23
ASSISTÊNCIA TÉCNICA _____	Pág. 24
PEÇAS DE REPOSIÇÃO _____	Pág. 25
GARANTIA _____	Pág. 34

## **UTILIZAÇÃO PREVISTA**

- O COMPACTADOR SP-60 destina-se a preparação de bases, fundações, meios fios de calçadas e sapatas de alicerces. Também pode ser usada em trabalhos de reparação de ruas, vias rápidas e pavimentos.

## **PREFÁCIO**

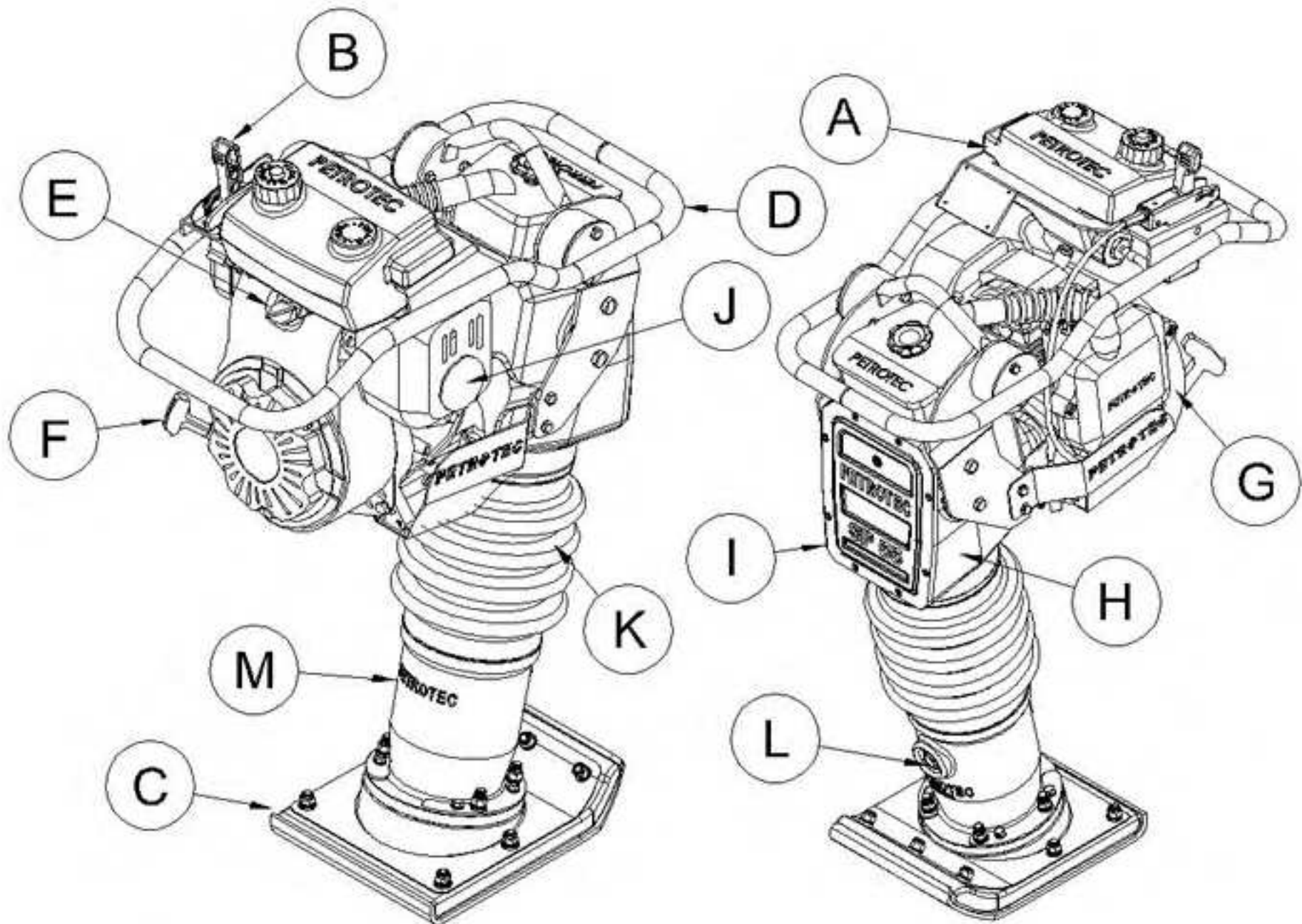
- Este manual contém informações e procedimentos para operação e manutenção deste equipamento. Para sua segurança e as pessoas ao seu redor, leia e siga corretamente as instruções descritas neste.

- As informações contidas neste, são baseados em máquinas produzidas na época em que o manual foi publicado.

- A **PETROTEC Máquinas para Construção Civil LTDA.** reserva-se o direito de alterar componentes, acessórios e manual deste equipamento sem prévio aviso, com objetivos de melhorar desempenho, operações e principalmente a segurança de seus operadores.

- Em caso de dúvidas de como operar ou fazer a manutenção preventiva e reparativa deste equipamento, entrar em contato com a PETROTEC Máquinas para Construção Civil LTDA. nos seguintes meios de comunicação :

## DESCRIÇÃO DO COMPACTADOR SP-60



DESCRIÇÃO	
A	TANQUE DE COMBUSTÍVEL
B	ACELERADOR COM VÁLVULA
C	SAPATA
D	GUIDÃO
E	INTERRUPTOR DE IGNIÇÃO
F	MANOPLA DE PARTIDA
G	MOTOR
H	CAIXA DE TRANSMISSÃO
I	TAMPA CAIXA DE TRANSMISSÃO
J	ESCAPAMENTO
K	SANFONA
L	VISOR NÍVEL DE ÓLEO / ABASTECIMENTO
M	CÁRTER - PERCUSSÃO

DADOS TÉCNICOS	
PESO	68,4 Kg
MEDIDAS(CXLXA)	700 X 335 X 1070MM
MEDIDAS SAPATA (C X L)	350 X 270MM
FREQUÊNCIA	680 GOLPES P/ MINUTO
MARCA/MODELO MOTOR	HONDA-GX100
TIPO DO MOTOR	4 TEMPOS - GASOLINA
POTÊNCIA/ REFRIGERAÇÃO	3 HP - AR
TIPO DE COMBUSTÍVEL	GASOLINA
CAPACIDADE DO TANQUE COMB.	2,5 LITROS
CONSUMO MÉDIO DE COMBUSTÍVEL	0,8 L/ H
ÓLEO MOTOR/CAPAC.	SAE 10W-30 / 0,3LT
ÓLEO PERCUSSÃO/CAPAC.	SAE - 40 / 1,6LT

---

## **SEGURANÇA GERAL**

---

- A manutenção ou utilização incorreta deste equipamento pode ser prejudicial para seu funcionamento e sua própria segurança.
- O proprietário deste equipamento deverá respeitar e cumprir a legislação de proteção no trabalho fazendo com que o operador faça o uso adequado de E.P.I.
- Este equipamento é pesado e não deverá ser levantado por uma única pessoa, obtenha ajuda ou use equipamento de elevação adequado.
- Quando trabalhar próximo a valas escavadas, proceda corretamente de modo a garantir que evite uma queda ocasionado acidentes.
- Providencie o isolamento da área de trabalho, mantendo pessoas não autorizadas a uma distância segura.
- O operador deverá utilizar Equipamentos de Proteção Individual (E.P.I.) sempre que este equipamento esteja sendo utilizado.
- Antes de ligar o equipamento, certifique-se que saiba como desligá-lo, no caso de uma eventual emergência.
- Durante o funcionamento o motor aquece, evite o contato direto, pois pode ocasionar queimaduras. Caso haja necessidade de tocá-lo, espere esfriar.
- Nunca deixe o motor funcionando sem acompanhamento.
- Nunca retire ou mexa nas proteções do motor, elas existem para sua segurança. Verifique sempre se estão em bom estado de conservação e reaperte os parafusos com frequência.
- O COMPACTADOR SP-60 foi desenvolvido com o menor índice de riscos possíveis, no entanto existem riscos residuais que não são claramente reconhecidos, pelo que poderão causar ferimentos no operador ou danos no equipamento, bem como possível morte. Se estes riscos imprevisíveis e irreconhecíveis à nossa empresa se tornarem frequentes, deverá ser desligado imediatamente, e o operador, supervisor ou responsável deverá procurar o departamento técnico da PETROTEC para maiores esclarecimentos.

---

## ***VIBRAÇÃO (CONFORTO PARA OPERAÇÃO)***

---

- O COMPACTADOR SP- 60 foi projetado para reduzir os níveis de vibração para as mãos e braços do operador. Consulte as especificações técnicas relativa ao nível de vibrações e tempo máximo de utilização do equipamento, de forma que não seja prejudicial a saúde do operador.

### ***E.P.I. (EQUIPAMENTO DE PROTEÇÃO INDIVIDUAL)*** ***ITENS ESSENCIAIS A SAÚDE DO OPERADOR***

---

- Óculos de proteção.
- Luvas.
- Protetores auriculares.
- Mascara para pó adequada para cada situação.
- Calçado com biqueira de aço.
- Utilize vestuário apropriado para o trabalho que está sendo realizado. Caso tenha cabelos compridos, prenda-os durante utilização do equipamento.
- Remova qualquer bijuterias, jóias, anéis, relógios e objetos que possam prender-se a qualquer parte do equipamento.

---

## ***SEGURANÇA E SAÚDE***

---

### ***COMBUSTÍVEL***

O óleo e o combustível usado poderão causar os seguintes danos a saúde do operador:

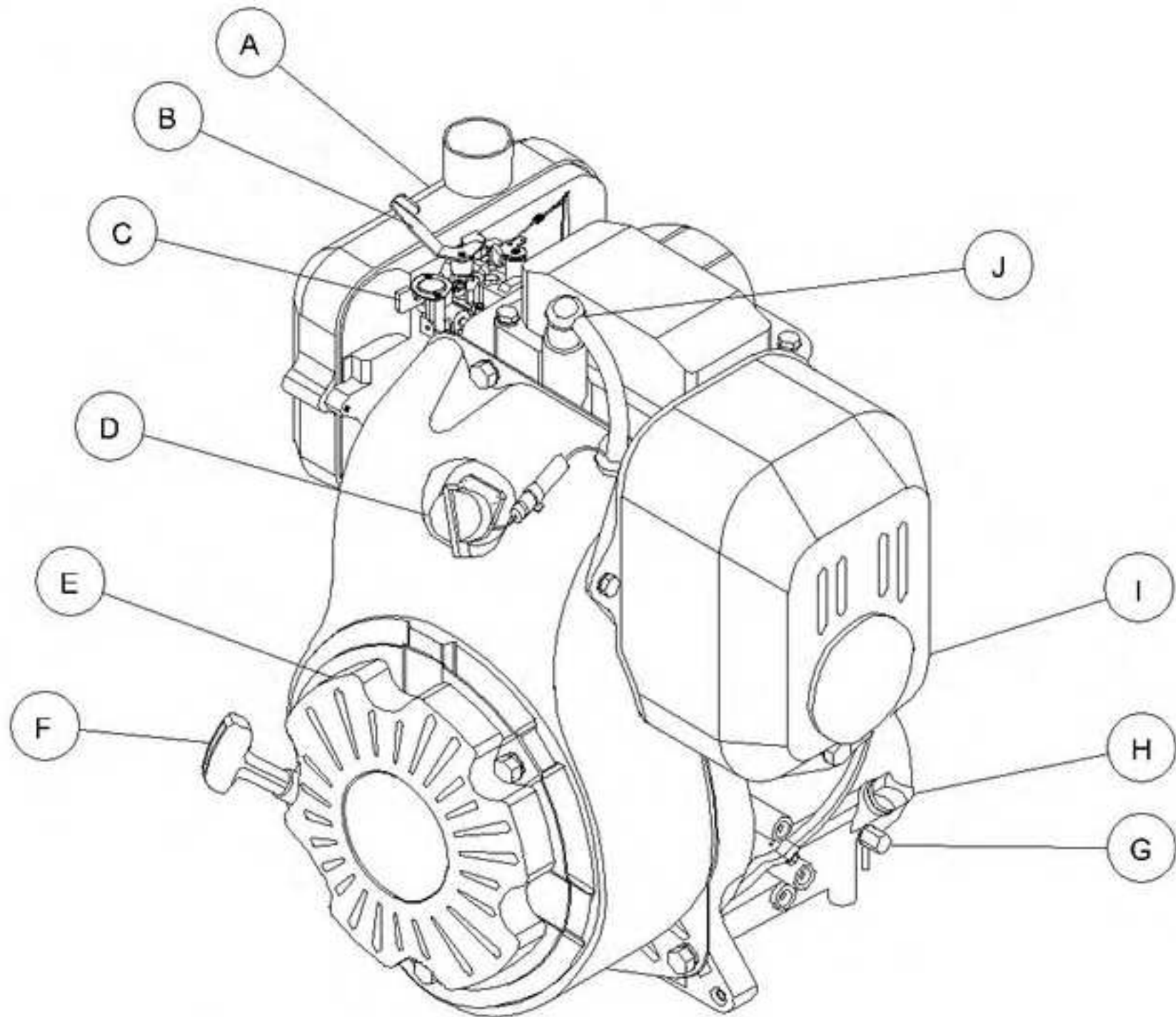
- \_ Envenenamento em caso de inalação de vapores de combustível ou de óleo.
- \_ Alergias em caso de derramamento de combustível ou óleo sobre a pele.
- \_ Fogo ou explosão em caso de manuseio incorreto do processo de reabastecimento do tanque de combustível.
  - Se algum combustível entrar em contato com seus olhos, lave com água corrente e abundante, procure um médico o mais rápido possível.
  - O dióxido de carbono que sai do escapamento produzido pelo motor é altamente tóxico e a pessoa pode chegar a óbito se inalar em grande quantidade.
  - Sempre que for utilizar o equipamento, certifique-se que a área é adequadamente ventilada, caso haja necessidade de uso em uma área sem ventilação, use máscara apropriada para efetuar o trabalho com segurança.
  - O combustível é inflamável e pode ocasionar danos materiais a sua saúde e a dos demais.

#### **\*Seguindo as regras abaixo, poderá evitar acidentes:**

- \_ Antes de reabastecer o tanque de combustível, desligue o motor e feche a torneira de alimentação.
- \_ Quando tiver de reabastecer, não fume e não deixe ninguém que estiver fumando chegar próximo, pois o líquido é inflamável e pode ocasionar explosões e acidentes.
- \_ Qualquer quantidade de combustível derramado deverá ser imediatamente limpa, coberto com areia ou serragem. Se derramar sobre o vestuário, troque-o imediatamente.
- \_ Armazene o combustível em recipiente limpo e apropriado, longe de fontes de calor e ignição.
- \_ Ao reabastecer, use um funil adequado para que não haja derramamento sobre o motor.



## **COMPONENTES E LOCAIS DE CONTROLE**



A	FILTRO DE AR
B	ALAVANCA DO AFOGADOR
C	TORNEIRA DE COMBUSTÍVEL CARBURADOR
D	INTERRUPTOR DE IGNIÇÃO
E	TAMPA PARTIDA RETRÁTIL
F	MANOPLA DE PARTIDA
G	BUJÃO DE DRENAGEM DO ÓLEO DO MOTOR
H	TAMPA DE ABASTECIMENTO E VERIFICAÇÃO NÍVEL DO ÓLEO
I	ESCAPAMENTO
J	CABO/CACHIMBO DA VELA

## **INTERRUPTOR DE IGNIÇÃO**

Localizada na parte traseira do motor, a chave na posição (OFF) interrompe o funcionamento do motor, e na posição (ON) está preparado para iniciar a partida. (Figura 1).

## **PROCEDIMENTO DE PARTIDA**

- 1 - Verificar se há gasolina no tanque.
- 2 - Verificar se a torneira de combustível do carburador está aberta, ou seja p ara direita
- 3 - Acione o afogador girando-o p ara esquerda
- 4 - Puxe o acelerador até metade de seu curso.
- 5 - Dê partida puxando o punho de arranque c om força moderada, evitando a quebra do start
- 6 - Nunca solte o punho de uma vez.
- 7 - Volte o afogador p ara a direita.
- 8 - Deixe o motor funcionando em marcha lenta por 1 (um) minuto.
- 9 - Puxe o acelerador até o final de seu curso para o funcionamento ideal do equipamento.
- 10 - Inicie os trabalhos de compactação.

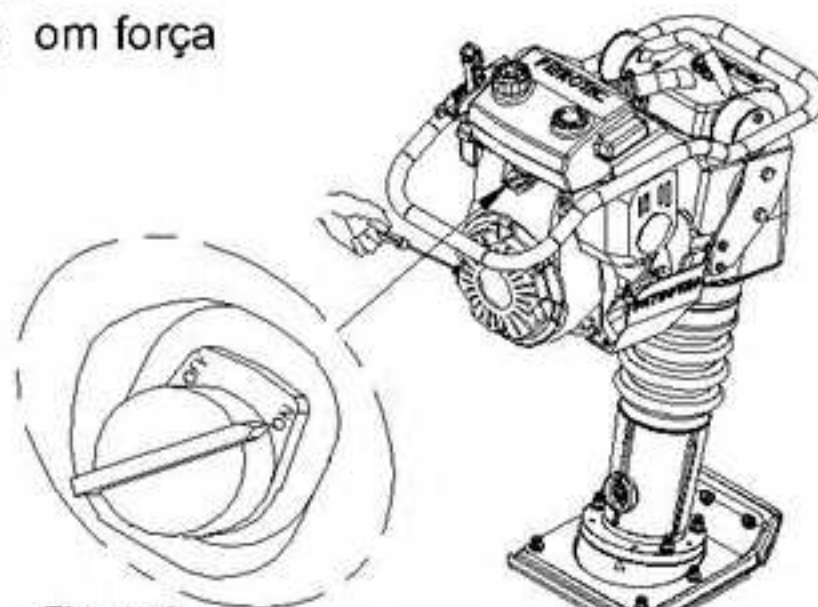


Figura 1

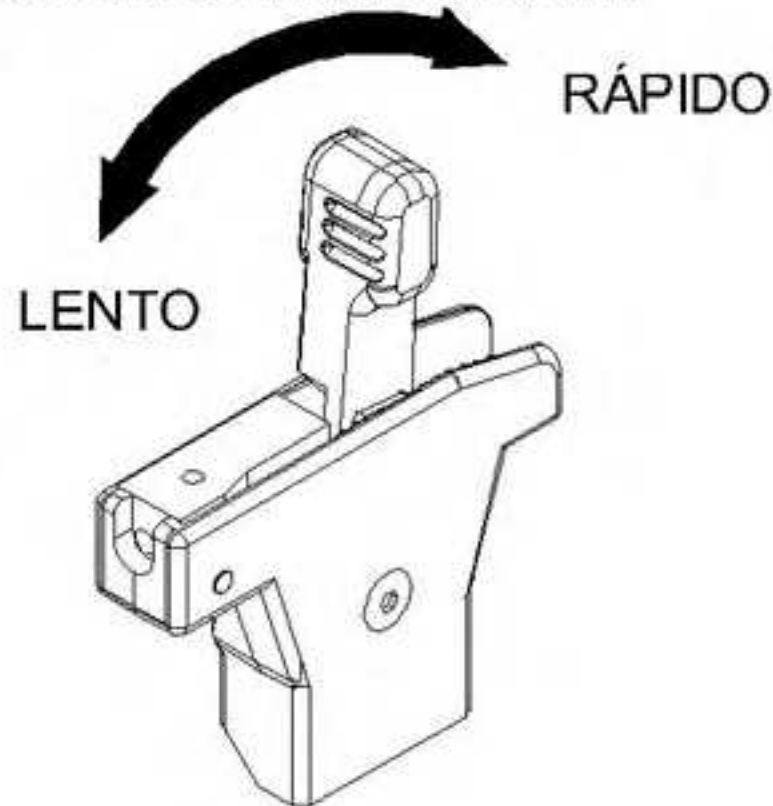
Figura 2

## **PARTIDA RETRÁTIL**



## **ALAVANCA DO ACELERADOR**

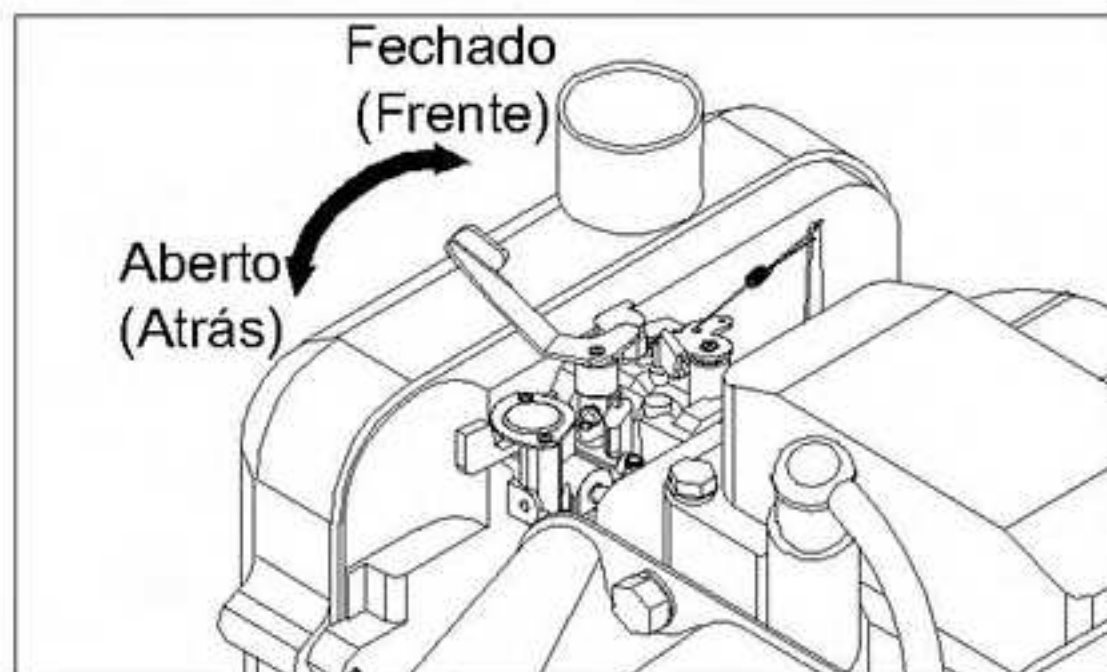
A alavanca do acelerador controla a rotação do motor e também aciona a válvula para alimentação de combustível do carburador.



ROTAÇÃO MARCHA LENTA	1500 A 1650 RPM
ROTAÇÃO DE TRABALHO	3900 A 4000 RPM

## **ALAVANCA DO AFOGADOR**

A alavanca do afogador fecha entrada de ar do carburador, enriquecendo a mistura de ar e combustível, facilitando a partida do motor quando estiver frio. A posição Aberto (Atrás) fornece a mistura de combustível correta para o funcionamento após a primeira partida.



## **MANUTENÇÃO DO MOTOR**

### **TABELA DE MANUTENÇÃO**

ITEM	INTERVALO DE MANUTENÇÃO.	A cada uso	Primeira troca 20 horas	30 horas	100 horas	300 horas
		Óleo do Motor	Verificar	■		
	Trocar		■	■	■	
Filtro de Ar	Verificar	■				
	Limpar	Sempre que necessário				
Vela de Ignição	Limpar Reajustar				■	
Folga das Válvulas	Verificar / Ajustar					■
Tanque comb./Filtro	Limpar			■		
Condutor de combustível	Verificar	Regularmente				
	Trocar	Regularmente				

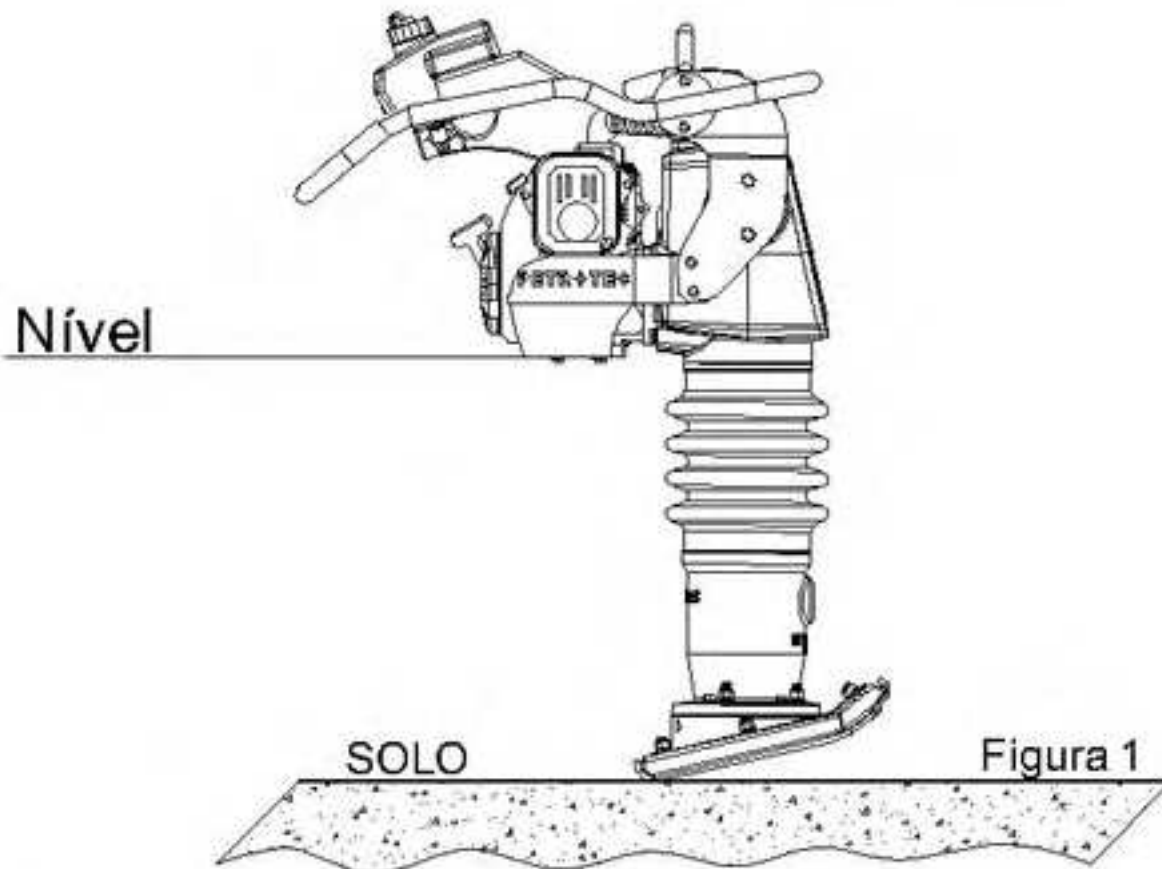
### **NOTA:**

- 1 - Sob condições de muita poeira, executar o serviço de manutenção com mais frequência.
- 2 - Em caso de **não** utilização do equipamento em um período acima de 6 meses, substituir o óleo do motor e percussão.
- 3 - Para sua segurança, recomendamos que estes serviços sejam executados somente pelas concessionárias especificadas no manual do fabricante do motor.

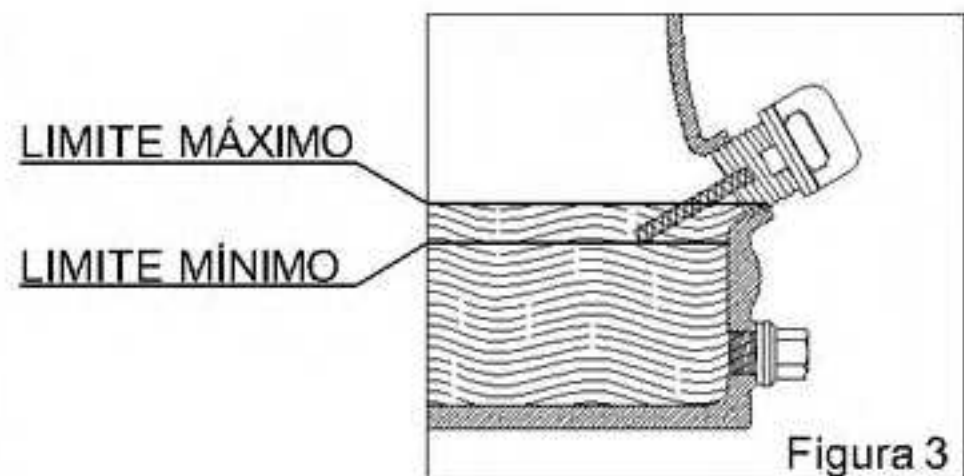
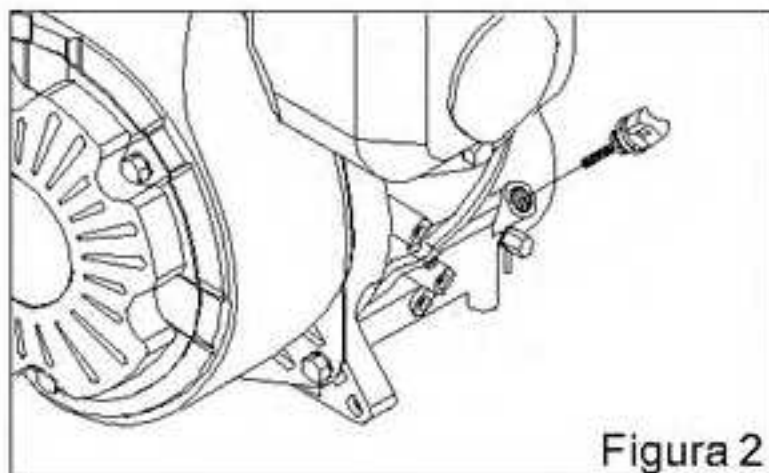
### **VERIFIQUE O NÍVEL DE ÓLEO DO MOTOR**

Verifique o nível de óleo com o motor desligado e o equipamento apoiado na posição, de acordo com os seguintes procedimentos:

- 1 - Verifique se o equipamento não esteve trabalhando nos últimos 10 minutos.
- 2 - Para verificar o nível de óleo do motor, coloque-o na posição correta conforme indica a figura 1.



- 3- Remova a tampa do bocal de abastecimento (figura 2).
- 4- Verifique o nível do óleo (figura 3), e complete-o se necessário.
- 5- Reinstale a tampa do bocal de abastecimento.



## **CUIDADO**

FUNCIÓNAR O MOTOR COM FALTA OU EXCESSO DE ÓLEO PODE CAUSAR DANOS AO MESMO.

## **TROCA DE ÓLEO DO MOTOR**

Drene completamente o óleo enquanto o motor estiver quente para assegurar uma drenagem rápida e completa.

Coloque um recipiente adequado embaixo do motor para resgatar o óleo usado, então remova a tampa do bocal de abastecimento e o bujão de drenagem conforme a figura 1 abaixo.

Recoloque o bujão de drenagem apertando-o firmemente.

Coloque o óleo novo no motor usando um funil evitando desperdício conforme a figura 2.

Recoloque a tampa do bocal de abastecimento e aperte-o.

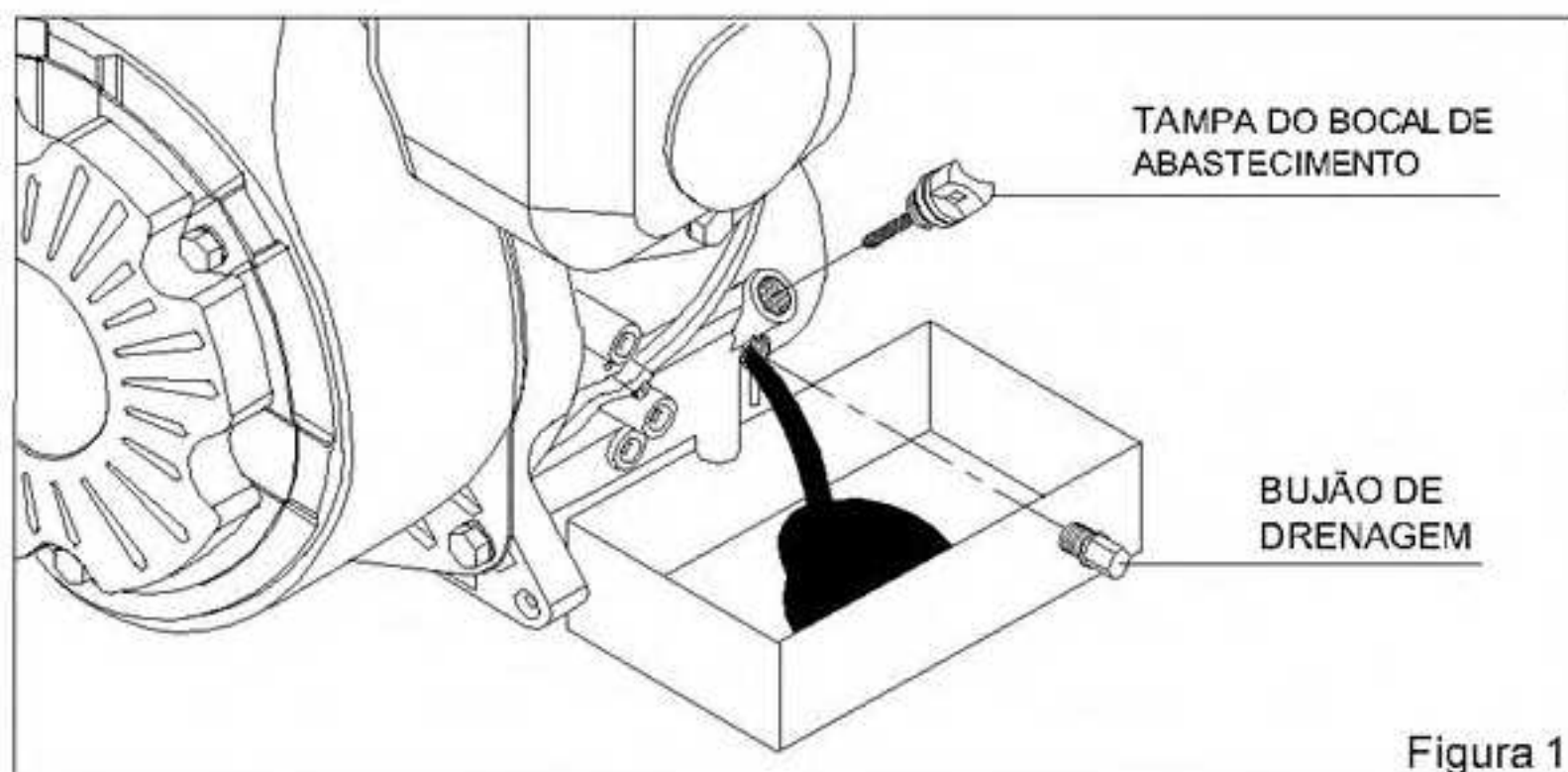
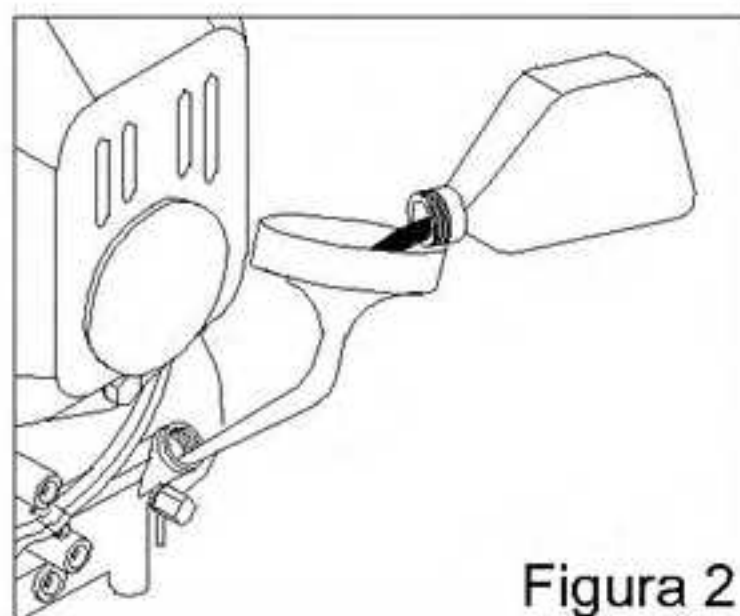
### **NOTA:**

Óleo recomendado: 10W-30

Capacidade do cárter: 0,3 litros

Após as 20 primeiras horas de trabalho, o óleo deverá ser trocado e após esta, deverá ser feita a cada 100 horas de trabalho.

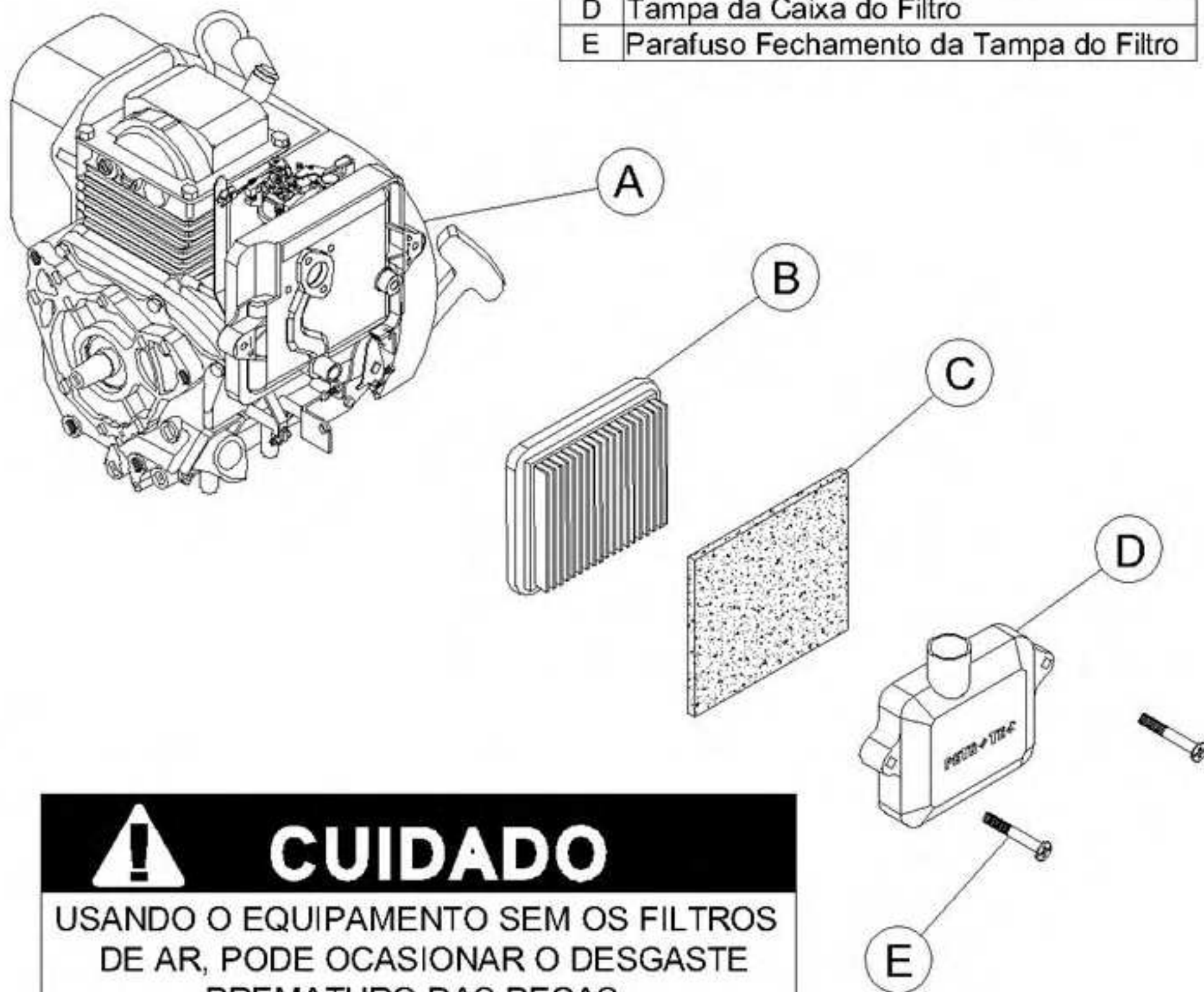
A remoção imprópria do óleo pode causar danos ao meio ambiente, armazene-o corretamente em um recipiente apropriado e leve-o a um posto autorizado de coleta. Não despeje no solo, galerias de água pluviais e esgoto.



## **INSPEÇÃO DO FILTRO DE AR**

- O filtro sujo impedirá a passagem ideal de ar para o carburador podendo ocorrer aumento no consumo de combustível.
- Para evitar um mal funcionamento do carburador, efetue a limpeza do elemento filtrante regularmente.
- Quando operar em locais com muita poeira efetue a limpeza com mais frequência.

A	Caixa do Filtro de Ar
B	Elemento Filtrante de Papel
C	Elemento Filtrante de Espuma
D	Tampa da Caixa do Filtro
E	Parafuso Fechamento da Tampa do Filtro



## **CUIDADO**

USANDO O EQUIPAMENTO SEM OS FILTROS DE AR, PODE OCASIONAR O DESGASTE PREMATURO DAS PEÇAS.

## LIMPEZA DO FILTRO DE AR

A limpeza do filtro de ar é simples e rápida:

- 1 - Remova os parafusos da tampa do filtro de ar.
- 2 - Remova a tampa do filtro.
- 3 - Remova o elemento de papel.
- 4 - Bata levemente o elemento filtrante de papel contra uma superfície rígida, a fim de remover o excesso de sujeira e (ou) aplique ar comprimido sob baixa pressão (30 PSI +/-) de dentro para fóra. Caso haja necessidade, substitua o elemento.
- 5 - Recoloque o filtro de papel na caixa do filtro.

**! CUIDADO**

NÃO USE SOLVENTES INFLAMÁVEIS PARA LIMPAR O FILTRO DE AR A FIM DE EVITAR INCÊNDIOS E EXPLOSÕES.

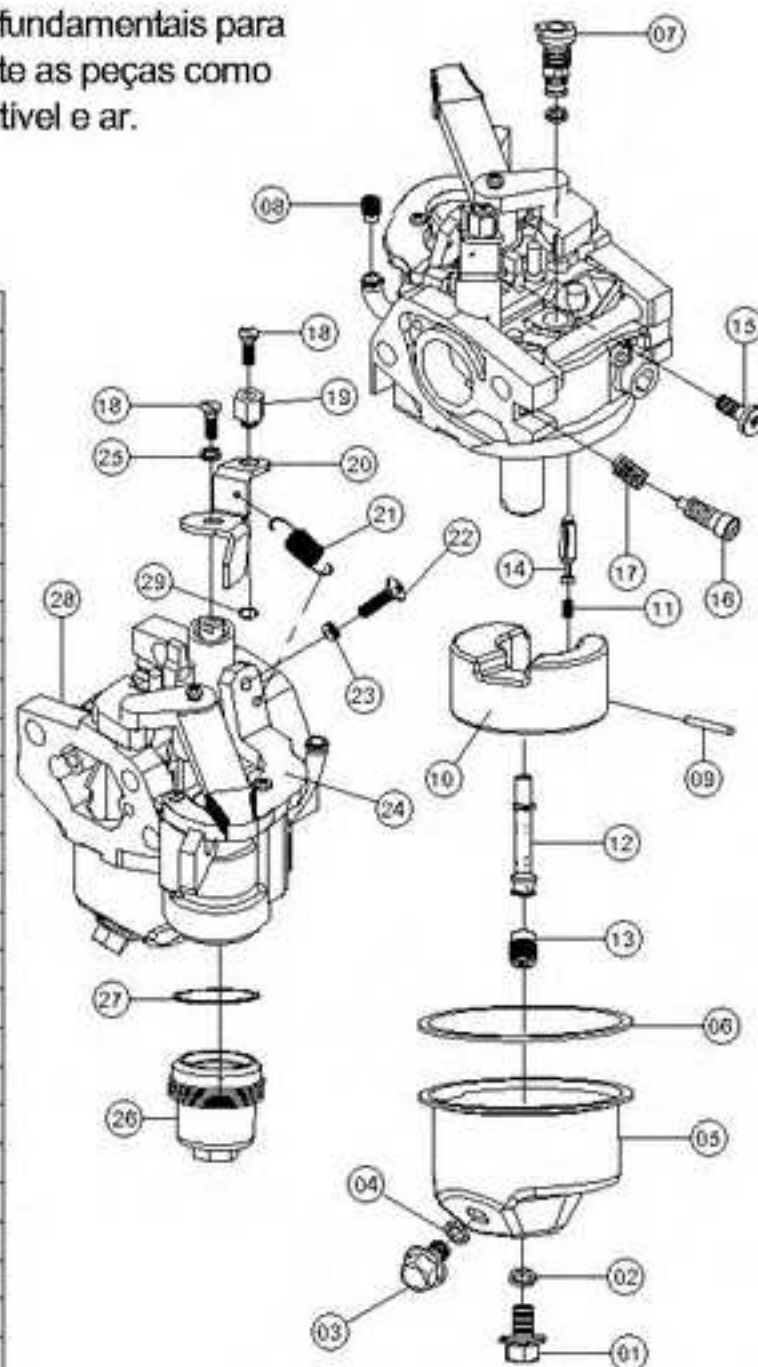
## AJUSTE DA MARCHA LENTA

Localizado na parte superior do carburador esta o regulador de marcha lenta do motor, como indica o item 15 da figura ao lado. No item 16 encontra-se o regulador da entrada de ar. Para fazer a regulagem aperte até o final e retorne de 1,5 a 2 voltas.

## LIMPEZA DE GICLÊS

Localizado nos itens 07, 08, 12, 13, da figura ao lado são peças fundamentais para o funcionamento correto do motor. Para efetuar a limpeza, desmonte as peças como indica a figura ao lado e limpe os dutos de passagem de combustível e ar. Após a limpeza siga a sequência inversa para montagem.

30	01	PARAFUSO PHILIPES M3 - 0.5 x 10	--	05387
29	01	ANÉL ELASTICO P/ EIXO Ø4mm	--	05391
28	01	CORPO CARB. DE BÓIA 5.5 HP HONDA	--	05612
27	01	ANEL VEDAÇÃO CUBA TORNEIRA	--	05395
26	01	CUBA TORNEIRA	--	05396
25	01	ARRUELA PRESSÃO M3	--	05299
24	01	LIMITADOR ACELERAÇÃO	SP.65.199.10	05393
23	01	PORÇA PARLOCK M4	--	05305
22	01	PARAFUSO PHILLIPS M4 - 0.70 x 35	--	05392
21	01	MOLA ALAVANCA ACELERAÇÃO	SP.65.200.00	05390
20	01	ALAVANCA ACELADOR	SP.65.192.00	05389
19	01	PINO CABO ACELADOR	SP.65.140.00	05388
18	01	PARAFUSO FENDA M3 - 0.5 x 10	--	05611
17	01	MOLA PARAFUSO DO AR	--	05378
16	01	PARAFUSO REGULAGEM DO AR	SP.65.205.00	05377
15	01	PARAFUSO REGULAGEM MARCHA LENTA	--	05376
14	01	AGULHA	--	05589
13	01	GICLÊ ALTA	SP.65.194.00	05594
12	01	DIFUSOR DO CARBURADOR	SP.65.190.00	05610
11	01	MOLA DA AGULHA	--	--
10	01	BÓIA	--	05591
09	01	PINO DA BÓIA	--	--
08	01	GICLÊ ENTRADA DE COMBUSTIVEL	SP.65.198.00	05375
07	01	GICLÊ DA BAIXA	--	05593
06	01	ANEL VEDAÇÃO CUBA	--	05399
05	01	CUBA	--	05382
04	01	ANEL VEDAÇÃO M5	--	05385
03	01	PARAF. SEXTAVADO FLANGEADO M6 - 1 x 10	--	05834
02	01	ANEL VEDAÇÃO M7	--	05717
01	01	PARAF. SEXT. FLANGEADO M7 - 0.75 x 10	--	05383
REF.	QTD	DESCRIÇÃO DAS PEÇAS	CÓDIGO	SISTEMA





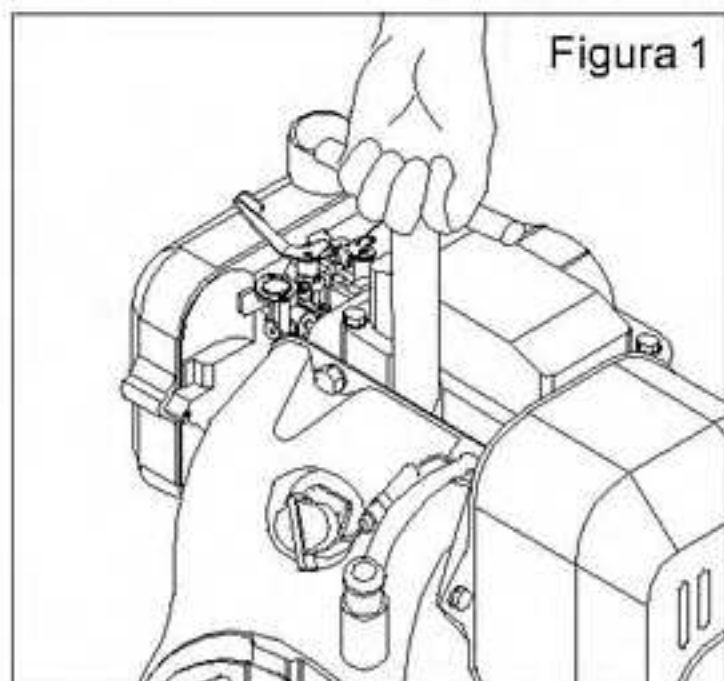
## **VELA DE IGNIÇÃO**

- A inspeção periódica da vela ajuda no desempenho do motor, evita o consumo excessivo de combustível e evita desgaste prematuro do motor.
- Para fazer a vistoria da vela siga os seguintes passos:
  - 1 - Remova o cabo da vela (cachimbo) sem torcer o cabo.
  - 2 - Remova a vela com uma chave apropriada conforme a figura 1 abaixo.
  - 3 - Após remove-la, verifique o isolador de cerâmica, se não está trincado, lascado ou quebrado, caso nada conste e desej e usar a mesma, efetue a limpeza com uma escova de aço para remover impurezas e carbonizações.
  - 4 - Efetue a calibragem do eletrodo com lâminas específicas para vela. A distância entre os eletrodos deverá permanecer entre 0.60 mm e 0.70 mm conforme a figura 2 para um melhor desempenho. Caso esteja folgada, ajuste cuidadosamente o eletrodo lateral dobrando-o.
  - 5 - Após feita a regulagem do eletrodo reinstale a vela de ignição rosqueando-a com a mão, no caso de dificuldades recomece o processo de instalação assim evita danos a rosca do cabeçote .
  - 6 - Depois de assentar a vela de ignição aperte-a com a chave apropriada para comprimir a arruela de pressão.
  - 7 - Recoloque o cabo da vela de ignição (cachimbo).
  - 8 - Ligue o motor e faça o teste, caso continue falhando ou superaquecendo, refaça o processo substituindo a vela por uma nova.

### **NOTA:**

Se uma vela usada está sendo reinstalada, dê o aperto final de 1/8 a 1/4 de volta após a arruela assentar.

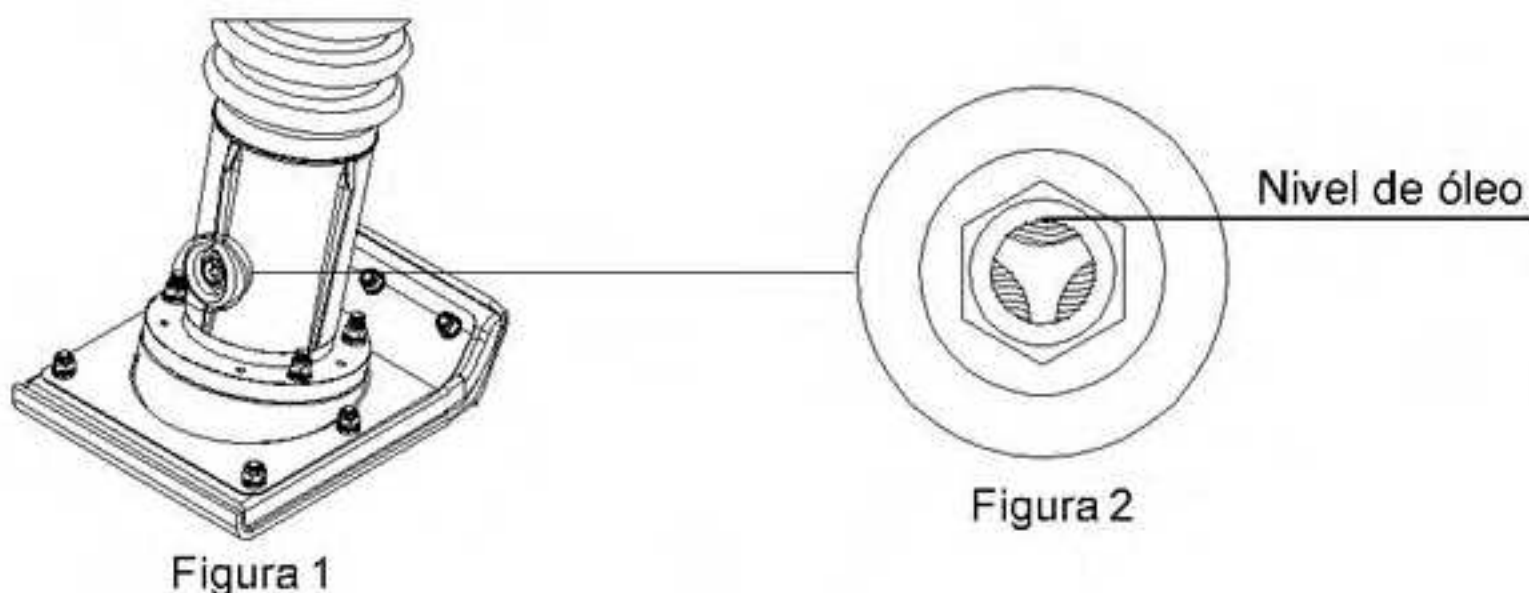
Se uma vela nova está sendo instalada dê o aperto final de 1/2 volta após arruela assentar.



## **MANUTENÇÃO DA PERCUSSÃO**

### **VERIFICAÇÃO DO NÍVEL DE ÓLEO DO CÁRTER**

A inspeção do nível de óleo do cárter deverá ser feita diariamente, trabalhando com o nível abaixo do especificado poderá ocorrer o desgaste prematuro das peças. Para fazer a verificação, deixe o equipamento desligado durante 10 minutos, para que o óleo desça totalmente para o cárter a fim de obter uma visão correta. O nível deverá apresentar -se acima do visor conforme indica a figura 2, localizado na parte traseira do cárter da percussão (figura1).



### **REPOSIÇÃO DO ÓLEO DA PERCUSSÃO**

Após verificado a necessidade de reposição do óleo, siga as seguintes orientações:

- 1 - Incline o equipamento para trás apoiado para que evite uma possível queda.
- 2 - Retire o visor de óleo.
- 3 - Abasteça o cárter com óleo especificado.
- 4 - Recoloque o visor de óleo.
- 5 - Volte o equipamento a posição normal de trabalho.
- 6 - Verifique o nível de óleo pelo visor.

#### **NOTA:**

Caso o nível de óleo ainda esteja abaixo do exigido pelo fabricante, refaça o processo desde o início. Não trabalhe com o nível de óleo abaixo do exigido, com isso evitará desgaste prematuro das peças.

Óleo utilizado	SAE-40
----------------	--------

## **TROCA DE ÓLEO DO CÁRTER DA PERCUSSÃO**

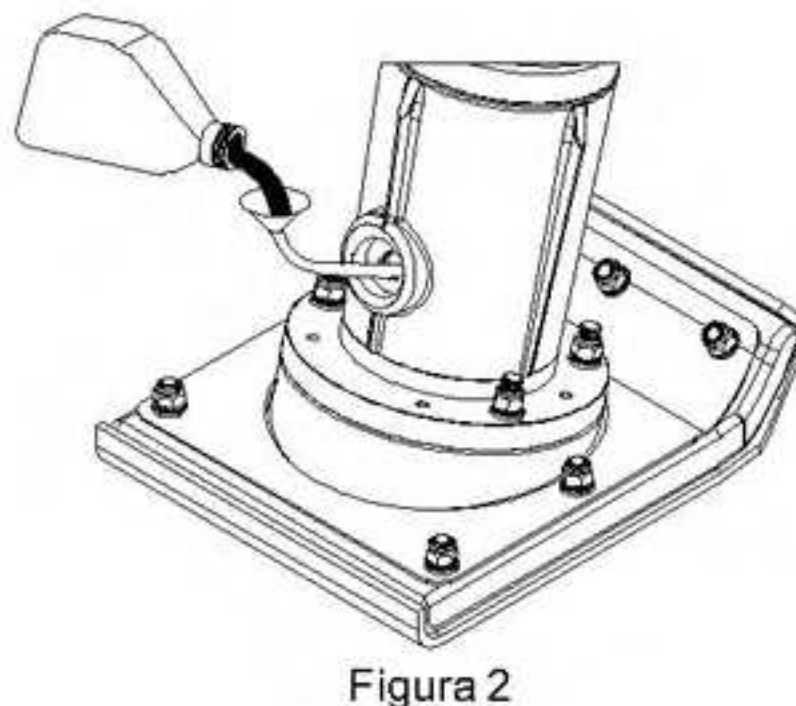
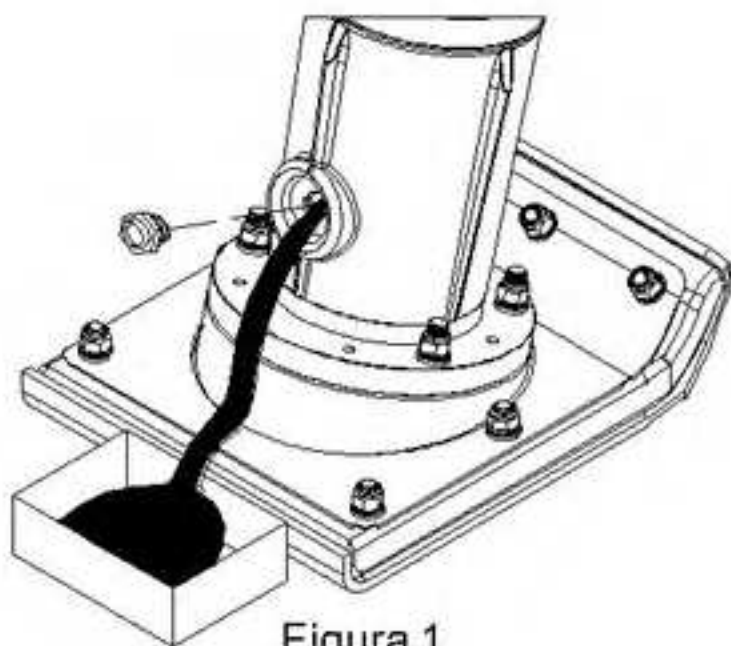
A troca de óleo, deverá ser feita após as 50 primeiras horas de trabalho, depois desta deverá ser trocado a cada 300 horas trabalhadas para evitar o desgaste prematuro das peças.

Siga corretamente os passos a seguir para a troca de óleo:

- 1 - Incline o equipamento para trás apoiado para evitar uma possível queda.
- 2 - Coloque um recipiente abaixo do equipamento afim de resgatar o óleo retirado do cárter.
- 3 - Retire o visor do óleo.
- 4 - Incline o equipamento para frente, assim efetuará uma drenagem completa.
- 5 - Após a drenagem completa do cárter, incline o equipamento para trás, sempre apoiado para evitar possíveis quedas e danos ao mesmo.
- 6 - Abasteça o cárter com óleo especificado SAE - 40, com a quantidade de 1,6 litros, utilizando um funil (figura 2).
- 7 - Recoloque o visor de óleo rosqueando com a mão até assentar a arruela de vedação, aperte-o firme afim de evitar vazamentos.
- 8 - Volte o equipamento para sua posição de trabalho normal.

### **NOTA:**

A remoção imprópria do óleo pode causar danos irreparáveis ao meio ambiente, armazene-o corretamente em um recipiente apropriado e leve-o a um posto autorizado de coleta. Não despeje no solo, galerias de água pluviais e esgoto.



# MANUTENÇÃO COMPACTADOR SP-65

## DESMONTAGEM DAS MOLAS DO CILINDRO BASE

Para executar esta manutenção deverá ter-se muito cuidado, ferramentas e materiais adequados, como mostra a figura 1. Na parte inferior do cilindro base fica localizado a tampa das molas, como mostra a figura 2.

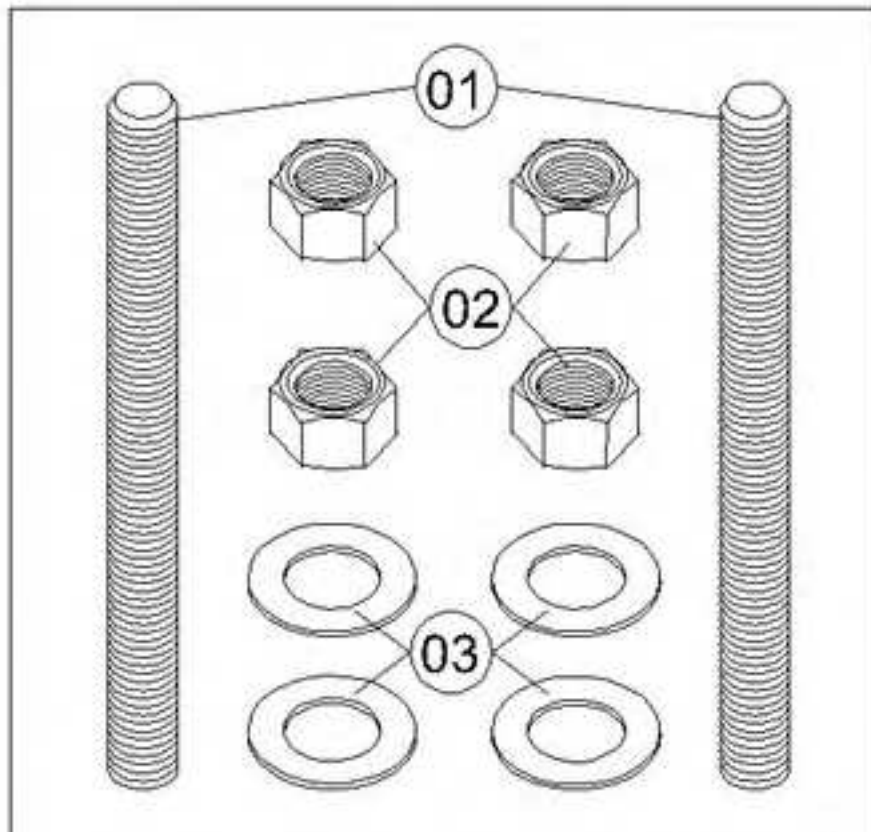


Figura 1

01	02	BARRA ROSCADA M12 X 250MM
02	04	PORCA M12
03	04	ARRUELA M12
ITEM	QTD	DESCRIÇÃO



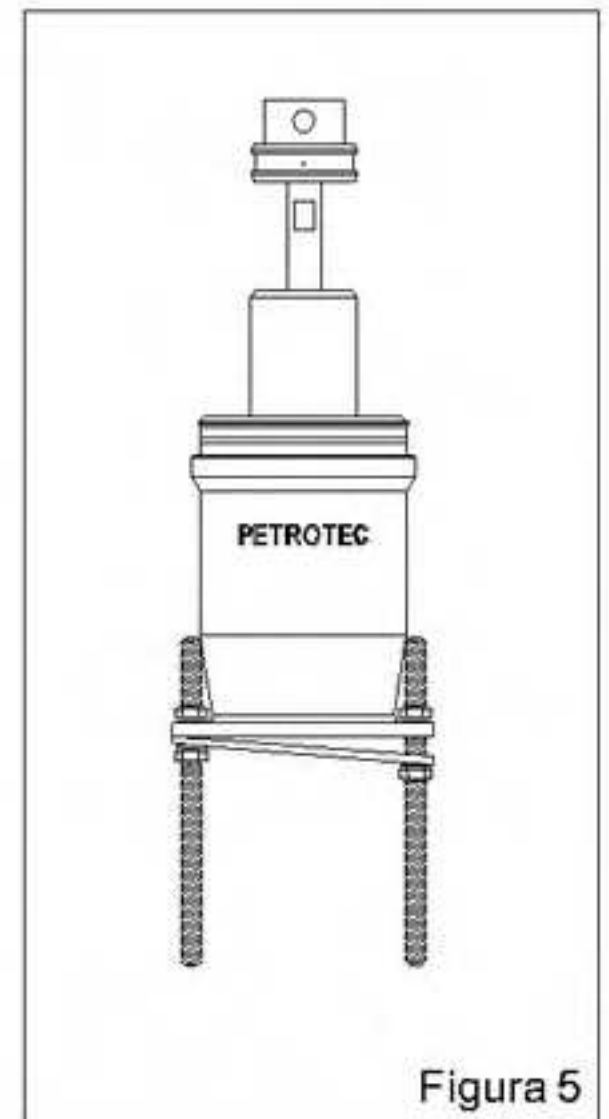
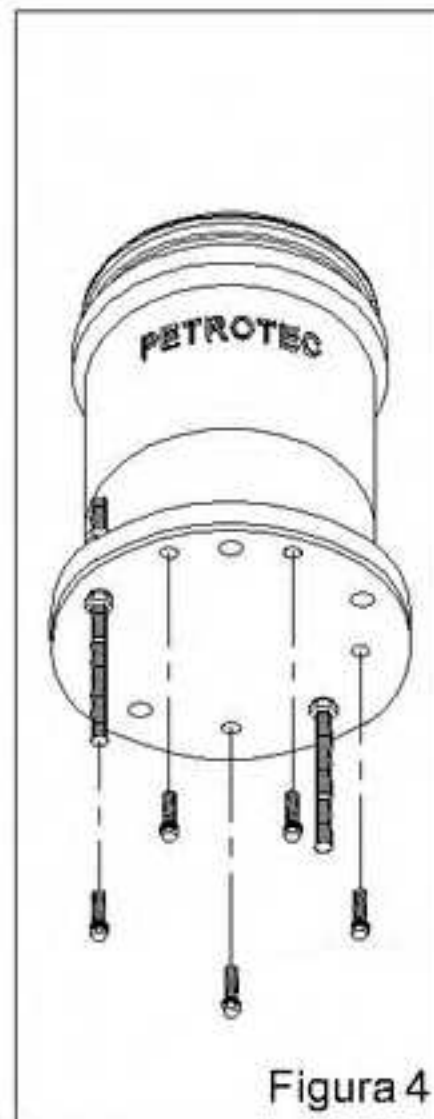
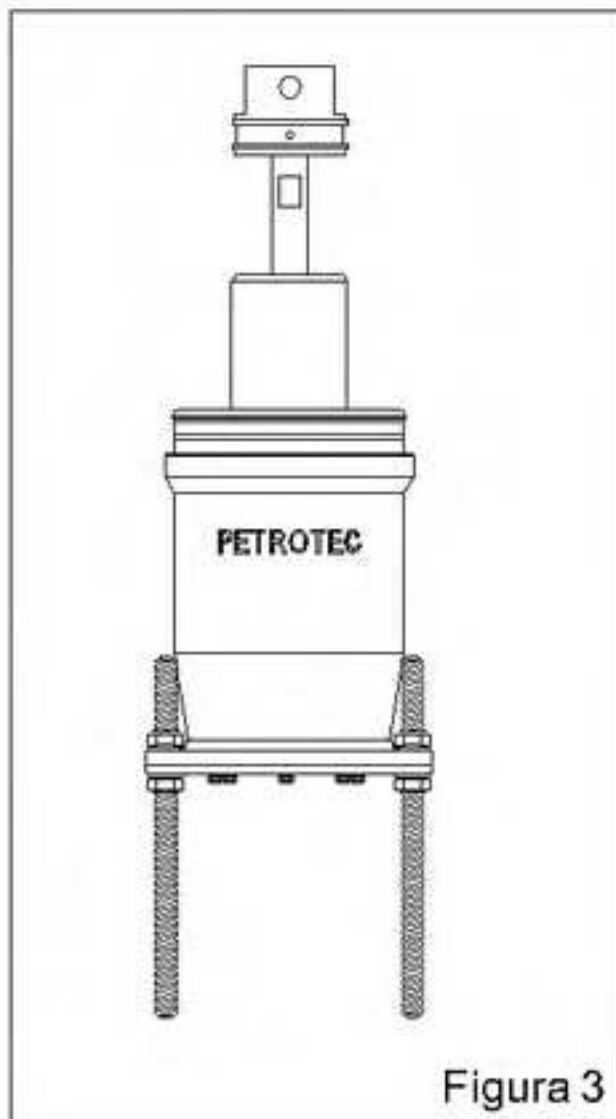
Figura 2



## CUIDADO

ANTES DE COMEÇAR A DESMONTAGEM DAS MOLAS, LEIA E SIGA AS INSTRUÇÕES CORRETAMENTE!

- 1 - Antes de soltar os parafusos da tampa das molas na parte inferior do cilindro base, prenda a barra roscada na flange do cilindro e na tampa conforme figura 3.
- 2 - Solte os parafusos da tampa com cuidado conforme a figura 4.
- 3 - Após remover os parafusos da tampa das molas, comece a soltar devagar as porcas da barra roscada conforme a figura 5, mantendo sempre um equilíbrio entre elas, para isso ocorrer solte 10 milímetros de cada porca por vez.
- 4 - Repita esse procedimento até que as porcas fiquem soltas e consiga remove -las com a mão.
- 5 - Retire as molas e substitua -as se necessário.



**NOTA:**

Para colocar novamente as molas, repita as etapas inversamente iniciando pelo item 5.

## ***POSIÇÃO ADEQUADA DE TRABALHO***

Utilize o equipamento na posição correta conforme a figura abaixo com a sapata totalmente apoiada no solo evitando quedas e acidentes.

Para ter um rendimento maior de compactação utilize o equipamento com velocidade plena (total).



***INCORRETO***

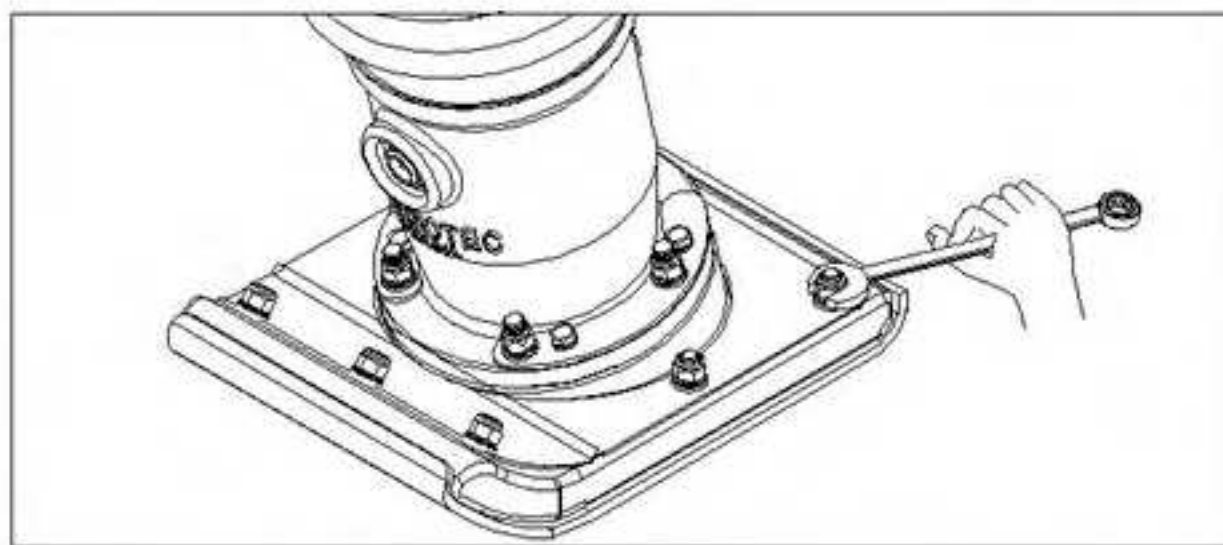
***CORRETO***

***INCORRETO***

### ***NOTA:***

Após 5 primeiras horas do início das operações, reaperte os parafusos da sapata conforme a figura abaixo.

Após esta inspeção, repita os procedimentos semanalmente.



## **ARMAZENAMENTO**

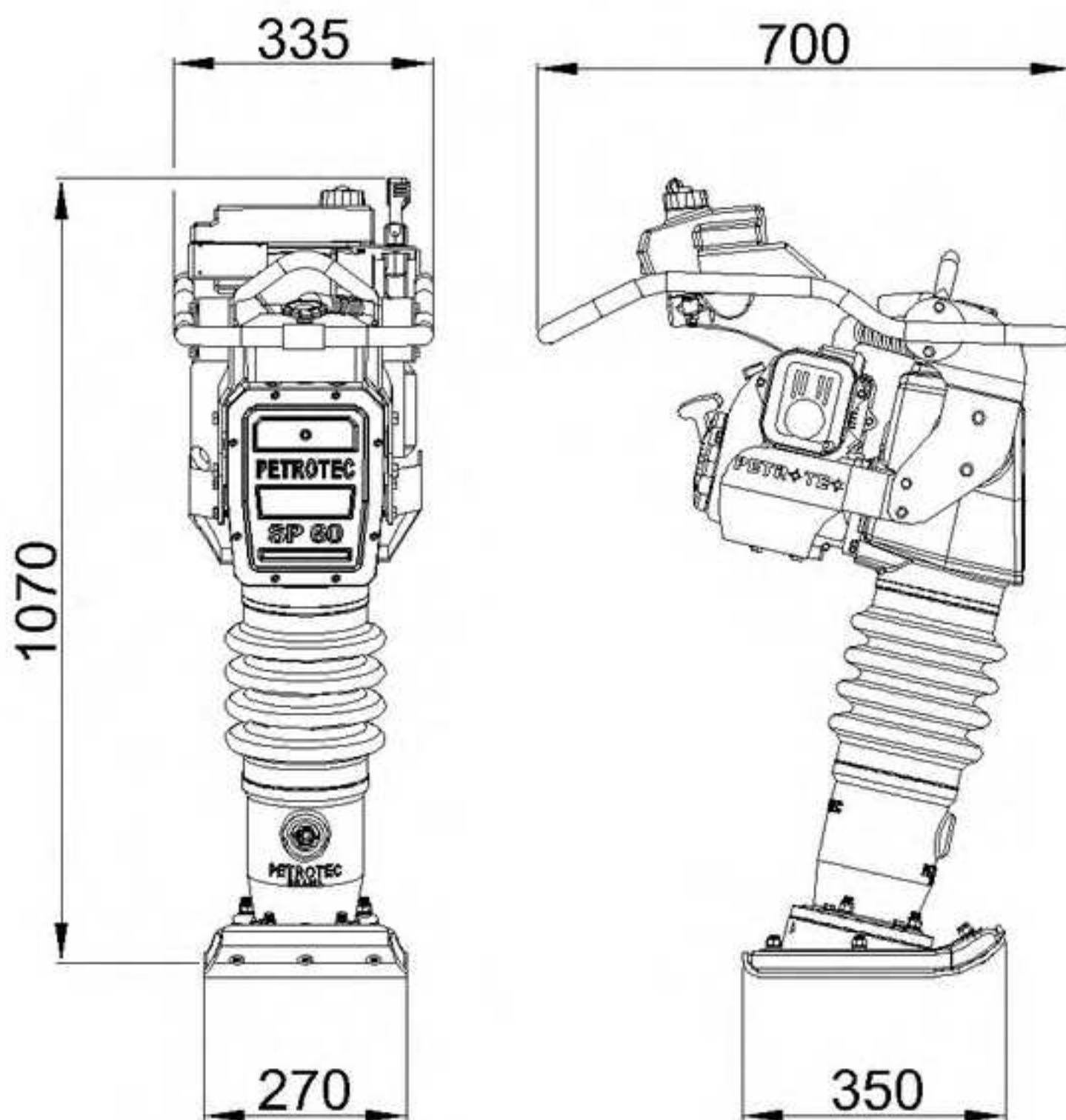
Para um armazenamento de longo prazo, esvazie o combustível do carburador, funcionando-o com a torneira do carburador fechada , evitando corrosão e acúmulo de resíduos no mesmo.

Limpe a sapata e aplique uma ligeira camada de óleo para evitar aparecimento de ferrugem.

Cubra o equipamento e coloque-o em lugar seco.

**OBS:** O transporte do equipamento deverá ser feito na posição vertical como indica a figura abaixo, evitando assim possíveis danos ao motor e a percussão.

## **DIMENSÕES**



# ***ASSISTÊNCIA TÉCNICA***

## ***CHECK LISTING***

Este item do manual foi criado para tentar solucionar possíveis defeitos no equipamento.

PROBLEMA	CAUSA	SOLUÇÃO
MOTOR NÃO FUNCIONA	Falta de combustível	Abra a tampa do tanque de combustível e reabasteça.
	Interruptor de ignição na posição OFF.	Coloque na posição ON.
	Vela de ignição obstruída.	Limpe, verifique e regule o eletrodo (pagina 16).
	Filtro sujo.	Limpe o filtro (pagina 14).
	O cabo da vela está solto.	Encaixe devidamente o cachimbo na vela.
MOTOR FUNCIONA MAS O COMPACTADOR NÃO TRABALHA	Falta de potência do motor.	Consulte o manual.
	A embreagem desliza.	Desmonte a embreagem e limpe o conjunto com diluente adequado.
	Patim da embreagem gasto.	Substituir embreagem e molas
	Molas da embreagem quebradas.	Substituir
	O mecanismo da caixa de transmissão danificado.	Entrar em contato com o departamento técnico da PETROTEC.
O COMPACTADOR SP-60 NÃO FUNCIONA	Não encontrando a solução do problema.	Entrar em contato com o departamento técnico da PETROTEC.



---

## ***ASSISTÊNCIA TÉCNICA***

### ***MANUTENÇÃO***

Utilize sempre peças originais para substituição, a não utilização implicará em invalidade da garantia. Antes de qualquer serviço de manutenção no equipamento, desligue o motor.

### ***ASSISTÊNCIA DO MOTOR***

Proceda a assistência do motor de acordo com as especificações do fabricante, consulte o manual de operação e manutenção do motor.

### ***MANUTENÇÃO A CADA 8 HORAS***

- 1 - Checar a existência de parafusos e porcas soltos ou quebrados.
- 2 - Verifique se necessário limpar o filtro de ar de acordo com as recomendações do fabricante do motor. Se as condições forem com excesso de poeira, a limpeza do filtro de ar deverá ser feita com mais frequência.
- 3 - Verifique o nível de óleo no cárter da percussão do motor e reabasteça -os se necessário.

### ***NOTA:***

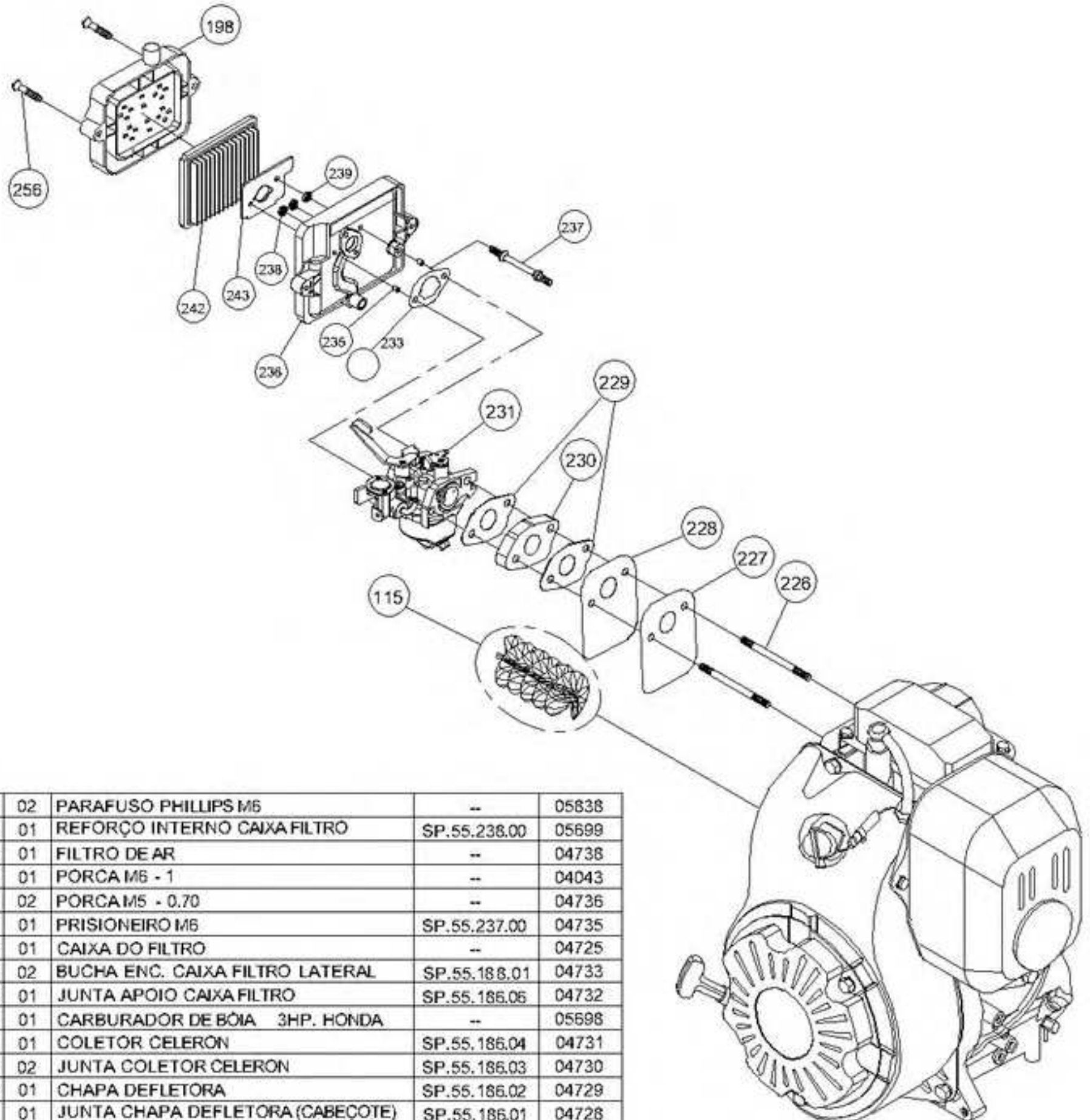
As condições de uso com excesso de poeira, a limpeza do filtro de ar deverá ser efetuada com mais frequência.

Ao abastecer o equipamento com óleo, tomar os devidos cuidados para não exceder os níveis. O abastecimento em excesso ocasiona danos, tanto no motor, quanto no sistema de percussão.

## PEÇAS DE REPOSIÇÃO

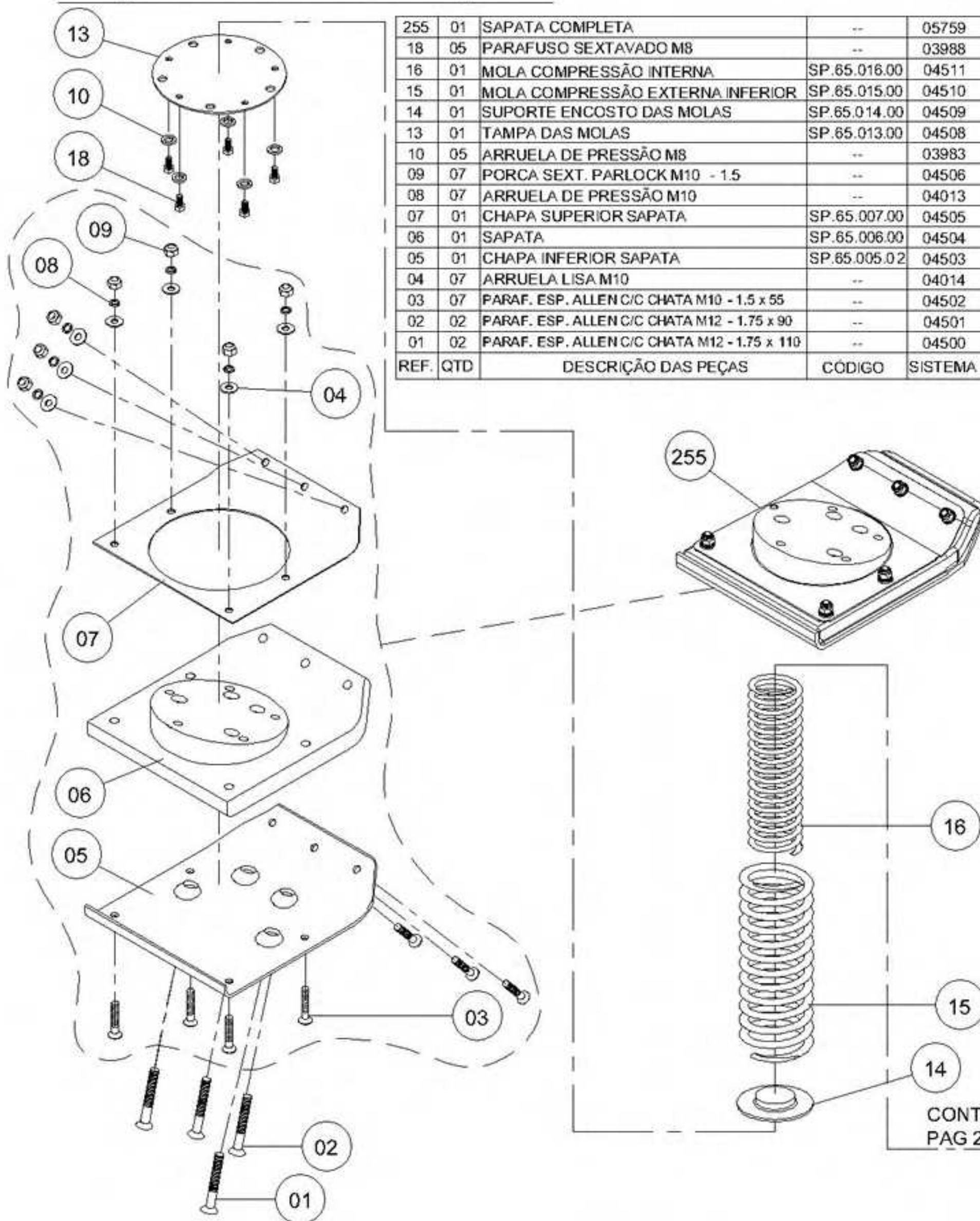
Quando encomendar peças de reposição, certifique as seguintes informações:

- 1 - Tipo do equipamento, modelo, ano e número de série.
- 2 - Nome, código e quantidade de peças a serem substituídas.
- 3 - Endereço completo onde as peças deverão ser entregues.



256	02	PARAFUSO PHILLIPS M6	--	05838
243	01	REFORÇO INTERNO CAIXA FILTRO	SP.55.238.00	05699
242	01	FILTRO DE AR	--	04738
239	01	PORCA M6 - 1	--	04043
238	02	PORCA M5 - 0.70	--	04736
237	01	PRISIONEIRO M6	SP.55.237.00	04735
236	01	CAIXA DO FILTRO	--	04725
235	02	BUCHA ENC. CAIXA FILTRO LATERAL	SP.55.188.01	04733
233	01	JUNTA APOIO CAIXA FILTRO	SP.55.186.06	04732
231	01	CARBURADOR DE BÓIA 3HP. HONDA	--	05698
230	01	COLETOR CELERON	SP.55.186.04	04731
229	02	JUNTA COLETOR CELERON	SP.55.186.03	04730
228	01	CHAPA DEFLETORA	SP.55.186.02	04729
227	01	JUNTA CHAPA DEFLETORA (CABEÇOTE)	SP.55.186.01	04728
226	09	PRISIONEIRO M5	SP.55.226.00	04727
198	01	TAMPA DO FILTRO DE AR	SP.55.086.01	04721
115	01	ANTI CHAMA	--	04712
REF.	QTD	DESCRIÇÃO DAS PEÇAS	CÓDIGO	SISTEMA

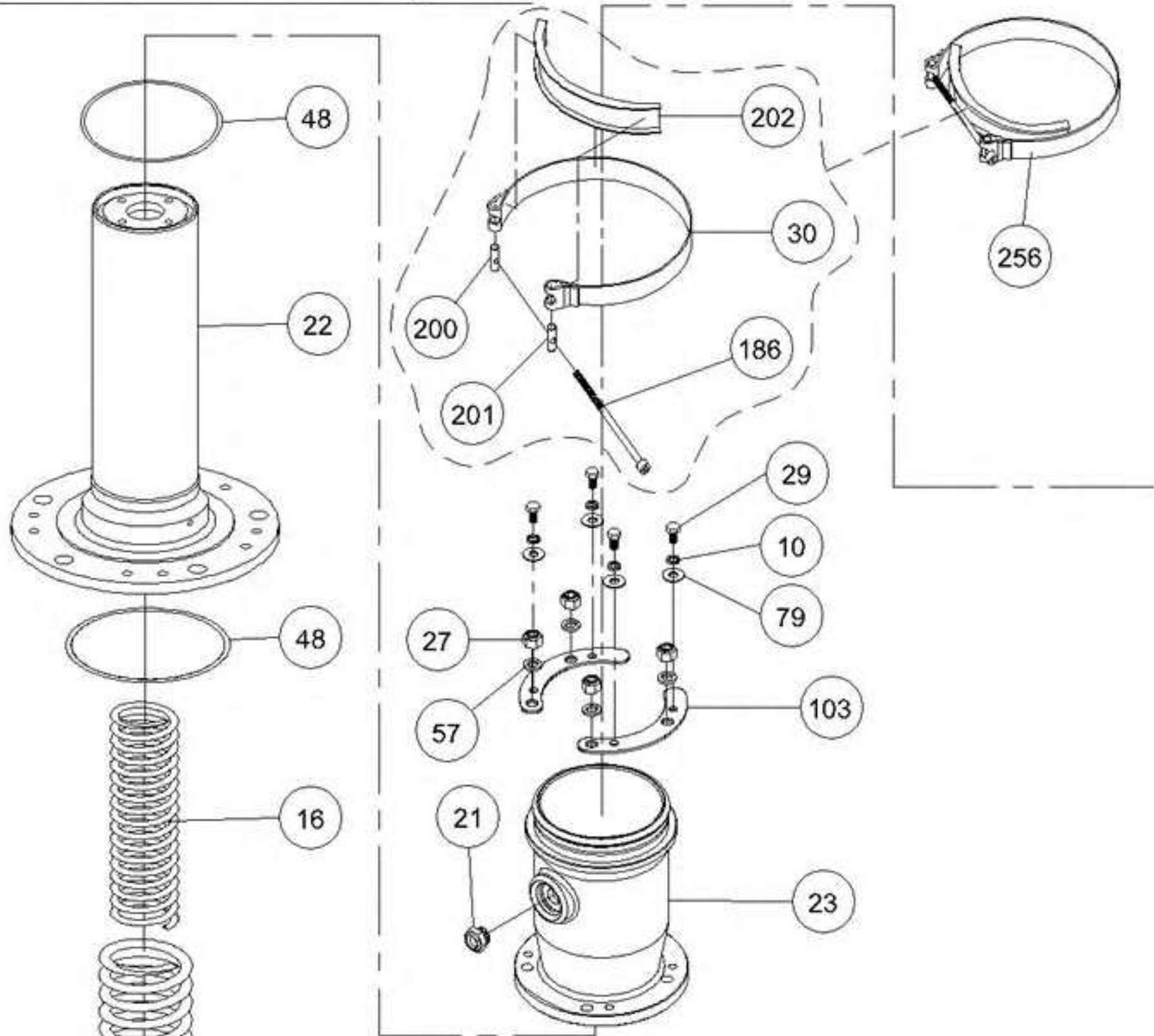
# PEÇAS DE REPOSIÇÃO



255	01	SAPATA COMPLETA	--	05759
18	05	PARAFUSO SEXTAVADO M8	--	03988
16	01	MOLA COMPRESSÃO INTERNA	SP.65.016.00	04511
15	01	MOLA COMPRESSÃO EXTERNA INFERIOR	SP.65.015.00	04510
14	01	SUPORE ENCOSTO DAS MOLAS	SP.65.014.00	04509
13	01	TAMPA DAS MOLAS	SP.65.013.00	04508
10	05	ARRUELA DE PRESSÃO M8	--	03983
09	07	PORCA SEXT. PARLOCK M10 - 1.5	--	04506
08	07	ARRUELA DE PRESSÃO M10	--	04013
07	01	CHAPA SUPERIOR SAPATA	SP.65.007.00	04505
06	01	SAPATA	SP.65.006.00	04504
05	01	CHAPA INFERIOR SAPATA	SP.65.005.02	04503
04	07	ARRUELA LISA M10	--	04014
03	07	PARAF. ESP. ALLEN C/C CHATA M10 - 1.5 x 55	--	04502
02	02	PARAF. ESP. ALLEN C/C CHATA M12 - 1.75 x 90	--	04501
01	02	PARAF. ESP. ALLEN C/C CHATA M12 - 1.75 x 110	--	04500
REF.	QTD	DESCRIÇÃO DAS PEÇAS	CÓDIGO	SISTEMA

 CONT.  
 PAG 27 

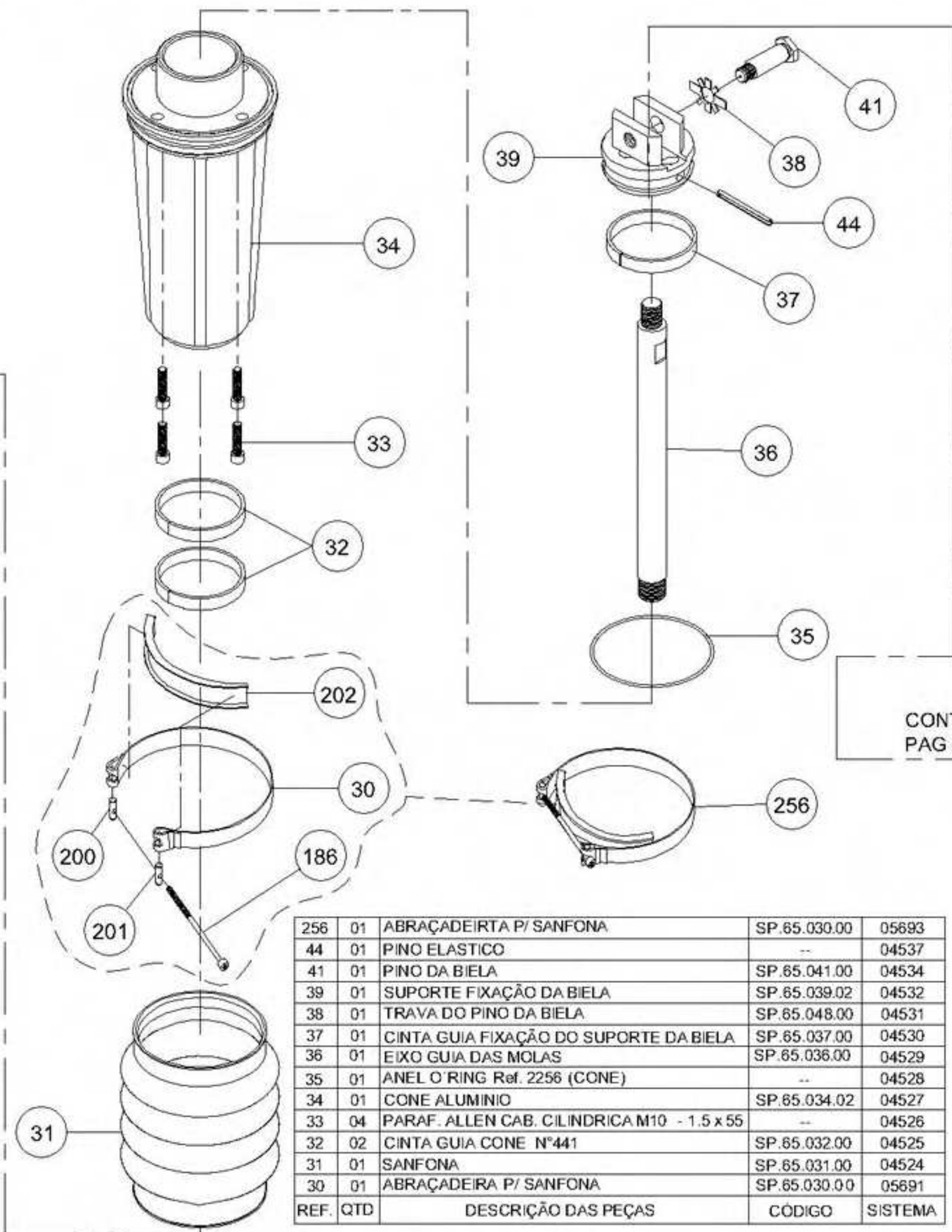
# PEÇAS DE REPOSIÇÃO



256	01	ABRAÇADEIRA P/ SANFONA	SP.65.030.00	05693
202	02	APOIO GUIA DA ABRAÇADEIRA	SP.65.030.03	04638
201	02	PINO ROSCADA DA ABRAÇADEIRA	SP.65.030.02	04637
200	02	PINO DA ABRAÇADEIRA	SP.65.030.01	04631
194	01	PINO ELÁSTICO	--	04636
186	02	PARAFUSO ALLEN C/ CILINDRICA M6-1 x 45	--	04632
103	02	REFORÇO DO CARTER	SP.65.165.00	04584
79	04	ARRUELA LISA M8	--	03985
57	04	ARRUELA DE PRESSÃO M12	--	04099
49	01	CINTA GUIA ANEL GUIA DAS MOLAS	SP.65.018.00	04514
48	02	ANEL O-RING REF. 2253	--	04507
30	02	CINTA PARA ABRAÇADEIRA	SP.65.030.04	04523
29	04	PARAFUSO SEXTAVADO M8 - 1.25 x 30	--	04522
27	04	PORCA SEXTAVADA PARLOCK M12 - 1.75	--	04521
23	01	CARTER	SP.65.023.00	04518
22	01	CILINDRO BASE	SP.65.022.00	04517
21	01	VISOR NIVEL DE ÓLEO	--	04516
17	01	ANEL GUIA DAS MOLAS	SP.65.017.00	04512
16	01	MOLA COMPRESSÃO INTERNA	SP.65.016.00	04511
15	01	MOLA COMPRESSÃO EXTERNA	SP.65.015.00	04510
10	04	ARRUELA DE PRESSÃO M8	--	03983
REF.	QTD	DESCRIÇÃO DAS PEÇAS	CÓDIGO	SISTEMA

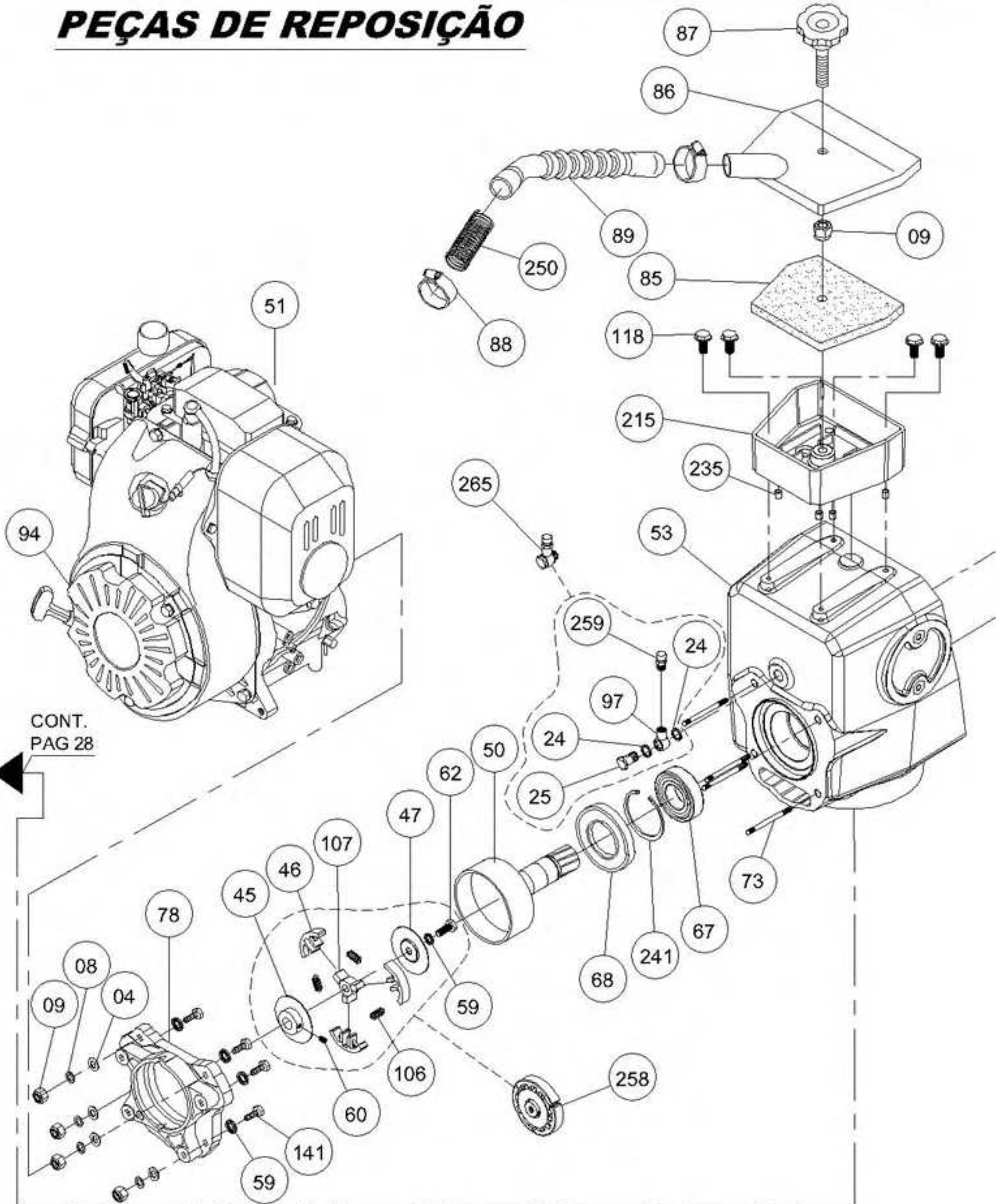
CONT.  
PAG 26

# PEÇAS DE REPOSIÇÃO



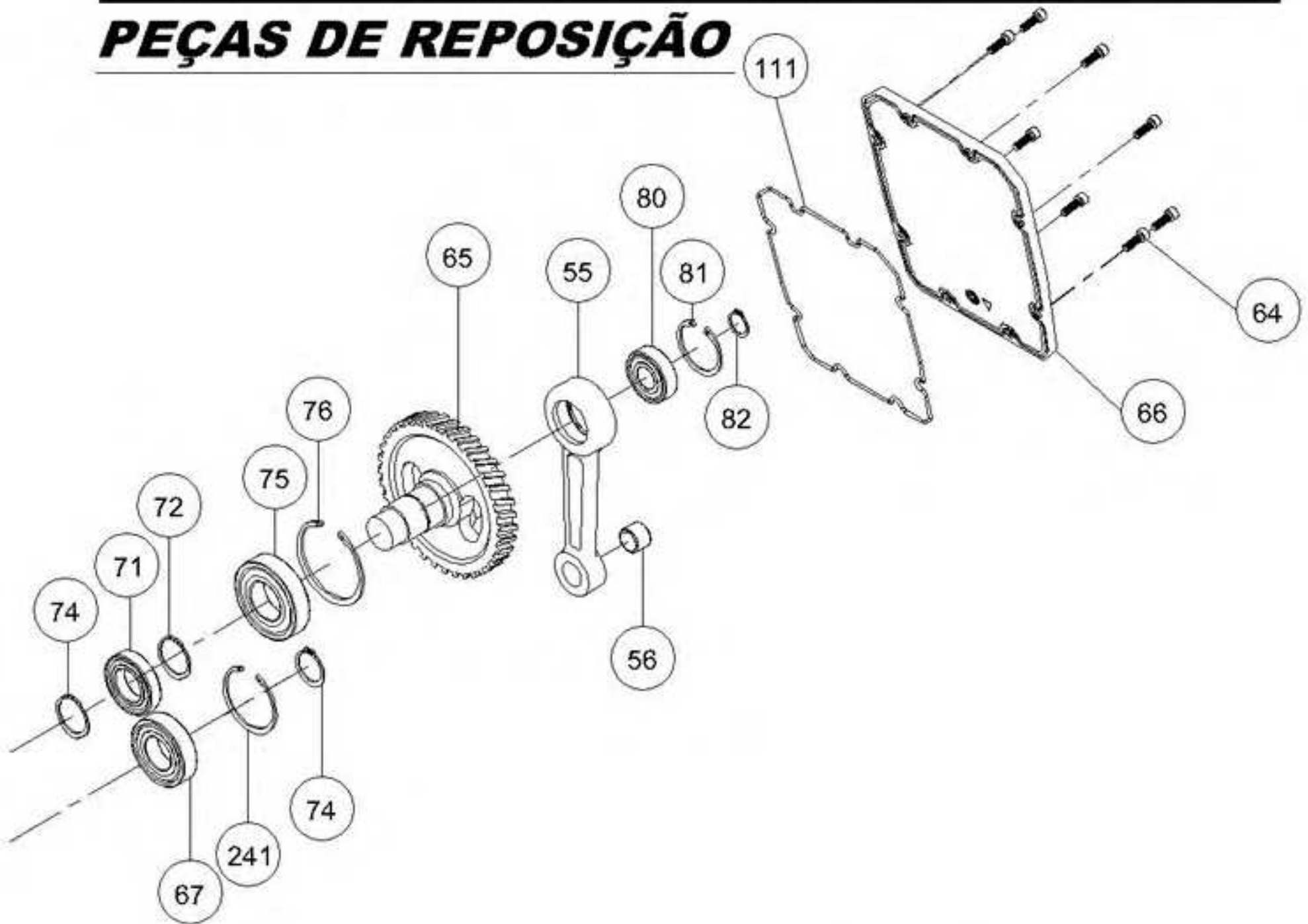
256	01	ABRAÇADEIRTA P/ SANFONA	SP.65.030.00	05693
44	01	PINO ELASTICO	--	04537
41	01	PINO DA BIELA	SP.65.041.00	04534
39	01	SUPORTE FIXAÇÃO DA BIELA	SP.65.039.02	04532
38	01	TRAVA DO PINO DA BIELA	SP.65.048.00	04531
37	01	CINTA GUIA FIXAÇÃO DO SUPORTE DA BIELA	SP.65.037.00	04530
36	01	EIXO GUIA DAS MOLAS	SP.65.036.00	04529
35	01	ANEL O'RING Ref. 2256 (CONE)	--	04528
34	01	CONE ALUMINIO	SP.65.034.02	04527
33	04	PARAF. ALLEN CAB. CILINDRICA M10 - 1.5 x 55	--	04526
32	02	CINTA GUIA CONE N°441	SP.65.032.00	04525
31	01	SANFONA	SP.65.031.00	04524
30	01	ABRAÇADEIRA P/ SANFONA	SP.65.030.00	05691
REF.	QTD	DESCRIÇÃO DAS PEÇAS	CÓDIGO	SISTEMA

# PEÇAS DE REPOSIÇÃO



CONT.  
PAG 28

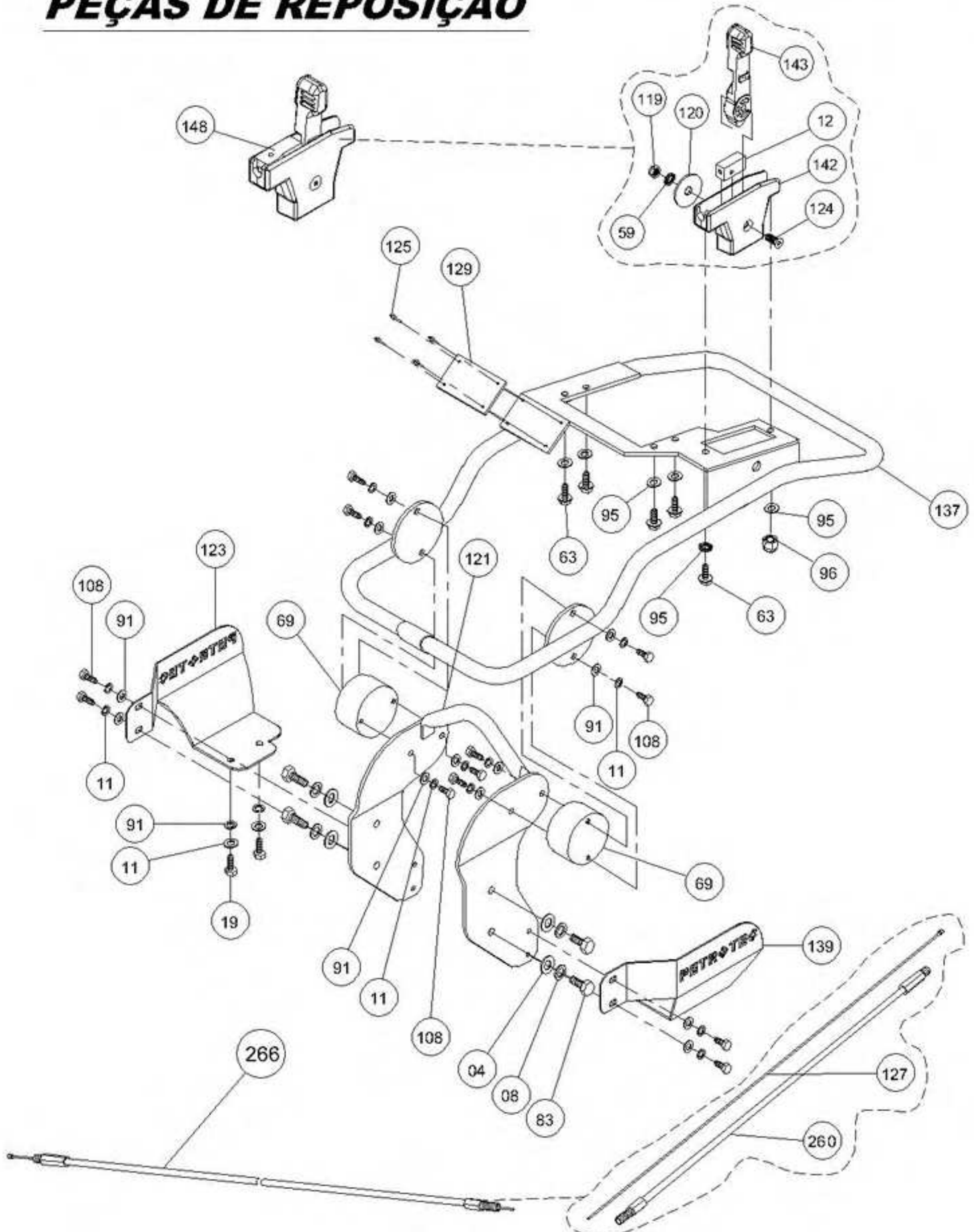
# PEÇAS DE REPOSIÇÃO



73	04	PRISIONEIRO M10 - 1.5 x 55	SP.65.210.00	05836
72	01	ANEL ELASTICO P/ EIXO Ø35 mm	-	04700
71	01	ROLAMENTO ESFERAS N°6006	-	04699
68	01	RETENTOR ESPECIAL (Ref.6868)	-	04698
67	02	ROLAMENTO ESFERAS N° 6206 Z	-	04697
66	01	TAMPA CAIXA TRANSMISSÃO	SP.55.066.10	04768
65	01	EIXO COROA Z = 86 DENTES	SP.55.065.00	05813
64	08	PARAF. ALLEN CAB. CILINDRICA M6 1x20	-	04748
62	01	PARAF. SEXTAVADO M8 x 20	-	05244
60	01	PARAFUSO ALLEN S/ CABEÇA M5-1 x 6	-	04676
59	05	ARRUELA DENTADA M8	-	03993
56	01	BUCHA DA BIELA	SP.65.056.00	04541
55	01	BIELA	SP.65.055.01	04548
53	01	CAIXA TRANSMISSÃO	SP.65.053.10	04546
51	01	MOTOR HONDA 3 HP ( GASOLINA )	SP.55.050.00	04694
50	01	EIXO PINHÃO Z = 11 DENTES	-	04692
47	01	ARRUELA EXTERNA Øint. 8,5	SP.65.047.00	04540
46	03	PATIM	SP.55.046.03	04539
45	01	ARRUELA INTERNA Øint. 20	SP.55.045.02	04690
25	01	PARAFUSO DO RESPIRO	SP.65.187.00	04520
24	02	ARRUELA VEDAÇÃO ALUMINIO M14	-	04513
09	05	PORCA SEXTAVADA PARLOCK M10 - 1.5	-	04506
08	04	ARRUELA DE PRESSÃO M10	-	04013
04	04	ARRUELA LISA M10	-	04014
REF.	QTD	DESCRIÇÃO DAS PEÇAS	CÓDIGO	SISTEMA

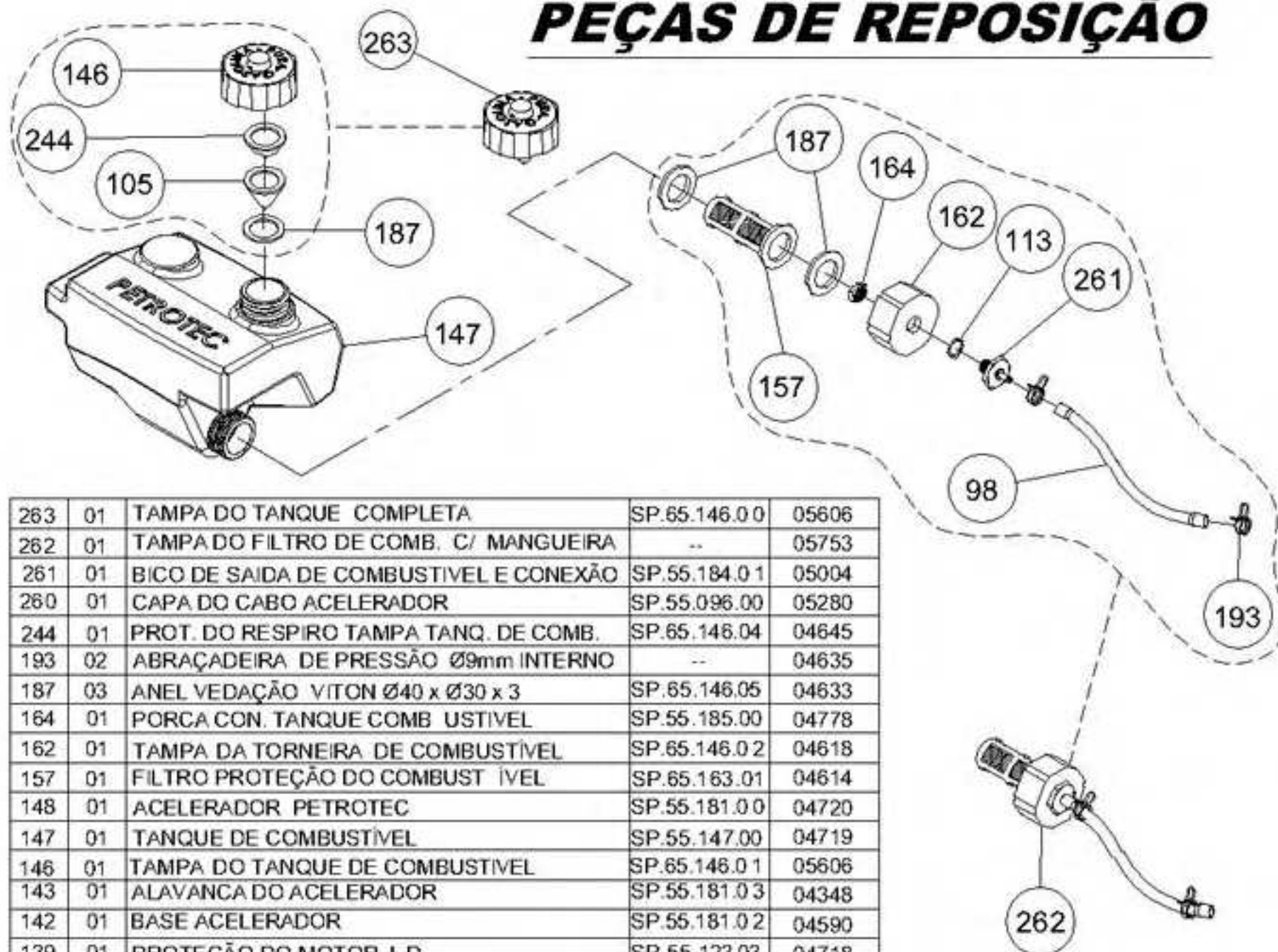
265	01	RESPIRO C/ OLHAL E PARAFUSO	-	05758
259	01	RESPIRO	SP.65.208.00	05756
258	01	EMBREAGEM COMPLETA	-	05752
250	01	MOLA DA MANGUEIRA PRÉ FILTRO	SP.55.089.01	04741
241	02	ANEL ELÁSTICO PARA FURO Ø62mm	-	04641
235	04	BUCHA ENC. CAIXA DE FILTRO SUP. LATERAL	SP.55.188.01	04733
215	01	CAIXA PRÉ FILTRO	SP.55.188.00	04725
141	04	PARAF. SEXT. FLANGEADO M8 x 45	-	04709
118	04	PARAFUSO SEXT. FLANGEADO M6 x 20	-	04598
111	01	ANEL VEDAÇÃO CAIXA DE TRANSMISSÃO	SP.65.115.00	04593
107	01	CUBO 3 APOIOS	SP.55.046.01	04588
106	03	MOLA DE TRAÇÃO DA EMBREAGEM	SP.55.046.02	04587
97	01	OLHAL DO RESPIRO	SP.65.186.00	04585
94	01	PARTIDA RETRÁTIL (DETALHES PAG. 09)	-	05658
89	01	MANGUEIRA PRÉ FILTRO	SP.55.089.00	04711
88	02	ABRACADEIRA Ø 35 MM	-	04710
87	01	MANIPULO	-	05835
86	01	TAMPA PRÉ FILTRO	SP.55.086.00	04708
85	01	ESPUMA PRÉ FILTRO	SP.55.085.00	04707
82	01	ANEL ELASTICO P / EIXO Ø20 mm	-	04535
81	01	ANEL ELASTICO P / FURO Ø47 mm	-	04583
80	01	ROLAMENTO ESFERA 6204	-	04706
78	01	FLANGE DO MOTOR	SP.55.078.00	04705
76	01	ANEL ELASTICO P/ FURO Ø72 mm	-	04704
75	01	ROLAMENTO ESFERA 6207	-	04703
74	02	ANEL ELASTICO P/ EIXO Ø30 mm	-	04702

# PEÇAS DE REPOSIÇÃO





## PEÇAS DE REPOSIÇÃO



263	01	TAMPA DO TANQUE COMPLETA	SP.65.146.00	05606
262	01	TAMPA DO FILTRO DE COMB. C/ MANGUEIRA	--	05753
261	01	BICO DE SAIDA DE COMBUSTIVEL E CONEXÃO	SP.55.184.01	05004
260	01	CAPA DO CABO ACELERADOR	SP.55.096.00	05280
244	01	PROT. DO RESPIRO TAMPA TANQ. DE COMB.	SP.65.146.04	04645
193	02	ABRAÇADEIRA DE PRESSÃO Ø9mm INTERNO	--	04635
187	03	ANEL VEDAÇÃO VITON Ø40 x Ø30 x 3	SP.65.146.05	04633
164	01	PORCA CON. TANQUE COMB USTIVEL	SP.55.185.00	04778
162	01	TAMPA DA TORNEIRA DE COMBUSTIVEL	SP.65.146.02	04618
157	01	FILTRO PROTEÇÃO DO COMBUST IVEL	SP.65.163.01	04614
148	01	ACELERADOR PETROTEC	SP.55.181.00	04720
147	01	TANQUE DE COMBUSTIVEL	SP.55.147.00	04719
146	01	TAMPA DO TANQUE DE COMBUSTIVEL	SP.65.146.01	05606
143	01	ALAVANCA DO ACELERADOR	SP.55.181.03	04348
142	01	BASE ACELERADOR	SP.55.181.02	04590
139	01	PROTEÇÃO DO MOTOR L.D.	SP.55.123.03	04718
137	01	GUIDÃO	SP.55.161.00	04717
129	01	PLACA DE IDENTIFICAÇÃO	AS.36.105.15	04052
127	01	CABO DE AÇO DO ACELERADOR	--	04206
125	04	REBITE POP 1/8" x 3/4"	--	04053
124	01	PARAF. ALLEN C/C CHATA M8 - 1,25 x 35	--	04349
123	01	PROTEÇÃO DO MOTOR L.E.	SP.55.123.01	04715
121	01	PEGA	SP.55.179.00	04714
120	01	ARRUELA CALHEIRO M8	--	04334
119	01	PORCA SEXTAVADA PARLOCK M8 - 1,25	--	04350
113	01	ANEL O'RING (REF.2114)	--	04591
108	12	PARAF. SEXTAVADO M8 - 1,25 x 16	--	03988
105	01	QUEBRA ONDA TAMPA DE COMBUSTIVEL	SP.65.146.06	04586
98	01	MANGUEIRA CRISTAL INFERIOR Ø5 x 320mm	--	04765
96	01	PORCA PARLOCK M6 - 1	--	04758
95	05	ARRUELA DE PRESSÃO M6	--	04043
91	14	ARRUELA LISA M8	--	03985
83	04	PARAF. SEXTAVADO M10 - 1,5 x 20	--	04634
69	02	COXIM	SP.65.069.00	04562
63	05	PARAF. SEXTAVADO FLANGEADO M6 - 1 x 12	--	04564
59	05	ARRUELA DENTADA M8	--	03993
19	02	PARAFUSO SEXTAVADO M8 x 25	--	05705
12	01	FIM DE CURSO ACELERADOR	SP.65.188.00	04351
11	14	ARRUELA DE PRESSÃO M8	--	04122
08	04	ARRUELA DE PRESSÃO M10	--	04013
04	04	ARRUELA LISA M10	--	04014
REF.	QTD	DESCRIÇÃO DAS PEÇAS	CÓDIGO	SISTEMA



---

## ***GARANTIA***

### ***TERMO DE GARANTIA***

A PETROTEC EQUIPAMENTOS E ACESSÓRIOS PARA CONSTRUÇÃO CIVIL LTDA, empresa sediada a Rua: Barão do Rio Branco nº 2069 CEP 14.160-570 Sertãozinho-SP. Telefone: 0 (xx) 16 - 2105 - 7700 Fax: 0 (xx) 16 - 2105 - 7719, doravante designada PETROTEC, garante seus produtos e peças nas seguintes condições:

- 1 - Os equipamentos e acessórios tem garantia de 180 dias a partir da emissão da nota fiscal.
- 2 - A PETROTEC garante os seus equipamentos por defeito de fabricação, desde que a utilização do mesmo esteja de acordo com as especificações descritas no manual.
- 3 - Peças de reposição vendidas ao consumidor são garantidas contra defeitos de fabricação pelo prazo determinado de 90 dias.
- 4 - A PETROTEC assegura ao consumidor o fornecimento de peças de reposição dentro do prazo determinado, as obrigações ligadas a presente garantia.
- 5 - Custos de transporte e expedição, seja para avaliação e ou reparo por conta de uma reclamação com base na garantia deverá ocorrer por conta do cliente.
- 6 - A presente garantia ficará sem efeito nas seguintes condições:
  - 6.1 - Instalação de peças não originais e ou alteração introduzida no produto sem a prévia autorização da PETROTEC.
  - 6.2 - Operação fora dos padrões especificados, danos causados por defeitos na rede elétrica e ou proteção elétrica (equipamentos fornecidos com motor elétrico).
  - 6.3 - Quando for executar qualquer tipo de manutenção no produto sem prévia autorização da PETROTEC.
- 7 - A GARANTIA do motor (equipamentos que possuem motor elétrico ou gasolina), será prestada pela rede de concessionárias do fabricante do motor, conforme manual e certificado de garantia anexo.
- 8 - Não estão cobertos por esta GARANTIA, nas seguintes condições:
  - 8.1 - Desgaste normal de peças.
  - 8.2 - Deteriorização da pintura devido a má utilização do equipamento.
  - 8.3 - Qualquer defeito no produto decorrente a situação ao item 6.
- 9 - A PETROTEC reserva-se o direito de alterar o projeto para introduzir melhorias no seu produto sem prévio aviso, sem estar obrigada a efetuar as mesmas alterações ou melhorias nos produtos comercializados anteriormente.

***NOTA: A PRESENTE GARANTIA ENCONTRA-SE TOTALMENTE ADEQUADA AO "CÓDIGO DOS DIREITOS DO CONSUMIDOR"***



# PETROTEC

POWERED by **HONDA**

**PETROTEC MAQ. E ACESSÓRIOS PARA CONSTRUÇÃO CIVIL LTDA.**

Rua Barão do Rio Branco, 2069 - CEP. 14160-570

Fone: 0 xx (16) 2105-7700 Fax: 0 xx (16) 2105 7719

E-mail: [petrotec@petrotec.com.br](mailto:petrotec@petrotec.com.br)

[www.petrotec.com.br](http://www.petrotec.com.br)

Sertãozinho - SP