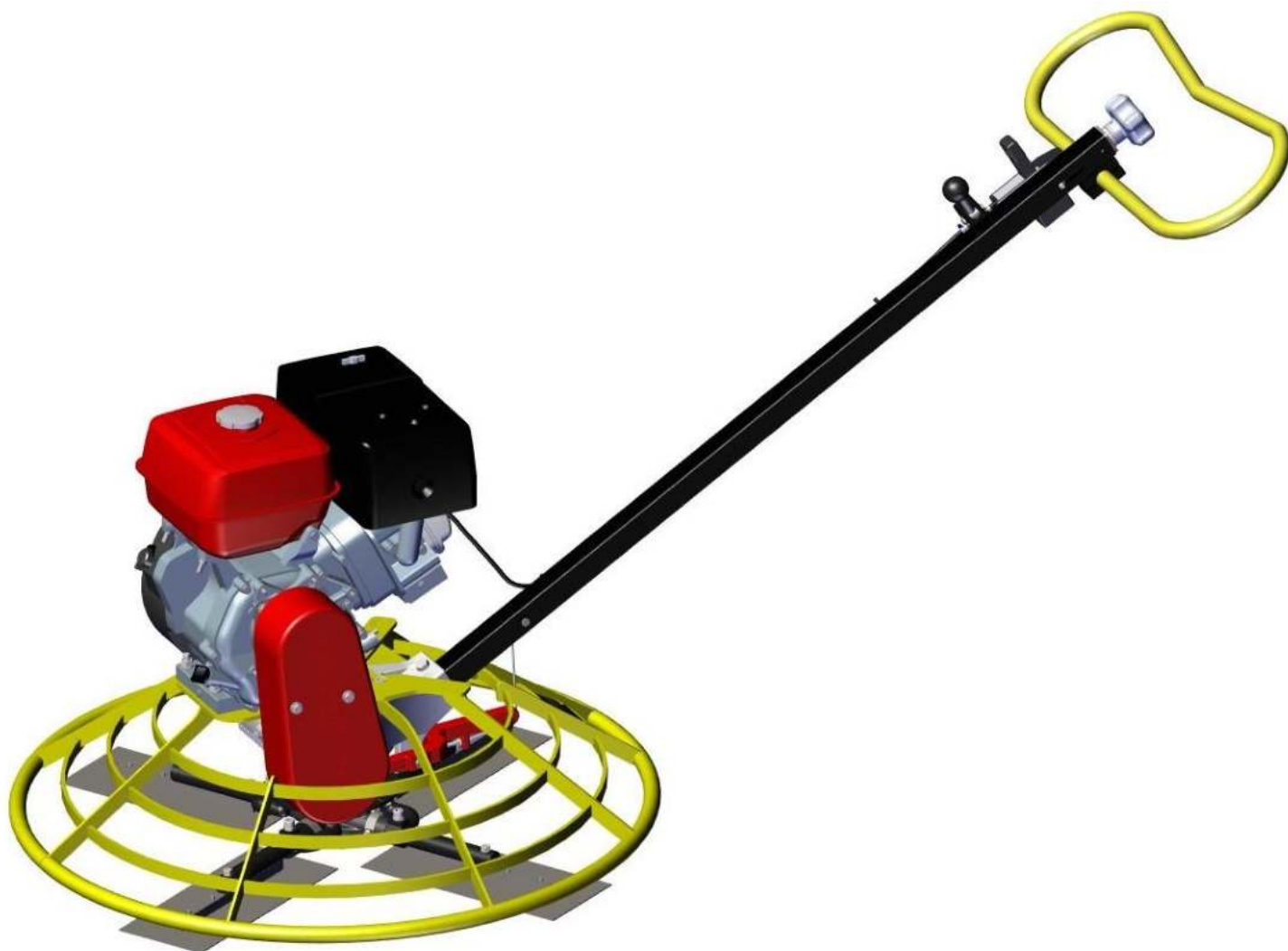


**PETROTEC**  
EQUIPAMENTOS PARA CONSTRUÇÃO

## MANUAL DO PROPRIETÁRIO



Consulte o manual **AQUI**

Aponte a câmera do seu celular no  
QRCode e consulte o manual, online.

MODELO: PT.36"  
VERSÃO: 2.0.22  
REVISÃO: 16/05/2022

## SUMÁRIO

<b>PREFÁCIO</b>	<b>3</b>
<b>INFORMAÇÕES DE SEGURANÇA</b>	<b>4</b>
INDICAÇÕES DE SEGURANÇA	4
SEGURANÇA DA OPERAÇÃO	4
SEGURANÇA DO OPERADOR	5
SEGURANÇA NA MANUTENÇÃO	5
<b>DADOS TÉCNICOS</b>	<b>6</b>
MOTORES	6
EQUIPAMENTO	6
<b>DESCRIÇÃO DA ALISADORA SIMPLES</b>	<b>7</b>
<b>PROCEDIMENTO DE ARRANQUE E PARADA</b>	<b>8</b>
MOTOR - COMPONENTES	8
PROCEDIMENTOS	8
<b>OPERAÇÃO DE TRABALHO</b>	<b>9</b>
COMANDOS	9
RECOMENDAÇÕES DE TRABALHO	10
OPERAÇÃO DE ACABAMENTO	11
REGULAGEM DO GUIDÃO	11
ALAVANCA DE ACELERAÇÃO	11
CHAVE DE SEGURANÇA	12
REGULAGEM DA INCLINAÇÃO DAS LÂMINAS	12
<b>MANUTENÇÃO</b>	<b>14</b>
TROCA DAS LÂMINAS	14
ALINHAMENTO DAS LÂMINAS	15
TROCA DA CORREIA	16
MANUTENÇÃO – MOTOR	17
VERIFICAÇÃO DO NÍVEL DE ÓLEO DO MOTOR	17
VERIFICAÇÃO DO NÍVEL DE ÓLEO DO MOTOR	18
TROCA E LIMPEZA DO FILTRO DE AR	18
AJUSTE DA MARCHA LENTA	19
VELA DE IGNIÇÃO – MONTAGEM E AJUSTE DE CONTATO	20
TABELA DE MANUTENÇÃO	20
<b>ASSISTÊNCIA TÉCNICA</b>	<b>22</b>
CHECKLIST	22
ASSISTÊNCIA TÉCNICA – MANUTENÇÃO	22
ASSISTÊNCIA TÉCNICA – MOTOR	22
MANUTENÇÃO A CADA 8 HORAS OU DIARIAMENTE	23
ARMAZENAMENTO A LONGO PRAZO	23
<b>REPOSIÇÃO DE PEÇAS</b>	<b>23</b>
<b>ANOTAÇÕES GERAIS</b>	<b>30</b>
<b>TERMO DE GARANTIA</b>	<b>31</b>
<b>REVISÕES</b>	<b>32</b>

## PREFÁCIO

### PREFÁCIO

Este manual contém informações e procedimentos de operação e manutenção do equipamento. Para a sua própria segurança e para evitar ferimentos, leia, entenda e siga as instruções descritas neste manual cuidadosamente.

Mantenha este manual ou uma cópia dele junto a máquina. Se este manual for perdido ou necessitar de uma cópia acesse diretamente em nosso site [www.petrotec.com.br/assistencia-tecnica/manuais/](http://www.petrotec.com.br/assistencia-tecnica/manuais/) ou pelo QR Code abaixo.



Aponte a câmera do seu celular no QRCode e consulte o manual, online.

A Petrotec reserva-se o direito de alterar qualquer trecho das informações sem aviso prévio.

## INFORMAÇÕES DE SEGURANÇA

### INDICAÇÕES DE SEGURANÇA

Este manual contém avisos de PERIGO, ATENÇÃO, CUIDADO, PRECAUÇÃO E OBSERVAÇÃO que deverão ser seguidos a fim de reduzir a possibilidade de acidentes pessoais ou danos ao equipamento por uso inadequado.



Este é o símbolo de alerta de segurança. Ele é usado para preveni-lo sobre os riscos potenciais de acidentes pessoais. Observe todas as mensagens que acompanham este símbolo para evitar a possibilidade de ferimento ou morte.



**PERIGO**

PERIGO indica uma situação perigosa que, se não for evitada, poderá causar danos mortais ou ferimentos graves.



**ATENÇÃO**

ATENÇÃO indica uma situação perigosa que, se não for evitada, poderá causar danos mortais ou ferimentos graves.



**CUIDADO**

CUIDADO indica uma situação perigosa que, se não for evitada, poderá causar ferimentos ligeiros ou moderados.

### SEGURANÇA DA OPERAÇÃO



**ATENÇÃO**

1 - A operação segura deste equipamento exige familiaridade e treinamento adequado. Equipamentos operados indevidamente por pessoal não qualificado podem ser perigosos. Leia as instruções de operação e familiarize-se com a localização e uso adequado de todos os instrumentos e comandos do equipamento. Operadores inexperientes devem receber instruções de alguém familiarizado com o equipamento antes que seja permitido operar a máquina.

2 – Nunca encoste no escape, cilindros do motor ou aletas de arrefecimento quando estiverem quentes, pois podem causar queimaduras.

3 – Nunca opere a máquina sem a proteção da transmissão por correias. A correia e a polia expostas criam uma situação potencialmente perigosa podendo causar acidentes sérios.

4 – Nunca deixe a máquina funcionar desacompanhada.

5 – Não opere a máquina em ambiente fechado a não ser que exista ventilação adequada através de dispositivos como exaustor. Gases de exaustão provenientes do motor contém gás carbônico; exposição a este pode causar perda de consciência e levar à morte.

6 – Mantenha as mãos, os pés, os cabelos e roupas longe de peças em movimento, pois podem causar acidentes graves.

7 – Utilize sempre E.P.I (Equipamento de proteção individual) adequado sempre que operar ou realizar qualquer manutenção no equipamento.

## SEGURANÇA DO OPERADOR



1 - Equipamentos com motor a combustão interna apresentam perigo em potencial durante o funcionamento e abastecimento. Leia e siga as instruções de advertência no manual do motor e as instruções de segurança fornecidas neste manual. A falta de atenção em seguir as normas de segurança apresentadas podem resultar em acidentes sérios ou morte.

2 – Não fume ao operar a máquina e ao reabastecer o motor.

3 – Não reabasteça quando o motor estiver; quente, em funcionamento, próximo a chamas e certifique-se que esteja em áreas bem ventiladas. Sempre recoloca a tampa do tanque de combustível após o reabastecimento.

4 – Sempre mantenha a área ao redor do escapamento e áreas quentes do equipamento isenta de detritos para reduzir a possibilidade de incêndio acidental.

## SEGURANÇA NA MANUTENÇÃO



1 - Equipamentos assistidos inadequadamente podem colocar em risco a segurança! Para que o equipamento funcione de modo seguro e adequado, é necessária a manutenção preventiva e consertos ocasionais.

2 – Não limpe ou faça manutenção com a máquina funcionando. Partes giratórias podem causar acidentes sérios.

3 – Não utilize gasolina, solventes inflamáveis ou outros tipos de combustíveis para limpar peças, especialmente em recintos fechados, o acúmulo de vapores provenientes deles pode se tornar explosivos.

4 – Sempre desligue e retire a chave de ignição antes de iniciar qualquer manutenção ou limpeza (Para equipamentos com partida elétrica).

5 - Sempre desligue a bateria para fazer manutenção no sistema elétrico (Para equipamentos com partida elétrica).

6 – Utilize sempre peças projetadas e recomendadas pela Petrotec.

## DADOS TÉCNICOS

### MOTORES

<b>TABELA DE DADOS TÉCNICOS DO MOTOR - BRANCO</b>			
Modelo	B4T – 5.5 H	B4T – 8.5 H	B4T – 13.0 H
Tipo do motor	04 Tempos		
Combustível	Gasolina		
Potência máxima	5,5 CV	8,5 CV	13,0 CV
Velocidade operacional	3600 rpm		
Marcha lenta	1500 rpm	1500 rpm	1500 rpm
Vela	F7TC		
Folga da vela	0,7 – 0,8 mm		
Partida	Manual		
Lubrificação	Salpico		
Consumo de combustível	1,5 Litros / Hora	2,4 Litros / Hora	3,6 Litros / Hora
Capacidade de combustível	3,6 Litros	6,0 Litros	6,0 Litros
Capacidade de óleo motor	0,6 Litro	1,1 Litro	1,1 Litro
Tipo de óleo	SAE 20W-50 (API – SF)		

<b>TABELA DE DADOS TÉCNICOS DO MOTOR - BUFFALO</b>			
Modelo	BFG – 5.5	BFG – 8.0	BFG – 13.0
Tipo do motor	04 Tempos		
Combustível	Gasolina		
Potência máxima	5,5 CV	8,0 CV	13,0 CV
Velocidade operacional	3600 rpm		
Marcha lenta	1500 rpm	1500 rpm	1500 rpm
Vela	F7TC		
Folga da vela	0,7 – 0,8 mm		
Partida	Manual		
Lubrificação	Salpico		
Consumo de combustível	1,5 Litros / Hora	1,9 Litros / Hora	3,1 Litros / Hora
Capacidade de combustível	3,6 Litros	6,0 Litros	6,0 Litros
Capacidade de óleo motor	0,6 Litro	1,1 Litro	1,1 Litro
Tipo de óleo	SAE 20W-50 (API – SF – SG –SH - SJ)		

### EQUIPAMENTO

<b>TABELA DE DADOS TÉCNICOS DO EQUIPAMENTO</b>			
Modelo	PT. 36"		
Dimensões (CxLxA)	1960mm x 970mm x 925mm		
Peso	76,0 kg	88,5 kg	92,0 kg
Rpm de trabalho	120 rpm		
Tipo de óleo do redutor	Sintético OR – 460 Molygrafit		
Capacidade óleo redutor	0,65 Litro		
Tipo de transmissão	Correia – AX 26	Correia – AX 29	Correia AX - 29



## DESCRIÇÃO DA ALISADORA SIMPLES



MOTOR.....	01
REDUTOR.....	02
CONJUNTO CRUZETA.....	03
SAIA.....	04
PROTEÇÃO DA CORREIA.....	05
ACELERADOR.....	06

CHAVE DE SEGURANÇA.....	07
MANÍPULO DE INCLINAÇÃO DAS LÂMINAS.....	08
BRAÇO.....	09
GUIDÃO.....	10
ALÇA DE PARTIDA.....	11

# PROCEDIMENTO DE ARRANQUE E PARADA

## MOTOR - COMPONENTES



## PROCEDIMENTOS

1. Abra a torneira de combustível, deslocando alavanca de combustível ON/OFF (Ligado/Desligado) totalmente para a direita.
2. Acione a alavanca do afogador para a direita deixando o na posição "afogado" (Só se faz necessário acionar o afogador quando a partida é a frio).
3. Gire o interruptor ON/OFF (Ligado/Desligado) do motor no sentido Horário para posição (I).
4. Mantenha o acelerador na posição de funcionamento em marcha lenta, com a alavanca deslocada para a esquerda.
5. Para a partida da máquina mantenha a estabilizada segurando com uma das mãos o Guidão e a outra no movimento de puxar a Alça de Partida. Puxe a alça de partida suavemente até sentir a resistência do motor. Puxe com vigor até o motor funcionar.
6. Repita se necessário até o motor ligar.
7. Assim que o motor ligar, mova gradualmente a alavanca do afogador para a posição inicial, deslocando-a para a esquerda.
8. Se o Motor não ligar após várias tentativas, siga o guia de resolução de problemas.
9. Para parar o motor, coloque o acelerador em funcionamento de marcha lenta e gire o interruptor ON/OFF (ligado/Desligado) do motor no sentido Anti-horário para posição (o).
10. Retorne a alavanca de combustível para a posição OFF.



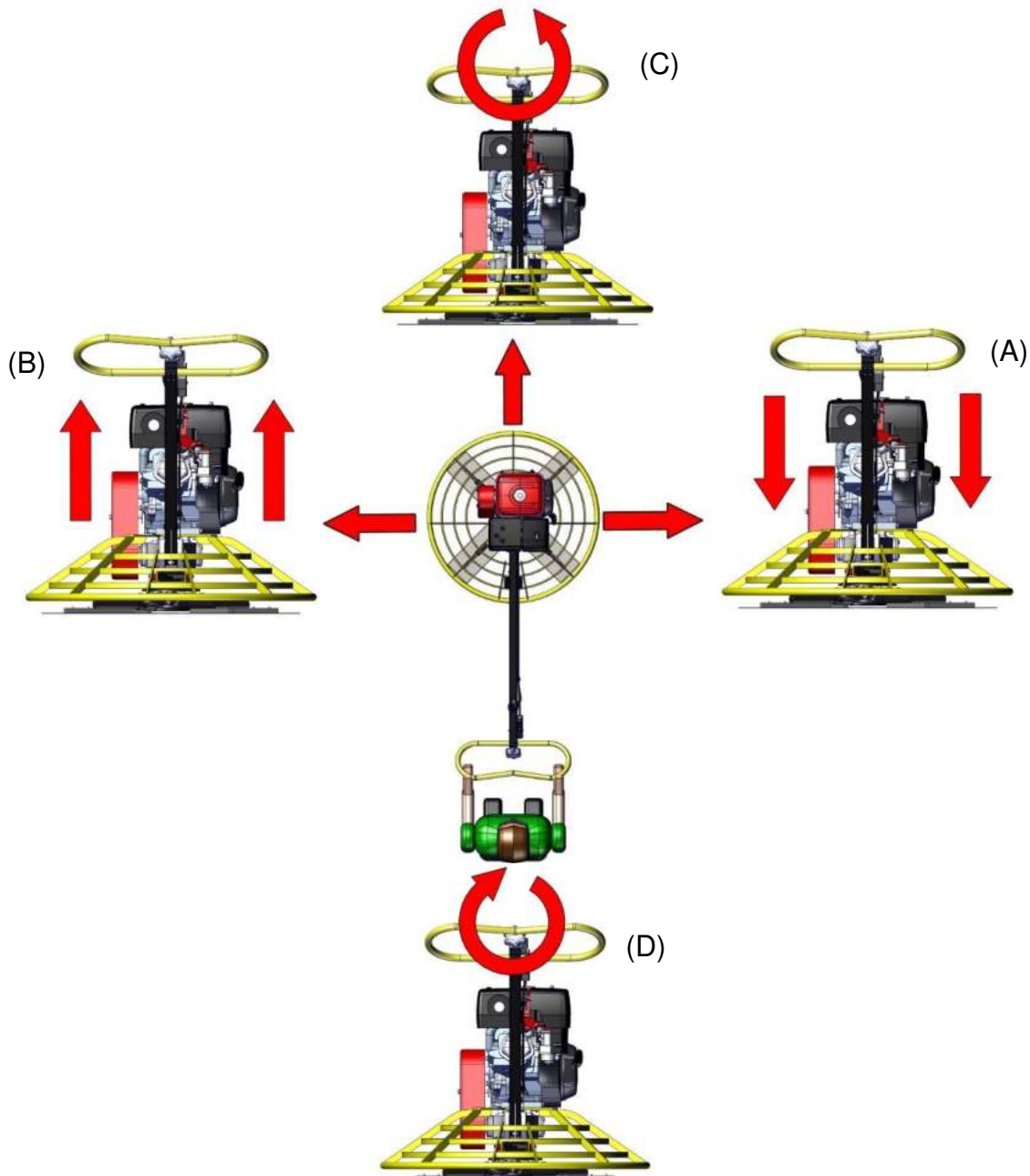
## OPERAÇÃO DE TRABALHO

### COMANDOS

Conduzir a Alisadora Simples” sobre o piso é muito simples. Coloque-se na posição do operador atrás do centro do guidão com um bom equilíbrio e acione lentamente o acelerador até obter a velocidade desejada.

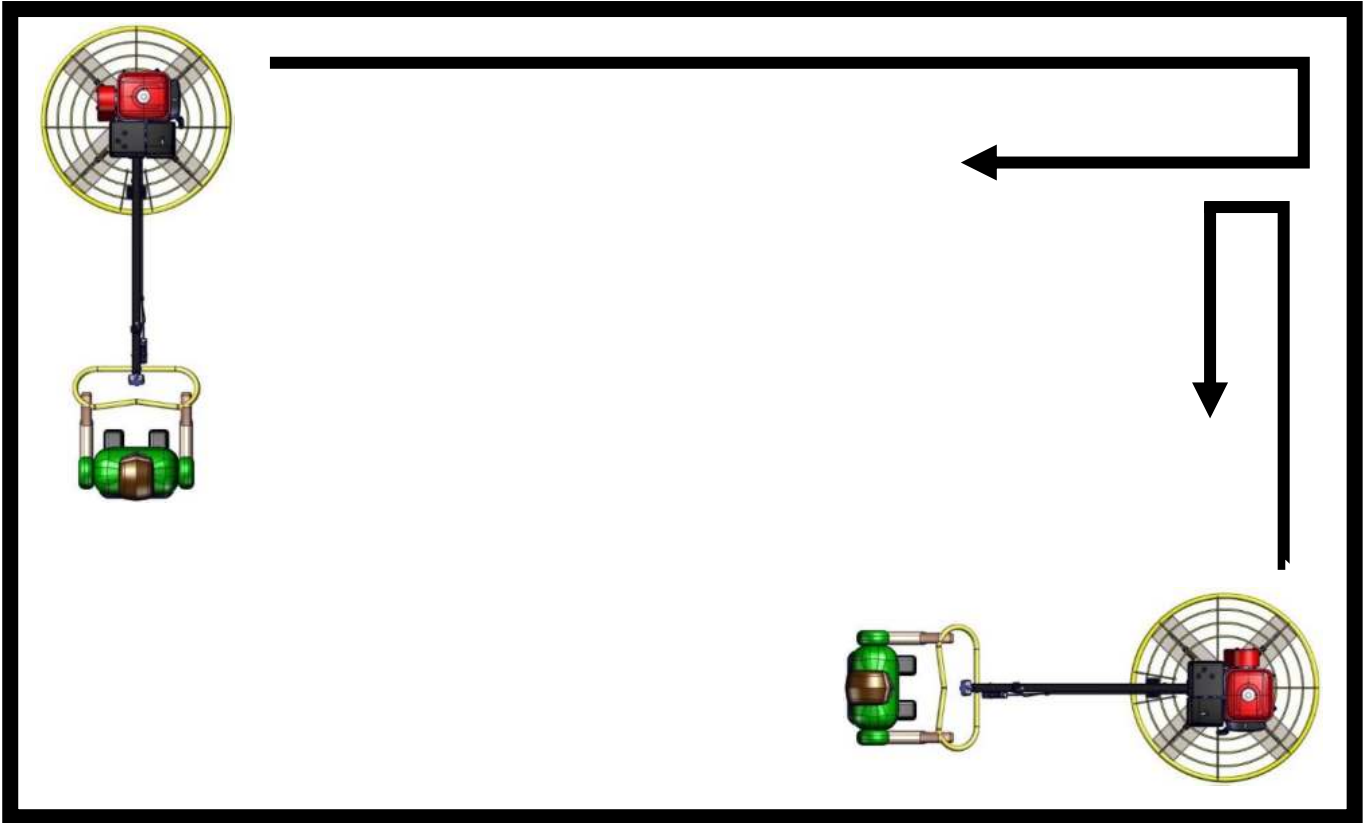
1. Empurre o Guidão para baixo (A) para deslocar a máquina para a direita.
2. Puxe o Guidão para cima (B) para deslocar a máquina para a esquerda.
3. Gire ligeiramente para direita (C) para máquina se deslocar para frente.
4. Gire ligeiramente para a esquerda (D) para a máquina se deslocar para trás

Mantenha o punho na posição neutra, a máquina se manterá estacionada.



## RECOMENDAÇÕES DE TRABALHO

É recomendado que o equipamento opere no sentido indicado na figura abaixo, para diminuir as falhas no concreto.



### Preparação da Superfície de Concreto

A utilização de uma máquina com vibração mecânica para preparar a superfície a ser concretada permite uma boa compactação e produz uma superfície ideal para acabamento.

Convém recordar que as máquinas de flotação/acabamento não reparam, nem corrigem um piso com falhas de argamassa.

### Operação de Flotação

A Alisadora simples estará pronta para trabalhar quando a marca de seus sapatos no piso atingir de 2 a 3 mm. O tempo de operação depende das condições climáticas.

Após terminar cada operação, o motor deverá ser desligado. Nunca pare a máquina com o motor trabalhando, especialmente durante a operação de flotação, quando o concreto estiver relativamente mole.

Considerando que a máquina é pesada, se for deixada em funcionamento no concreto mole no mesmo ponto, poderá causar dano no piso acabado.

## OPERAÇÃO DE ACABAMENTO

Após a operação de flotação, a primeira coisa a fazer é remover o disco de flotação das pás de acabamento e limpar o conjunto da cruzeta e a saia de proteção da pasta de cimento/concreto recolhido durante a operação de flotação.

Aumento a inclinação das lâminas em até 5 graus para a primeira operação de acabamento e depois continue a aumentar o grau nas operações seguintes.

Se algumas áreas do concreto endurecer demasiadamente, poderá aplicar uma pequena quantidade de água com uma brocha para ajudar a concluir o acabamento.

Tenha cuidado em utilizar a ALISADORA SIMPLES em áreas que tenha sido aplicado água, porque a máquina tem tendência a deslizar.

## REGULAGEM DO GUIDÃO

Para ajustar o ângulo de inclinação do guidão, solte os parafusos de fixação e regule conforme necessidade do operador.



## ALAVANCA DE ACELERAÇÃO

Alavanca de velocidade controla a rotação do motor.

ROTAÇÃO MARCHA LENTA – 1500 a 1650 RPM

ROTAÇÃO DE TRABALHO – 3500 a 3600 RPM

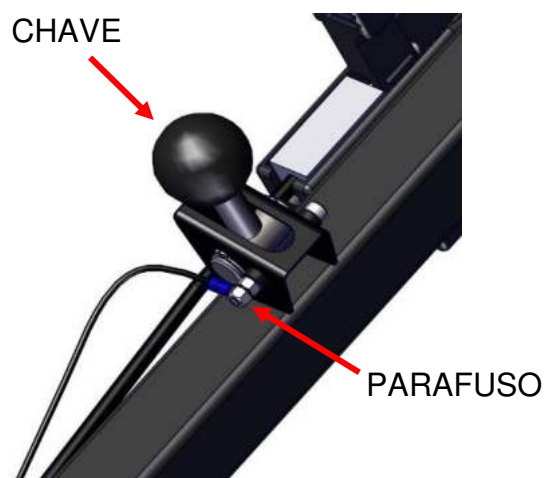


## CHAVE DE SEGURANÇA

A chave geral ou dispositivo de segurança localizado no braço do equipamento tem por finalidade prevenir acidente. Por exemplo; se o operador perde o controle do equipamento e este começa a girar, o dispositivo através da força centrífuga desligará o motor automaticamente.

Quando a chave encosta no parafuso fecha o circuito desarmando o motor.

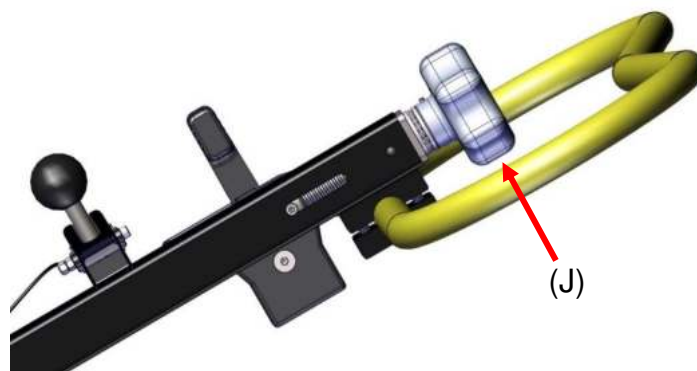
Para armá-lo volte a posição inicial, ou seja, sem contato com o parafuso.







## REGULAGEM DA INCLINAÇÃO DAS LÂMINAS

Durante o acabamento, o assentamento/endurecimento pode variar, regule a inclinação das lâminas durante a operação de acordo com a situação do concreto ainda com a máquina em funcionamento.

Para ajustar o ângulo de inclinação necessário das lâminas, gire o manipulador (J) no sentido horário, e para reduzir a inclinação gire o manipulador (J) no sentido anti-horário.



## REGULAGEM DA INCLINAÇÃO DAS LÂMINAS - TABELA

CONDIÇÕES DO CONCRETO PARA TRABALHO	ÂNGULO DE TRABALHO RECOMENDADO
MOLHADO / FRESCO	 PLANO (0°)
MOLHADO / MACIO	 PLANO (5°)
MACIO	 PLANO (10°)
SEMI-DURO / SÓLIDO	 PLANO (15°)

**NOTA:** A REGULAGEM DAS LÂMINAS PODE VARIAR DE ACORDO COM A NECESSIDADE DE ACABAMENTO, TIPO DE CONCRETO ENTRE OUTROS.

# MANUTENÇÃO

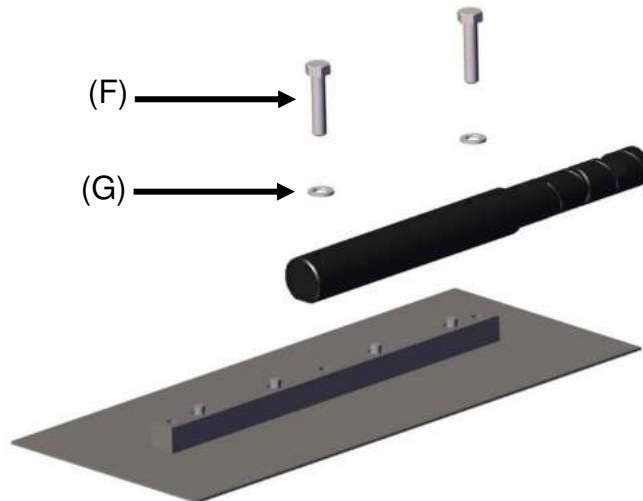
## TROCA DAS LÂMINAS

Certifique-se que o motor está desligado antes de substituir as lâminas.

Certifique-se de que a máquina está numa superfície plana; ajuste o controle de passo para que as lâminas assentem de forma plana na superfície.

Para ser efetuado a troca das lâminas deve-se observar o alinhamento, se necessário regular usando os parafusos de regulagem conforme a figura abaixo.

- Remova os parafusos (F) e as arruelas de aperto (G) de cada eixo.
- Antes de instalar as lâminas novas, limpe todo o cimento/ concreto do fundo e dos lados da ALISADORA DE PISOS SIMPLES.
- Instale parafusos (F) e arruelas (G) em cada eixo da ALISADORA DE PISOS DUPLA e aperte-os.



Tenha cuidado ao substituir lâminas velhas por lâminas novas. Devido à forma como as lâminas se gastam as lâminas velhas tornam-se AFIADAS. Como precaução de segurança, use luvas de proteção para trabalhos pesados durante esta operação a fim de evitar cortes nas mãos.

As Alisadoras simples da Petrotec é equipada com lâminas de acabamento de altíssima qualidade fabricada pela própria empresa, em aço temperado e polido de alta resistência e abrasão nos seguintes modelos:

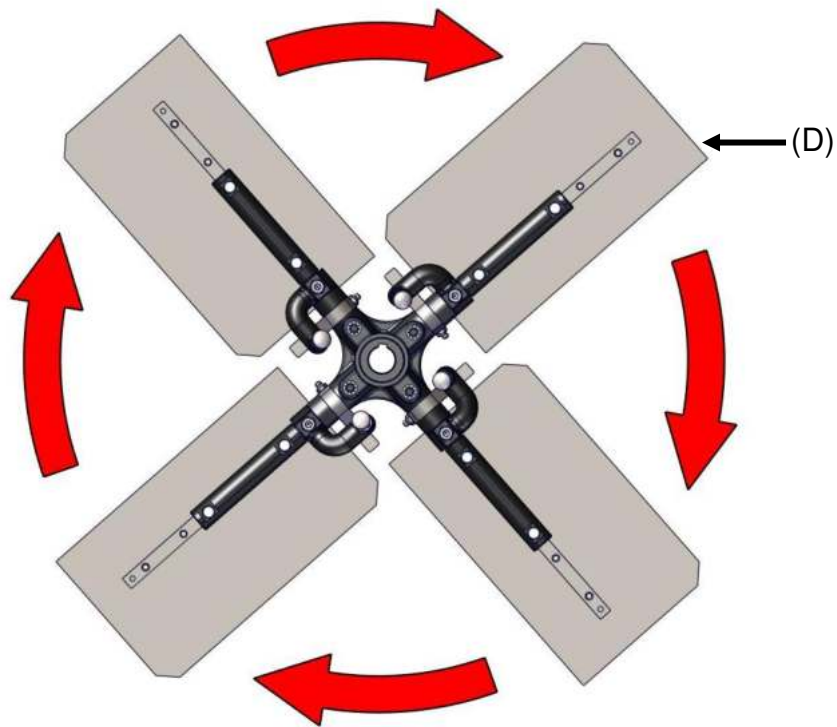
ACABAMENTO: FN-36.

DESEMPENO: Combinadas 36 (Vendido Separadamente)

As lâminas de acabamento são planas e simétricas, podendo ser montadas em ambas as direções.

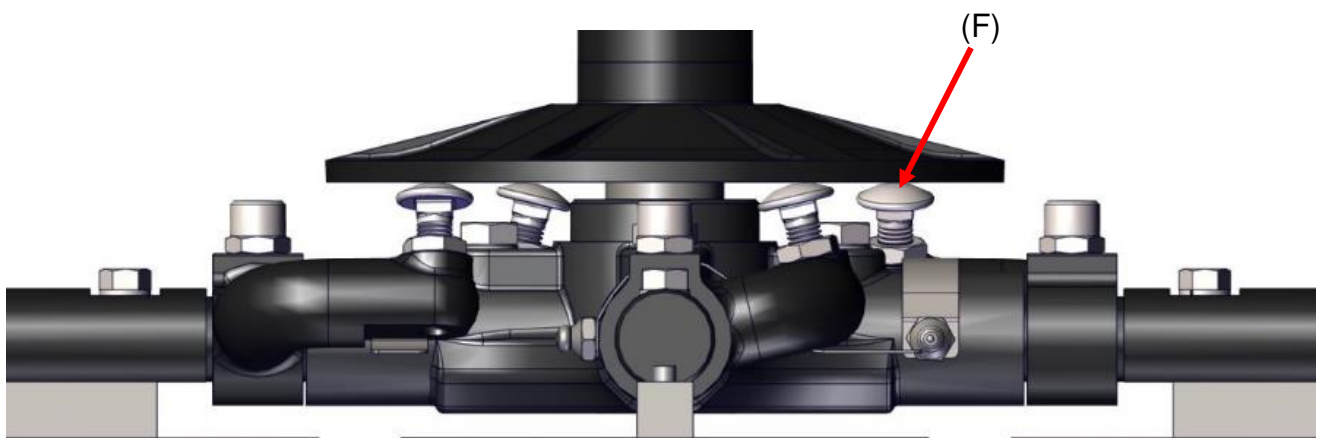


As Lâminas de desempenho (E) são montadas conforme a figura abaixo, mantendo contato angular com o piso de acordo com a rotação do equipamento.



### ALINHAMENTO DAS LÂMINAS

Para ser efetuada a troca das lâminas deve-se observar o alinhamento, e se necessário regular usando o parafuso (F) conforme a figura abaixo.



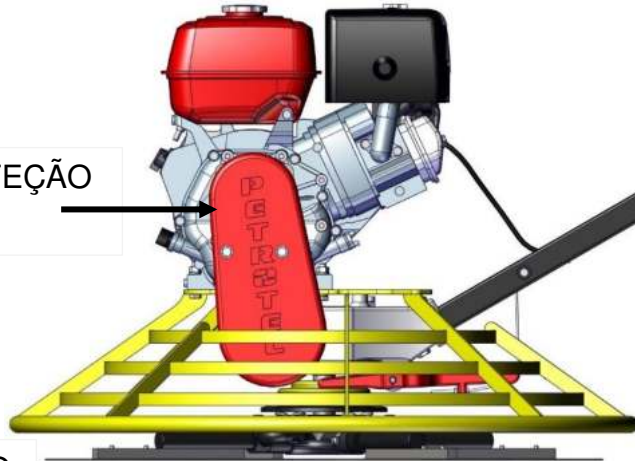
## TROCA DA CORREIA

Para ser executada a troca da correia, deve ser retirada a tampa de proteção, efetue esse procedimento com a máquina desligada, para segurança.

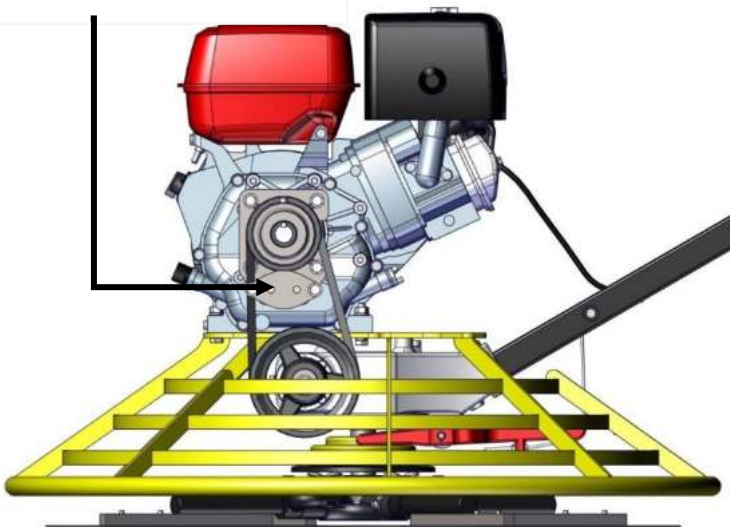
É normal que a correia tenha uma folga ao montar, a correia será tensionada quando a embreagem estiver operando.

Certifique-se que a tampa está bem fixa para operar a máquina novamente.

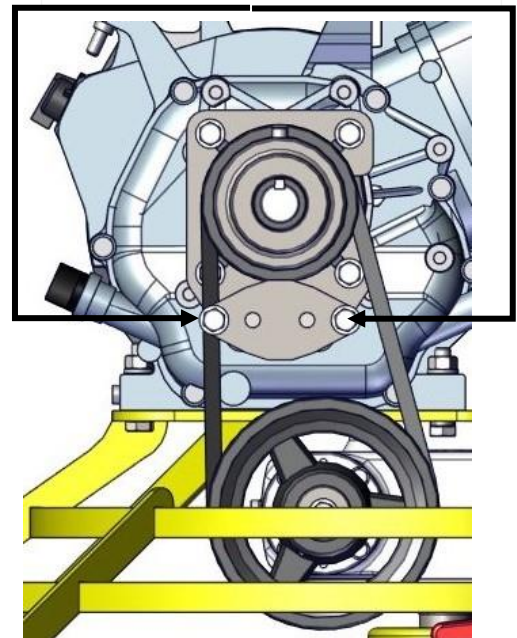
TAMPA DE PROTEÇÃO  
DA CORREIA



SUPOORTE DE FIXAÇÃO  
DA TAMPA



PARAFUSOS DE FIXAÇÃO  
PROTEÇÃO DA CORREIA



## MANUTENÇÃO – MOTOR

Sob condições de muita poeira, executar o serviço de manutenção com mais frequência.

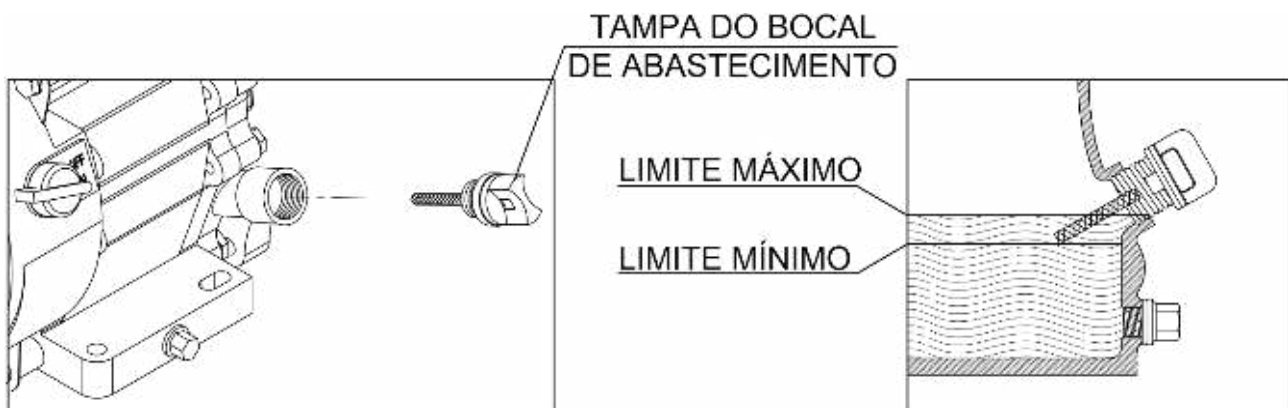
Para sua segurança, recomendamos que estes serviços sejam executados somente pelas concessionárias especificadas no manual do fabricante do motor



### VERIFICAÇÃO DO NÍVEL DE ÓLEO DO MOTOR

Verifique o nível de óleo do motor desligado o equipamento apoiado na posição correta, de acordo com os seguintes procedimentos:

1. Verifique-se a ALISADORA SIMPLES não esteve trabalhando nos últimos dez minutos.
2. Remova a tampa do bocal de abastecimento e verifique o nível de óleo conforme a figura.
3. Complete o nível se necessário.
4. Reinstale a tampa do local de abastecimento.



**FUNCIONAR O MOTOR COM FALTA OU EXCESSO DE ÓLEO PODE CAUSAR DANOS AO MESMO.**

## VERIFICAÇÃO DO NÍVEL DE ÓLEO DO MOTOR

Drene completamente o óleo enquanto o motor estiver quente rápida e completa.

1. Coloque um recipiente adequado embaixo do motor para resgatar o óleo usado, então remova a tampa do bocal e o bujão de drenagem
2. Depois de drenar completamente o óleo, reinstale o bujão de drenagem e aperte-o firmemente.

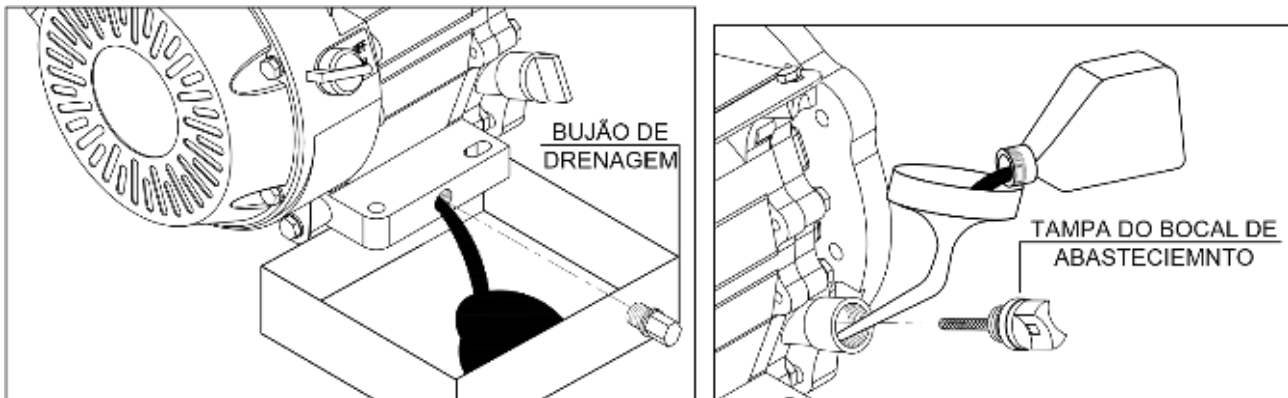
Óleo recomendado – Ver. Página 06

Capacidade de óleo no Carter do motor – Ver. Página 06

Nas primeiras 20 Horas de Trabalho da ALISADORA SIMPLES o óleo deverá ser trocado depois a cada 50 Horas.

Remoção impropria de óleo pode ser prejudicial ao meio Ambiente.

Quando for trocar o óleo, desfaça-se do óleo usado corretamente. Todo óleo lubrificante usado ou contaminado coletado deverá ser destinado à reciclagem por meio do processo de rerrefino procure local próximo a sua região.



## TROCA E LIMPEZA DO FILTRO DE AR

Limpe e troque o filtro sempre que necessário e com mais frequência quando operar o motor em locais com muita poeira. A limpeza e a qualidade do ar evitam o mau funcionamento do carburador.



**CUIDADO**

**NÃO USE GASOLINA OU SOLVENTES INFLAMÁVEIS PARA LIMPAR O FILTRO DE AR. ISTO PODE RESULTAR EM INCÊNDIO OU EXPLOSÃO**



**CUIDADO**

**NUNCA UTILIZE O MOTOR SEM FILTRO DE AR. O MOTOR IRÁ DESGATAR-SE RAPIDAMENTE.**



## PROCEDIMENTO DE DESACOPLAGEM

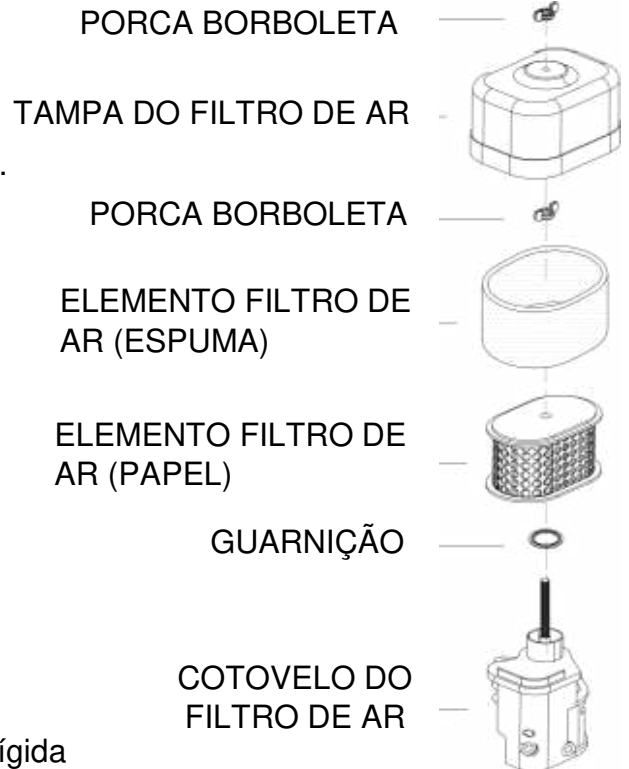
1. Solte a porca borboleta e remova a tampa.
2. Verifique-se os elementos do filtro de ar estão sujos ou abstraídos.
3. Reinstale os elementos e a tampa do filtro de ar.

## LIMPEZA DO ELEMENTO DE ESPUMA

1. Lave o elemento com uma solvente não inflamáveis e deixe-o secar completamente. Substitua o elemento se necessário.
2. Sature o elemento com óleo do motor e esprema o excesso.

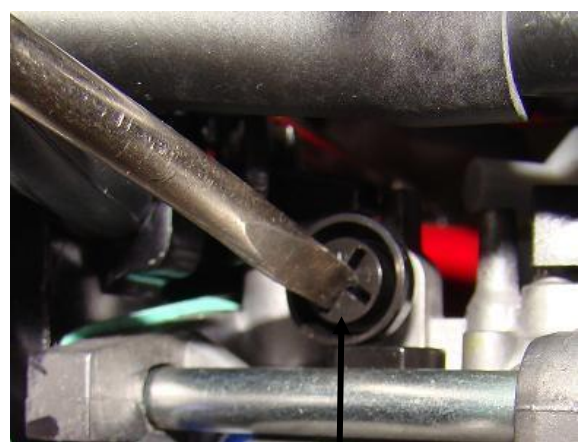
## LIMPEZA O ELEMENTO DE PAPEL.

Bata levemente o elemento contra uma superfície rígida para remover excesso de sujeira ou aplique ar comprimido sob baixa pressão (30 PSI ou menos) de dentro para fora, substitua o elemento se necessário.



## AJUSTE DA MARCHA LENTA

1. Acione o motor e deixe-o aquecer até atingir a temperatura normal de funcionamento.
2. Com o motor em marcha lenta, ajuste o parafuso de aceleração até obter marcha lenta especificada.



PARAFUSO DE AJUSTE DA MARCHA LENTA

MARCHA LENTA ESPECIFICADA – 1500 rpm

## VELA DE IGNIÇÃO – MONTAGEM E AJUSTE DE CONTATO

O uso incorreto da vela pode causar danos ao motor.

1. Remova a vela de ignição e limpe completamente ao redor base da vela de ignição.
2. Remova a vela com a chave de “vela 13/16” Pol.
3. Inspeção a vela de ignição. Substitua a vela se os eletrodos estiverem desgastados ou se o isolador estiver rachado ou lascado. Limpe a vela com uma escova de aço se for usá-la novamente.
4. Tamanho da abertura da vela deve ser entre 0,70mm e 0,80mm.
5. Instale a arruela da vela e rosqueie a vela de ignição com a mão para evitar danos às roscas.
6. Depois de assentar a vela de ignição, aperte-a com chave de vela para comprimir a arruela. Se uma vela usada está sendo reinstalada de um aperto final 1/8 – 1/4 de volta após assentar. Se uma nova vela está sendo instalada, de um aperto final 1/2 volta depois que a vela assentar.
7. Aperte a vela de ignição.

DISTÂNCIA ENTRE  
ELETRODOS 0,70  
a 0,80mm

ARRUELA DE  
PRESSÃO



### TABELA DE MANUTENÇÃO

ITEM	20 Horas ou 1º Troca	50 Horas ou 3 meses	100 Horas ou 6 meses	300 Horas ou 12 meses	24 meses
Óleo do Motor	■	■			
Óleo do Redutor (1º Troca / Continua)			■	■	
Filtro de Ar (Trocar)			■		
Vela de Ignição (Verificar / Trocar)			■	■	
Folga das Válvulas (Verificar Ajuste)				■	
Tanque Comb./ Filtro		■			

### PRECAUÇÕES DE TRANSPORTE

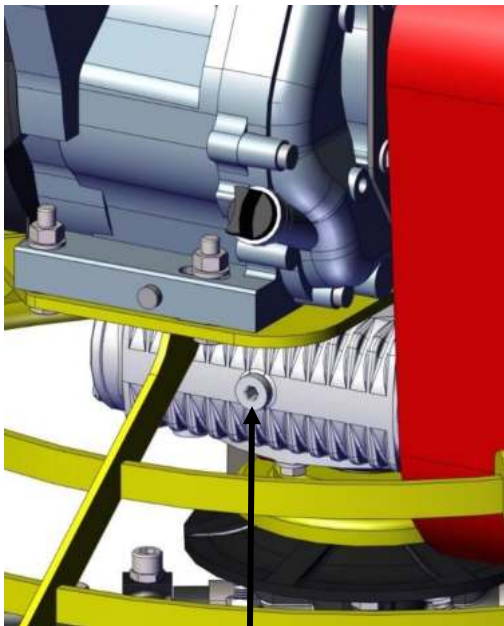
Se o seu motor estiver quente mantenha-o desligado por pelo menos 15 minutos antes de guardar.

O motor quente e abafado poderá danificar algumas peças ocasionando prejuízos. Se o tanque de combustível estiver cheio, coloque-o registro de combustível na posição fechada (OFF)

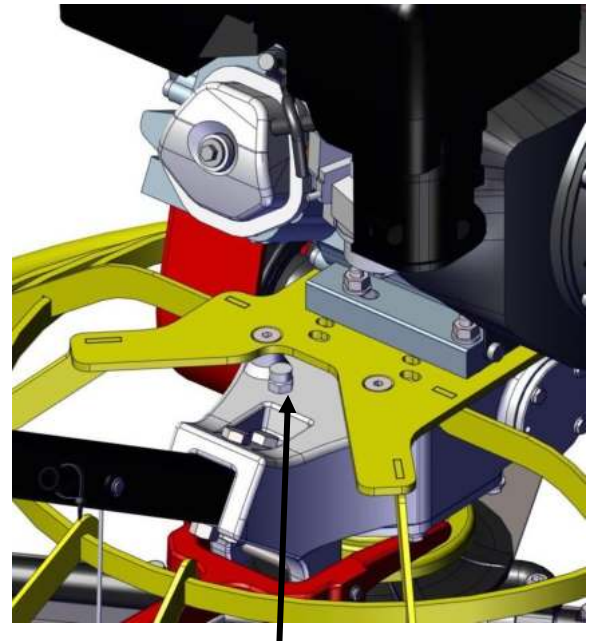


## VERIFICAÇÃO E TROCA DE ÓLEO DO REDUTOR

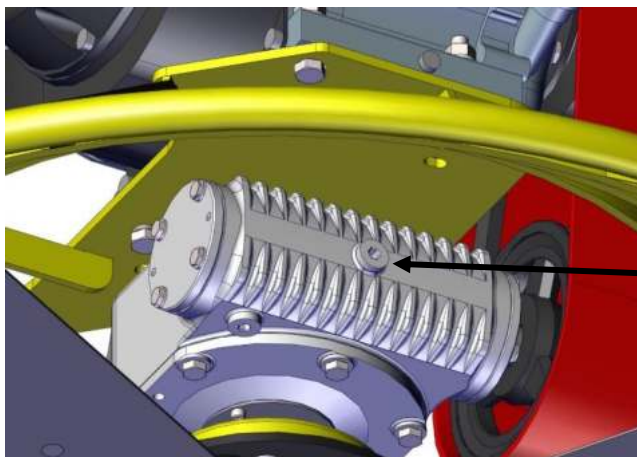
1. Verifique o nível de óleo do redutor com o equipamento desligado e apoiado na correta.
2. Verifique-se a ALISADORA SIMPLES não esteve trabalhando nos últimos dez minutos.
3. Se for necessário fazer alguma manutenção na caixa, verifique e troque o óleo do redutor para que o mesmo fique renovado. Caso contrário, a troca de óleo do redutor deve ser feita apenas uma vez a o ano.
4. Troque o Óleo utilizando os Tampões para esgotamento e verificação do nível de óleo e utilize a entrada do respiro para colocar o óleo.
5. Usar óleo Sintético OR 460 MOLYGRAFIT.



TAMPÃO DO  
NÍVEL DE ÓLEO



RESPIRO DO REDUTOR



TAMPÃO DE  
DRENO DO ÓLEO

# ASSISTÊNCIA TÉCNICA

## CHECKLIST

PROBLEMA	CAUSA	SOLUÇÃO
Motor não arranca	<ol style="list-style-type: none"><li>1. Motor Desligado.</li><li>2. Vela de Ignição Obstruída.</li><li>3. Filtro Sujo.</li><li>4. O Cabo de Vela de ignição está solto.</li></ol>	<ol style="list-style-type: none"><li>1. Ligue o Motor – (Pág. 8)</li><li>2. Limpe, verifique e acerte novamente a folga da Vela.</li><li>3. Limpe o Filtro.</li><li>4. Encaixe devidamente o Cabo da Vela</li></ol>
Geração de Ondulação no Concreto.	<ol style="list-style-type: none"><li>1. Eixo Principal.</li><li>2. Lâminas.</li></ol>	<ol style="list-style-type: none"><li>1. Se a máquina apresentar um movimento de rodagem verifique o eixo principal da caixa de engrenagens,</li><li>2. Verifique os desgastes das lâminas e se necessário substituir a mesma.</li></ol>
Ruído excessivo, vibração ou oscilação das lâminas.	<ol style="list-style-type: none"><li>1. Verifique o estado dos Rolamentos.</li><li>2. Verifique o Aperto das porcas da máquina.</li><li>3. Inspeccione a Lâmina em busca de sinais de Danos.</li></ol>	<ol style="list-style-type: none"><li>1. Substitua caso o rolamento esteja danificado.</li><li>2. Reaperte ou troque os Parafusos e se necessário cole com trava rosca.</li><li>3. Vire ou troque a Lâmina conforme a necessidade.</li></ol>

## ASSISTÊNCIA TÉCNICA – MANUTENÇÃO

A Petrotec projetou a Alisadora Simples 36” para proporcionar muitos anos de serviços sem qualquer problema, entretanto, é importante que a manutenção descrita neste manual seja realizada.

Recomenda-se que as principais manutenções da Alisadora Simples 36” deverão ser executadas na Petrotec. Utilize sempre peças genuínas para substituição, a utilização de peças não genuínas pode invalidar a sua garantia. Antes de qualquer serviço de manutenção da Alisadora Simples 36” desligue o motor, coloque sempre a Alisadora simples 36” ao nível do solo para garantir que os níveis de fluidos sejam corretamente lidos. Utilize apenas os óleos recomendados.

## ASSISTÊNCIA TÉCNICA – MOTOR

Proceda à assistência do motor de acordo com as especificações do fabricante do mesmo, consulte o manual de operação e manutenção.

## MANUTENÇÃO A CADA 8 HORAS OU DIARIAMENTE

- Checar a existência de parafusos e parafusos e porcas soltos ou quebrados.
- Verifique se necessário limpar o filtro de ar de acordo com as recomendações do fabricante do motor. Se as condições de operação forem com excesso de poeira, a limpeza do filtro de ar deverá ser realizada com mais frequência.
- Verifique o nível de óleo no Carter do motor e reabasteça se necessário.

## ARMAZENAMENTO A LONGO PRAZO

Para uma armazenagem ou estocagem em longo prazo, esvazie o combustível do carburador, fazendo o trabalhar com a torneira do combustível na posição fechada.

A composição química do combustível após uma armazenagem prolongada deteriora-se. Quando a Alisadora simples 36" necessitar de ser armazenado por um período prolongado retire todo o combustível do tanque.

Limpar as lâminas e aplique uma ligeira camada de óleo para evitar o aparecimento de ferrugem.

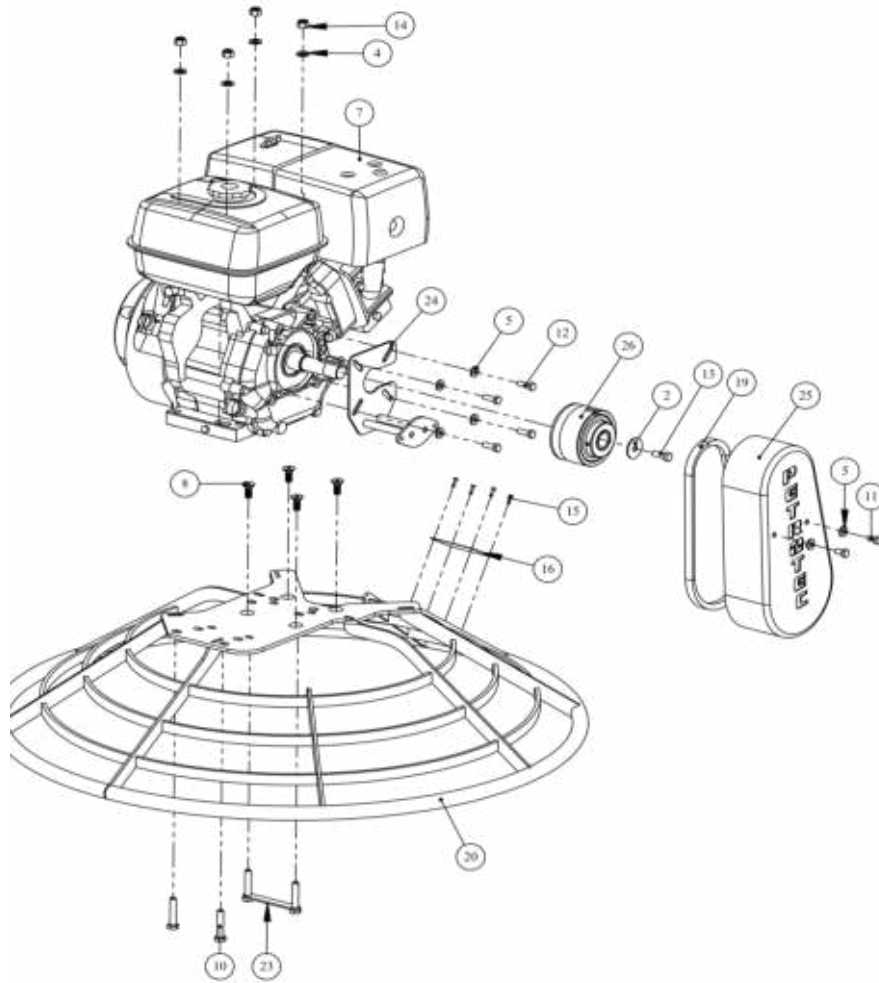
Mantenha sempre a Alisadora Simples 36" e coloque-o em lugar seco.

## REPOSIÇÃO DE PEÇAS

Quando encomendar peças de reposição, certifique-se que possui as seguintes informações.

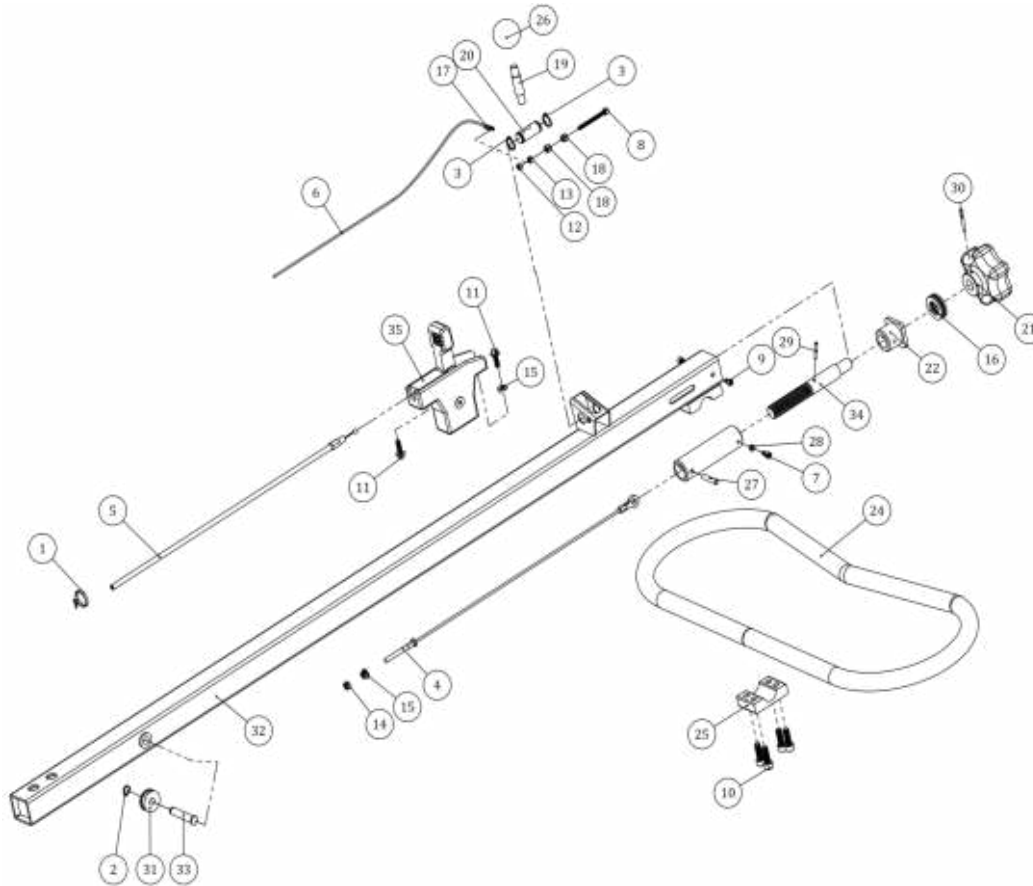
- Tipo de Alisadora Simples 36" e modelo.
- Número do item das peças a serem substituídas.
- Endereço completo onde as peças deverão ser entregues.

## REPOSIÇÃO DE PEÇAS



27	-	CORREIA AX-26 - CONTINENTAL	Correia PT.36 - 5 HP	10698
26	-	EMBREGEM COMPLETA MOTOR 5.5. HP	RV.TR.084.30	2341
26	1	EMBREGEM - MOTOR 8.9/10/13/15 HP - REGUA VIBRATORIA TRELÇADA	RV.TR.084.30	2338
25	1	PROTEÇÃO DAS CORREIAS - PT.36"	PT.36.150.00	10731
24	1	SUPORTE DE FIXAÇÃO - PT. 36" - MOTOR 13 HP	PT.36.147.00	10268
23	1	SUPORTE PARAFUSO - PT. 36" - 13 HP	PT.36.110.00	10248
22	-	SUPORTE PARAFUSO - PT. 36" - 5 HP	PT.36.109.00	10244
21	-	SUPORTE PARAFUSO - PT. 36" - 8 HP	PT.36.108.00	10245
20	1	SAIA - PT. 36"	PT.36.105.00	10230
19	1	CORREIA AX-29 - CONTINENTAL	Correia PT.36 - 8 HP	4880
18	-	MOLA DE TRACÃO DE IMM - MOTOR 5.5 HP	AS.36.147.10	5793
17	-	MOLA DE TRACÃO DE IMM - MOTOR 9 HP / 13 HP	AS.36.147.00	2584
16	1	PLACA DE IDENTIFICAÇÃO	AS.36.139.00	2985
15	4	REBITE POP 1/8" X 1/2"	--	3024
14	4	PORCA PARLOCK M10	--	2854
13	-	PARAF. SEXT. 07-10" x 1" - 20 UNF R.T	--	6016
13	1	PARAF. SEXT. 03-8" x 1" - 24 UNF R.T	--	2728
12	4	PARAF. SEXT. M8 x 1.25 x 25 RT 8.8	--	2799
11	2	PARAF. SEXT. M8 x 1.25 x 36 RT 8.8	--	2797
10	2	PARAF. SEXT. M10 x 1.5 x 50 RT 5.8	--	2757
9	-	PARAF. ALLEN M5 x 20 RT 12.9	--	2683
8	4	PARAF. ALLEN C.C M10 x 25	--	2685
7	1	MOTOR BRANCO COM ESCAPAMENTO MODIFICADO - 13 HP	--	2591
6	-	MOTOR BRANCO 7.5 HP PARTIDA MANUAL	--	10479
5	6	ARRUELA LISA M8	--	1195
4	4	ARRUELA LISA M10	--	1186
3	-	ARRUELA FUNILEIRO 7/16"	--	04419
2	1	ARRUELA FUNILEIRO 3/8"	--	1178
1	-	MOTOR BRANCO 8.5 HP ESCAPAMENTO MODIFICADO	--	10274
Item	Qtde.	Descrição	Cod. Desenho	Cod. Sistema
LISTA DE MONTAGEM				

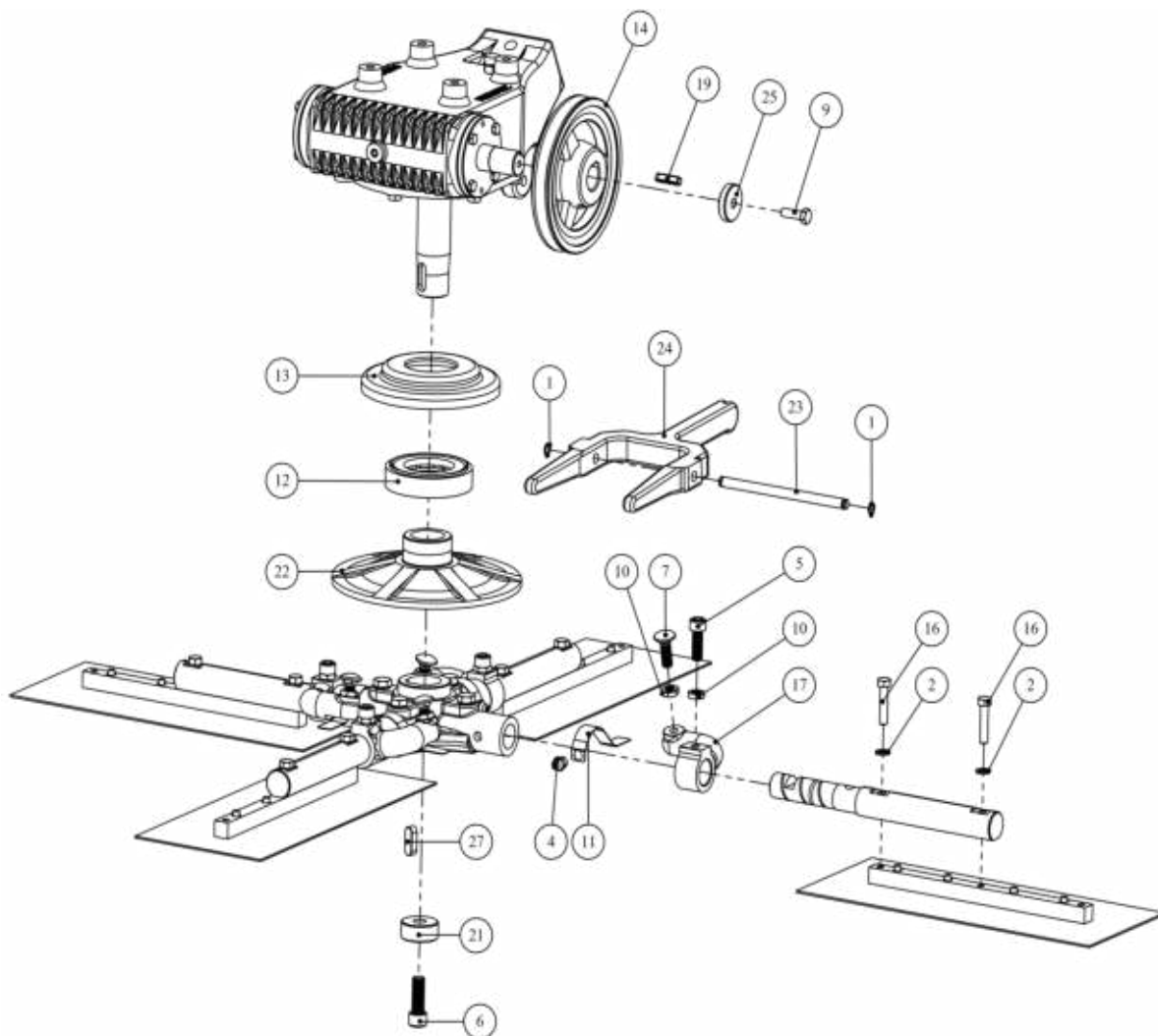
## BRAÇO / MANÍPULO



35	1	ACELERADOR	SP 55.181.00	2189
34	1	EIXO FUSO MANIPULO - PT. 36"	PT.36.002.00	10220
33	1	PINO DA ROLDANA - PT. 36"	PT.36.043.05	10213
32	1	BRAÇO DO GUIDÃO - PT. 36"	PT.36.043.00	10219
31	1	ROLDANA	PT.36.040.00	11341
30	1	PINO ELASTICO 04 X 36	COD. DESENHO	2886
29	1	PINO ELASTICO 04 X 30	COD. DESENHO	2885
28	1	BUCHA ENCOSTO	AS.36.148.00	1540
27	1	PINO TRAVA BUCHA	AS.36.146.00	2893
26	1	ESFERA CHAVE GERAL	AS.36.141.00	2353
25	1	SUPORTE MOVEI USINADO	AS.36.069.00	3286
24	1	GUIDÃO	AS.36.066.00	2448
23	1	BUCHA ROSCA TRAPEZOIDAL	AS.36.063.00	1570
22	1	BUCHA ACABAMENTO	AS.36.061.00	1491
21	1	MANIPULO DE ALUMINIO USINADO	AS.36.059.00	2829
20	1	EIXO CHAVE GERAL	AS.36.055.00	2265
19	1	HASTE CHAVE GERAL	AS.36.054.00	2455
18	2	BUCHA NYLON CHAVE GERAL	AS.36.049.00	1558
17	1	TERMINAL OLHAL PRÉ-ISOLADO 6mm PARA CABO 2,5mm	--	3451
16	1	ROLAMENTO AXIAL 51104	--	3137
15	2	PORCA SEXTAVADA FLANGEADA M6	--	2938
14	1	PORCA SEXT. M6	--	2949
13	1	PORCA SEXT. M5	--	2948
12	1	PORCA PARLOCK M5	--	2962
11	2	PARAF. SEXT. FLANGE M6 x 20	--	2740
10	4	PARAF. ALLEN M8 x 25 RT 12.9	--	2682
9	2	PARAF. ALLEN M5 x 6 RT 12.9	--	2685
8	1	PARAF. ALLEN M5 x 50 RP 12.9	--	2684
7	1	PARAF. ALLEN M5 x 10 RT 12.9	--	2680
6	1	CABO FLEXIVEL 2,5MM PRETO (0,4MTS)	--	1608
5	1	CABO DE AÇO COM CAPA	--	1596
4	1	CABO DE AÇO 1/8" x 1220	--	10733
3	2	ANEL ELASTICO PARA EIXO DIN 471 - 16 x 1	--	1076
2	1	ANEL ELASTICO PARA EIXO DIN 471 - 10 x 1	--	1072
1	1	ABRACADEIRA NYLON 6.6 - 230 x 4,8	--	1003
Item	Qtde.	Descrição	Cod. Desenho	Cod. Sistema



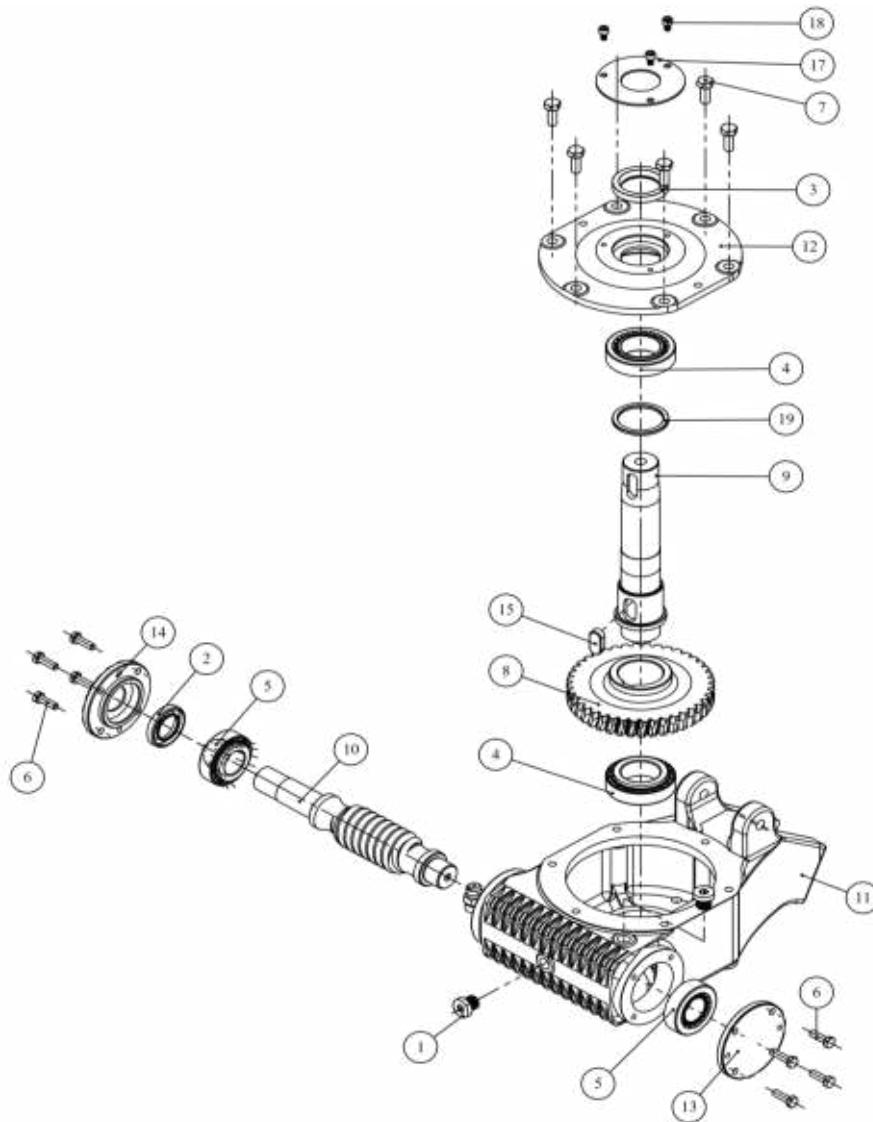
## ACIONAMENTO



27	1	Chaveta Tipo-B - 10 x 8 x 28	RR.81.900.00	2071
26	4	EIXO DAS LAMINAS - PT. 36°	PT.36.148.00	10195
25	1	ARRUELA POLIA DO REDUTOR - PT. 36°	PT.36.026.00	10208
24	1	GARFO USINADO - PT. 36°	PT.36.024.00	10206
23	1	EIXO DO GARFO - AS.36 E PT. 36°	PT.36.023.00	10205
22	1	FLANGE APOIO DO GARFO PT. 36° - USINADO	PT.36.018.00	10204
21	1	BUCHA TRAVAMENTO - PT. 36°	PT.36.007.00	10202
20	1	CRUZETA USINADA - PT. 36°	PT.36.006.00	10200
19	1	CHAVETA DA POLIA PT. 36°	PT.36.005.11	10273
18	1	REDUTOR PT. 36° - ALISADORA SIMPLES	PT.36.005.00	10191
17	4	ACIONADOR INCLINAÇÃO LAMINAS USINADO - PT. 36°	PT.36.003.00	10197
16	8	PARAF. SEXT. 5/16" - 18 FPP x 1.1/2" UNC 8.8 RT - ZINCADO	COD. DESENHO	11060
15	4	LAMINA FINISH COMPLETA	AS.36.301.00	2492
14	1	POLIA P' EMBR. CANAL "A"	AS.36.828.00	2912
13	1	PRATO APOIO DO GARFO	AS.36.820.00	2971
12	1	ROLAMENTO AXIAL C/ PROTECAO 51210 AS.36	AS.36.819.00	3141
11	4	MOLA DO ACIONADOR	AS.36.094.00	2580
10	8	PORCA M10 BAIXA	--	2941
9	1	PARAF. SEXT. M8 x 1.25 x 25 RT 8.8	--	2799
8	4	PARAF. SEXT. M10 x 1.5 x 20 RT 8.8	--	2745
7	4	PARAF. FRANCES M10 x 30	--	2715
6	1	PARAF. ALLEN M12 X 35 RT 12.9	--	2674
5	4	PARAF. ALLEN M10 x 30 RT 12.9	--	2672
4	4	GRAXEIRA MF 10-1	--	2444
3	4	ARRUELA DENTADA M10	--	1170
2	8	ARRUELA DE PRESSÃO M8	--	1167
1	2	ANEL ELASTICO PARA EIXO DIN 471 - 9 x 1	--	3882
Item	Qtd.	Descrição	Cod. Desenho	Cod. Sistema

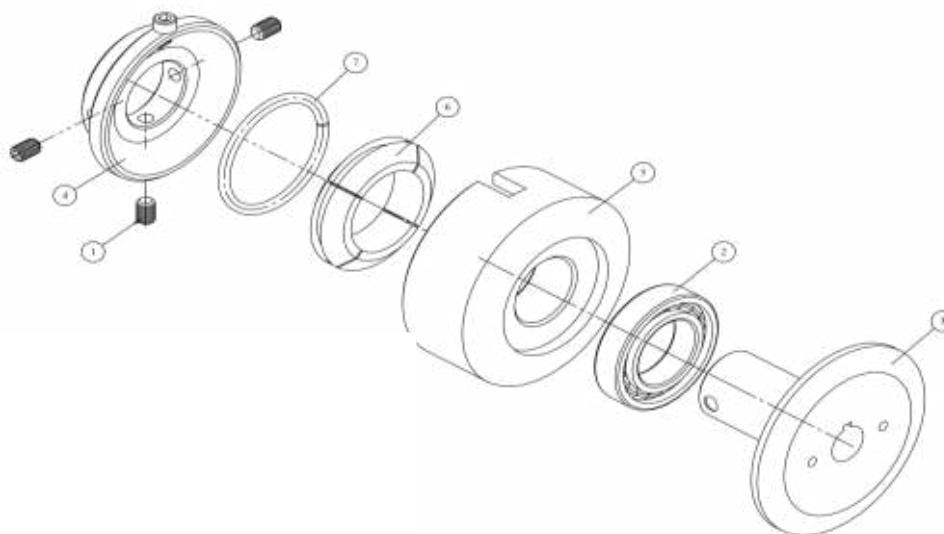


## REDUTOR



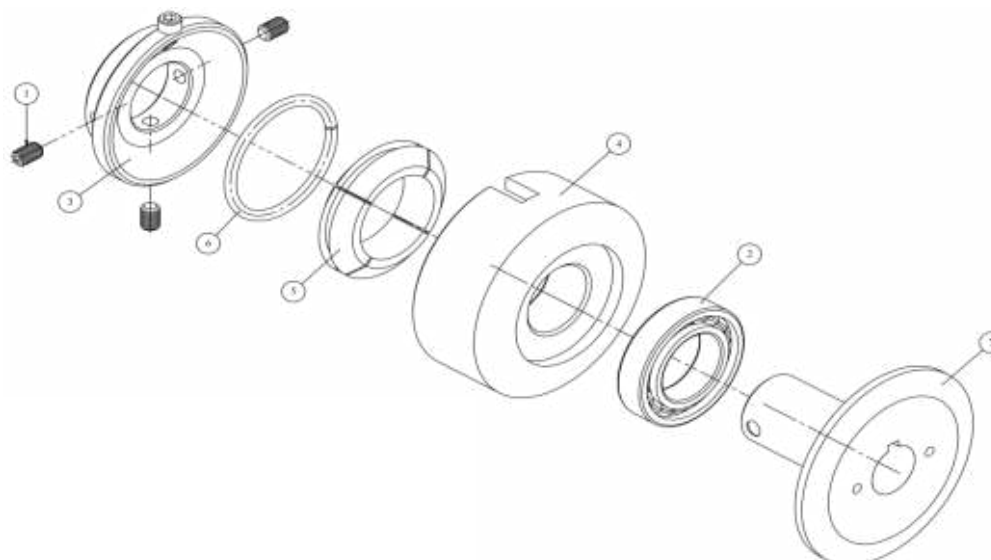
19	1	ANEL ESPAÇADOR - REDUTOR PT	PT.36.005.13	10547
18	3	PARAF. ALLEN M5 x 8 RT 12,9	-	2085
17	1	TAMPA DO RETENTOR - REDUTOR PT.36°	PT.36.005.14	10734
16	1	RESPIRO REDUTOR - MODELO REBRAUTO	RR.81.160.00	9472
15	1	CHAVETA L-12 x H-4 x C-26 - REDUTOR PT. 36°	PT.36.005.12	10175
14	1	TAMPA MENOR ABERTA - REDUTOR PT. 36° - USINAGEM	PT.36.005.10	10189
13	1	TAMPA MENOR - REDUTOR PT. 36° - USINAGEM	PT.36.005.09	10186
12	1	TAMPA MAIOR - REDUTOR PT. 36° - USINAGEM	PT.36.005.08	10184
11	1	CARCACA REDUTOR PT. 36° - USINAGEM	PT.36.005.07	10182
10	1	EIXO - ROSCA SEM FIM - PT. 36°	PT.36.005.05	10162
9	1	EIXO DA COROA DO REDUTOR - PT. 36°	PT.36.005.04	10132
8	1	CUBO E COROA DIREITA - PT. 36°	PT.36.005.03	10131
7	6	PARAF. SEXT. M8 x 20 RT 8,8 ZINCADO	-	2798
6	8	PARAF. SEXT. M6 x 1,0 x 20 RT 8,8	-	2794
5	2	ROLAMENTO CONICO 32205 B	-	10192
4	2	ROLAMENTO CONICO 32907 X	-	9771
3	1	RETENTOR Ø50 x Ø35 x 8 - BRG VITON		3100
2	1	RETENTOR Ø42 x Ø25 x 7 - BRG - VITON		10144
1	2	BUJAO DE PRESSAO CONI SEXTAVADO INTERNO - Ø1,4" 18F-NPT		1587
Item	Qtde.	Descrição	Cod. Desenho	Cod. Sistema

### EMBREAGEM – MOTOR 5.5 HP



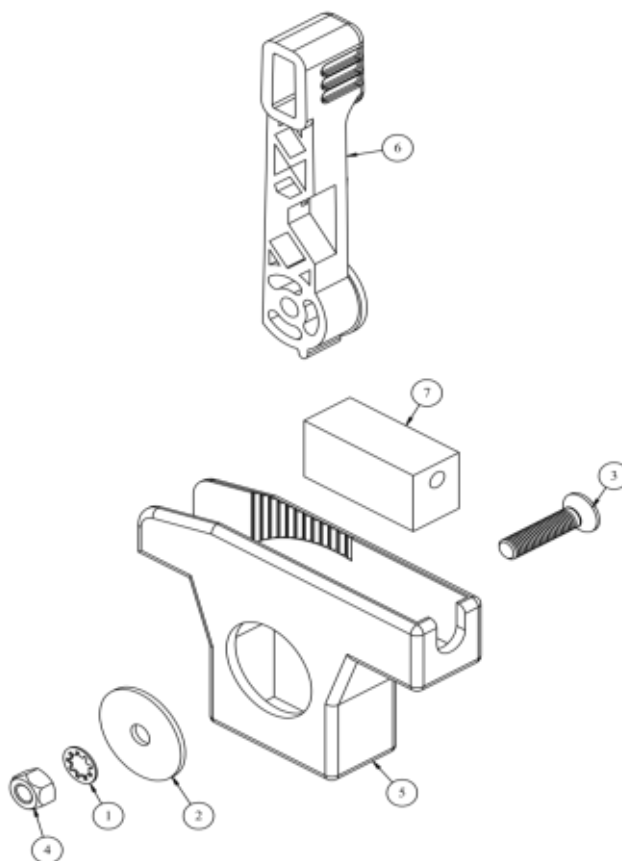
7	1	MOLA TRACÃO DA EMBREAGEM - REGUA VIBRATÓRIA TRELÇADA	RV.TR.084.21	2588
6	1	ANEIS DE ATRITO - REGUA VIBRATÓRIA TRELÇADA	RV.TR.084.08	1059
5	1	LUA POLIA C/ BUCHA - EMBREAGEM - REGUA VIBRATÓRIA TRELÇADA	RV.TR.084.07	2512
4	1	DISCO DA EMBREAGEM - REGUA VIBRATÓRIA TRELÇADA	RV.TR.084.04	2245
3	1	BUCHA EIXO MOTRIZ - EMBREAGEM FURO 3/4" - RV.TR AS 36°	RV.TR.084.01	1538
2	1	ROLAMENTO 6007ZZ	--	3126
1	3	PARAF. ALLEN S.C M8 x 12	--	2700
Item	Qtde.	Descrição	Cod. Desenho	Cod. Sistema

### EMBREAGEM – MOTOR 8.0 HP - 13 HP



7	1	BUCHA EIXO MOTRIZ - EMBREAGEM FURO 01" - AS 36°   40°, RV.TR (9 HP HONDA, 8 HP BRANCO)	RV.TR.084.31	1536
6	1	MOLA TRACÃO DA EMBREAGEM - REGUA VIBRATÓRIA TRELÇADA	RV.TR.084.21	2588
5	1	ANEIS DE ATRITO - REGUA VIBRATÓRIA TRELÇADA	RV.TR.084.08	1059
4	1	LUA POLIA C/ BUCHA - EMBREAGEM - REGUA VIBRATÓRIA TRELÇADA	RV.TR.084.07	2512
3	1	DISCO DA EMBREAGEM - REGUA VIBRATÓRIA TRELÇADA	RV.TR.084.04	2245
2	1	ROLAMENTO 6007ZZ	--	3126
1	3	PARAF. ALLEN S.C M8 x 12	--	2700
Item	Qtde.	Descrição	Cod. Desenho	Cod. Sistema

## ACELERADOR



7	1	FIM DE CURSO	SP.65.188.00	2394
6	1	ALAVANCA DO ACELERADOR	SP.55.181.03	1057
5	1	BASE ACELERADOR	SP.55.181.01	1422
4	1	PORCA PARLOCK M8	--	2964
3	1	PARAF. ALLEN C.C M8 x 35	--	2669
2	1	ARRUELA FUNILEIRO 5/16"	--	1179
1	1	ARRUELA DENTADA M8	--	1171
Item	Qtde.	Descrição	Cod. Desenho	Cod. Sistema



## TERMO DE GARANTIA

A **PETROTEC EQUIPAMENTOS PARA CONSTRUÇÃO CIVIL LTDA**, empresa sediada a Rodovia Atílio Balbo, SP 333, KM 333. Caixa Postal 171 / Cep: 14173-00 Sertãozinho-SP. Tel.: (16) 2105-7700 Fax: (16) 2105-7719 designada **PETROTEC**, garante seus produtos e peças nas seguintes condições:

1. Os equipamentos e acessórios tem garantia de 90 dias a partir da emissão da nota fiscal.
2. A **Petrotec** garante seus equipamentos por defeitos, desde que a utilização dele esteja de acordo com o serviço para o qual foi projetado.
3. Peças de reposição vendidas ao consumidor estão garantidas contra defeitos de fabricação pelo prazo determinado de 90 dias.
4. A **Petrotec** assegura ao consumidor o fornecimento de peças de reposição dentro do prazo determinado, as obrigações ligadas a presente garantia significam que a **Petrotec** promovera a substituição ou reparos gratuitos desde que os equipamentos examinados pela **Petrotec** constatem defeitos de fabricação.
5. Custos de transporte e expedição de, para **Petrotec** seja para avaliação e ou reparo por conta de uma reclamação com base na garantia deverá correr por conta do cliente.
6. A presente garantia ficará sem efeito nas seguintes condições:
  - 6.1 - Instalação de peças não originais e ou alterações introduzidas no produto sem a prévia autorização da **Petrotec**.
  - 6.2 - Operações fora dos padrões especificados, danos causados por defeitos na rede elétrica e ou proteção elétrica (Equipamentos fornecidos com motor elétrico).
  - 6.3 - Quando for executar qualquer tipo de manutenção no produto sem a prévia autorização da **Petrotec**.
7. A garantia do motor do equipamento será prestada pela rede de concessionárias do fabricante do motor, conforme manual e certificado de garantia anexo a máquina.
8. Não estão cobertos por essa garantia, nas seguintes condições:
  - 8.1 - Peças de desgaste normal, e ou perecíveis.
  - 8.2 – Desgaste a pintura devido à utilização normal do equipamento.
  - 8.3 - Quaisquer defeitos no produto decorrente a situação ao item 6.
9. A **Petrotec** reserva-se o direito de alterar o projeto para introduzir melhorias no seu produto sem prévio aviso, e sem estar obrigada a efetuar as mesmas alterações e ou melhoramentos nos equipamentos vendidos anteriormente.

**A PRESENTE GARANTIA ENCONTRA-SE TOTALMENTE ADEQUADO AO  
"CÓDIGO DOS DIREITOS DO CONSUMIDOR"**

## REVISÕES

	PEÇAS OBSOLETAS	PEÇAS ATUAIS	MODIFICAÇÕES
Item	Códigos / Séries	Códigos / Séries	



**PETROTEC**  
EQUIPAMENTOS PARA CONSTRUÇÃO

Rodovia Atílio Balbo, SP 333, KM 333

Caixa Postal: 171 – Cep: 14173-000

Fone: (16) 2105 – 7700

E-Mail: [petrotec@petrotec.com.br](mailto:petrotec@petrotec.com.br)

[www.petrotec.com.br](http://www.petrotec.com.br)

Sertãozinho - SP