

PETROTEC

EQUIPAMENTOS PARA CONSTRUÇÃO

MANUAL DO PROPRIETÁRIO



Consulte o manual **AQUI**

Aponte a câmera do seu celular no QRCode e consulte o manual, online.

MODELO: PTD.46"
VERSÃO: 2.0.22
REVISÃO: 20/04/2022

SUMÁRIO

PREFÁCIO _____	4
PREFÁCIO _____	4
INFORMAÇÕES DE SEGURANÇA _____	5
INDICAÇÕES DE SEGURANÇA _____	5
SEGURANÇA DA OPERAÇÃO _____	5
SEGURANÇA DO OPERADOR _____	6
SEGURANÇA NA MANUTENÇÃO _____	6
DESCRIÇÃO DA ALISADORA DE PISOS _____	7
LOCALIZAÇÕES DOS CONTROLES _____	7
DADOS TÉCNICOS _____	8
MOTOR _____	8
EQUIPAMENTO _____	8
OPERAÇÃO _____	9
PROCEDIMENTOS DE PARTIDA _____	9
PARTIDA _____	9
OPERAÇÃO _____	9
PRECAUÇÃO _____	9
DIREÇÃO _____	10
REGULAGEM DA INCLINAÇÃO DAS LÂMINAS _____	11
REGULAGEM DA INCLINAÇÃO DAS LÂMINAS - TABELA _____	11
MANUTENÇÃO _____	12
LIMPEZA DA MÁQUINA _____	12
TABELA DE MANUTENÇÃO PERIÓDICA _____	12

COMO TROCAR E REGULAR AS CORREIAS DE TRANSMISSÃO	13
LUBRIFICAÇÃO DOS CONTROLES E DAS CRUZETAS	14
AJUSTE DA ALAVANCA DE CONTROLE	15
FRENTE OU TRÁS	15
AJUSTE DAS ALAVANCAS DE CONTROLE LATERALMENTE	16
AJUSTE DA ALAVANCA DE CONTROLE DIREITA OU ESQUERDA	17
TROCA DAS LÂMINAS	18
ALINHAMENTO DAS LAMINAS	19
TROCA E LIMPEZA DO FILTRO DE AR	20
TROCA DE ÓLEO DO MOTOR	21
MANUTENÇÃO A CADA 8 HORAS OU DIARIAMENTE	22
CUIDADOS NA ARMAZENAGEM DA ALISADORA DE PISOS DUPLA	22
TRANSPORTE DA ALISADORA DE PISOS DUPLA	23
SUPORTE DE TRANSPORTE	24
ASSISTÊNCIA TÉCNICA	25
CHECKLIST	25
ASSISTÊNCIA TÉCNICA – MANUTENÇÃO	26
ASSISTÊNCIA TÉCNICA - MOTOR	26
PEÇAS DE REPOSIÇÃO	27
ANOTAÇÕES GERAIS	44
GARANTIA	45
TERMO DE GARANTIA	45
REVISÕES	46

PREFÁCIO

PREFÁCIO

Este manual contém informações e procedimentos de operação e manutenção do equipamento. Para a sua própria segurança e para evitar ferimentos, leia, entenda e siga as instruções descritas neste manual cuidadosamente.

Mantenha este manual ou uma cópia dele junto a máquina. Se este manual for perdido ou necessitar de uma cópia acesse diretamente em nosso site www.petrotec.com.br ou pelo QR Code abaixo.



Aponte a câmera do seu celular no QRCode e consulte o manual, online.

INFORMAÇÕES DE SEGURANÇA

INDICAÇÕES DE SEGURANÇA

Este manual contém avisos de PERIGO, ATENÇÃO, CUIDADO, PRECAUÇÃO E OBSERVAÇÃO que deverão ser seguidos a fim de reduzir a possibilidade de acidentes pessoais ou danos ao equipamento por uso inadequado.



Este é o símbolo de alerta de segurança. Ele é usado para preveni-lo sobre os riscos potenciais de acidentes pessoais. Observe todas as mensagens que acompanham este símbolo para evitar a possibilidade de ferimento ou morte.



PERIGO

PERIGO indica uma situação perigosa que, se não for evitada, poderá causar danos mortais ou ferimentos graves.



ATENÇÃO

ATENÇÃO indica uma situação perigosa que, se não for evitada, poderá causar danos mortais ou ferimentos graves.



CUIDADO

CUIDADO indica uma situação perigosa que, se não for evitada, poderá causar ferimentos ligeiros ou moderados.

SEGURANÇA DA OPERAÇÃO



ATENÇÃO

1 - A operação segura deste equipamento exige familiaridade e treinamento adequado. Equipamentos operados indevidamente por pessoal não qualificado podem ser perigosos. Leia as instruções de operação e familiarize-se com a localização e uso adequado de todos os instrumentos e comandos do equipamento. Operadores inexperientes devem receber instruções de alguém familiarizado com o equipamento antes que seja permitido operar a máquina.

2 – Nunca encoste no escape, cilindros do motor ou aletas de arrefecimento quando estiverem quentes, pois podem causar queimaduras.

3 – Nunca opere a máquina sem a proteção da transmissão por correias. A correia e a polia expostas criam uma situação potencialmente perigosa podendo causar acidentes sérios.

4 – Nunca deixe a máquina funcionar desacompanhada.

5 – Não opere a máquina em ambiente fechado a não ser que exista ventilação adequada através de dispositivos como exaustor. Gases de exaustão provenientes do motor contém gás carbônico; exposição a este pode causar a perda de consciência e levar à morte.

6 – Mantenha as mãos, os pés, os cabelos e roupas longe de peças em movimento, pois podem causar acidentes graves.

7 – Utilize sempre E.P.I (Equipamento de proteção individual) adequado sempre que operar ou realizar qualquer manutenção no equipamento.

SEGURANÇA DO OPERADOR



1 - Equipamentos com motor a combustão interna apresentam perigo em potencial durante o funcionamento e abastecimento. Leia e siga as instruções de advertência no manual do motor e as instruções de segurança fornecidas neste manual. A falta de atenção em seguir as normas de segurança apresentadas pode resultar em acidentes sérios ou morte.

2 – Não fume ao operar a máquina e ao reabastecer o motor.

3 – Não reabasteça quando o motor estiver; quente, em funcionamento, próximo a chamas e certifique-se que esteja em áreas bem ventiladas. Sempre recoloca a tampa do tanque de combustível após o reabastecimento.

4 – Sempre mantenha a área ao redor do escapamento e áreas quentes do equipamento isenta de detritos para reduzir a possibilidade de incêndio acidental.

SEGURANÇA NA MANUTENÇÃO



1 – Equipamentos operados inadequadamente podem colocar em risco a segurança! Para que o equipamento funcione de modo seguro e adequado, é necessária a manutenção preventiva e consertos ocasionais.

2 – Não limpe ou faça manutenção com a máquina funcionando. Partes giratórias podem causar acidentes sérios.

3 – Não utilize gasolina, solventes inflamáveis ou outros tipos de combustíveis para limpar peças, especialmente em recintos fechados, o acúmulo de vapores provenientes deles pode se tornar explosivos.

4 – Sempre desligue e retire a chave de ignição antes de iniciar qualquer manutenção ou limpeza (Para equipamentos com partida elétrica).

5 - Sempre desligue a bateria para fazer manutenção no sistema elétrico (Para equipamentos com partida elétrica).

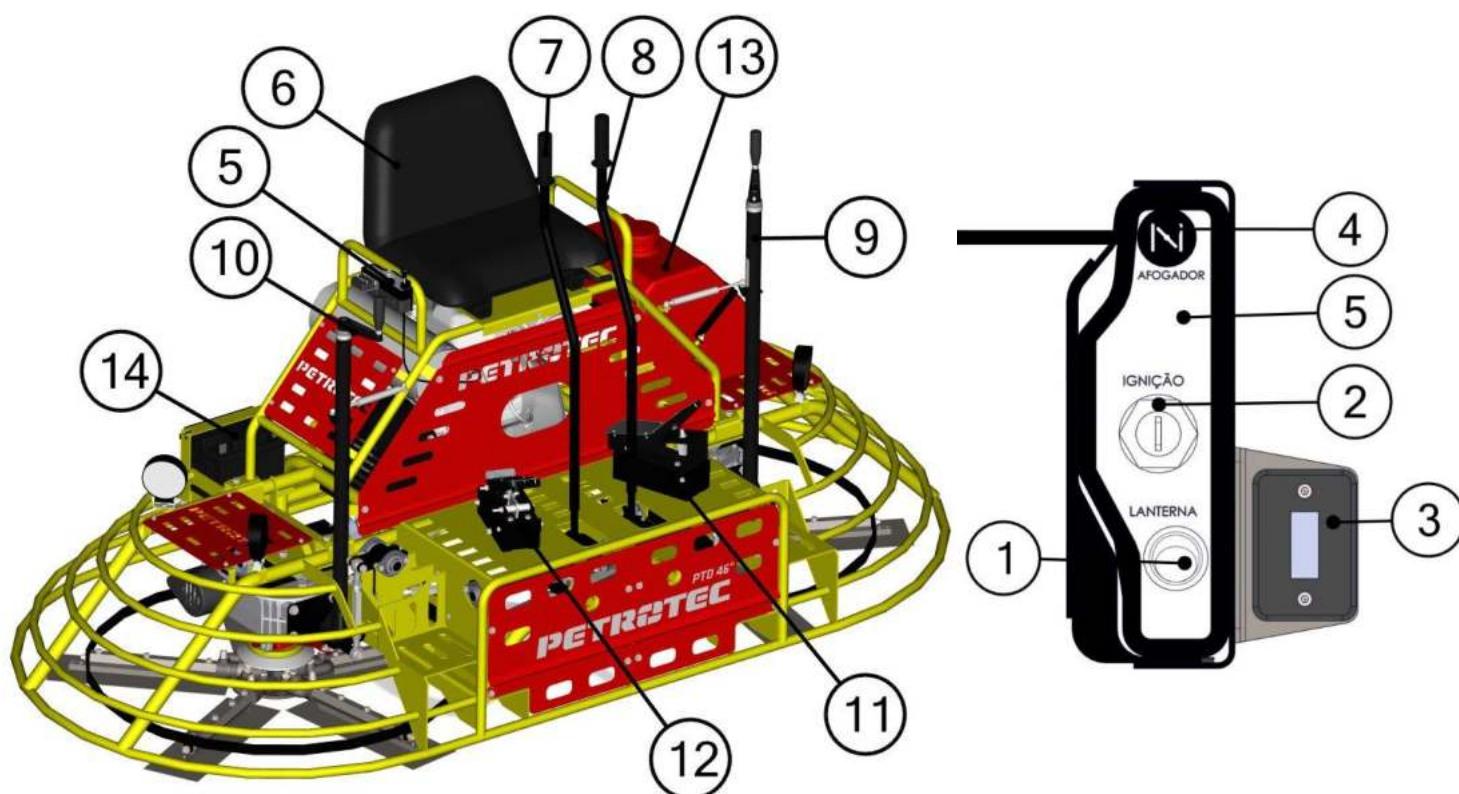
6 – Utilize sempre peças projetadas e recomendadas pela Petrotec.

DESCRIÇÃO DA ALISADORA DE PISOS

A ALISADORA DE PISOS DUPLA é uma máquina para aplicar melhores rendimentos em acabamentos pisos desempenhando conforto e segurança para obra.

A ALISADORA DE PISOS DUPLA possui Comandos Articulado com Rolamentos, Pedal de Segurança de Desligamento Automático, Regulador Graduado de Lâminas e Banco com Descanso de Braço.

LOCALIZAÇÕES DOS CONTROLES



- | | |
|--|---|
| 1 – Interruptor dos Faróis | 9 – Manivela de Inclinação das Lâminas (Esquerda) |
| 2 – Ignição (Chave de Partida) | 10 – Manivela de Inclinação das Lâminas (Direita) |
| 3 – Horímetro | 11 – Pedal Esquerdo (Afogador) |
| 4 – Afogador | 12 – Pedal Direito (Acelerador) |
| 5 – Painel de Controle | 13 – Tanque de Combustível |
| 6 – Assento | 14 – Bateria |
| 7 – Alavanca de Controle (Frente e Ré) | |
| 8 – Alavanca de Controle (Esq./Dir.) | |

DADOS TÉCNICOS

MOTOR

TABELA DE DADOS TÉCNICOS DO MOTOR		
Modelo	VANGUARD – 6134770275J1	BUFFALO BFG35.0
Tipo do motor	4 Tempos / Ref. Ar	4 Tempos / Ref. Ar
Combustível	Gasolina Comum	Gasolina Comum
Potência máxima	35 HP	35 HP
Velocidade operacional	3600 rpm	3600 rpm
Marcha lenta	1250 rpm	1300 rpm
Vela	RC12YC	F6PC
Folga da vela	0,76 mm	0,6 – 0,7 mm
Partida	Elétrica	Elétrica
Lubrificação	Por Bomba	Por Bomba
Consumo de combustível	8,2 l/h	8,0 l/h
Capacidade de Óleo motor	2400	2500
Tipo de Óleo	SAE 5W30	SAE 20W50
Desativação por falta de Óleo	Não Aplicável	Aplicável

EQUIPAMENTO

TABELA DE DADOS TÉCNICOS DO EQUIPAMENTO	
Modelo	PTD.46"
Dimensões (CxLxA)	2580 x 1300 x 1500
Peso	570 Kg
Rpm de Trabalho	120 rpm
Tipo de óleo do Redutor	Sintético MOLYGRAFIT OR-460
Capacidade Óleo Redutor	1600 ml
Capacidade de Combustível	24 Litros
Tipo de Transmissão	Correia BX- 34"

OPERAÇÃO

PROCEDIMENTOS DE PARTIDA

Antes de dar partida na ALISADORA DE PISOS DUPLA verifique o seguinte:

- Nível de Óleo do Motor.
- Nível de Óleo nas Transmissões
- Nível de Combustível.
- Condições o Filtro de Ar.
- Condições dos Braços e Lâminas.
- Engraxe os Braços Diariamente.

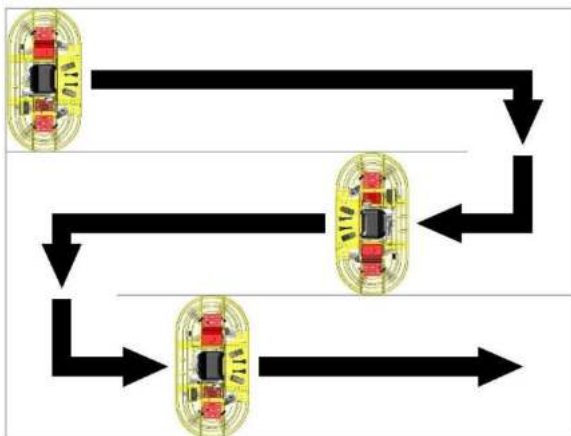
PARTIDA

Antes de dar partida o operador deve ter conhecimento a localização e função de todos os controles da ALISADORA DE PISOS DUPLA.

- Gire a chave do motor até que o motor funcione a mesma está localizada no painel de controle da máquina.
- Deixe o motor esquentar antes de operar a ALISADORA DE PISOS DUPLA.
- Operar o motor de arranque continuo pode danifica-lo. Se o motor não der partida. Solte a chave e espere 10 segundos antes de tentar novamente.

OPERAÇÃO

Para utilizar a ALISADORA DE PISOS DUPLA PETROTEC a sua capacidade máxima, a máquina deverá ser dirigida no sentido que o operador senta. Assim, dará acabamento na maior área possível, dando também a visibilidade ao operador da superfície do piso que vai ser trabalhado. Quando a máquina chegar ao fim do piso, faça uma volta de 180° graus e repita a direção no sentido da linha reta até o outro lado do piso, conforme a figura abaixo.



SUPERFÍCIE DE TRABALHO

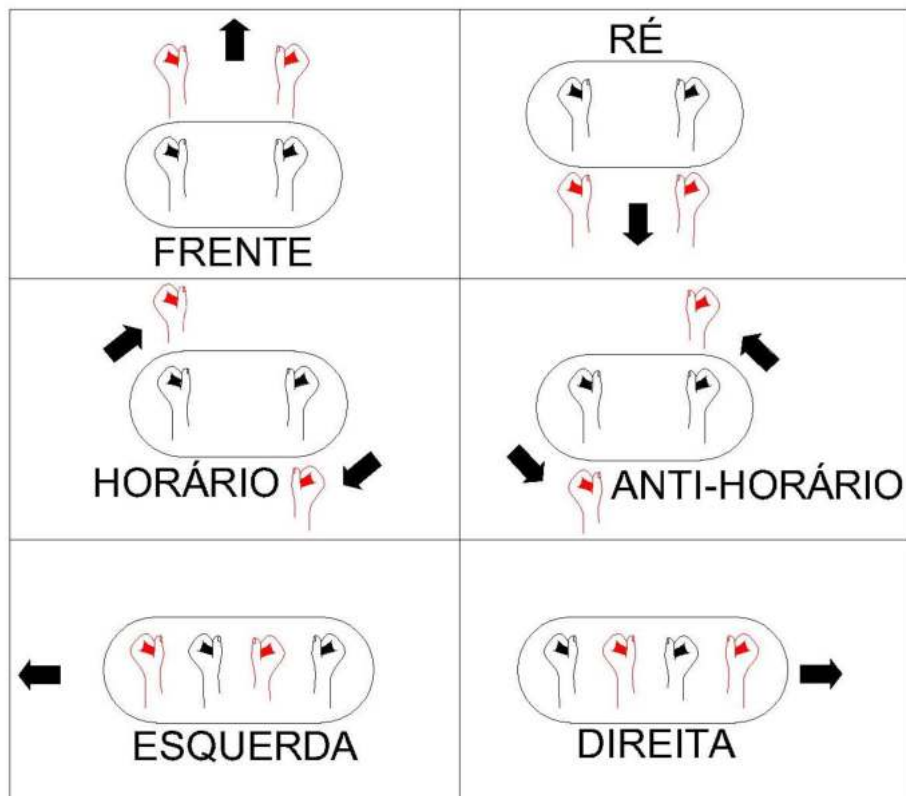
PRECAUÇÃO

NÃO use força excessiva nas alavancas de controle. A força não melhora o tempo de resposta da máquina e pode danificar os controles de direção.

DIREÇÃO

Com movimentos suaves nas alavancas de controle direita e esquerda a ALISADORA DE PISOS DUPLA se movimenta tanto para a direita quanto para a esquerda e para frente e para trás, sentido horário e anti-horário.

Veja no desenho abaixo.







REGULAGEM DA INCLINAÇÃO DAS LÂMINAS

Quando ajustar o Ângulo das lâminas, funcione a máquina devagar, ajuste o lado esquerdo no ângulo desejado e então ajuste o lado direito com o mesmo ângulo. Para aumentar o ângulo, gire a Manivela de inclinação das pás no sentido horário. Use o indicador de ângulo para ajustar o ângulo igualmente nas pás dos dois lados



REGULAGEM DA INCLINAÇÃO DAS LÂMINAS - TABELA

CONDIÇÕES DO CONCRETO PARA TRABALHO	ÂNGULO DE TRABALHO RECOMENDADO
MOLHADO / FRESCO	 PLANO (0° a 5°)
MOLHADO / MACIO	 PLANO (5° a 10°)
MACIO	 PLANO (10° a 15°)
SEMI-DURO / SÓLIDO	 PLANO (15° a 20°)

NOTA: A REGULAGEM DAS LÂMINAS PODE VARIAR DE ACORDO COM A NECESSIDADE DE ACABAMENTO, TIPO DE CONCRETO ENTRE OUTROS.

MANUTENÇÃO

LIMPEZA DA MÁQUINA

Limpe a máquina após a sua utilização para evitar o acúmulo de cimento /concreto endurecido. Não use gasolina, ou outros combustíveis ou solventes inflamáveis para limpar, especialmente em área confinada.

Gases destes podem se tornar explosivos.

TABELA DE MANUTENÇÃO PERIÓDICA

A tabela a seguir indica a manutenção básica da alisadora e do motor. Refere-se ao manual de operação do fabricante do motor para informações referente ao motor. Uma cópia deste manual foi enviada junto com a ALISADORA DE PISOS DUPLA.

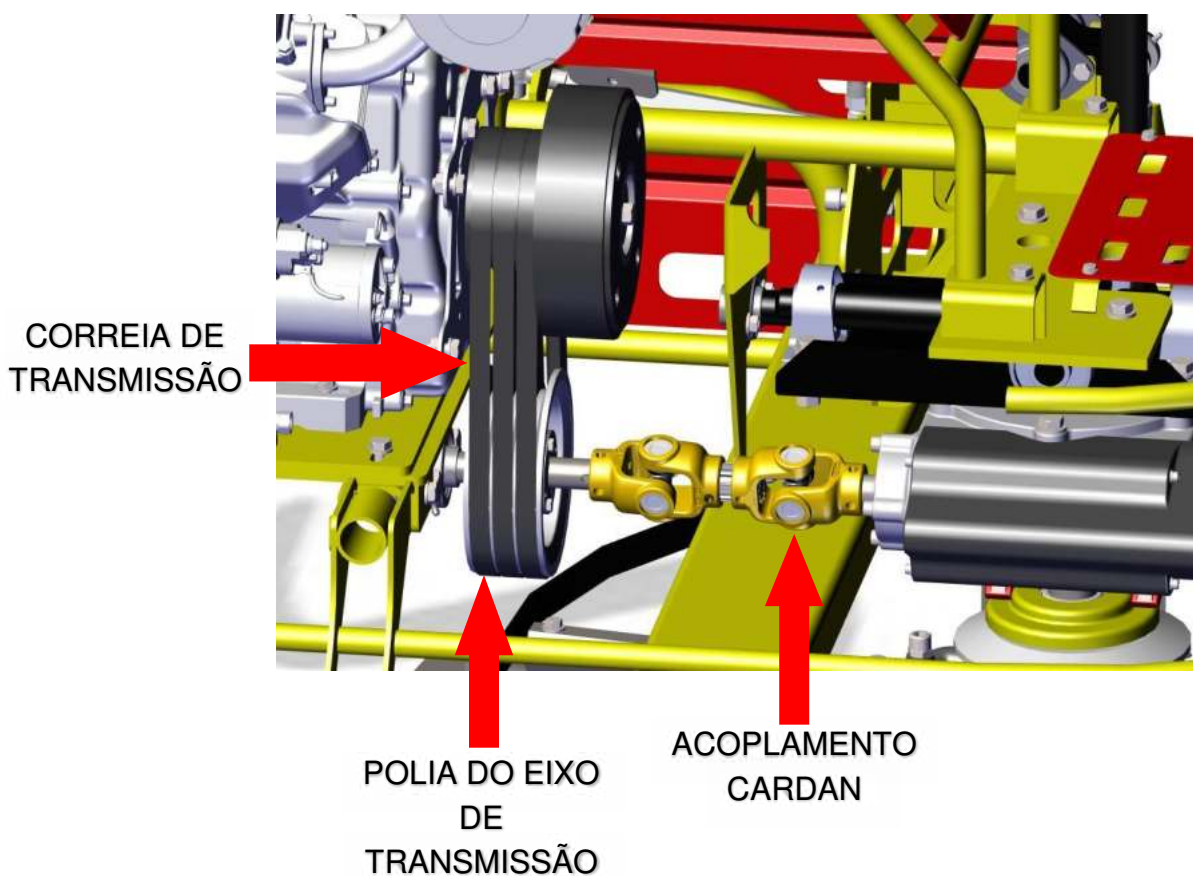
Para fazer manutenção periódica no motor retire a porca borboleta e o parafuso e levante o banco.

TABELA DE MANUTENÇÃO PERIÓDICA

TABELA DE MANUTENÇÃO	DIÁRIO	CADA 20 HORAS	CADA 50 HORAS	CADA 100 HORAS	CADA 300 HORAS
ENGRAXE AS ALAVANCAS DE CONTROLE DA ALISADORA	■				
VERIFIQUE O NIVEL DE ÓLEO DE TRANSMISSÃO	■				
VERIFIQUE O NIVEL DE COMBUSTIVEL	■				
VERIFIQUE O NIVEL DE ÓLEO DO MOTOR	■				
INSPECONE O FILTRO DE AR TROQUE SE NECESSÁRIO	■				
LIMPEZA DO FILTRO DE AR	■				
TROQUE O FILTRO DE AR INDEPEDENTE DAS CONDIÇÕES				■	
VERIFIQUE E APERTE FERRAGENS EXTERNAS	■				
ENGRAXE OS MANCAIS DO EIXO DE TRANSMISSÃO		■			
VERIFIQUE E AJUSTE CORREIAS DE TRANSMISSÃO			■		
TROQUE O ÓLEO DO MOTOR				■	
LIMPE E VERIFIQUE A VELA				■	
TROQUE O FILTRO DE ÓLEO				■	
TROQUE A VELA					■
TROQUE O FILTRO DE COMBUSTÍVEL					■

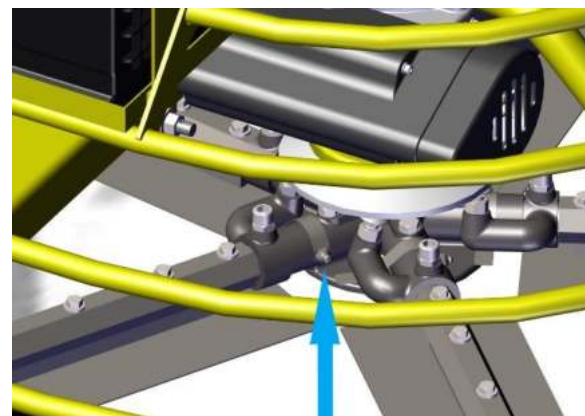
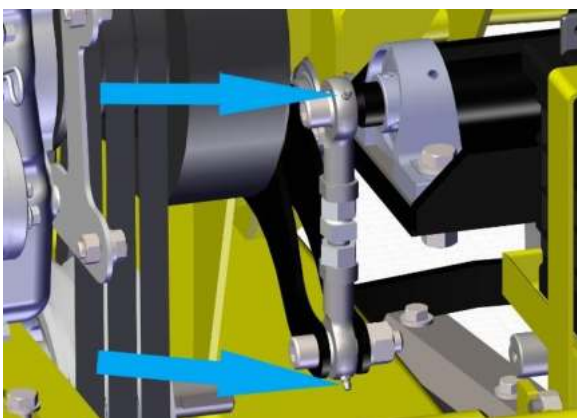
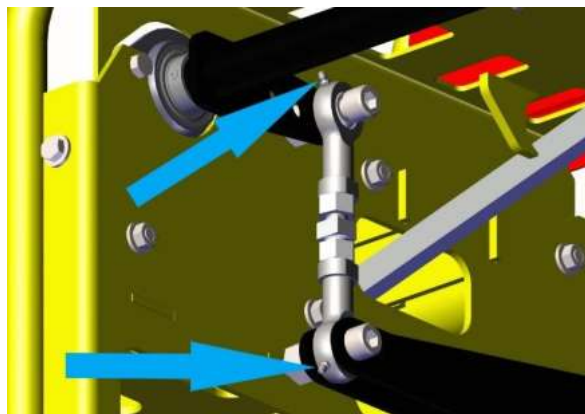
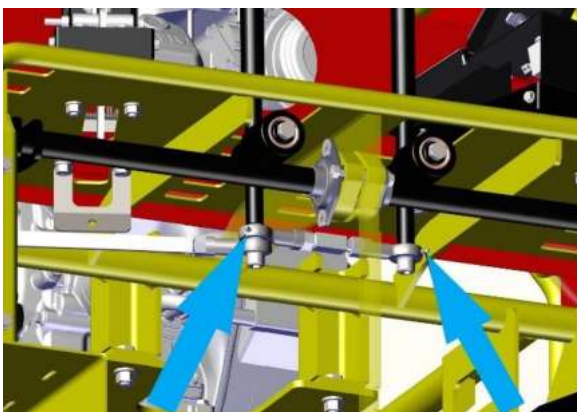
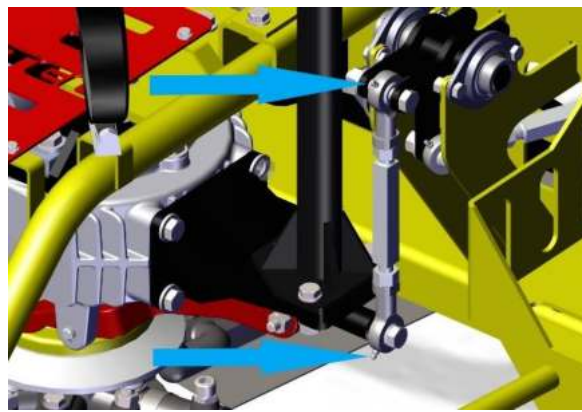
COMO TROCAR E REGULAR AS CORREIAS DE TRANSMISSÃO

1. Afrouxe as quatro porcas na parte inferior da base do motor.
2. Gire a porca do parafuso de regulagem da base do motor no sentido anti-horário para tirar a tensão da correia e retirar as correias.
3. Retire a correia pela Polia do Eixo de Transmissão e depois pela Embreagem.
4. Desacople do mesmo lado da embreagem uma ponta da Junta Cardan para remoção da Correia.
5. Para Montagem repita o procedimento 3 e 4 ao inverso.
6. Gire a porca do parafuso de regulagem da base do motor no sentido horário para tensionar novamente as correias.
7. Reaperte as Porcas e os parafusos
8. Correias novas devem ser tensionadas novamente depois das primeiras 10 a 12 horas de trabalho.



LUBRIFICAÇÃO DOS CONTROLES E DAS CRUZETAS

- As conexões dos controles e cruzetas tem graxeiros para lubrificação.
- Engraxe uma vez por semana ou a cada 20 horas para prevenir desgastes e assegurar um movimento bom e resposta suave dos controles
- Utilize uma graxa de uso geral (Recomendações – Graxa a Base de Lítio) e adicione uma ou duas bombadas em cada graxeira.

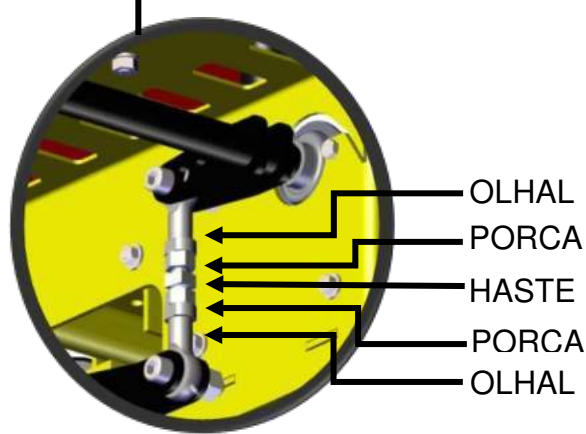
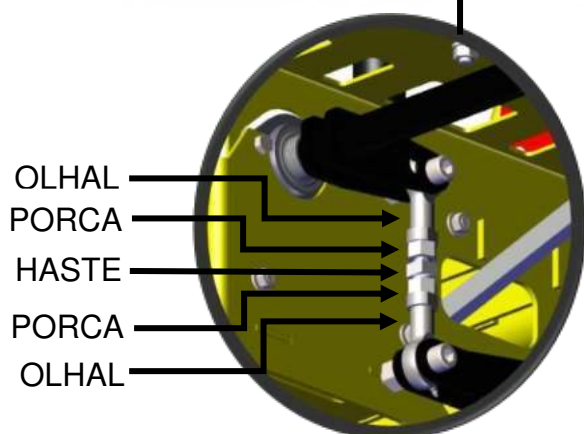
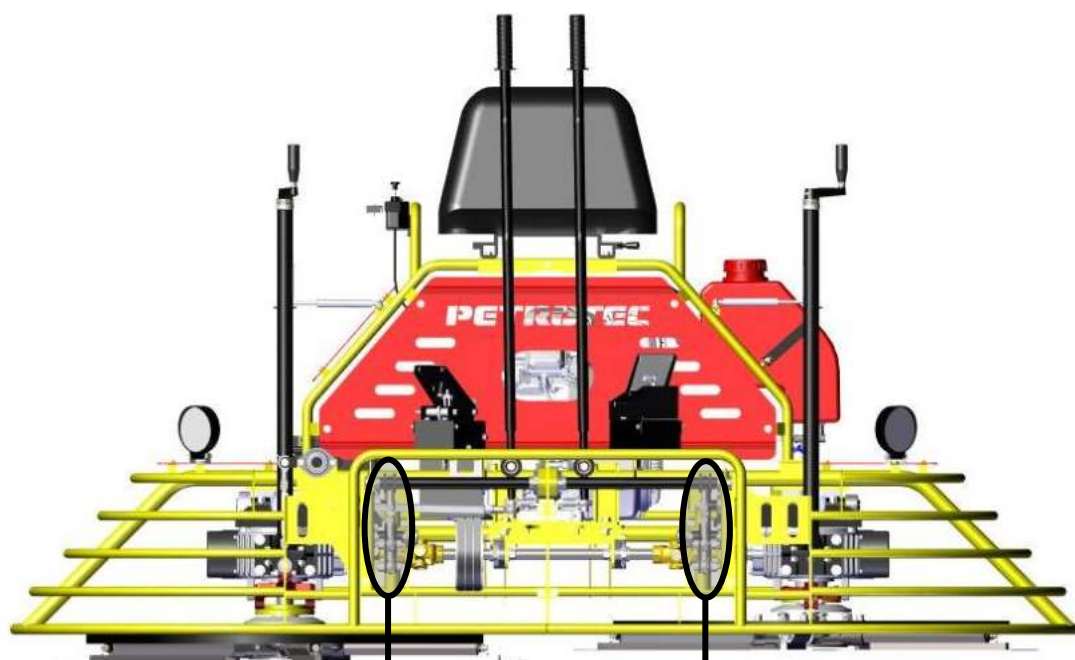


AJUSTE DA ALAVANCA DE CONTROLE FRENTE OU TRÁS

As alavancas de controle devem alinhadas em superfície plana e nivelada.

Se as alavancas parecem estar fora de alinhamento, podem ser ajustadas para frente ou para trás como a seguir.

- Afrouxe as Porcas.
- Gire a Haste Anti-horária para afastar os Olhais e mover o Comando para Frente.
- Gire a Haste Horária para aproximar os Olhais e mover o Comando para Trás.
- Observe o Comando e ajuste conforme a necessidade do Nivelamento.
- Reaperte as Porcas para manter o alinhamento dos Comandos.

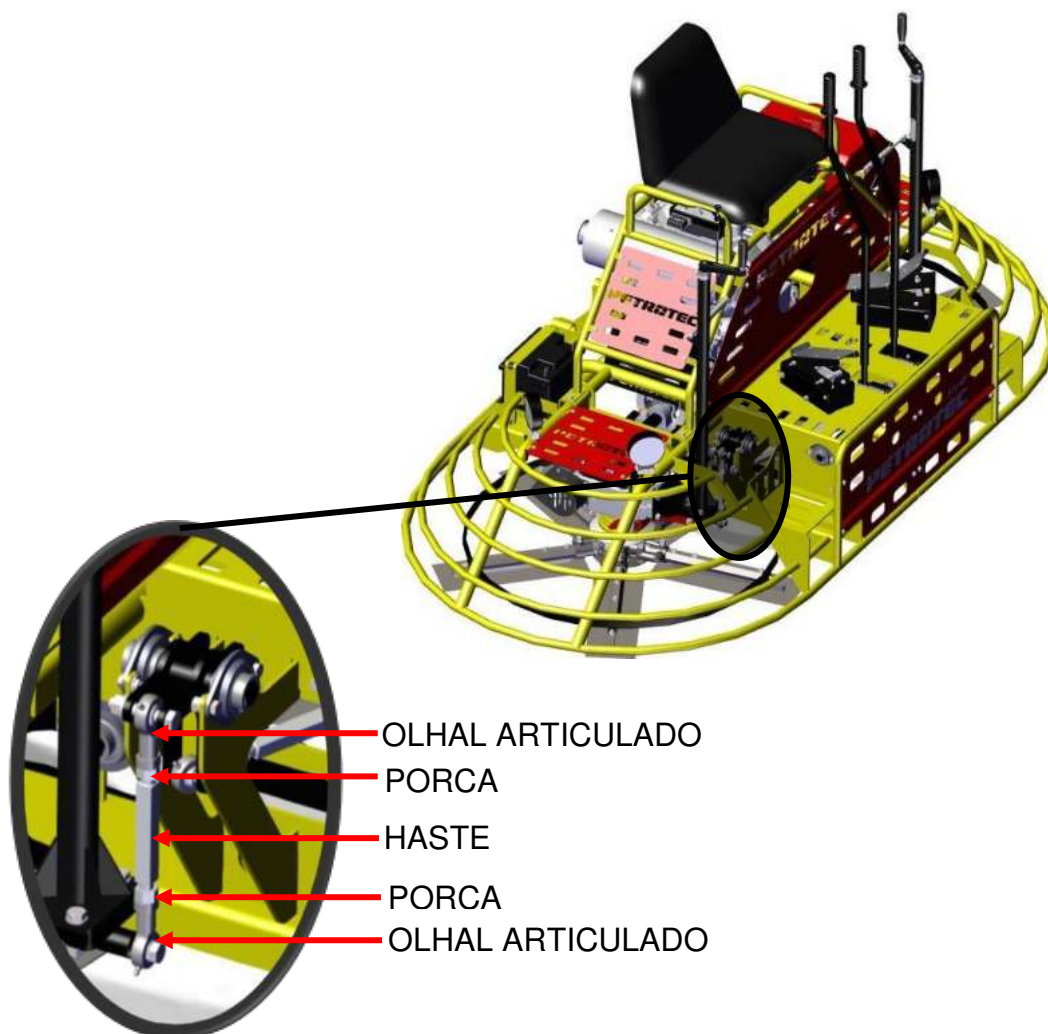


AJUSTE DAS ALAVANCAS DE CONTROLE LATERALMENTE

As alavancas de controle devem alinhadas em superfície plana e nivelada.

Se as alavancas parecem estar fora de alinhamento, podem ser ajustadas para Esquerda ou para Direita como a seguir. Nesse alinhamento irá ser ajustada as duas alavancas de Comando ao mesmo Tempo.

- Afrouxe as Porcas.
- Gire a Haste Anti-horária para afastar os Olhais e mover os Comandos para Esquerda.
- Gire a Haste Horaria para aproximar os Olhais e mover os Comandos para Direita.
- Observe o Comando e ajuste conforme a necessidade do Nivelamento.
- Reaperte as Porcas para manter o alinhamento dos Comandos.

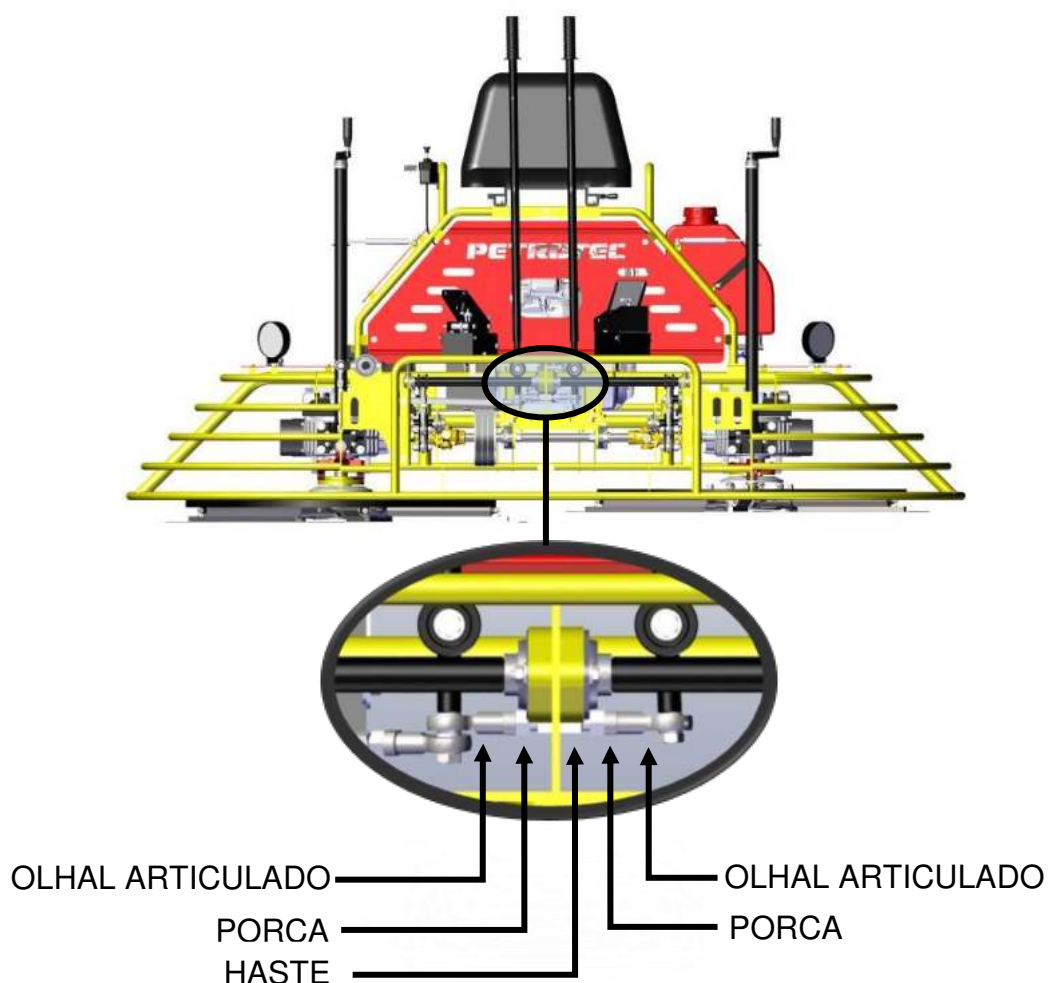


AJUSTE DA ALAVANCA DE CONTROLE DIREITA OU ESQUERDA

As alavancas de controle devem alinhadas em superfície plana e nivelada.

Se as alavancas parecem estar fora de alinhamento, podem ser ajustadas para Esquerda ou para Direita como a seguir. Nesse alinhamento irá ser ajustada as alavancas de Comando deforma independente.

- Afrouxe as Porcas.
- Gire a Haste Anti-horária para afastar os Olhais e mover os Comandos para Dentro.
- Gire a Haste Horaria para aproximar os Olhais e mover os Comandos para Fora.
- Observe o Comando e ajuste conforme a necessidade do Nivelamento.
- Reaperte as Porcas para manter o alinhamento dos Comandos.



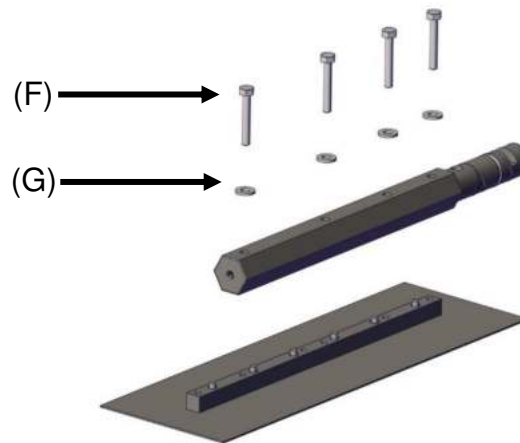
TROCA DAS LÂMINAS

Certifique-se que o motor está desligado antes de substituir as lâminas.

Certifique-se de que a máquina está numa superfície plana; ajuste o controle de passo para que as lâminas assentem de forma plana na superfície.

Para ser efetuado a troca das lâminas deve-se observar o alinhamento, se necessário regular usando os parafusos de regulagem conforme a figura abaixo.

- Remova os parafusos (F) e as arruelas de aperto (G) de cada eixo.
- Antes de instalar as lâminas novas, limpe todo o cimento/ concreto do fundo e dos lados da ALISADORA DE PISOS DUPLA.
- Instale parafusos (F) e arruelas (G) em cada eixo da ALISADORA DE PISOS DUPLA e aperte-os.



CUIDADO

Tenha cuidado ao substituir lâminas velhas por lâminas novas. Devido à forma como as lâminas se gastam as lâminas velhas tornam-se AFIADAS. Como precaução de segurança, use luvas de proteção para trabalhos pesados durante esta operação a fim de evitar cortes nas mãos.

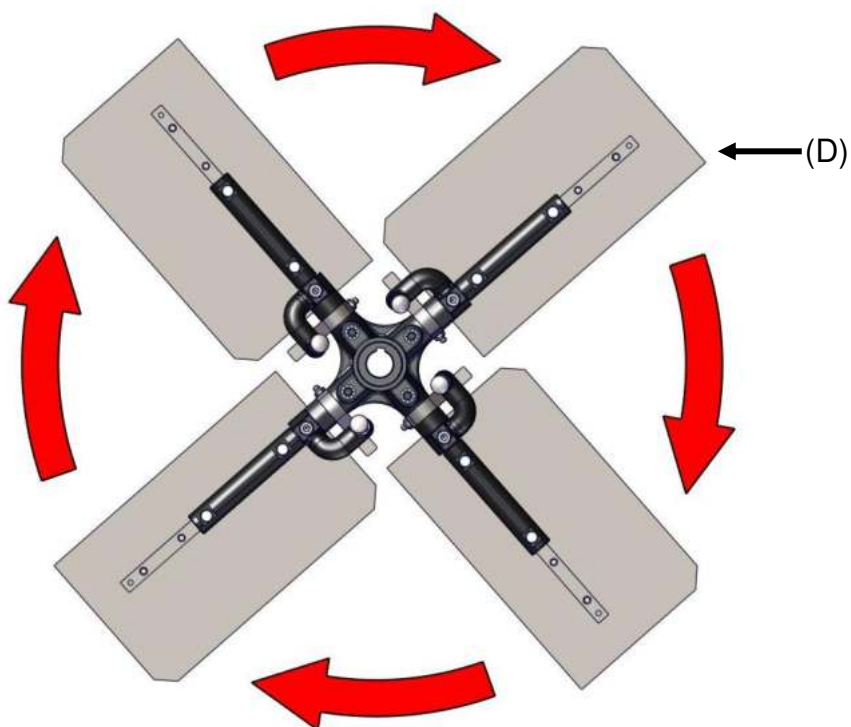
As Alisadoras simples 36" da Petrotec é equipada com lâminas de acabamento de altíssima qualidade fabricada pela própria empresa, em aço temperado e polido de alta resistência e abrasão nos seguintes modelos:

ACABAMENTO: FN-36.

DESEMPENO: Combinadas 36 (Vendido Separadamente)

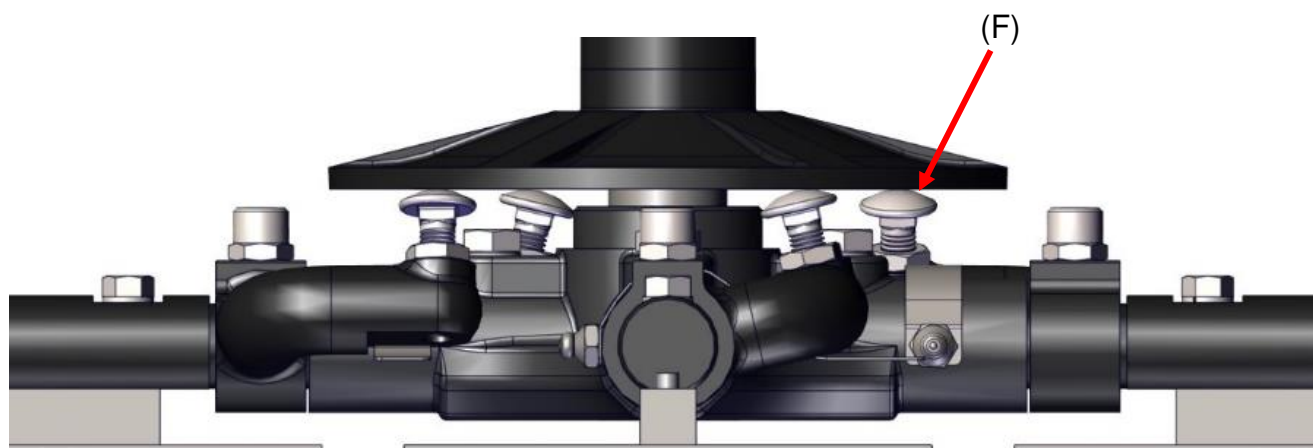
As lâminas de acabamento são planas e simétricas, podendo ser montadas em ambas as direções.

As Lâminas de desempenho (E) são montadas conforme a figura abaixo, mantendo contato angular com o piso de acordo com a rotação do equipamento.



ALINHAMENTO DAS LAMINAS

Para ser efetuada a troca das lâminas deve-se observar o alinhamento, e se necessário regular usando o parafuso (F) conforme a figura abaixo.



TROCA E LIMPEZA DO FILTRO DE AR

- O filtro deve estar sempre limpo e em perfeito estado para o bom funcionamento do seu produto.
- Efetue a troca sempre que estiver saturado.
- Independentemente das condições, o filtro de ar deve ser trocado a cada 100 horas de uso.
- Em Condições de muita poeira limpe diariamente e efetue a troca com 25 horas de uso.



Válvula da Tampa Posição Correta



Válvula da Tampa Posição Incorreta

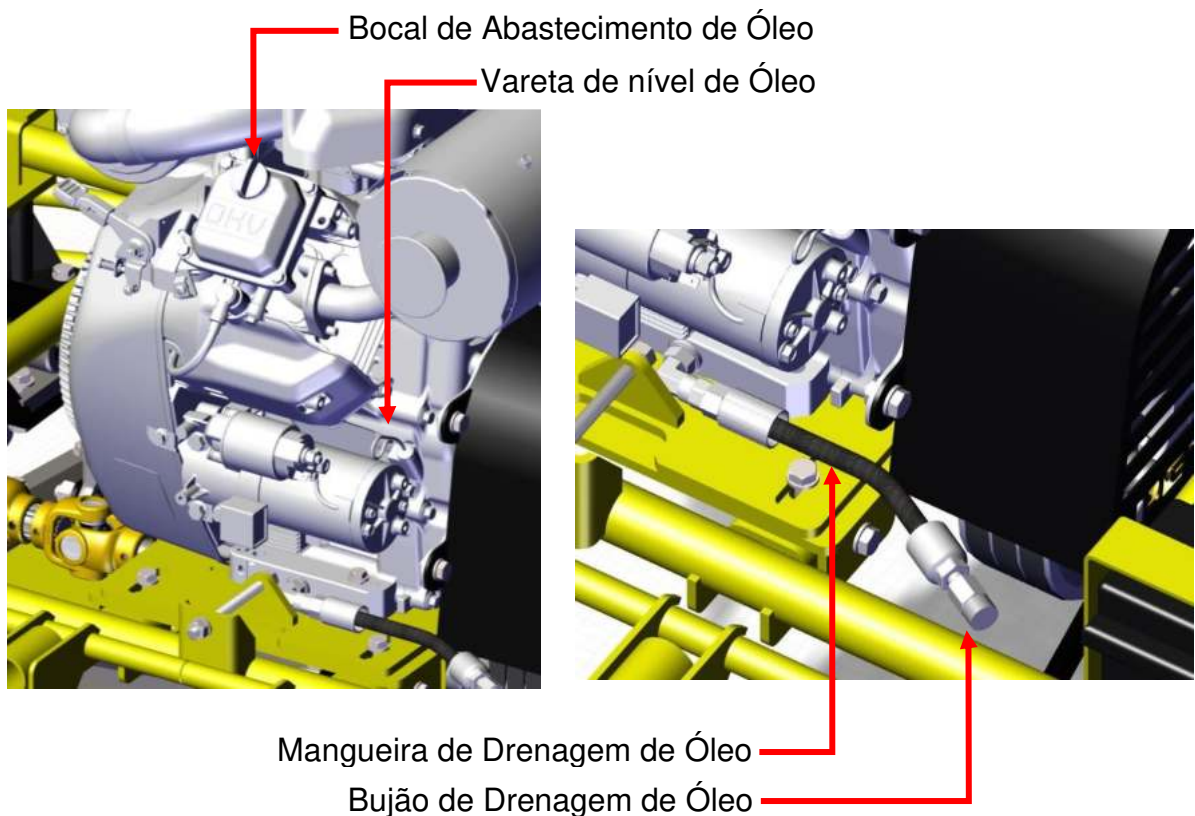
TROCA DE ÓLEO DO MOTOR

Drene completamente o Óleo enquanto o motor estiver quente para assegurar uma drenagem rápida e completa.

- Coloque um recipiente adequado na ponta da mangueira de Drenagem de Óleo do motor, localizada na parte traseira da alisadora.
- Remova a tampa do bocal de abastecimento.
- Remova o bujão de drenagem.
- Depois de drenar completamente o Óleo reinstale o bujão e a tampa do bocal.

Nota:

- Verifique o Óleo do motor duas vezes por dia (cada 4 Horas).
- Troque o Óleo do motor após as primeiras 20 horas de trabalho e depois a cada 50 horas.
- Óleo Recomendado para Motor Buffalo 35 HP - SAE 20W50 / 2500 ml
- Óleo Recomendado para Motor Vanguard 35 HP – SAE 5W30 / 2400 ml



MANUTENÇÃO A CADA 8 HORAS OU DIARIAMENTE

- Checar a existência de parafusos e porcas soltos ou quebrados.
- Verifique se necessário limpar o filtro de ar de com as recomendações do fabricante do motor. Se as condições de operação forem com excesso de poeira, a limpeza do filtro de ar deverá ser realizada com frequência.
- Verifique o nível de Óleo no cárter do motor e reabasteça se necessário.

CUIDADOS NA ARMAZENAGEM DA ALISADORA DE PISOS DUPLA

Para uma armazenagem a longo prazo, esvazie o combustível do carburador, fazendo o motor trabalhar com a torneira do combustível na posição fechada. A composição química do combustível após uma armazenagem prolongada deteriora-se. Quando a alisadora necessitar de ser armazenada por um período de tempo prolongado, retire todo combustível do tanque. Limpe as Lâminas e aplique uma ligeira camada de óleo para evitar o aparecimento de ferrugem. Cobrir a alisadora e coloca-la em lugar seco para Armazenagem.

TRANSPORTE DA ALISADORA DE PISOS

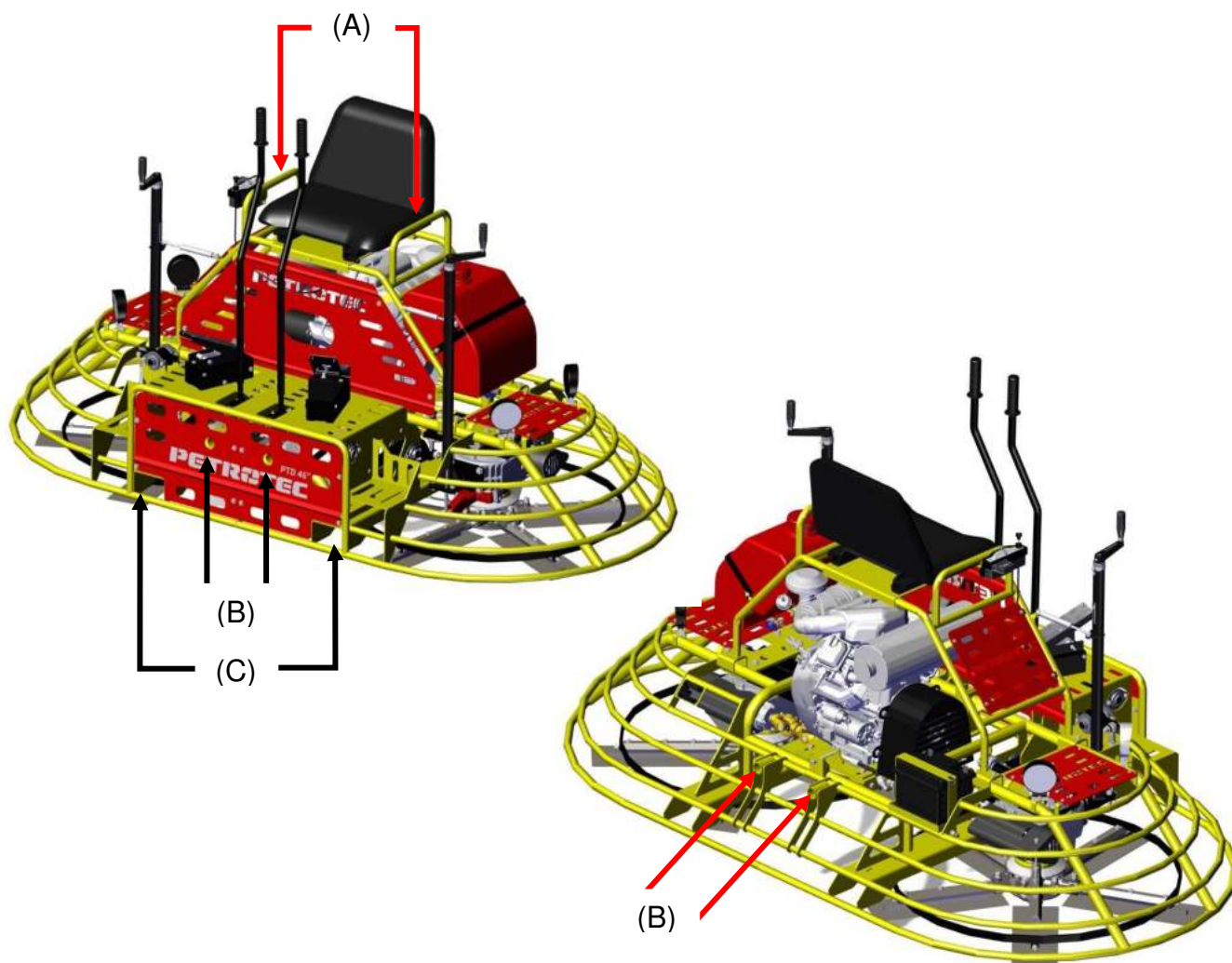
DUPLA

A ALISADORA DE PISOS DUPLA é equipada com Dois pontos de içamento, quatro orifícios para o acoplamento dos suportes de transporte e Dois encaixes para Empilhadeira.

- Transporte com Cintas de Elevação (A)
- Transporte com Suporte de Rodas (B)
- Transporte com Empilhadeiras (C)

OBSERVAÇÃO:

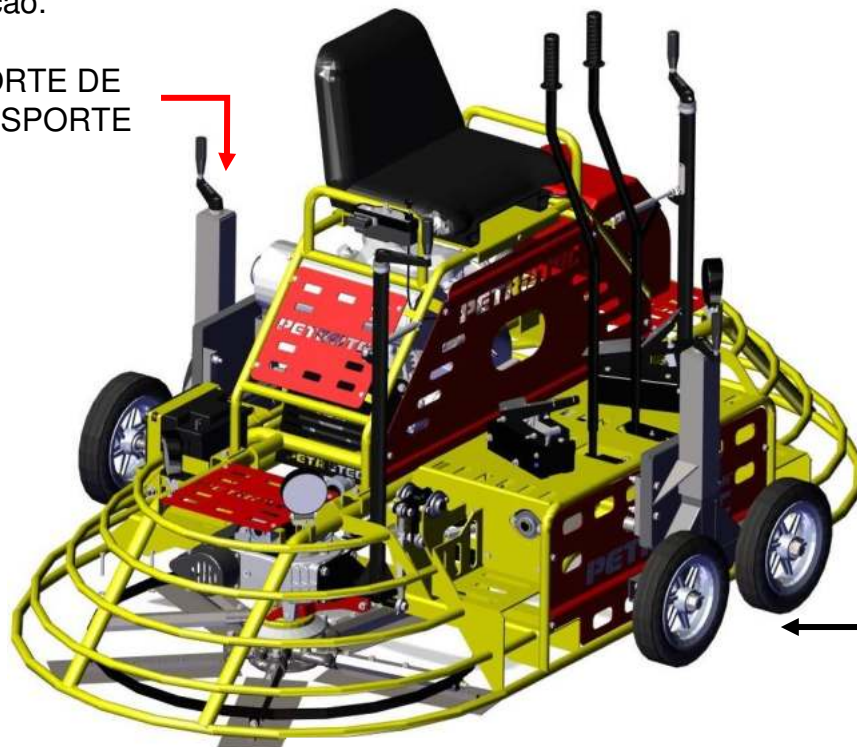
Assegure que o Dispositivo que será usado para o içamento tenha capacidade de Carga Superior ao peso da Máquina (570 Kg)



SUORTE DE TRANSPORTE

Rodas de transporte são disponíveis para movimentar a ALISADORA DE PISOS DUPLA manualmente em espaços pequenos e para ajudar na manutenção.

SUORTE DE TRANSPORTE



SUORTE DE TRANSPORTE

MANIVELA DE ELEVACÃO



TUBOS DE ENGATE

COMO UTILIZAR:

- Inspeção as rodas para ver danos ou mal funcionamento.
- Coloque a Alisadora Dupla em uma superfície nivelada e firme.
- Com as Rodas de Transporte, insira os tubos de engate nos orifícios indicados na página 23.
- Certifique-se que os Tubos estão bem encaixados.
- Gire a manivela dos dois Suportes juntamente no sentido horário para elevar a máquina nivelada e evitar qualquer dano ou acidente.
- Para retirar os Suportes gire juntamente as duas manivelas no sentido anti-horário até que a máquina se apoie totalmente no chão e retire os Suportes.

ASSISTÊNCIA TÉCNICA

CHECKLIST

PROBLEMA	CAUSA	SOLUÇÃO
Motor não arranca	<ol style="list-style-type: none"> 1. O Interruptor de Segurança do Pedal está pressionado. 2. O Sensor de falta de Óleo está ativado (Motor Buffalo). 3. Problema no Motor. 	<ol style="list-style-type: none"> 1. Aperte o pedal esquerdo para ligar o interruptor. Verifique danos ao mesmo. 2. Adicione Óleo ao Motor. 3. Consulte o Manual de Serviço do fabricante do motor.
Maquina trepida excessivamente, fora de balanço	<ol style="list-style-type: none"> 1. O operador está forçando a Direção. 2. Os braços da Alisadora estão entortados. 3. As Lâminas estão dobrada ou desgastas em desiguais. 4. Eixo de Transmissão está danificado devido a alguma queda da máquina. 	<ol style="list-style-type: none"> 1. O movimento de cada Transmissão é controlado por limitadores para prover a relação correta entre o movimento correta da máquina. Pressão excessivas nas alavancas não vai melhorar o tempo de respostas e pode danificar os controles de direção, causando trepidação na máquina. 2. Troque os Braços. 3. Troque as Lâminas. 4. Troque o Eixo de Transmissão
Direção ruim, muita folga no movimento das alavancas de controle	<ol style="list-style-type: none"> 1. Buchas gastas devido à falta de lubrificação. 2. Alavanca de controle desalinhada. 3. Alavanca de controle danificada, dobrada. Isto pode ser resultado de levantar a máquina de forma incorreta. 	<ol style="list-style-type: none"> 1. Troque as buchas e lubrifique no mínimo a cada 20 horas. 2. Ajuste a Alavanca conforme página (15, 16 e 17) 3. Troque a alavanca. E utilize as rodas de transporte para levantar a máquina e dar manutenção.
Máquina não move	<ol style="list-style-type: none"> 1. As correias de transmissão estão soltas. 2. Vácuo entre a superfície inferior das lâminas e a do concreto. 3. Chavetas danificada numa das polias de transmissão ou no eixo principal. 	<ol style="list-style-type: none"> 1. Estique as correias conforme a página 13. 2. Mude o Ângulo das lâminas para quebrar o vácuo. 3. Troque a Chaveta Danificada.

PROBLEMA	CAUSA	SOLUÇÃO
Máquina não responde corretamente ao movimento das alavancas de controle	1. Sistema de controle danificado.	1. Verifique todo o Sistema de Controle
Alisadora Barulhenta	1. As Lâminas estão fora de alinhamento e estão entrando em contato durante a rotação. 2. Chaveta Danificadas	1. Troque as Lâminas danificadas. Alinhe as Lâminas para que um conjunto represente um (+) e o outro um (x) quando visto de cima. 2. Verifique todas as Chavetas do sistema de Transmissão

ASSISTÊNCIA TÉCNICA – MANUTENÇÃO

A PETROTEC projetou a ALISADORA DE PISOS DUPLA para proporcionar muitos anos de serviços sem qualquer problema. Entretanto, é importante que a manutenção regular simples descrita deste manual seja realizada.

Recomenda-se que as principais manutenções da ALISADORA DE PISOS DUPLA deverão ser executadas na PETROTEC. Utilize sempre peças genuínas para substituição, a utilização de peças não genuínas pode invalidar a sua garantia. Antes de qualquer serviço de manutenção da ALISADORA DE PISOS DUPLA desligue o motor. Coloque sempre a ALISADORA DE PISOS DUPLA ao nível do solo para garantir a leitura correta dos níveis de fluidos.

ASSISTÊNCIA TÉCNICA - MOTOR

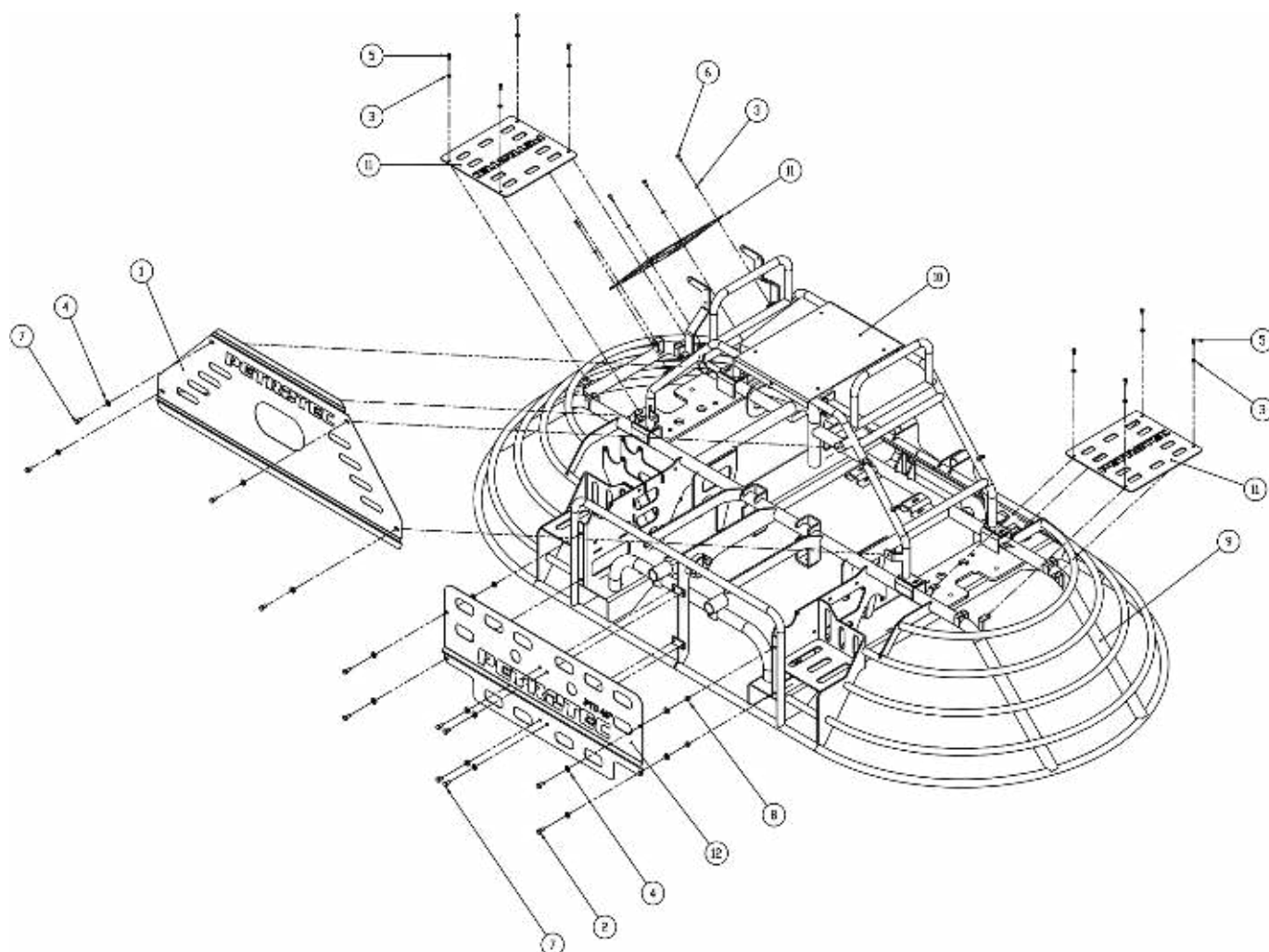
Proceda assistência do motor de acordo com as especificações do fabricante do mesmo, consulte o manual de operação e manutenção do motor.

PEÇAS DE REPOSIÇÃO

Quando encomendar peças de reposição, certifique-se que possui as seguintes informações:

1. Tipo da ALISADORA DE PISOS DUPPLA e modelo.
2. Número do item das peças a Serem Substituídas.
3. Endereço completo onde as peças deverão ser entregues.

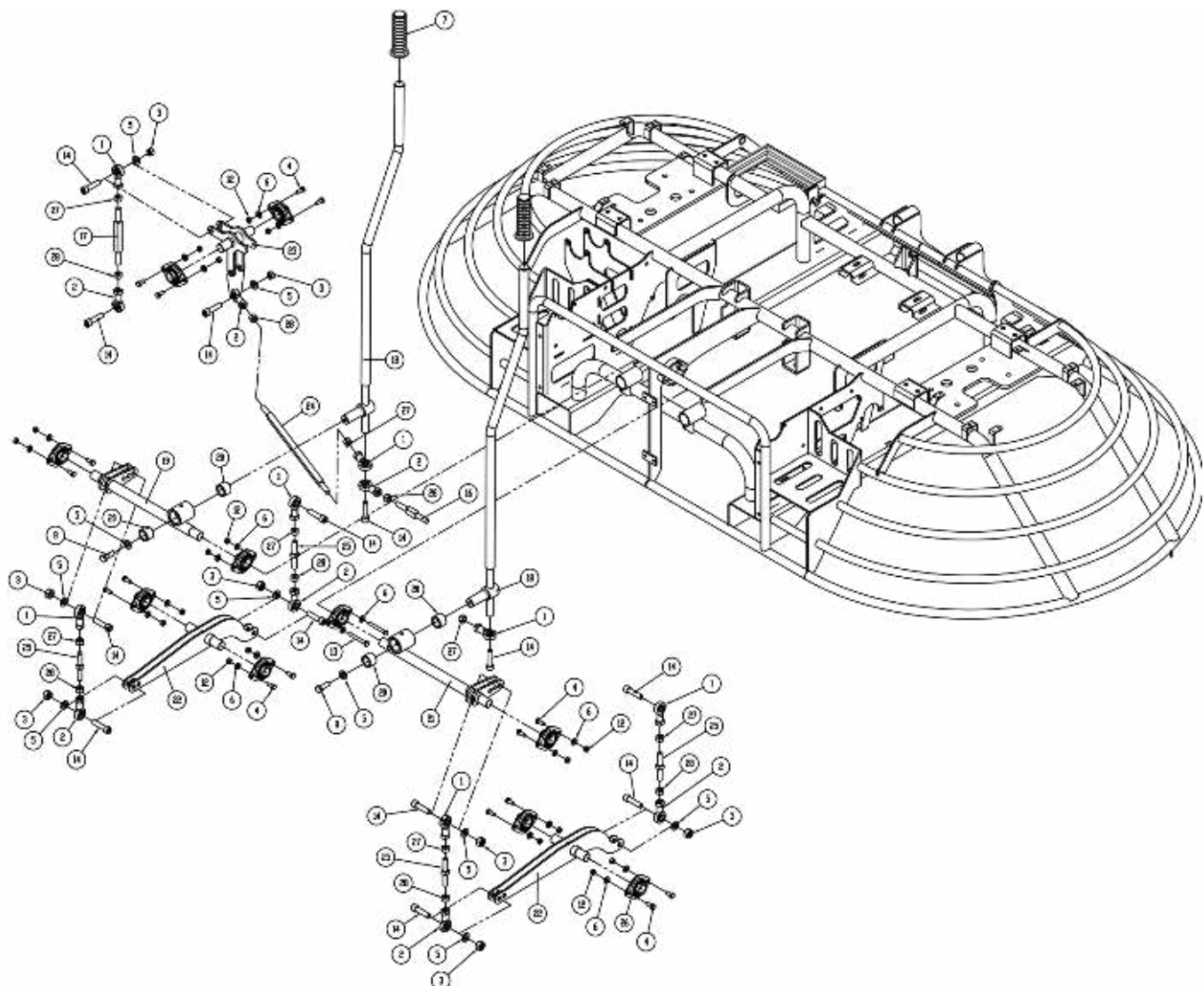
PEÇAS DE REPOSIÇÃO - PROTEÇÕES



12	1	TAMPA FRONTAL	PTD.46.257.01	9654
11	3	TAMPA LATERAL BASE DO ASSENTO PTD.46'	PTD.46.020.01	9690
10	1	BASE DO ASSENTO PTD.46'	PTD.46.010.00	9581
9	1	CHASSI ESTRUTURAL	PTD.46.001.00	9586
8	4	PORCA SEXT. M8	--	2950
7	8	PARAF. SEXT. M8 x 1,25 x 16 RT 8,8	--	2797
6	4	PARAF. SEXT. M6 x 1,0 x 16 RT 8,8	--	2793
5	8	PARAF. SEXT. M6 x 1,0 x 12 RT 8,8	--	6076
4	17	ARRUELA LISA M8	--	1195
3	12	ARRUELA LISA M6	--	1194
2	4	PARAF. SEXT. M8 x 20 RT 8,8 ZINCADO	--	2798
1	1	PROTEÇÃO DO MOTOR PTD.46'		9688
Item	Qtde.	Descrição	Cod. Desenho	Cod. Sistema

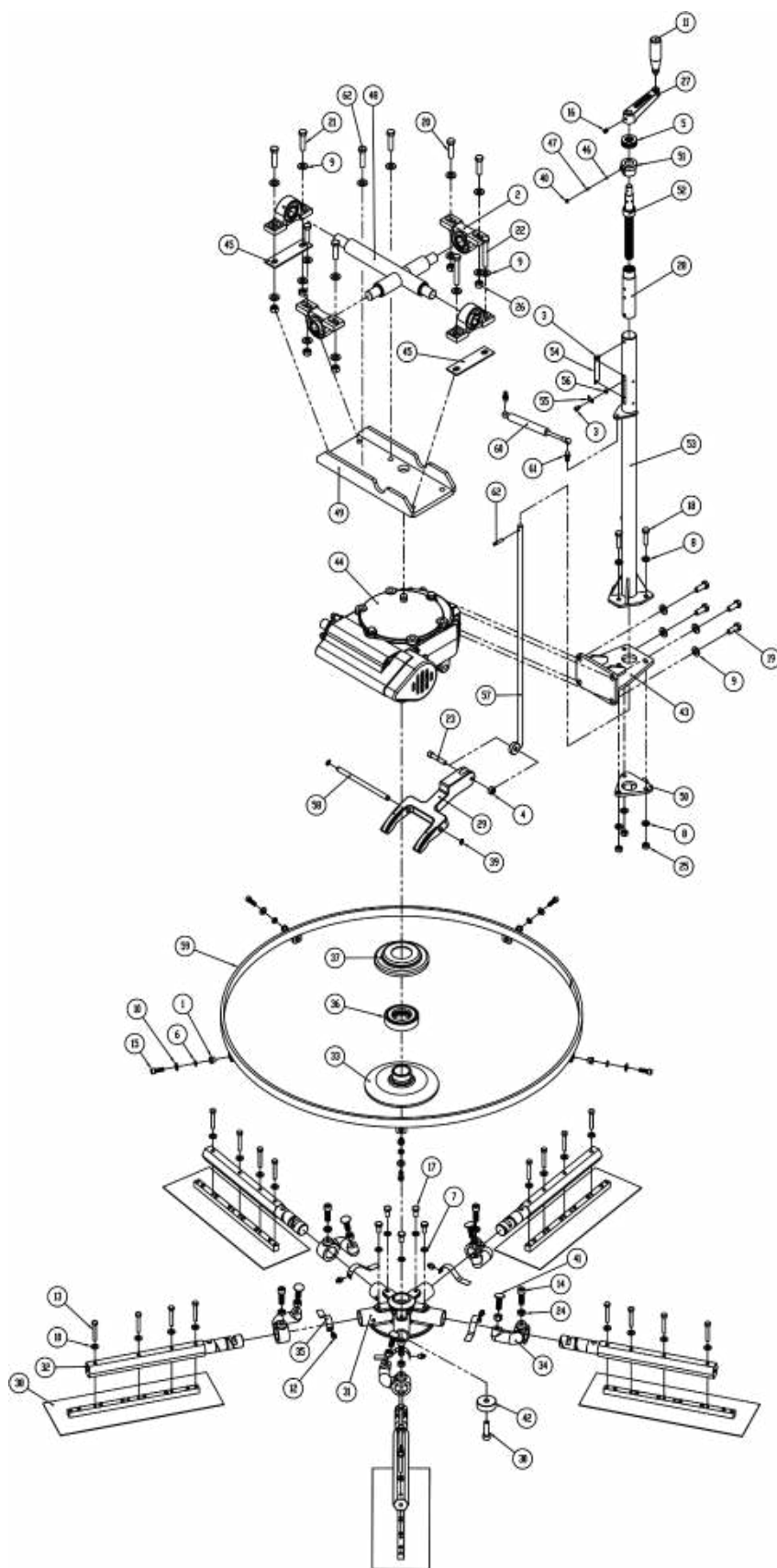
LISTA DE MONTAGEM

PEÇAS DE REPOSIÇÃO – SISTEMA DE CONTROLE DA MÁQUINA



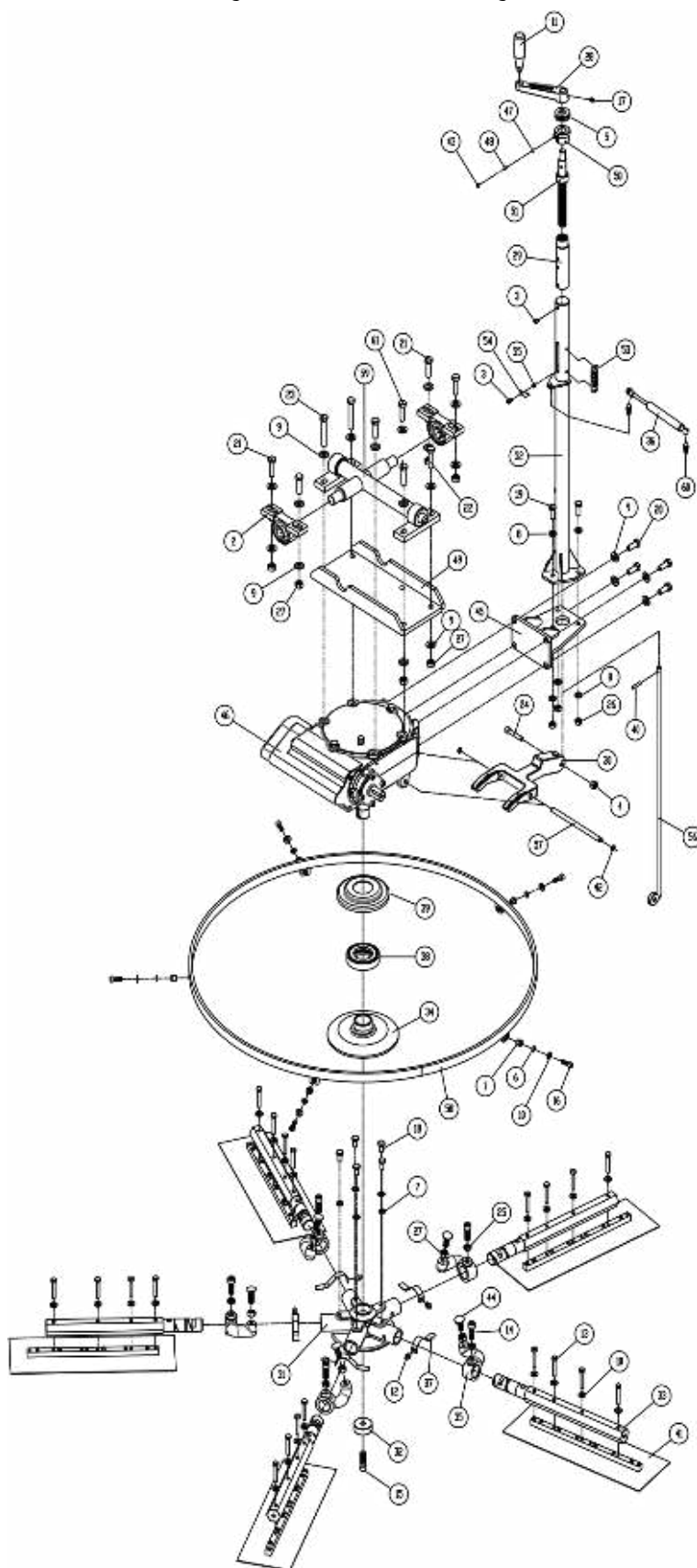
28	7	FORÇA 1/2" - UNF DO TRAVÃO - UNF COMUM - ROSCA ESQUERDA	---	2995
27	7	FORÇA 1/2" - UNF DO TRAVÃO - UNF COMUM - ROSCA DIREITA	---	2996
26	10	PARAF. P1 - P10	PT14624210	9719
25	4	ASTE ARTICULAÇÃO LATERAL - R3	PT34624533	9694
24	3	ASTE ARTICULAÇÃO LATERAL - R2	PT34610500	9693
23	1	ARTICULAÇÃO LATERAL	PT34610400	9692
22	2	INTERLIGAÇÃO PARALELA	PT34610500	9695
21	3	INTERLIGAÇÃO INTERMEDIÁRIA - LADO ESQUERDO	PT34610303	9694
20	4	EIXO DE ARTICULAÇÃO INTERMEDIÁRIA	PT14610904	9640
19	3	INTERLIGAÇÃO INTERMEDIÁRIA - LADO DIREITO	PT34610303	9693
18	2	SUPORTE DE INTERLIGAÇÃO	PT34610103	9641
17	1	ASTE ARTICULAÇÃO LATERAL - R0	PT34601401	9695
16	5	ASTE ARTICULAÇÃO PIVÔTE	PT34600103	9717
15	3	CARRO ESTRIÇAL	PT34600100	9596
14	13	PARAFUSO A LEM 1/2" - 12PP X 21 UNO - R1 - 129	---	9651
13	2	PARAF. SEXT. M8 x 125 x 65 RP 5A	---	4091
12	18	FORÇA SEXT. M8	---	2930
11	2	PARAF. SEXT. M12 x 175 x 65 RP 5A	---	2750
10	2	PARAFUSO	---	2571
9	2	PARAFUSO	---	1095
8	10	PARAFUSO 10x17P	---	1067
7	16	PARAFUSO SEXT. M8 x 40 RP 5A - ZINCADO	---	2796
6	8	FORÇA PAVELOR BIVEL UNO	---	2930
5	7	EIXO FÊNIX E TERMINAL INTERMEDIÁRIO UNF 1/2" x	---	2641
4	7	EIXO FÊNIX E TERMINAL INTERMEDIÁRIO UNF 1/2" x	---	2642
Item	Qtdde	Descrição	Coef. Desenho	Cod. Sistema

PEÇAS DE REPOSIÇÃO – REDUTOR ESQUERDO / MANIPULO



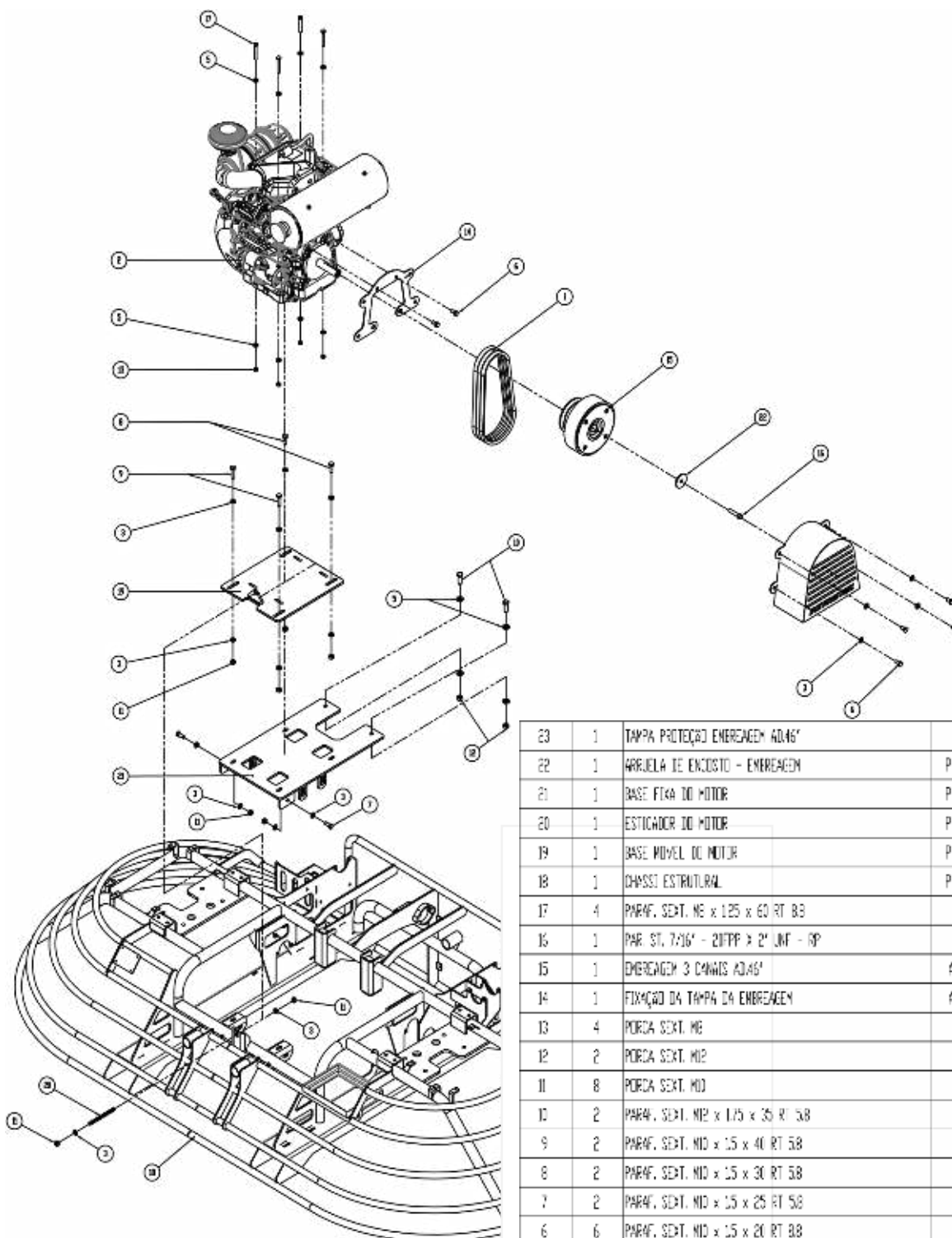
62	2	PARAF. SEXT. M2 x 1,75 x 40 RT 58	--	2770
61	2	PARAF. SO FIMO DO AMORTECEDOR RC M2 RECC. M2	--	10524
60	1	AMORTECEDOR - ISO N / C A 20mm C.F. 360mm	ANT - 158M	10479
59	1	MOF. PROTETOR - PTD4615000	PTD4615000	9551
58	1	ENDE ARTICULAÇÃO DO GARFO	PTD4615000	10347
57	1	PISTÃO DE INCLINAÇÃO DAS LAMINAS ALISADORA DE 104x40	PTD4615000	9552
56	1	BLOCO ESPALÇADORA DA SETA	PTD4614905	9554
55	1	SETA - ESCALA DAS LAMINAS	PTD4614904	9555
54	1	ESCALA DAS LAMINAS	PTD4614903	9554
53	1	MANIPULO - PTD 46°	PTD4614901	9553
52	1	MECANISMO DO EIXO ROSCADO	PTD4614701	9554
51	1	BLOCO APÓIO E APOIAMENTO COM FORÇA	PTD4614501	9556
50	1	INVERTEDEIRA DO MANIPULO	PTD4613601	9557
49	1	SUPORTE ARTICULAÇÃO REDUTOR	PTD4613201	9552
48	1	ARTICULAÇÃO REDUTOR	PTD4613101	9546
47	1	MO.A - 25,4 Comp x 7,5 Comp x 0,75 Anodo	PTD4632301	9729
46	1	ESTERNA 114°	PTD4632201	9728
45	2	CA.LÇO DO MANCAL	PTD4631301	9712
44	1	REDUTOR ESQUERDO PTD46°	PTD4630401	9524
43	1	SUPORTE DO MANIPULO	PTD4630301	9525
42	1	BLOCO TRAVAMENTO CROQUETA	AQ4611901	1584
41	5	PARAF. SO FRANCES M2 X 35	--	2716
40	1	PARAF. ALLEN 5/8 X 5	--	9596
39	2	MOF. ELASTICO PARA EIXO COM 47. - RJ	--	1073
38	5	LAMINA TITANIO COMPLETA	AS4631001	2494
37	1	PRATO APÓIO DO GARFO	AS3608001	2571
36	1	ROLAMENTO AXIAL L7 PROTETOR 5220 4536	AS3606901	3141
35	5	MO.A DE AQUECIMENTO	AS3606401	2598
34	5	PISTÃO DE INCLINAÇÃO DAS LAMINAS ESQUERDO 104x40x42	AQ46116501	1314
33	1	FLANGE APÓIO DO GARFO AQ46°	AQ46115101	2412
32	5	EIXO SEXTAVADO AQ46°	AQ46112101	2529
31	1	CROQUETA ESQUERDA (USIMAC)	AQ4611101	2513
30	1	PARAF. SO DE FIXAÇÃO CROQUETA ESQUERDA A135	AQ3627601	2711
29	1	GARFO AQ36/AQ46	AQ3615601	2434
28	1	BLOCO ROSCADO	AQ3614801	1571
27	1	BRANÇO MANIVELA USIMAC	AQ3613501	1486
26	11	PERCA SEXT. M2	--	2542
25	3	PERCA SEXT. M3	--	2541
24	5	PERCA M2 BANDA	--	2543
23	1	PARAF. SO ALLEN 5/8" - 18PP X 2" UNC RP 129	--	2542
22	2	PARAF. SEXT. M2 x 1,75 x 65 RP 80	--	7565
21	2	PARAF. SEXT. M2 x 1,75 x 50 RT 58	--	6349
20	4	PARAF. SEXT. M2 x 1,75 x 45 RT 58	--	2771
19	4	PARAF. SEXT. M2 x 1,75 x 30 RT 58	--	2766
18	3	PARAF. SEXT. M2 x 1,5 x 40 RT 58	--	2754
17	5	PARAF. SEXT. M2 x 1,5 x 20 RT 88	--	2745
16	1	PARAF. ALLEN 5/8 X 12	--	2730
15	5	PARAF. ALLEN M2 x 25 RT 129	--	2579
14	5	PARAF. ALLEN M2 x 35 RT 129	--	2574
13	20	PAR. 21. 5/16" - 18PP X 2" UNC	--	2731
12	5	GRANDEIRA N° 10-1	--	2444
11	1	CABO MANIVELA	--	1592
10	26	ARVILA LISA M2	--	1155
9	20	ARVILA LISA M2	--	1167
8	6	ARVILA LISA M2	--	1166
7	5	ARVILA DENTADA M2	--	1171
6	5	ARVILA DE PRESSAO M2	--	1167
5	1	ROLAMENTO AXIAL 5224	--	3139
4	1	PERCA PARALDO 3/8" UNC	--	2533
3	2	PARAF. SO ALLEN M2 X 8 RP 129	--	2574
2	4	MANCAL USIMAC	--	9732
1	5	BLOCO PANEL PROTETOR: AQ46 / AQ36/46	--	1492
Item	Cód.	Descrição	Cód. Desenho	Cód. Sistema

PEÇAS DE REPOSIÇÃO - REDUTOR DIREITO / MANIPULO



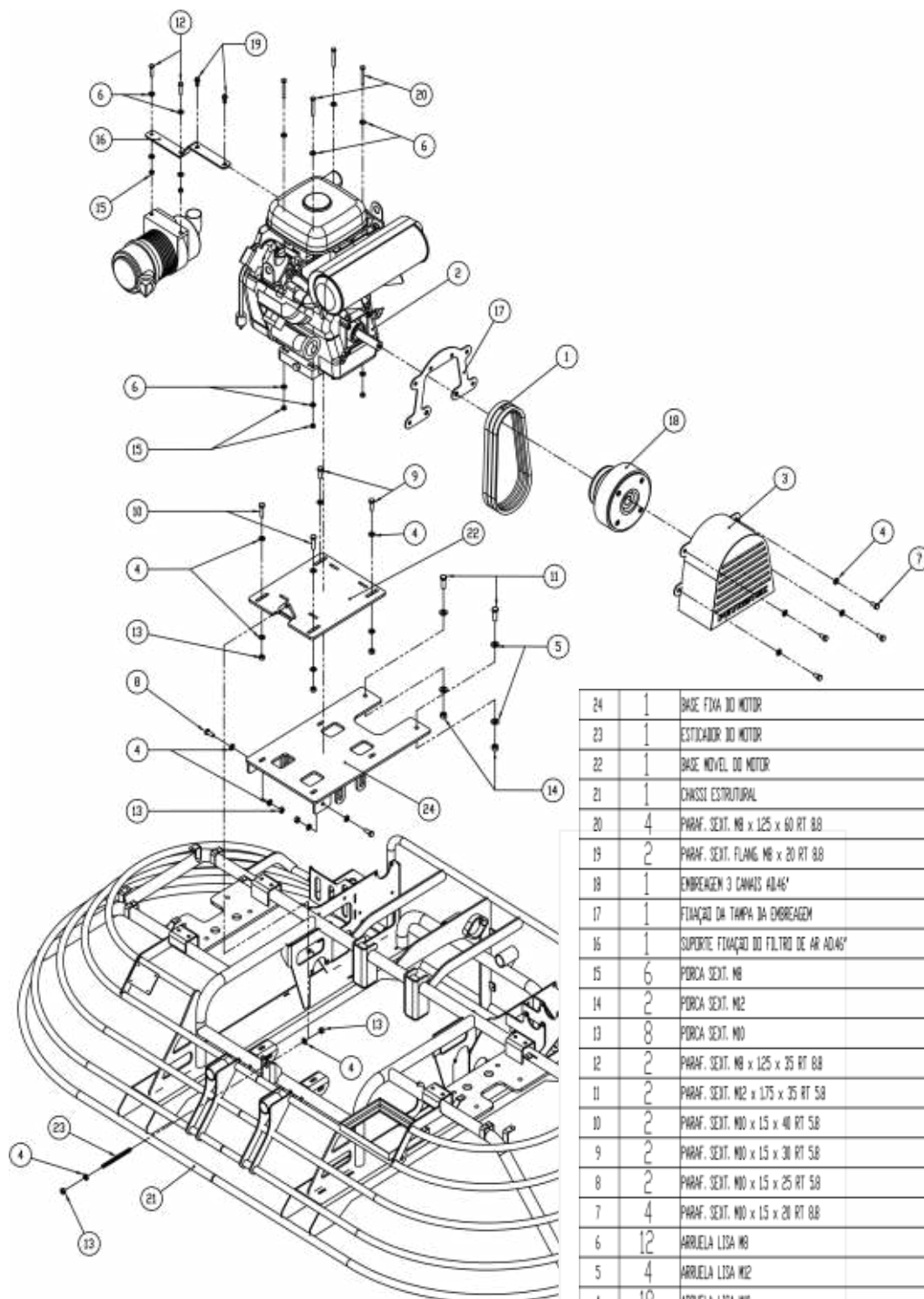
51	2	PARAF. SEXT. M2 x 1,75 x 40 RT 80	---	2770
50	2	PARAFUSO PIND DO AMORTECEDOR 20x11x100 M3	---	10624
49	1	ARTICULAÇÃO REDUTOR COM MANCAL FIXO	PTD.46.294.00	10374
48	1	ARO PROTETOR - PTD.46.255.00	PTD.46.159.00	9661
47	1	EDO. ARTICULAÇÃO DO GARRFO	PTD.46.153.00	10047
46	1	HASTE DE INCLINAÇÃO DAS LÂMINAS ALISADORA DUPLA 45°	PTD.46.150.00	9851
45	1	BUCHA ESPACIADORA DA SETA	PTD.46.149.05	9854
44	1	SETA - ESCALA DAS LÂMINAS	PTD.46.149.04	9855
43	1	ESCALA DAS LÂMINAS	PTD.46.149.03	9834
42	1	MANIPULO - PTD. 45°	PTD.46.149.00	9853
41	1	AMPLIAÇÃO DO EDO. RODADO	PTD.46.147.00	9660
40	1	BUCHA APITO E ACABAMENTO COM FORÇA	PTD.46.145.00	9686
39	1	SUPORTE ARTICULAÇÃO REDUTOR	PTD.46.132.00	9652
38	1	MOLA - 85A Comp. x 7,5 Comp. x 0,15 Aname	PTD.46.023.00	9729
37	1	ESFERA 1/4"	PTD.46.022.00	9728
36	1	REDUTOR DIREITO PTD46°	PTD.46.005.00	9505
35	1	SUPORTE DO MANIPULO	PTD.46.003.00	9625
34	5	PARAFUSO FRANCIS M2 X 35	---	2796
33	1	PARAF. ALLEN 5/16 x 5	---	9990
32	2	ANEL ELASTICO PARA EDO. EM 471 - 811	---	1073
31	5	LÂMINA FINISH COMPLETA	45.45.001.00	2494
30	1	PINO TRAVA BUCHA	45.35.046.00	2893
29	1	PRATO APITO DO GARRFO	45.35.020.00	2971
28	1	ROLAMENTO AXIAL C/ PROTETOR 5121 AS26	45.35.013.00	3141
27	5	MOLA DO ATONADOR	45.26.004.00	2580
26	1	AMORTECEDOR - 250 N / C. A. 250mm C. F. 150mm	4NT - 150N	10475
25	5	ACTIVADOR INCLINAÇÃO DAS LÂMINAS DIREITO USOMED AD45°	AE.46.156.00	1019
24	1	FLANGE APITO DO GARRFO AD46°	AE.46.319.00	2432
23	5	EDO. SEXTAVADO AD46°	AE.46.312.00	2329
22	1	BUCHA TRAVAMENTO CRUZETA	AE.46.309.00	1584
21	1	CRUZETA DIREITA (JORNADA)	AE.46.304.00	2201
20	1	GARRFO AL35/AL45	AE.36.156.00	2434
19	1	BUCHA RODADA	AE.36.148.00	1571
18	1	BRANÇO MANIVELA USOMED	AE.36.165.00	1486
17	11	FORÇA SEXT. M2	---	2942
16	3	FORÇA SEXT. M10	---	2940
15	5	FORÇA M2 140VA	---	2943
14	1	PARAFUSO ALLEN 3/8" - 18FPP X 2" UNC RP 125	---	2662
13	2	PARAF. SEXT. M2 x 1,75 x 65 RP 90	---	2785
12	2	PARAF. SEXT. M2 x 1,75 x 50 RT 50	---	6949
11	4	PARAF. SEXT. M2 x 1,75 x 45 RT 50	---	2771
10	4	PARAF. SEXT. M2 x 1,75 x 30 RT 80	---	2766
9	3	PARAF. SEXT. M10 x 15 x 30 RT 50	---	6137
8	5	PARAF. SEXT. M10 x 15 x 20 RT 80	---	2745
7	1	PARAF. ALLEN 5/16 x 32	---	2700
6	5	PARAF. ALLEN M8 x 25 RT 129	---	2692
5	1	PARAF. ALLEN M2 x 40 RT 129	---	2675
4	5	PARAF. ALLEN M2 x 35 RT 129	---	2674
3	20	PAL. 51, 5/16" - 18FPP X 2" UNC	---	2731
2	5	GRANDEIRA M-1	---	2444
1	1	CARRO MANIVELA	---	1592
0	26	ARRUELA LISA M8	---	1195
0	9	ARRUELA LISA M2	---	1187
0	6	ARRUELA LISA M10	---	1186
0	7	ARRUELA BENTADA M10	---	1170
0	5	ARRUELA DE PRESSÃO M8	---	1167
0	1	ROLAMENTO AXIAL 5121	---	3135
0	4	FORÇA PARALOX 3/8" UNC	---	2953
0	3	PARAFUSO ALLEN M6 x 8 RP 129	---	2690
0	2	MANCAL USPE1501	---	9708
0	1	BUCHA ANEL PROTETOR AS45 / AD36/46	---	1492
Item	Qtdde	Descrição	Cod. Desenho	Cod. Sistema

PEÇAS DE REPOSIÇÃO – BASE DO MOTOR - BUFFALO



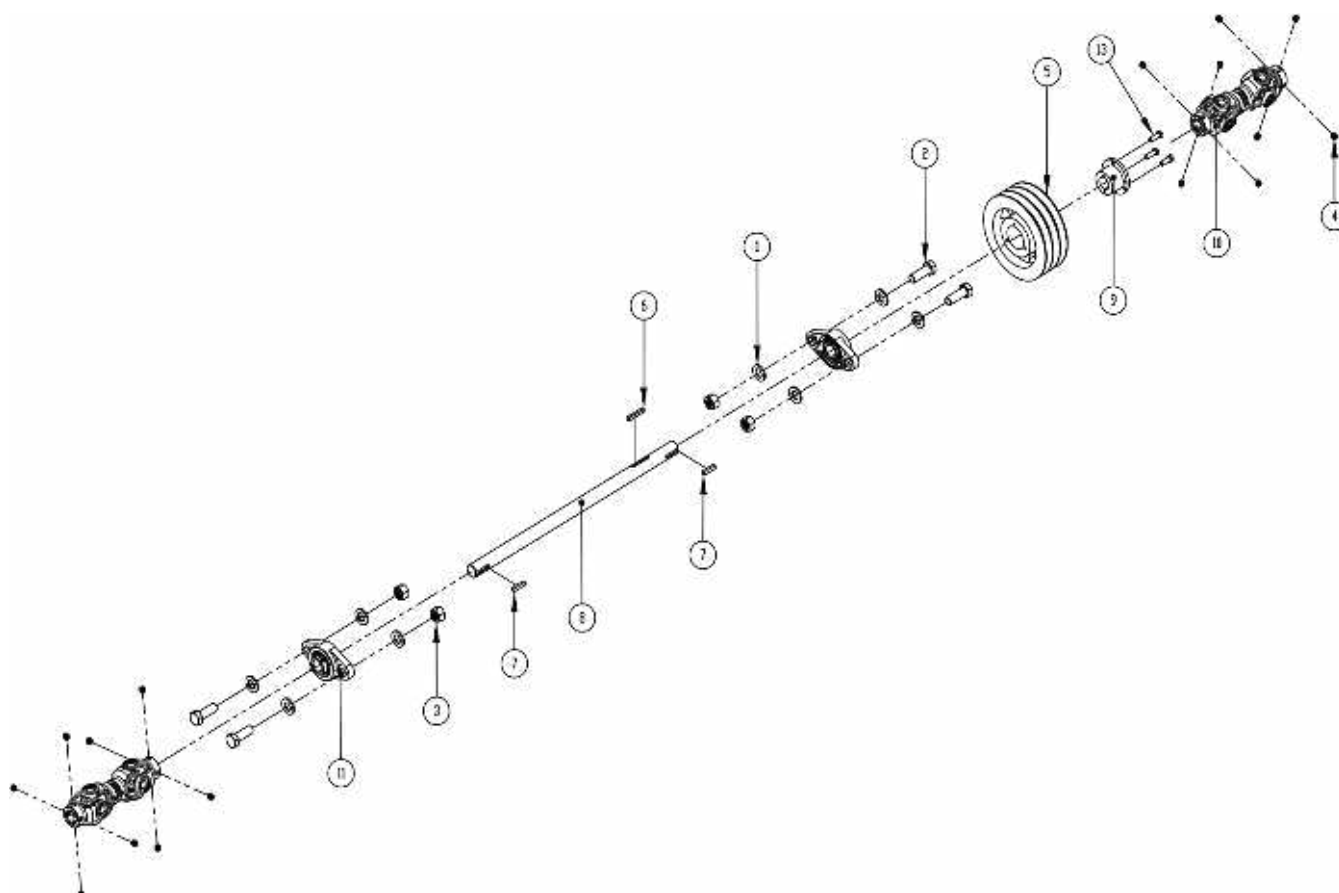
23	1	TAMPA PROTEÇÃO EMBREAGEM 4046'	--	3421
22	1	ARRUELA DE ENCASTO - EMBREAGEM	PTD.45.297.00	10548
21	1	BASE FIXA DO MOTOR	PTD.45.255.00	9633
20	1	ESTICADOR DO MOTOR	PTD.45.012.03	9968
19	1	BASE MOVEL DO MOTOR	PTD.45.012.00	9739
18	1	CHASSI ESTRUTURAL	PTD.45.001.00	9566
17	4	PARAF. SEPT. M6 x 125 x 60 RT B3	--	2807
16	1	PAR. ST. 7/16" - 20TPI x 2" UNF - RP	--	2737
15	1	EMBRAGEM 3 CANAIS 4046'	4045.250.00	9711
14	1	FIXAÇÃO DA TAMPA DA EMBREAGEM	4045.257.00	2404
13	4	PORCA SEPT. M6	--	2950
12	2	PORCA SEPT. M12	--	2942
11	8	PORCA SEPT. M10	--	2940
10	2	PARAF. SEPT. M12 x 115 x 35 RT 5/8	--	2768
9	2	PARAF. SEPT. M10 x 15 x 40 RT 5/8	--	2754
8	2	PARAF. SEPT. M10 x 15 x 30 RT 5/8	--	6037
7	2	PARAF. SEPT. M10 x 15 x 25 RT 5/8	--	2746
6	6	PARAF. SEPT. M10 x 15 x 20 RT 5/8	--	2745
5	8	ARRUELA LISA M8	--	1195
5	4	ARRUELA LISA M12	--	1287
3	18	ARRUELA LISA M10	--	1186
2	1	MOTOR BUFFALO 35 HP PARTIDA ELÉTRICA 3/FASE		10914
1	3	CORREIA BX-34 - CONTINENTAL		2189
Item	Qtd.	Descrição	Cod. Desenho	Cod. Sistema

PEÇAS DE REPOSIÇÃO – BASE DO MOTOR - VANGUARD



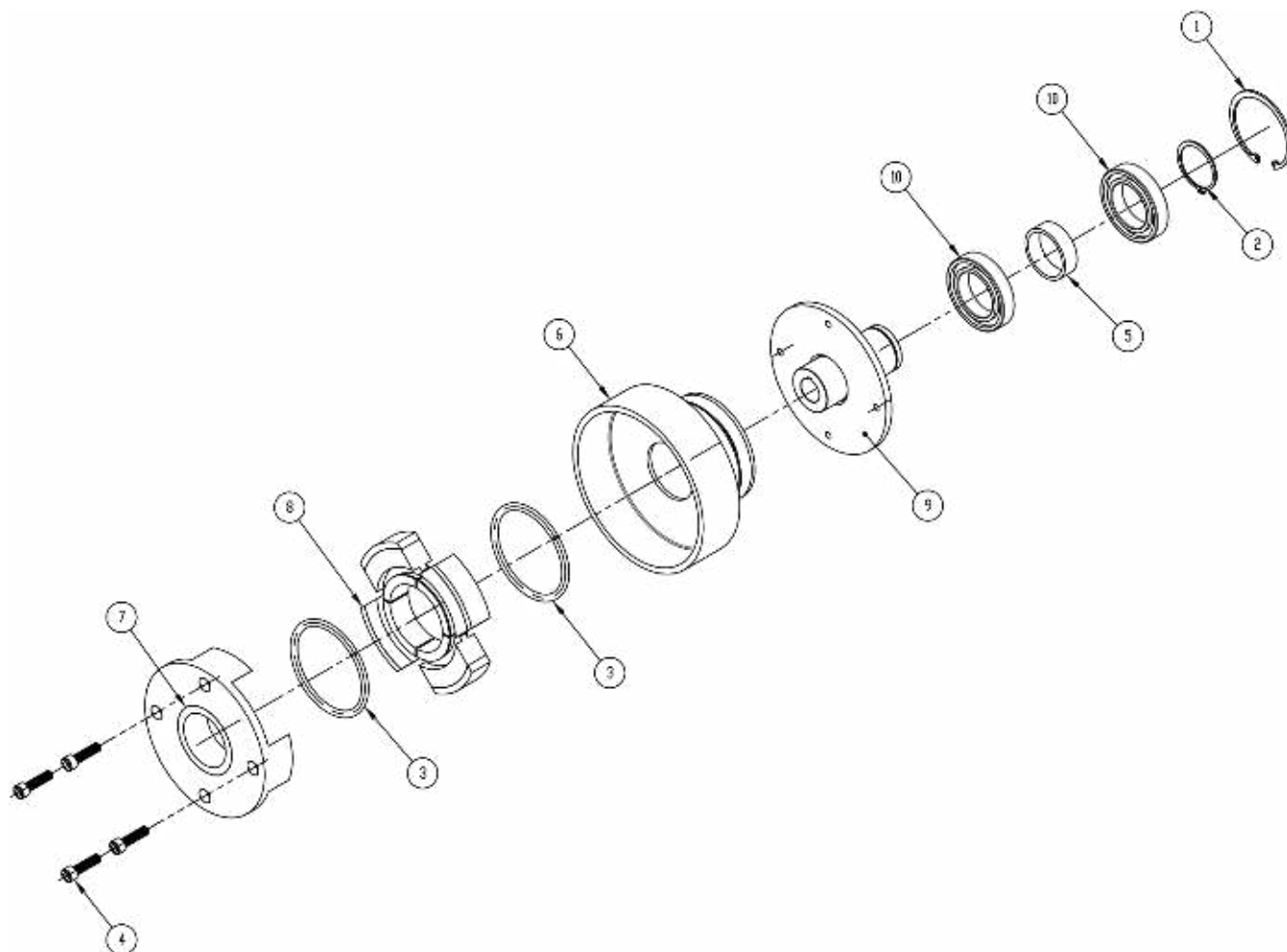
24	1	BASE FIXA DO MOTOR	PTD.46.256.00	9633
23	1	ESTACADOR DO MOTOR	PTD.46.012.03	9968
22	1	BASE MÓVEL DO MOTOR	PTD.46.012.00	9739
21	1	CHASSI ESTRUTURAL	PTD.46.000.00	9586
20	4	PARAF. SEXT. M8 x 125 x 60 RT 8.8	ODL. DESENHO	2807
19	2	PARAF. SEXT. FLANG. M8 x 20 RT 8.8	ODL. DESENHO	2743
18	1	EMBREAGEM 3 CAVAS AD46	AD46.260.00	9711
17	1	FIXAÇÃO DA TAMP. DA EMBREAGEM	AD46.257.00	2404
16	1	SUPORTE FIXAÇÃO DO FILTRO DE AR AD46	AD46.247.00	3266
15	6	PORCA SEXT. M8	--	2950
14	2	PORCA SEXT. M12	--	2942
13	8	PORCA SEXT. M10	--	2940
12	2	PARAF. SEXT. M8 x 125 x 35 RT 8.8	--	2802
11	2	PARAF. SEXT. M12 x 175 x 35 RT 5.8	--	2768
10	2	PARAF. SEXT. M10 x 15 x 40 RT 5.8	--	2754
9	2	PARAF. SEXT. M10 x 15 x 30 RT 5.8	--	6037
8	2	PARAF. SEXT. M10 x 15 x 25 RT 5.8	--	2746
7	4	PARAF. SEXT. M10 x 15 x 20 RT 8.8	--	2745
6	12	ARRUELA LISA M8	--	1195
5	4	ARRUELA LISA M12	--	1187
4	18	ARRUELA LISA M10	--	1186
3	1	TAMPA PROTEÇÃO EMBREAGEM AD46		3421
2	1	MOTOR VANGUARD 39HP		2597
1	3	CORREIA B1-34 - CONTINENTAL		2189
Item	Q'tde.	Descrição	Cod. Desenho	Cod. Sistema
LISTA DE MONTAGEM				

PEÇAS DE REPOSIÇÃO – CONJUNTO DE TRANSMISSÃO



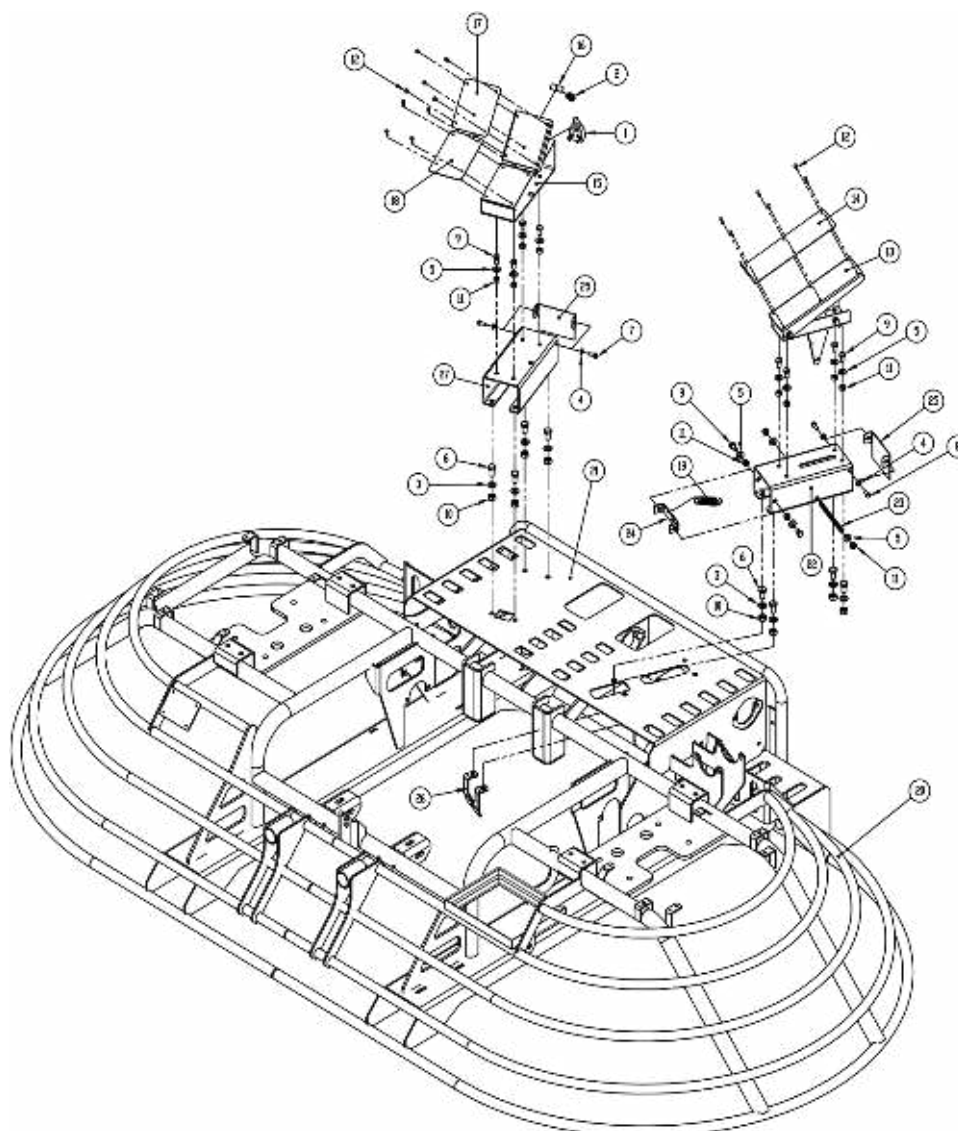
13	3	PARAF. SEXT. M6 x 1,0 x 20 RT 8.8 - ZINCADO	--	2794
11	2	MANCAL G FL.205 16 C/ ROLAMENTO 1" FRM - M. COMP.	--	10533
10	2	CAG000-144-055	--	10516
9	1	BUCHA FIXAÇÃO POLIA EIXO TRANSMISSÃO PTD.46'	PTD.46.251.00	9671
8	1	EIXO DA TRANSMISSÃO PTD.46'	PTD.46.098.00	9714
7	2	CHAVETA RETA QUADRADA B - 1/4" x 30	--	2068
6	1	CHAVETA DO EIXO	CD.01.117.00	2069
5	1	POLIA TRANSMISSÃO 3 CANAIS USINADA AD.46'	AD.46.252.00	2926
4	16	PARAFUSO ALLEN S/C M10 x 10	---	2696
3	4	PORCA M16 AÇO 8.8 - ZINCADA	--	2944
2	4	PARAF. SEXT. M16 x 2.0 x 45 RT 8.8	--	6062
1	8	ARRUELA LISA M16 AÇO ZINCADA	--	3979
Item	Qtde.	Descrição	Cod. Desenho	Cod. Sistema

PEÇAS DE REPOSIÇÃO - EMBREAGEM



10	2	ROLAMENTO 6011 ZZ	--	3127
9	1	EIXO CENTRAL EMBREAGEM 46' MODELO NOVO - USINADO	AD.46.260.12	9343
8	4	PATIM EMBREAGEM AD.46' MODELO NOVO - COM LONA	AD.46.260.09	9340
7	1	ACIONADOR DO PATIM USINADO COM BUCHA	AD.46.260.06	9893
6	1	CAMPANA DA EMBREAGEM 3 CANAIS USINADA PTD.46'	AD.46.260.01	9710
5	1	DISTANCIADOR DA EMBREAGEM	AD.46.033.06	2251
4	4	PARAFUSO ALLEN M10 X 40 12.9	--	5908
3	2	MDLA EMBREAGEM AD.46' MODELO NOVO	--	9352
2	1	ANEL ELASTICO PARA EIXO DIN 471 - 55 x 2	--	1082
1	1	ANEL ELASTICO P/ FURD Ø90	--	1092
Item	Qtde.	Descrição	Cod. Desenho	Cod. Sistema

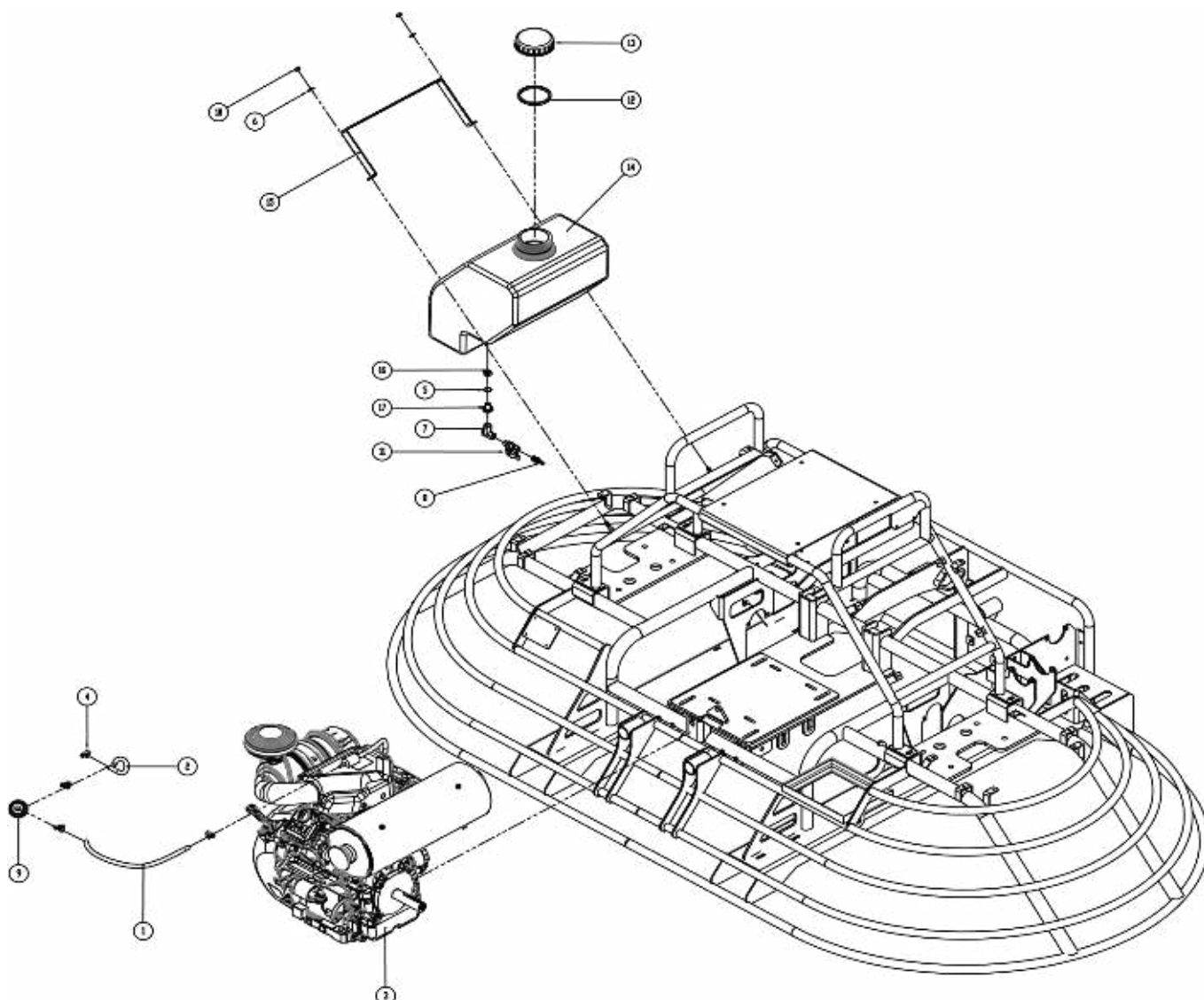
PEÇAS DE REPOSIÇÃO - PEDAIS



27	1	PEDISTAL DO ATOGADOR	FT34625600	30079
26	1	SUPORTE DO ACELERADOR - PFL407	FT34625605	30746
25	2	RECAMENTO - PEDISTAL - REVISÃO	FT34625604	30079
24	1	CHAPA DA MOLA - PEDISTAL DO ACELERADOR	FT34625603	5678
23	1	EME DA REGULAGEM - PEDISTAL DO ACELERADOR	FT34625602	5669
22	1	PEDISTAL DO ACELERADOR	FT34625600	5667
21	1	CHAPA PISO	FT34625702	5662
20	1	CHASSE ESTRUTURAL	FT3460030	5586
19	1	MOLA DE TRACÇÃO DO ESTERNO	AO3609000	2577
18	1	CHAPA ALUMINIO SUPORTE PEDAL	AO3620730	1756
17	1	CHAPA ALUMINIO MOVIMENTO PEDAL	AO3620705	1755
16	1	CHAPA APRETO DA MOLA ATOGADOR	AO3620708	1766
15	1	PEDAL DO ATOGADOR	AO3620701	2809
14	1	CHAPA DE ALINHAMENTO DO ACELERADOR	AO3620530	1812
13	1	ACELERADOR MONTADO	AO3620500	1811
12	15	ROLETE PDP 1/8" x 1/2"	--	3024
11	32	RODAS SEKT. M6	--	2958
10	8	RODAS SEKT. M8	--	2948
9	30	PARAF. SEKT. M6 x 1,25 x 16 RT 88	--	2797
8	2	PARAF. SEKT. M6 x 1,8 x 20 RT 50	--	2794
7	2	PARAF. SEKT. M6 x 1,8 x 16 RT 50	--	2793
6	8	PARAF. SEKT. M6 x 1,5 x 20 RT 88	--	2745
5	13	ARRUELA LISA M6	--	1195
4	4	ARRUELA LISA M6	--	1194
3	8	ARRUELA LISA M8	--	1186
2	1	MOLA FIM DE TRAVA CARROINH	--	2383
1	1	CHAVE DE SEGURANÇA ATOGADOR	--	2062
Item	Qtd.	Descrição	Cod. Desenho	Cod. Sistema

LISTA DE MONTAGEM

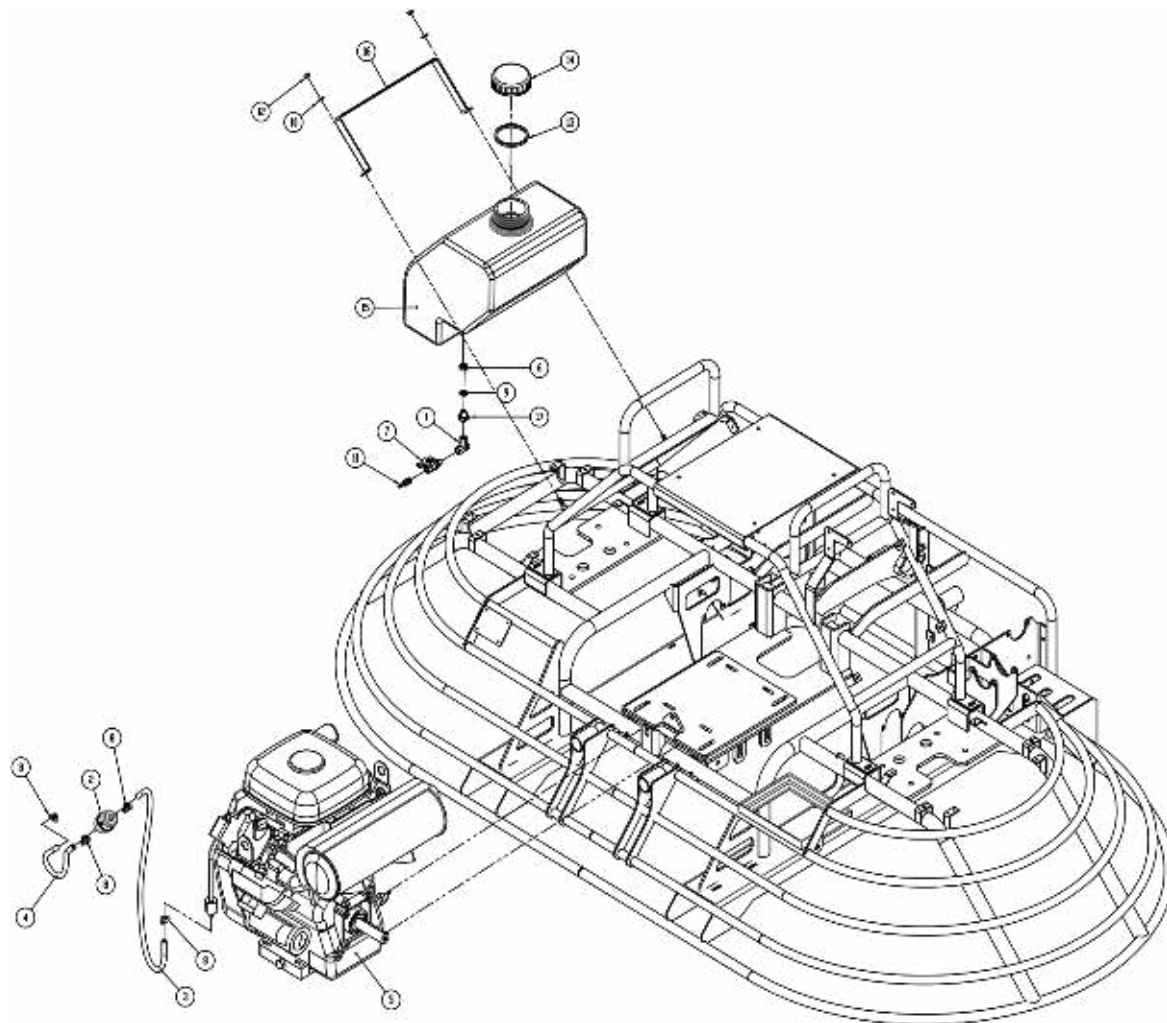
PEÇAS DE REPOSIÇÃO – TANQUE DE COMBUSTIVEL - BUFFALO



17	1	CONEXÃO DO REGISTRO AO TANQUE D'ÁGUA	VP.18.061.00	2106
16	1	PORÇA CONEXÃO TANQUE D'ÁGUA E COMBUSTÍVEL	SP.55.185.00	2933
15	1	CHAPA - GUARDA TANQUE	PTD.46.289.00	9755
14	1	TANQUE DE COMBUSTÍVEL 24 LITROS	PTD.46.288.00	9973
13	1	TAMPA DO TANQUE DE COMBUSTÍVEL	AD.36.289.00	3387
12	1	ANEL VEDAÇÃO TAMPA TANQUE DE COMBUSTÍVEL	AD.36.285.00	1100
11	1	REGISTRO TIPO ESFERA 1/4" BSP	--	6544
10	2	PORÇA SEXT. M8	--	2950
9	1	FILTRO DE COMBUSTÍVEL	--	2393
8	1	ESPIGÃO 1/4"	--	5140
7	1	COTOVELO 1/4" 90°	--	2201
6	2	ARRUELA LISA M8	--	1195
5	1	ANEL O-RING 2014	--	1093
4	4	ABRAÇADORA 9 13		1001
3	1	MOTOR BUFFALO 35 HP PARTIDA ELÉTRICA S/TANQUE		10914
2	1	MANGUEIRA DE COMBUSTÍVEL 2		2541
1	1	MANGUEIRA DE COMBUSTÍVEL 1		2541
Item	Qtde.	Descrição	Cod. Desenho	Cod. Sistema

LISTA DE MONTAGEM

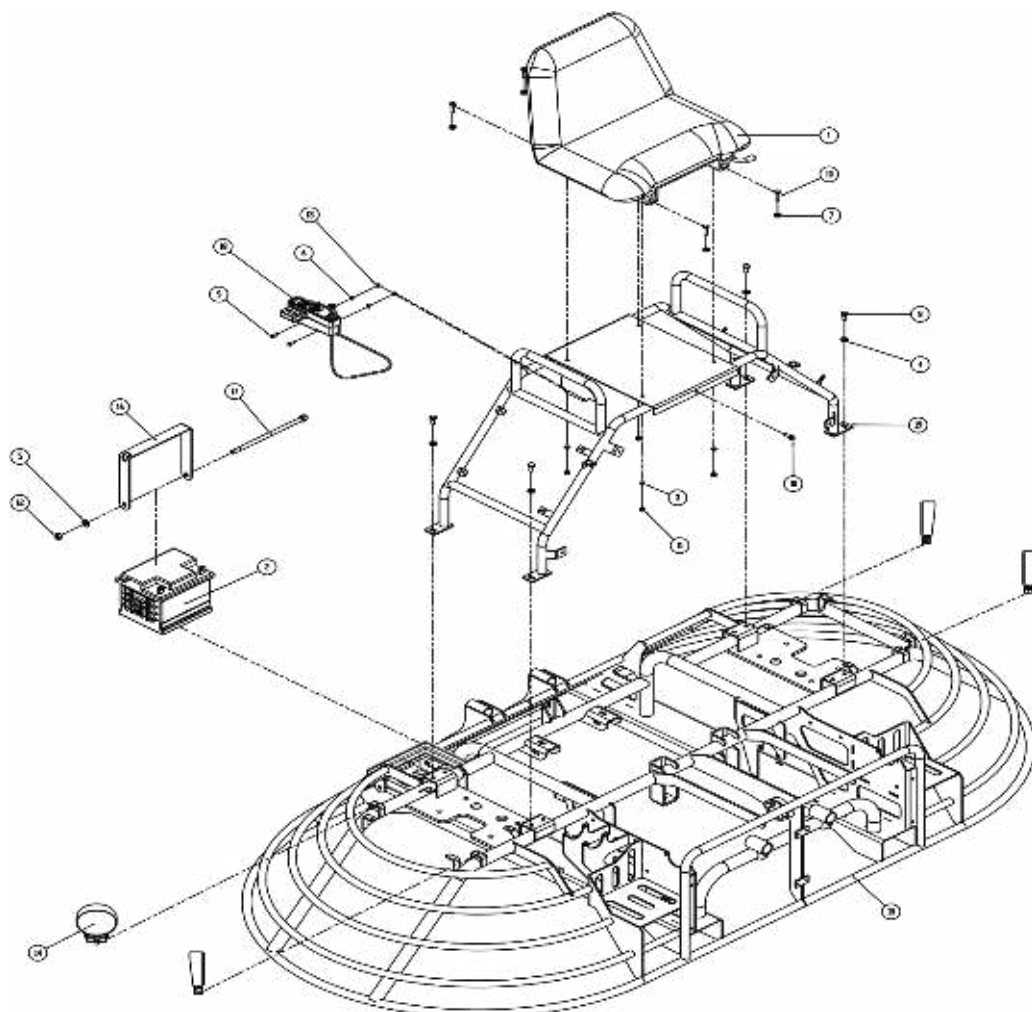
PEÇAS DE REPOSIÇÃO – TANQUE DE COMBUSTIVEL - VANGUARD



17	1	CONEXÃO DO REGISTRO NO TANQUE D'ÁGUA	VP.18.061.00	2106
16	1	CHAPA - GUARDA TANQUE	PTD.46.289.00	9755
15	1	TANQUE DE COMBUSTIVEL 24 LITROS	PTD.46.288.00	9973
14	1	TAMPA DO TANQUE DE COMBUSTIVEL	AD.36.289.00	3387
13	1	ANEL VEDAÇÃO TAMPA TANQUE DE COMBUSTIVEL	AD.36.285.00	1100
12	2	PORCA SEXT. M8	--	2950
11	1	ESPIGAO 1/4"	--	5140
10	2	ARRUELA LISA M8	--	1195
9	1	ANEL O'RING 2114	--	1093
8	4	ABRACADEIRA 9-13	--	1001
7	1	REGISTRO TIPO ESFERA 1/4" BSP	--	6544
6	1	PORCA CONEXÃO DO TANQUE D'ÁGUA	--	2933
5	1	MOTOR VANGUARD 35HP	--	2597
4	1	MANGUEIRA COMBUSTIVEL 2 - (360mm)	--	2541
3	1	MANGUEIRA COMBUSTIVEL 1 - (700mm)	--	2541
2	1	FILTRO DE COMBUSTIVEL	--	2393
1	1	COTOVELO 1/4" 90°	--	2201
Item	Qtde.	Descrição	Cod. Desenho	Cod. Sistema

LISTA DE MONTAGEM

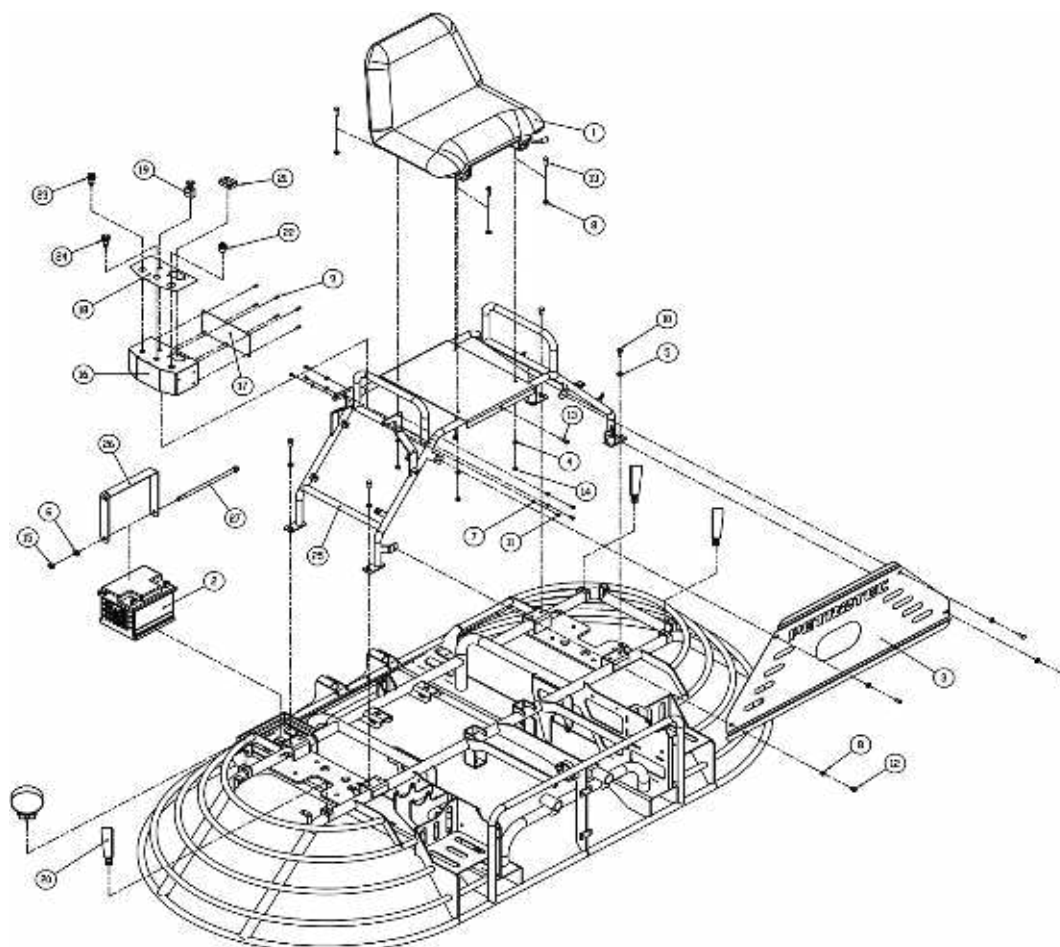
PEÇAS DE REPOSIÇÃO – PAINEL E BASE DO ASSENTO - BUFFALO



19	1	BASE DO ASSENTO PTD.46" - PAINEL BUFFALO	PTD.46.318.00	11028
18	1	CONJUNTO PAINEL ELETRICO BUFFALO - PTD.46"	PTD.46.298.00	11031
17	1	MONTAGEM PIND GUARDA BATERIA	PTD.46.204.24	9818
16	1	CHAPA GUARDA BATERIA	PTD.46.204.22	9753
15	1	CHASSI ESTRUTURAL	PTD.46.001.00	9586
14	4	FAROL DE MILHA 9 LEDS 12V 27W	Farol de Milha	9166
13	2	PORCA SEXT. M6	--	2949
12	1	PORCA SEXT. M12	--	2942
11	4	PORCA PARLOCK M8	--	2964
10	5	PARAF. SEXT. M8 x 1,25 x 30 RT 8.8	--	2801
9	2	PARAF. SEXT. M6 x 1,0 x 16 RT 8.8	--	2793
8	4	PARAF. SEXT. M10 x 1,5 x 20 RT 8.8	--	2745
7	4	ARRUELA LISA M8	--	1195
6	2	ARRUELA LISA M6	--	1194
5	1	ARRUELA LISA M12	--	1187
4	4	ARRUELA LISA M10	--	1186
3	4	ARRUELA DE PRESSÃO M8	--	1167
2	1	BATERIA 45 VKSE	--	4132
1	1	ASSENTO	--	1202
Item	Qtde.	Descrição	Cod. Desenho	Cod. Sistema

LISTA DE MONTAGEM

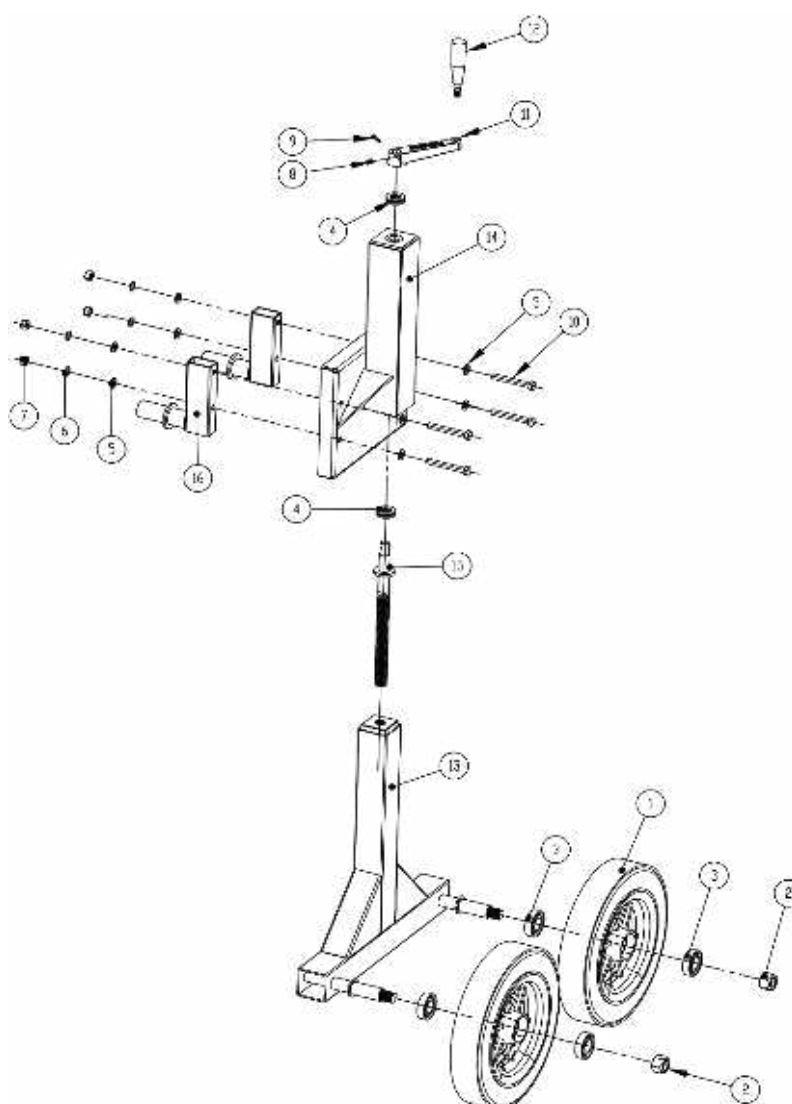
PEÇAS DE REPOSIÇÃO – PAINEL E BASE DO ASSENTO - VANGUARD



27	1	MONTAGEM P/NO GUARDA BATERIA	PTD.46.204.24	9818
26	1	CHAPA GUARDA BATERIA	PTD.46.204.22	9753
25	1	BASE DO ASSENTO PTD.46"	PTD.46.008.00	9581
24	1	LAMPADA PILOTO VISOR VERMELHA - LS-209 VM	LAMPADA DLEO	2501
23	1	LAMPADA PILOTO VISOR VERDE - LS-209 VD	LAMPADA ALTERNADOR	2500
22	1	INTERRUPTOR DE IGNIÇÃO AD.36/46 MOTOR GX-630	INTERRUPTOR DE IGNIÇÃO	5356
21	1	HORIMETRO DIGITAL AD.36/46	HORIMETRO	2465
20	4	FAROL DE MILHA 9 LEDS 12V 27W	Farol de Milha	9166
19	1	CHAVE LUZ C/2 PARAF. 1 PUXADA IM-11011/S	CHAVE PUXADA IM-11011_S	2064
18	1	ADESIVO POLICARBONATO IDENTIFICAÇÃO PAINEL AD.36/46	Adesivo	1040
17	1	TAMPA TRASEIRA DO PAINEL	AD.36.202.03	3423
16	1	CAIXA PAINEL DIGITAL	AD.36.202.00	1623
15	1	PORCA SEXT. M12	--	2942
14	4	PORCA PARLOCK M8	--	2964
13	5	PARAF. SEXT. M8 x 125 x 30 RT 8.8	--	2801
12	4	PARAF. SEXT. M8 x 125 x 16 RT 8.8	--	2797
11	6	PARAF. SEXT. M6 x 10 x 12 RT 8.8	--	6076
10	4	PARAF. SEXT. M10 x 15 x 20 RT 8.8	--	2745
9	6	PARAF. ALLEN M5 x 10 RT 12.9	--	2680
8	8	ARRUELA LISA M8	--	1195
7	6	ARRUELA LISA M6	--	1194
6	1	ARRUELA LISA M12	--	1187
5	4	ARRUELA LISA M10	--	1186
4	4	ARRUELA DE PRESSÃO M8	--	1167
3	1	PROTEÇÃO DO MOTOR PTD.46"		9688
2	1	BATERIA 45 VKSE		4132
1	1	ASSENTO		1202

LISTA DE MONTAGEM

PEÇAS DE REPOSIÇÃO – SUPORTE DE TRANSPORTE



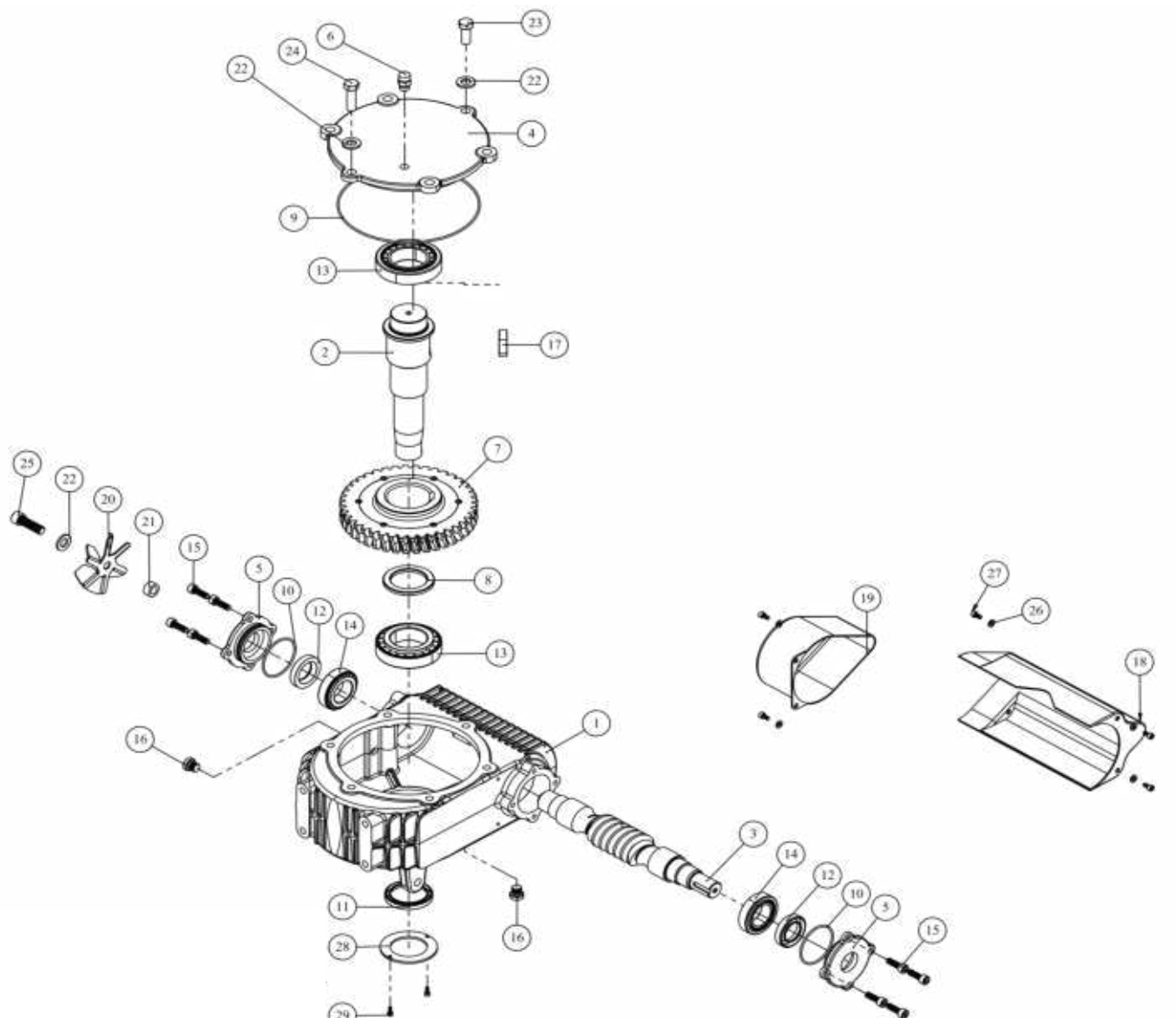
16	2	SUPORTE ENGATE DIANTEIRO AD.46	AD.46.241.00	3258
15	1	EIXO ROSCADO C/ ARRUELA	PTD.46.234.00	9796
14	1	CARRO DE TRANSPORTE SUPERIOR	PTD.46.239.00	9798
13	1	CARRO DE TRANSPORTE INFERIOR AD.46	PTD.46.240.00	9794
Item	Qtde.	Descrição	Cod. Desenho	Cod. Sistema

LISTA DE MONTAGEM

12	1	CABO DA MANIVELA CD.01 / AD.36/46	CD.01.085.01	1592
11	1	BRAÇO MANIVELA (USINADO)	AD.36.086.00	1486
10	4	PARAF. SEXT. M10 x 1,5 x 80 RT 8.8	--	2761
9	1	PINO ELASTICO Ø4 x 30	COD. DESENHO	2885
8	1	PARAF. ALLEN M8 x 12 S/C.	--	2700
7	4	PORCA PARLOCK M10	--	2954
6	4	ARRUELA DE PRESSÃO M10	--	1161
5	8	ARRUELA LISA M10	--	1186
4	2	ROLAMENTO AXIAL 51104	--	3137
3	4	ROLAMENTO 6205 ZZ	--	3129
2	2	PORCA PARLOCK M20	--	2960
1	2	RODA DE ALUMINIO CARRO DE TRANSPORTE 8" COM ROLAMENTO	--	3119
Item	Qtde.	Descrição	Cod. Desenho	Cod. Sistema

LISTA DE MONTAGEM

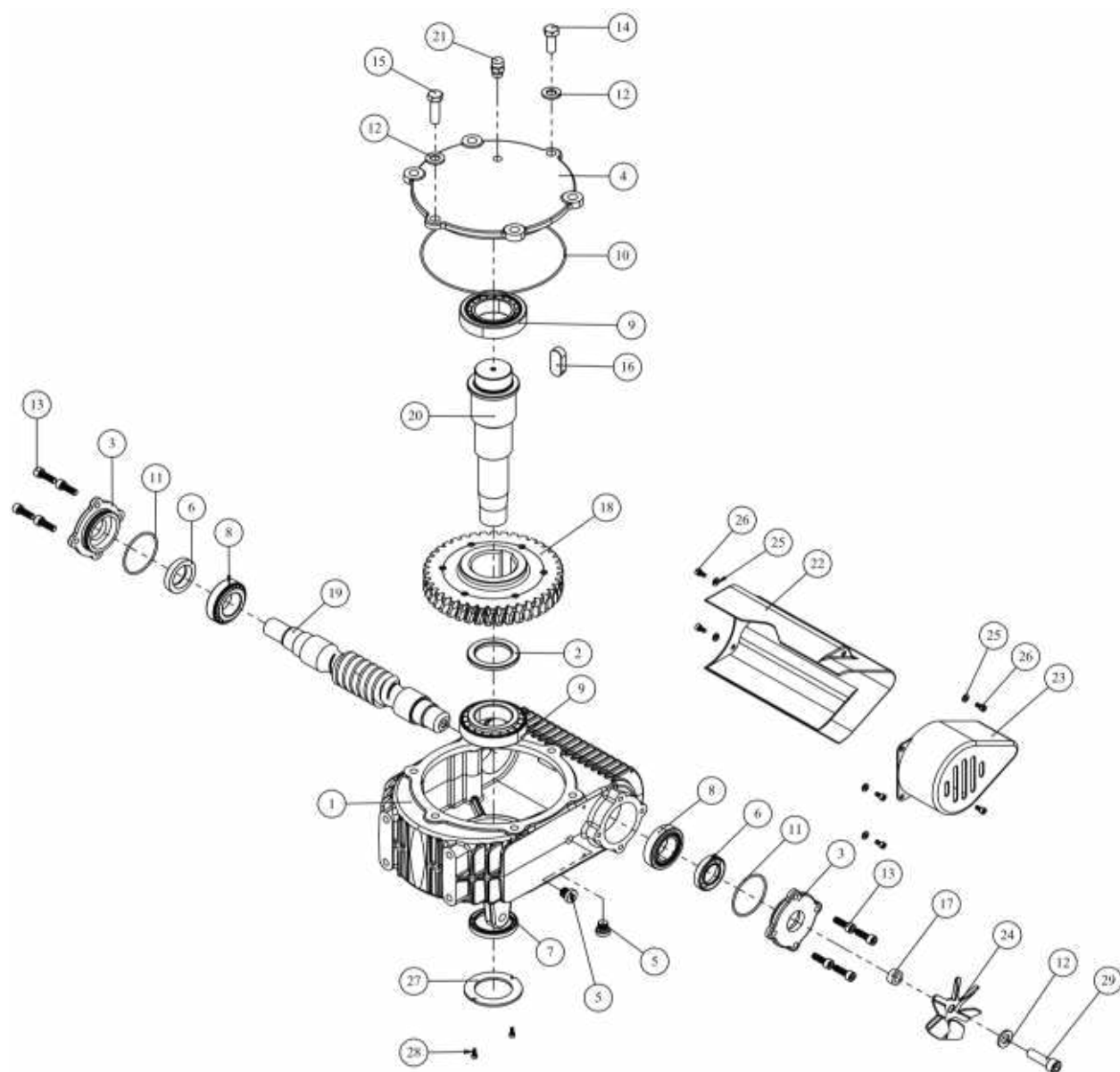
PEÇAS DE REPOSIÇÃO – REDUTOR ESQUERDO



12	2	RETENTOR 31 x 50 x 8mm BRG VITON - Nº ARCA 6946		10144
11	1	RETENTOR BRG Ø50 X Ø65 X 8 FPM VITON		9786
10	2	ANEL O'RING Ø58,4 x Ø2,6 (Cód. Parker 2-141)	Anel O'ring - Tampa Motor do Redutor	9757
9	1	ANEL O'RING Ø190,1 x Ø2,62 (Cód. Parker 2-169)	Anel O'ring - Tampa Motor do Redutor	9758
8	1	ANEL DE ENCASTO ROLAMENTO DO REDUTOR PTD.46°	PTD.46.004.12	9513
7	1	CUBO E COROA ESQUERDA PTD.46°	PTD.46.004.05	9500
6	1	RESPIRO REDUTOR - MODELO REBRAUTO	RR.81.160.00	9472
5	2	TAMPA EIXO SEM FIM DO REDUTOR PTD.46° - USINADO	PTD.46.004.11	9512
4	1	TAMPA EIXO DA COROA DO REDUTOR PTD.46° - USINADO	PTD.46.004.08	9507
3	1	EIXO ROSCA SEM FIM ESQUERDA PTD.46°	PTD.46.004.06	10071
2	1	EIXO DA COROA DO REDUTOR ESQUERDO PTD.46°	PTD.46.004.13	9518
1	1	CARCAÇA REDUTOR PTD.46° - ESQUERDO - USINAGEM	PTD.46.004.07	9506
Item	Qtde.	Descrição	Cod. Desenho	Cod. Sistema

29	2	PARAFUSO ALLEN M4 X 10 RT 12.9	COD. DESENHO	2679
28	1	TAMPA DO RETENTOR	PTD.46.004.23	10458
27	6	PARAF. ALLEN M5 x 10 RT 12.9	-	2680
26	6	ARRUELA LISA M5	-	1193
25	1	PARAF. ALLEN M12 x 40 RT 12.9	-	2675
24	1	PARAF. SEXT. M12 x 1.75 x 40 RT 8.8	-	2770
23	1	PARAF. SEXT. M12 x 1.75 x 30 RT 10.9	-	2765
22	3	ARRUELA LISA M12	-	1187
21	1	BUCHA ESPAÇADORA DA HÉLICE	PTD.46.004.22	9977
20	1	HÉLICE - REDUTOR PTD.46	PTD.46.004.20	9976
19	1	CARENAGEM DA VENTONHA	PTD.46.004.19	9882
18	1	CARENAGEM DO REDUTOR - ESQUERDO	PTD.46.004.21	10740
17	1	CHAVETA - 18 x 11 x 43	PTD.46.004.17	9768
16	2	BUJÃO DE PRESSÃO CONI SEXTAVADO INTERNO - Ø1/4" 18F-NPT		1587
15	8	PARAF. ALLEN M8 x 25 RT 12.9	-	2692
14	2	ROLAMENTO CONICO 32007 X		9771
13	2	ROLAMENTO 32210 FAG MEC RUL		6618
Item	Qtde.	Descrição	Cod. Desenho	Cod. Sistema

PEÇAS DE REPOSIÇÃO – REDUTOR DIREITO



13	8	PARAF. ALLEN M8 x 25 RT 12.9	--	2692
12	3	ARRUELA LISA M12	--	1187
11	2	ANEL O'RING Ø58,4 x Ø2,6 (Cód. Parker 2-141)	Anel O'ring - Tampa Motor do Redutor	9757
10	1	ANEL O'RING Ø190,1 x Ø2,62 (Cód. Parker 2-169)	Anel O'ring - Tampa Motor do Redutor	9758
9	2	ROLAMENTO 32210 FAG MEC RUL		6618
8	2	ROLAMENTO CONICO 32007 X		9771
7	1	RETENTOR BRG Ø50 X Ø65 X 8 FPM VITON		9786
6	2	RETENTOR 31 x 50 x 8mm BRG VITON - Nº ARCA 6946		10144
5	2	BUIÃO DE PRESSÃO CONI SEXTAVADO INTERNO - Ø1.4" 18F-NPT		1587
4	1	TAMPA EIXO DA CÔRQA DO REDUTOR PTD.46" - USINADO	PTD.46.004.08	9507
3	2	TAMPA EIXO SEM FIM DO REDUTOR PTD.46" - USINADO	PTD.46.004.11	9512
2	1	ANEL DE ENCOSTO ROLAMENTO DO REDUTOR PTD.46"	PTD.46.004.12	9513
1	1	CARCACA REDUTOR PTD.46" - DIREITO - USINAGEM	PTD.46.004.24	10909
Item	Qtde.	Descrição	Cod. Desenho	Cod. Sistema

29	1	PARAFUSO DE FIXACAO CRUZETA ESQUERDA AD.36	AD.36.276.00	2711
28	2	PARAFUSO ALLEN M4 X 10 RT 12.9	COD. DESENHO	2679
27	1	TAMPA DO RETENTOR	PTD.46.004.23	10458
26	6	PARAF. ALLEN M5 x 10 RT 12.9	--	2680
25	6	ARRUELA LISA M5	--	1193
24	1	HÉLICE - REDUTOR PTD.46	PTD.46.004.20	9976
23	1	CARENAGEM DA VENTONHA	PTD.46.004.19	9882
22	1	CARENAGEM DO REDUTOR - DIREITA	PTD.46.004.18	9881
21	1	RESPIRO REDUTOR - MODELO REBRAUTO	RR.81.160.00	9472
20	1	EIXO DA CÔRQA DO REDUTOR DIREITO PTD.46"	PTD.46.005.07	9509
19	1	EIXO ROSCA SEM FIM DIREITA PTD.46"	PTD.46.005.06	10072
18	1	CUBO E CÔRQA DIREITA PTD.46"	PTD.46.005.05	9502
17	1	BUCHA ESPAÇADORA DA HÉLICE	PTD.46.004.22	9977
16	1	CHAVETA - 18 x 11 x 43	PTD.46.004.17	9768
15	1	PARAF. SEXT. M12 x 1.75 x 40 RT 8.8	--	2770
14	1	PARAF. SEXT. M12 x 1.75 x 30 RT 10.9	--	2765
Item	Qtde.	Descrição	Cod. Desenho	Cod. Sistema

GARANTIA

TERMO DE GARANTIA

A PETROTEC EQUIPAMENTOS PARA CONSTRUÇÃO CIVIL LTDA, empresa sediada a Rodovia Atílio Balbo, SP 333, KM 333. Caixa Postal 171 / Cep: 14173-000 Sertãozinho-SP. Tel.: (16) 2105-7700, doravante designada PETROTEC, garante seus produtos e peças nas seguintes condições:

1. Os equipamentos e acessórios tem garantia de 90 dias a partir da emissão da nota fiscal.
2. A PETROTEC garante os seus equipamentos por defeito de fabricação, desde que a utilização do mesmo esteja de acordo com as especificações descritas no manual.
3. Peças de reposição vendidas ao consumidor são garantidas contra defeitos de fabricação pelo prazo determinado de 90 dias.
4. A PETROTEC assegura ao consumidor o fornecimento de peças de reposição dentro do prazo determinado, as obrigações ligadas a presente garantia.
5. Custos de transporte e expedição, seja para avaliação e ou reparo por conta de uma reclamação com base na garantia deverá ocorrer por conta de uma reclamação com base na garantia deverá ocorrer por conta do cliente.
6. Apresente Garantia ficará sem efeito nas seguintes condições:
 - a. Instalação de peças não originais e ou alteração introduzida no produto sem prévia autorização da PETROTEC.
 - b. Operação fora dos padrões especificados, danos causados por defeito na rede elétrica e ou proteção elétrica (equipamento fornecido com motor elétrico)
 - c. Quando for executar qualquer tipo de manutenção no produto sem prévia autorização da PETROTEC.
7. A GARANTIA do motor, será prestada pela rede de concessionárias do fabricante do motor, conforme manual e certificado de garantia.
8. Não estão cobertos por esta GARANTIA nas seguintes condições:
 - a. Desgaste normal de peças.
 - b. Deterioração da pintura devido à má utilização do equipamento.
 - c. Qualquer defeito no produto decorrente a situação ao item 6.a, 6.b e 6.c.
9. A PETROTEC reserva-se o direito de alterar o projeto para introduzir melhorias no produto sem prévio aviso, sem estar obrigada a efetuar as mesmas alterações ou melhorias nos produtos comercializados anteriormente.

NOTA: A PRESENTE GARANTIA ENCONTRA-SE TOTALMENTE ADEQUADA AO "CÓDIGO DOS DIREITOS DO CONSUMIDOR"

REVISÕES

	PEÇAS OBSOLETAS	PEÇAS ATUAIS	MODIFICAÇÕES
Item	Códigos / Séries	Códigos / Séries	

PETROTEC
EQUIPAMENTOS PARA CONSTRUÇÃO

Rodovia Atílio Balbo, SP 333, KM 333

Caixa Postal: 171 – Cep: 14173-000

Fone: (16) 2105 – 7700

E – mail: petrotec@petrotec.com.br

www.petrotec.com.br

Sertãozinho - SP