

PETROTEC

EQUIPAMENTOS PARA CONSTRUÇÃO

RÉGUA VIBRATÓRIA SIMPLES



MANUAL DO PROPRIETÁRIO

Novembro de 2019

IMAGENS MERAMENTE ILUSTRATIVAS
VERSÃO 1.0.20



ATENÇÃO!

LEIA TODAS AS INSTRUÇÕES DO MANUAL E MONTE COMPLETAMENTE O EQUIPAMENTO ANTES DE LIGAR E OPERAR O MESMO

MANUAL PRÁTICO DA RÉGUA VIBRATÓRIA SIMPLES

Este manual foi elaborado para auxiliar os operadores, e prestar assistência técnica na RÉGUA VIBRATÓRIA SIMPLES.

AVISO

Antes de operar a RÉGUA VIBRATÓRIA SIMPLES ou realizar qualquer operação de manutenção, DEVE-SE LER ATENTAMENTE este manual.

CONHEÇA e utilize os controles da unidade com segurança e como deverá proceder para a manutenção de forma segura. (Observação: Certifique-se de que sabe desligar a máquina antes de ligar, para caso de se encontrar em dificuldades).

Utilize SEMPRE o E.P.I. (Equipamento de proteção individual) adequado para sua proteção pessoal.

Caso TENHA QUALQUER DÚVIDA sobre a utilização ou manutenção segura desta unidade, entre em contato com a PETROTEC EQUIPAMENTOS PARA CONSTRUÇÃO CIVIL nos seguintes:

Fone: (16) 2105 7700
Fax: (16) 2105 7719
Site: www.petrotec.com.br

ÍNDICE

DESCRIÇÃO DA RÉGUA VIBRATÓRIA SIMPLES _____	Pag. 04
DADOS TÉCNICOS _____	Pag. 04
SEGURANÇA GERAL _____	Pag. 05
SEGURANÇA DO COMBUSTÍVEL _____	Pag. 06
SEGURANÇA E SAÚDE _____	Pag. 06
VIBRAÇÃO _____	Pag. 06
E.P.I. _____	Pag. 07
COMBUSTÍVEL _____	Pag. 07
VERIFICAÇÕES PRÉVIAS AO ARRANQUE _____	Pag. 07
CONTROLES DO MOTOR 1.4HP _____	Pag. 08
ALAVANCA DO AFOGADOR _____	Pag. 08
ALAVANCA DE ACELERAÇÃO _____	Pag. 09
CABO DE PARTIDA _____	Pag. 09
PARTIDA RETRÁTIL _____	Pag. 09
INTERRUPTOR DE IGNIÇÃO _____	Pag. 10
PARTIDA DA RÉGUA VIBRATÓRIA _____	Pag. 10
PARADA DA RÉGUA VIBRATÓRIA _____	Pag. 10
MANUTENÇÃO DO SEU MOTOR 1.4HP _____	Pag. 11
VERIFIQUE O NÍVEL DO ÓLEO _____	Pag. 11
TROCA DE ÓLEO DO MOTOR _____	Pag. 12
INSPEÇÃO DO FILTRO DE AR _____	Pag. 13
LIMPEZA DO ELEMENTO DE ESPUMA (FILTRO DE AR) _____	Pag. 13
LIMPEZA DO ELEMENTO DE PAPEL (FILTRO DE AR) _____	Pag. 13
COMPONENTES DO FILTRO DE AR _____	Pag. 14
AJUSTE DA MARCHA LENTA _____	Pag. 14
VELA DE IGNIÇÃO _____	Pag. 15
ASSISTÊNCIA TÉCNICA (CHECKLIST) _____	Pag. 16
ASSISTÊNCIA TÉCNICA (MANUTENÇÃO) _____	Pag. 17
ASSISTÊNCIA DO MOTOR _____	Pag. 17
MANUTENÇÃO A CADA 8 HORAS _____	Pag. 17
UTILIZAÇÃO PREVISTA _____	Pag. 17
VERIFICAÇÃO PRÉVIA DE FUNCIONAMENTO _____	Pag. 17
ARMAZENAMENTO _____	Pag. 18
PEÇAS DE REPOSIÇÃO _____	Pag. 18
GARANTIA _____	Pag. 22

UTILIZAÇÃO PREVISTA

A RÉGUA VIBRATÓRIA SIMPLES destina-se ao adensamento de concreto usinado. Proporcionando alta qualidade de acabamento e nivelamento com economia de tempo e operação.

VERIFICAÇÃO PRÉVIA DE FUNCIONAMENTO

A inspeção prévia antes do funcionamento deverá ser executada antes do início de cada sessão de trabalho ou após cada período de utilização de quatro horas de acordo com o que ocorrer primeiro. Consulte o item de assistência para orientação detalhada.

Caso se verifique qualquer falha, a RÉGUA VIBRATÓRIA SIMPLES não deverá ser utilizada até que a mesma seja retificada.

- 1- Inspeccione minuciosamente a RÉGUA VIBRATÓRIA SIMPLES.
- 2- A utilização de óleo com impurezas poderá danificar o sistema.
- 3- Certifique-se de que o filtro de ar está limpo. Uma acumulação excessiva de resíduos, poeiras no filtro deverá provocar um mau funcionamento do motor. Limpe o filtro de ar quando o mesmo estiver com impurezas.

PREFÁCIO

- O item "DESCRIÇÃO DA RÉGUA VIBRATÓRIA SIMPLES" ajuda o OPERADOR a familiarizar-se com os controles do equipamento.
- O item "DADOS TÉCNICOS" ajuda o operador a ter em mãos todos os dados necessários para a utilização da RÉGUA VIBRATÓRIA SIMPLES.
- O item "SEGURANÇA GERAL" e "SEGURANÇA E SAÚDE" explicam como utilizar a RÉGUA VIBRATÓRIA SIMPLES a fim de garantir a segurança do operador de modo geral.
- O item "CONTROLES E MANUTENÇÃO DO MOTOR 1.4HP" nos controles mostra onde se localizam e como manuseá-los; e em manutenção, como garantir uma vida maior de seu motor para a utilização da RÉGUA VIBRATÓRIA SIMPLES.
- O item "TRANSPORTE" mostra a posição correta para transportar a RÉGUA VIBRATÓRIA SIMPLES.
- O item "GUIA PARA RESOLUÇÃO DE PROBLEMAS" ajuda o operador caso tenha algum problema com a RÉGUA VIBRATÓRIA SIMPLES.
- O item "ASSISTÊNCIA TÉCNICA" destina-se a ajudar na operação de manutenção geral e assistência técnica da RÉGUA VIBRATÓRIA SIMPLES.
- O item "PEÇAS DE REPOSIÇÃO" mostra os componentes da RÉGUA VIBRATÓRIA SIMPLES e a manutenção das peças, para facilitar caso houver necessidade de substituição.
- O item "GARANTIA" define o tipo de cobertura e o procedimento para apresentação de reclamações.

DESCRIÇÃO DA RÉGUA VIBRATÓRIA SIMPLES



01 - INTERRUPTOR DE IGNIÇÃO

02 - ACELERADOR

03 - PEGA

04 - GUIDÃO

05 - MOTOR

06 - CONE SUPORTE DO MOTOR

07 - BASE

08 - APOIO

DADOS TÉCNICOS

RÉGUA VIBRATÓRIA SIMPLES	
PESO DA RÉGUA VIBRATÓRIA SIMPLES	21Kg (sem perfil)
PESO OPERACIONAL	22,5 Kg
MEDIDAS TOTAIS (C x L x A) EM mm	Perfil x 670 x 980
MODELO DO MOTOR	1.4 HP
TIPO DO MOTOR	4 TEMPOS
POTÊNCIA DO MOTOR	1,5 HP - AR
TIPO DO COMBUSTÍVEL	GASOLINA
CAPACIDADE DO TANQUE DE COMBUSTÍVEL	0,650 LITROS
CONSUMO MÉDIO DE COMBUSTÍVEL	1,1 L/H
ÓLEO DO CARTER DO MOTOR	SAE 20W-50
CAPACIDADE DE ÓLEO DO CARTER	100 ml.

SEGURANÇA

Segurança geral

Para sua própria proteção pessoal e para a segurança daqueles à sua volta, leia e certifique-se de que compreendeu perfeitamente as informações de segurança que seguem.

É da responsabilidade do operador, certificar-se de que compreendeu perfeitamente como operar este equipamento com toda segurança.

Se não tiver certeza sobre a utilização correta da RÉGUA VIBRATÓRIA SIMPLES consulte o seu supervisor, ou entre em contato com a petrotec equipamentos para construção civil pelo fone: (16) 2105 - 7700.

A manutenção ou utilização incorreta da RÉGUA VIBRATÓRIA SIMPLES pode ser prejudicial para seu funcionamento.

É importante a compreenssão antes de qualquer operação de manutenção, assistência ou reparo.

- O proprietário da RÉGUA VIBRATÓRIA SIMPLES deverá respeitar e cumprir a legislação de proteção no trabalho.
- Proceda a vedação da área de trabalho, e mantenha o pessoal não autorizado a uma distancia segura.
- O operador deverá trabalhar com o equipamento de proteção individual (E.P.I.) sempre que este equipamento estiver sendo utilizado (consulte Saúde e Segurança).
- Antes de LIGAR a RÉGUA VIBRATÓRIA SIMPLES certifique-se que sabe como DESLIGÁ-LA, para o caso de ter qualquer dificuldade.
- DESLIGUE sempre a RÉGUA VIBRATÓRIA SIMPLES antes de proceder as operações de transporte ou assistência.
- Durante o funcionamento, o motor fica muito quente; deixe-o esfriar antes de tocá-lo.

SEGURANÇA E SAÚDE

- Nunca deixe o motor funcionando sem vigilância. Nunca retire e nem mexa nas proteções da RÉGUA VIBRATÓRIA SIMPLES. Elas existem para sua proteção. Certifique-se sempre de que estão em bom estado e seguras.

-A RÉGUA VIBRATÓRIA SIMPLES foi projetada com o menor índice de riscos possíveis ao operador e meio ambiente. No entanto ainda existem riscos que não são claramente visíveis, siga corretamente as indicações e medidas preventivas descritas acima para sua segurança.

Se for encontrado algum indicio de risco no equipamento ele deverá ser parado imediatamente, o operador ou supervisor deverá tomar as medidas apropriadas para eliminar estes riscos. Por vezes, é necessário que o fabricante seja informado para tomar providencias e medidas preventivas que eliminem os riscos.

SEGURANÇA DO COMBUSTÍVEL

O combustível é inflamável. O mesmo poderá causar ferimentos ou danos materiais. Desligue a RÉGUA VIBRATÓRIA SIMPLES, e não fume enquanto estiver abastecendo o tanque de combustível. Limpe sempre qualquer combustível derramado.

- Antes de reabastecer, desligue o motor e deixe-o esfriar

- Quando tiver que reabastecer, NÃO fume e nem permita a existência de chamas acesas na área.

- Qualquer combustível derramado deverá ser imediatamente coberto com areia. Se tiver derramado combustível sobre seu vestuário, troque imediatamente.

- Armazene o combustível em recipientes apropriados, adequados para armazenamento, longe de fontes de calor e de ignição.

- Ao reabastecer, use um funil adequado e evite derramamento sobre o motor.

VIBRAÇÃO

Algumas vibrações resultantes da operação da RÉGUA VIBRATÓRIA SIMPLES são transmitidas através do punho para as mãos do operador. A RÉGUA VIBRATÓRIA foi projetada para reduzir os níveis de vibração mão e braço. Consulte as especificações e dados técnicos relativamente ao nível de vibrações e tempo de utilização. Não exceda o tempo máximo de utilização diária recomendada.

EPI (EQUIPAMENTO DE PROTEÇÃO INDIVIDUAL)

E.P.I. adequado deverá ser sempre usado quando trabalhar com este equipamento. Óculos de proteção, Luvas, Protetores Auriculares, Máscara de pó e calçado com biqueira de aço. Utilize vestuário apropriado para o trabalho que está realizando. Prenda o cabelo comprido e remova qualquer bijuteria que possa ficar presa nas partes móveis da RÉGUA VIBRATÓRIA SIMPLES.

COMBUSTÍVEL

O óleo e o combustível usados nesta máquina poderão gerar os seguintes perigos:

- Envenenamento em caso de inalação de vapores de combustível ou de óleo.
- Alergias em caso de derrame de combustível ou de óleo sobre a pele.
- Fogo ou explosão em caso de manuseamento de combustível ou de óleo próximo de cigarros aceso ou de chamas desprotegidas.

Não ingira combustível nem inale vapores de combustível, evite contato com a pele. Se algum combustível entrar em contato com os seus olhos, lave abundantemente com água corrente e procure assistência médica logo que possível.

O Dióxido de Carbono do escapamento produzido pela RÉGUA VIBRATÓRIA SIMPLES é altamente tóxico e pode matar se inalado em grande quantidade!

Não opere a RÉGUA VIBRATÓRIA SIMPLES em interiores ou em espaço confinados, certifique-se de que a área de trabalho é adequadamente ventilada.

CONTROLES DO MOTOR 1.4 HP

COMPONENTES E LOCAIS DE CONTROLE



ALAVANCA DO AFOGADOR

A alavanca do afogador abre e fecha a válvula do afogador no carburador.

A posição fechada enriquece a mistura do combustível para melhorar a partida do motor frio.

A posição aberta proporciona a correta mistura de combustível para operação de início, e para religar o motor quente.



ALAVANCA DE ACELERAÇÃO

A alavanca de velocidade controla a rotação do motor.



ALAVANCA DE CONTROLE DO ACELERADOR

Rotação marcha lenta	3000 rpm
Rotação de trabalho	7000 rpm

CABO DE PARTIDA

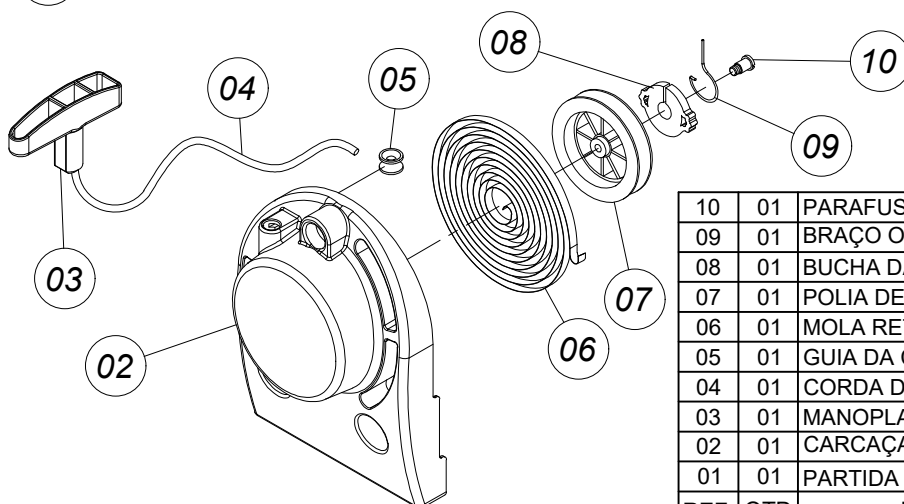
Puxe a alça de partida lentamente até sentir certa resistência, e em seguida, puxe-a com força.

Não permita que a alça de partida retorne rapidamente. Retorne-a lentamente segurando-a para evitar danos ao sistema de partida.



PARTIDA RETRÁTIL

01 PARTIDA RETRÁTIL COMPLETA
Motor 1.4 HP



10	01	PARAFUSO DA PARTIDA RETRÁTIL	05635
09	01	BRAÇO OSCILANTE	05634
08	01	BUCHA DA TRAVA	05614
07	01	POLIA DE PARTIDA	05615
06	01	MOLA RETORNO PARTIDA	05449
05	01	GUIA DA CATRACA PARTIDA	05631
04	01	CORDA DE PARTIDA	01544
03	01	MANOPLA PARTIDA	05630
02	01	CARCAÇA PARTIDA RETRÁTIL	05629
01	01	PARTIDA RETRÁTIL COMPLETA	05628
REF.	QTD	DESCRIÇÃO DAS PEÇAS	SISTEMA

INTERRUPTOR DE IGNIÇÃO

O interruptor de ignição controla a ignição do sistema. Ele deve estar sempre livre para o funcionamento do motor.

Acionando o botão do interruptor da ignição, o motor será ligado.

INTERRUPTOR DE IGNIÇÃO



PARTIDA DA REGUA VIBRATÓRIA

- 1- Para acionar um motor frio, mova a alavanca do afogador para a posição fechada, para dar partida a um motor aquecido, deixe a alavanca do afogador na posição aberta.
- 2- Pressione a bomba manual repetidamente até que o combustível possa ser visto no tubo de retorno transparente conforme a figura.
- 3- Com a mão puxe ligeiramente a alça de partida até sentir certa resistência. Em seguida, puxe-a com força. Retorne a alça de partida com cuidado.

BOMBA MANUAL



PARADA DA REGUA VIBRATÓRIA

- 1- Solte a alavanca de velocidade.
- 2- Aperte o interruptor de ignição.

MANUTENÇÃO DO SEU MOTOR 1.4 HP

TABELA DE MANUTENÇÃO

ITEM	Intervalo de manutenção. Efetue a cada intervalo de horas de uso ou de meses indicando sempre o que vencer primeiro.	A cada uso	Primeira troca 20 horas	A cada 3 meses ou 50 horas	A cada 6 meses ou 100 horas	A cada ano ou 300 horas
		Óleo do Motor	Verificar o nível	■		
	Trocar		■	■		
Filtro de Ar	Verificar	■				
	Limpar	Sempre que necessário (1)				
Vela de Ignição	Limpar Reajustar				■	
Folga das Válvulas	Verificar / Ajustar				■	
Tanque comb./Filtro	Limpar			■		
Condutor de combustível	Verificar	Trocar a cada 2 anos (2)				
	Trocar se necessário					

NOTA:

- 1 - Sob condições de muita poeira, executar o serviço de manutenção com mais frequência.
- 2 - Para sua segurança, recomendamos que estes serviços sejam executados somente pelas concessionárias.

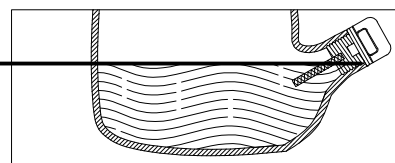
VERIFIQUE O NÍVEL DE ÓLEO DO MOTOR

Verifique o nível de óleo com o motor desligado e o equipamento apoiado na posição correta, de acordo com os seguintes procedimentos:

- 1- Verifique se a régua vibratória simples não esteve trabalhando nos últimos dez minutos.
- 2- Remova a tampa do bocal de abastecimento e verifique o nível do óleo conforme a figura abaixo.
- 3- Complete o nível se necessário.
- 4- Reinstale a tampa do bocal de abastecimento.



LIMITE MÁXIMO



TROCA DE ÓLEO DO MOTOR

Drene completamente o óleo enquanto o motor estiver quente para assegurar uma drenagem rápida e completa.

1- Coloque um recipiente adequado embaixo do motor para resgatar o óleo usado, então remova a tampa do bocal e o bujão de drenagem.

2- Depois de drenar completamente o óleo, reinstale o bujão de drenagem e aperte firmemente.

NOTA:

Óleo recomendado: 20W - 50

Capacidade de óleo no cárter do motor: 100 ml.

Após as 20 primeiras horas de trabalho, o óleo deverá ser trocado e após esta, deverá ser feita a cada 50 horas de trabalho.

A remoção imprópria do óleo pode ser prejudicial ao meio ambiente. Quando for trocar o óleo, desfaça-se do óleo usado corretamente. Coloque o óleo em um recipiente selado e leve-o para o posto de serviço local. Não jogue o óleo usado no esgoto, nem despeje no solo.



INSPEÇÃO DO FILTRO DE AR



CUIDADO

NUNCA UTILIZE O MOTOR SEM O FILTRO DE AR. O MOTOR IRÁ DESGASTAR-SE RAPIDAMENTE.

Um filtro de ar sujo restringirá o fluxo de ar para o carburador. Para evitar mau funcionamento do carburador, efetue a manutenção no filtro de ar regularmente. Quando operar o motor estacionário em locais com muita poeira, efetue a limpeza com mais frequência.



CUIDADO

NÃO USE GASOLINA OU SOLVENTES INFLAMÁVEIS PARA LIMPAR O FILTRO DE AR. ISTO PODE RESULTAR EM INCÊNDIO OU EXPLOSÃO.

- 1- Solte a porca borboleta e remova a tampa.
- 2- Verifique se os elementos do filtro de ar estão sujos ou obstruídos.
- 3- Reinstale os elementos e a tampa do filtro de ar.

LIMPEZA DO ELEMENTO DE ESPUMA

- 1- Lave o elemento com um solvente não inflamável e deixe-o secar completamente. Substitua o elemento se necessário.
- 2- Sature o elemento com óleo do motor e esprema o excesso.

LIMPEZA DO ELEMENTO DE PAPEL

- 1- Bata levemente o elemento contra uma superfície rígida para remover o excesso de sujeira ou aplique ar comprimido sob baixa pressão (30 PSI ou menos) de dentro para fora, substitua o elemento se necessário.

COMPONENTES DO FILTRO DE AR

MOTOR 1.4 HP

ELEMENTO DO
FILTRO DE AR

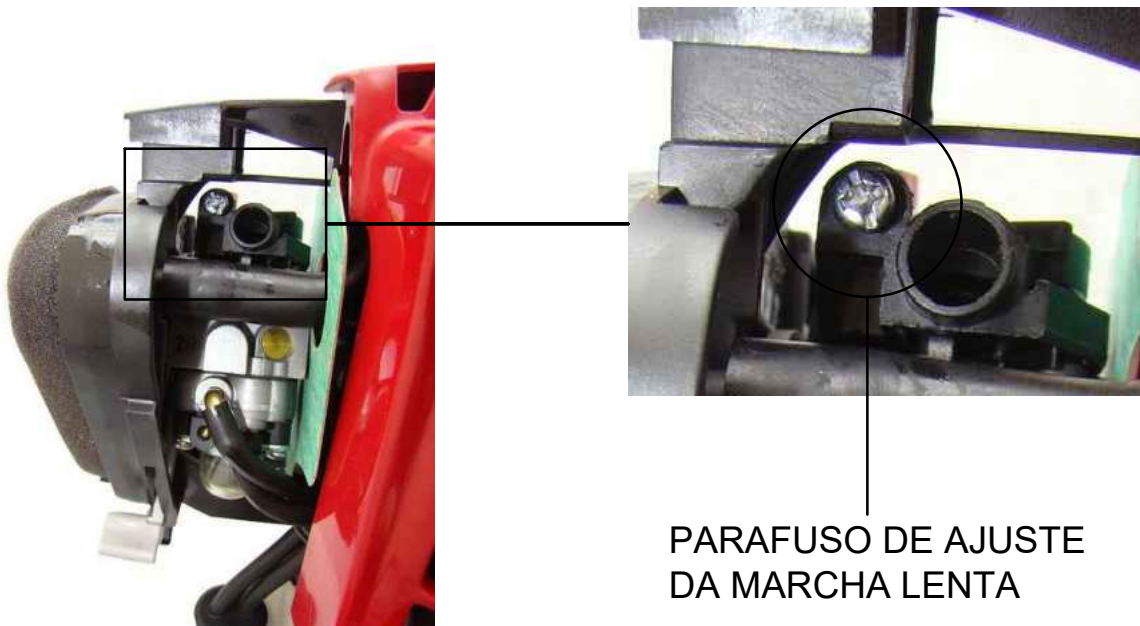
TAMPA DO
FILTRO DE AR



AJUSTE DA MARCHA LENTA

- 1- Acione o motor e deixe-o aquecer até atingir a temperatura normal de funcionamento.
- 2- Com o motor em marcha lenta, ajuste o parafuso de aceleração até obter a marcha lenta especificada.

Marcha lenta especificada: 3000 rpm



PARAFUSO DE AJUSTE
DA MARCHA LENTA

VELA DE IGNIÇÃO

O uso incorreto da vela pode causar danos ao motor.

- 1- Remova a cobertura do motor.
 - 2- Desconecte o cabo da vela de ignição e remova toda a sujeira ao redor da vela.
 - 3- Remova a vela de ignição com uma chave de vela de 5/8.
 - 4- Inspeção a vela. Substitua-a se seus eletrodos estiverem desgastados ou se o isolador estiver trincado ou queimado. Limpe a vela de ignição com uma escova de aço, se for reutilizá-la.
 - 5- Meça a folga dos eletrodos com um calibre adequado. A folga deve ser de 0,60 a 0,70 mm. Corrija a folga, se necessário, dobrando cuidadosamente o eletrodo lateral.
 - 6- Instale a vela de ignição cuidadosamente, com a mão, para evitar danos à rosca.
 - 7- Após o assentamento da vela, aperte-a com a chave de vela de 5/8 para comprimir a arruela.
- Se estiver reinstalando a vela usada, aperte-a de 1/8 a 1/4 de volta após o assentamento.
- Se a vela for nova, aperte-a 1/2 volta após o assentamento.
- 8- Reinstale o cabo da vela de ignição
 - 9- Reinstale a cobertura do motor

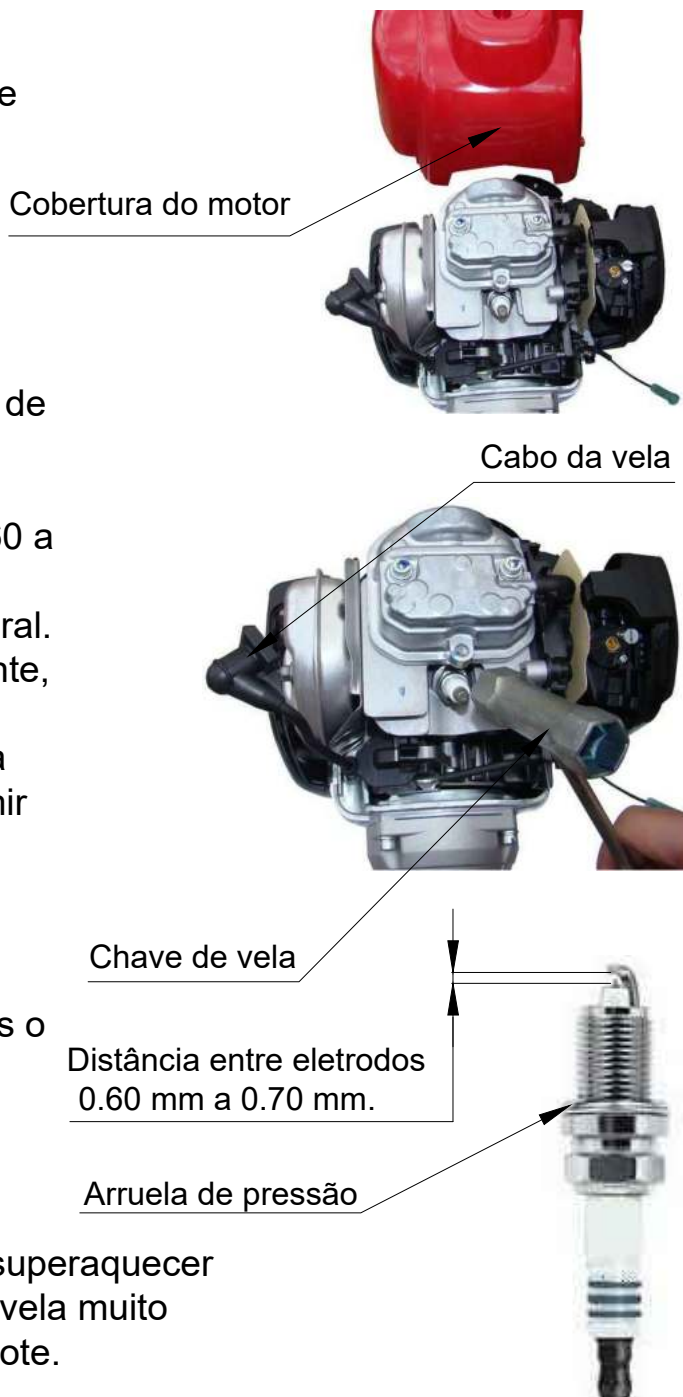
NOTA

Uma vela de ignição muito folgada pode superaquecer o motor e causar danos ao mesmo. Uma vela muito apertada pode danificar a rosca do cabeçote.

TRANSPORTE

Se o seu motor estiver funcionando, mantenha-o frio pelo menos 15 minutos antes de transportar. Um motor quente e abafado poderá danificar algumas peças ocasionando prejuízos.

A RÉGUA VIBRATÓRIA SIMPLES pode ser transportada em qualquer posição. Para facilitar retire o perfil.



ASSISTÊNCIA TÉCNICA

CHECKLIST

Este item do manual foi criado para tentar solucionar possíveis defeitos no equipamento.

PROBLEMA	CAUSA	SOLUÇÃO
MOTOR NÃO ARRANCA	Falta de combustível	Abra a tampa do tanque de combustível e reabasteça.
	Interruptor de ignição na posição OFF.	Coloque na posição ON.
	Vela de ignição obstruída.	Limpe, verifique e regule o eletrodo (pagina 16).
	Filtro sujo.	Limpe o filtro (pagina 14).
	O cabo da vela está solto.	Encaixe devidamente o cachimbo na vela.
A RÉGUA VIBRATÓRIA não funciona.	Defeito importante.	Contatar a PETROTEC
O motor trabalha mas não "Trepida"	Falta de potencia do motor.	Consulte o manual.
	Eixo rotor do motor danificado.	Substitua o eixo.
	Coxim central danificado.	Substitua o coxim.
Ruído excessivo	Verifique o estado dos rolamentos	Substitua conforme necessário

ASSISTÊNCIA TÉCNICA

MANUTENÇÃO

A PETROTEC projetou a RÉGUA VIBRATÓRIA SIMPLES para proporcionar muitos anos de serviço em qualquer problema. Entretanto, é importante que a manutenção regular simples descrita neste manual seja realizada.

Recomenda-se que as principais manutenções da RÉGUA VIBRATÓRIA SIMPLES deverão ser executadas na PETROTEC. Utilize sempre peças genuínas para a substituição, a utilização de peças não genuína pode invalidar a sua garantia. Antes de qualquer serviço de manutenção da RÉGUA VIBRATÓRIA SIMPLES desligue o motor. Utilize apenas os óleos recomendados.

ASSISTÊNCIA DO MOTOR

Proceda a assistência do motor de acordo com as especificações do fabricante, consulte o manual de operação e manutenção do motor.

MANUTENÇÃO A CADA 8 HORAS

- 1 - Checar a existência de parafusos e porcas soltos ou quebrados.
- 2 - Verifique se necessário limpar o filtro de ar de acordo com as recomendações do fabricante do motor. Se as condições forem com excesso de poeira, a limpeza do filtro de ar deverá ser feita com mais frequência.

ARMAZENAMENTO

Para um armazenamento de longo prazo, esvazie o combustível do carburador, funcionando-o com a torneira do carburador fechada, evitando corrosão e acúmulo de resíduos no mesmo.

Cubra o equipamento e coloque-o em lugar seco.

A composição química do combustível após uma armazenagem prolongada deteriora-se. Quando a RÉGUA VIBRATÓRIA SIMPLES necessitar de ser armazenada por um período prolongado, retire todo o combustível do tanque.

DIMENSÕES



DESCRIÇÃO	DIMENSÕES
Comprimento	Perfil (Opcional)
Altura	980 mm
Largura	670 mm

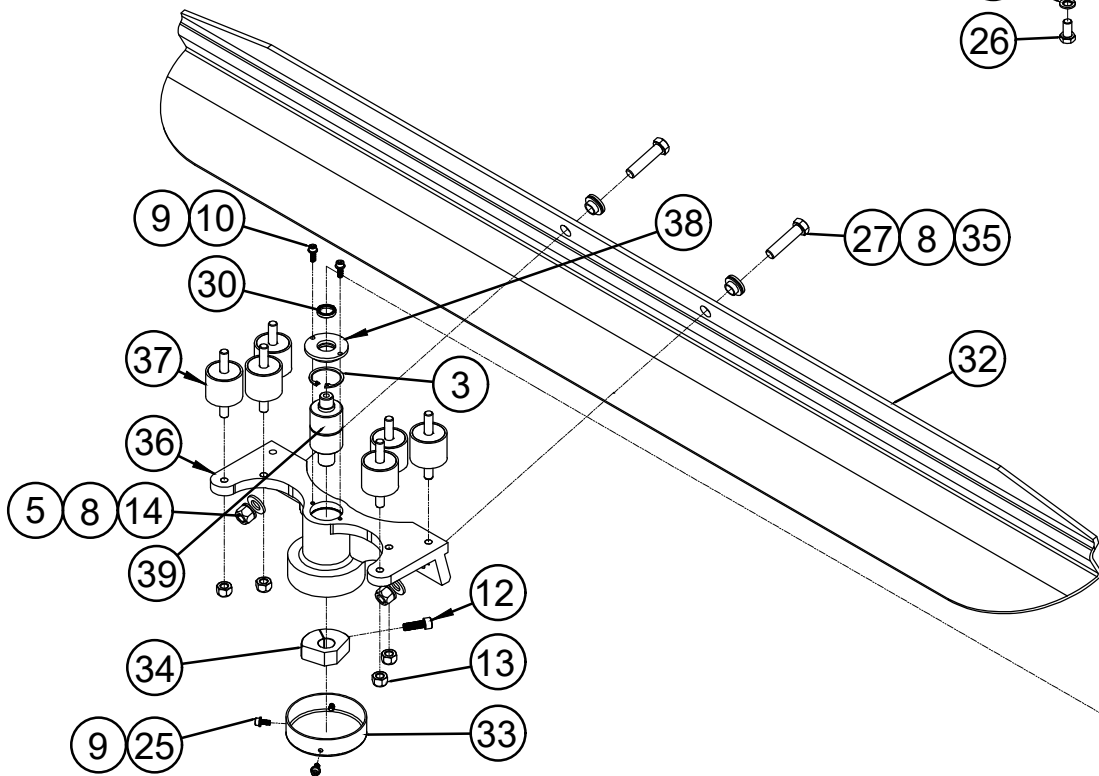
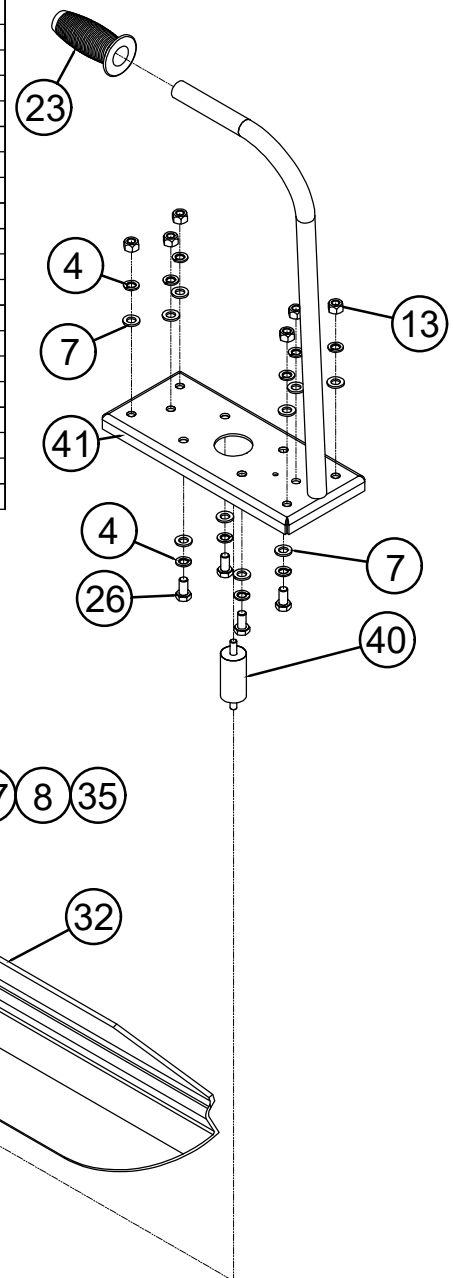
PEÇAS DE REPOSIÇÃO

Quando encomendar peças de reposição, certifique-se que possui as seguintes informações.

- 1- Tipo da RÉGUA VIBRATÓRIA SIMPLES e modelo.
- 2- Numero do item das peças a serem substituídas.
- 3- Endereço completo onde as peças deverão ser entregues.

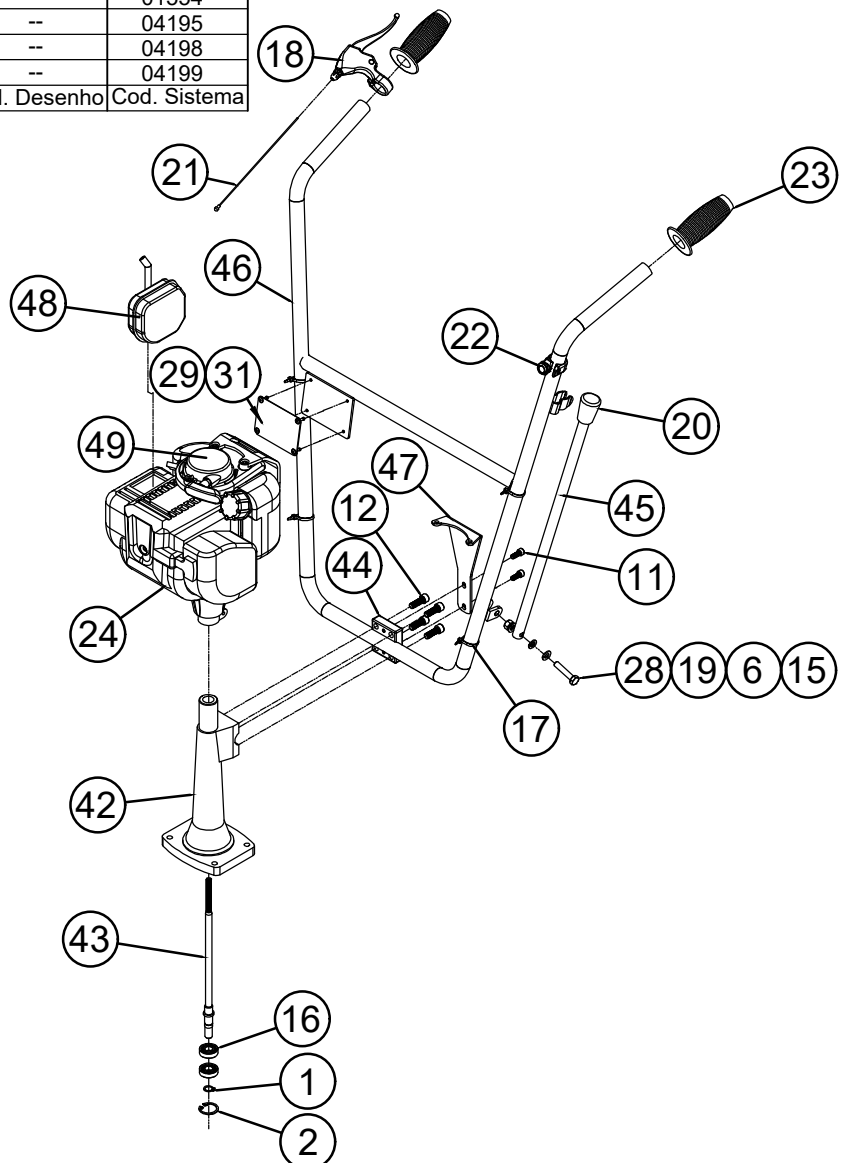
PEÇAS DE REPOSIÇÃO

41	1	PEGA BASE DO MOTOR	RV.SI.020.00	04231
40	1	COXIM CENTRAL	RV.SI.018.00	04230
39	1	ROLAMENTO DUPLO USINADO	RV.SI.015.00	04229
38	1	TAMPA ACABAMENTO RETENTOR	RV.SI.014.00	04227
37	6	COXIM BASE AMORTECEDOR	RV.SI.011.00	04226
36	1	SUPORTE BASE (USINADA)	RV.SI.010.01	04225
35	2	BUCHA REFORÇO PERFIL	RV.SI.008.00	04224
34	1	EXCÊNTRICO	RV.SI.004.00	04223
33	1	TAMPA INFERIOR	RV.SI.002.00	04222
32	1	PERFIL 6 Mts	RV.SI.001.07	04221
		PERFIL 4 Mts	RV.SI.001.06	04220
		PERFIL 3,5 Mts	RV.SI.001.05	04219
		PERFIL 3 Mts	RV.SI.001.00	04218
		PERFIL 2,5 Mts	RV.SI.001.03	04217
		PERFIL 2 Mts	RV.SI.001.02	04216
30	1	RETENTOR Ø22 x Ø16 x 4 GR	--	04196
27	2	PARAF. SEXT. M12 x 1.75 x 50 RT 8.8	--	01608
26	4	PARAF. SEXT. M10 x 1.5 x 20 RT 5.8	--	04634
25	3	PARAF. ALLEN M5 x 12 RT 12.9	--	00005
23	3	MANOPLA	--	04145
14	2	PORCA PARLOCK M12	--	01362
13	10	PORCA PARLOCK M10	--	01363
12	5	PARAF. ALLEN M8 x 25 RT 12.9	--	00006
10	2	PARAF. ALLEN M5 x 16	--	05161
9	5	ARRUELA LISA M5	--	04214
8	4	ARRUELA LISA M12	--	00737
7	10	ARRUELA LISA M10	--	01600
5	2	ARRUELA DE PRESSÃO M12	--	00755
4	10	ARRUELA DE PRESSÃO M10	--	01554
3	1	ANEL ELASTICO P/ FURO Ø38	--	04195
Item	Qtde.	Descrição	Cod. Desenho	Cod. Sistema



PEÇAS DE REPOSIÇÃO

49	1	PARTIDA RETRÁTIL (DETALHES PÁG. 09)	--	05628
48	1	ESCAPAMENTO COMPLETO C/ PONTEIRA	RV.SI.052.00	04238
47	1	REFORÇO CARÇAÇA DA EMBREAGEM	RV.SI.046.00	11007
46	1	GUIDÃO	RV.SI.042.00	04236
45	1	TUBO DO BRAÇO APOIO	RV.SI.041.01	04235
44	1	SUPORTE MOVEL USINADO	RV.SI.030.00	04234
43	1	EIXO DO MOTOR	RV.SI.026.00	04233
42	1	CONE USINADO	RV.SI.022.00	04232
31	1	PLACA DE IDENTIFICAÇÃO	AS.36.139.00	04052
29	4	REBITE POP 1/8" X 1/2"	--	04053
28	1	PARAF. SEXT. M8 x 1.25 x 40 RT 8.8	--	00849
24	1	MOTOR 1.4 HP	--	04200
23	3	MANOPLA	--	04145
22	1	INTERRUPTOR LIGA/DESLIGA	--	04207
21	1	CABO DE AÇO C/ CAPA	--	05837
20	1	BORRACHA PROT. BRAÇO APOIO	--	04212
19	2	ARRUELA LISA M8	--	03985
18	1	ACELERADOR	--	04210
17	4	ABRAÇADEIRA NYLON 6.6 - 200 x 4,8	--	10760
16	2	ROLAMENTO 6001 ZZ	--	06888
15	1	PORCA PARLOCK M8	--	00788
12	5	PARAF. ALLEN M8 x 25 RT 12.9	--	00006
11	2	PARAF. ALLEN M6 x 16	--	04352
6	1	ARRUELA DE PRESSÃO M8	--	04122
4	10	ARRUELA DE PRESSÃO M10	--	01554
3	1	ANEL ELASTICO P/ FURO Ø38	--	04195
2	1	ANEL ELASTICO P/ FURO Ø28	--	04198
1	1	ANEL ELASTICO P/ EIXO Ø12	--	04199
Item	Qtde.	Descrição	Cod. Desenho	Cod. Sistema



GARANTIA

TERMO DE GARANTIA

A PETROTEC EQUIPAMENTOS PARA CONSTRUÇÃO CIVIL LTDA, empresa sediada a Rodovia Atílio Balbo, SP 333, KM 333. Caixa Postal 171 / Cep: 14173-000 Sertãozinho-SP. Tel.: (16) 2105-7700 Fax: (16) 2105-7719, doravante designada PETROTEC, garante seus produtos e peças nas seguintes condições:

- 1 - Os equipamentos e acessórios tem garantia de 90 dias a partir da emissão da nota fiscal.
- 2 - A PETROTEC garante os seus equipamentos por defeito de fabricação, desde que a utilização do mesmo esteja de acordo com as especificações descritas no manual.
- 3 - Peças de reposição vendidas ao consumidor são garantidas contra defeitos de fabricação pelo prazo determinado de 90 dias.
- 4 - A PETROTEC assegura ao consumidor o fornecimento de peças de reposição dentro do prazo determinado, as obrigações ligadas a presente garantia.
- 5 - Custos de transporte e expedição sejam para avaliação e ou reparo por conta de uma reclamação com base na garantia deverá ocorrer por conta do cliente.
- 6 - A presente garantia ficará sem efeito nas seguintes condições:
 - 6.1 - Instalação de peças não originais e ou alteração introduzida no produto sem a prévia autorização da PETROTEC.
 - 6.2 - Operações fora dos padrões especificados, danos causados por defeitos na rede elétrica e ou proteção elétrica (equipamentos fornecidos com motor elétrico).
 - 6.3 - Quando for executar qualquer tipo de manutenção no produto sem prévia autorização da PETROTEC.
- 7 - A GARANTIA do motor (equipamentos que possuem motor elétrico ou gasolina), será prestada pela rede de concessionárias do fabricante do motor, conforme manual e certificado de garantia anexo.
- 8 - Não estão cobertos por esta GARANTIA, nas seguintes condições:
 - 8.1 - Desgaste normal de peças.
 - 8.2 - Deteriorização da pintura devido à má utilização do equipamento.
 - 8.3 - Qualquer defeito no produto decorrente a situação ao item 6.
- 9 - A PETROTEC reserva-se o direito de alterar o projeto para introduzir melhorias no seu produto sem prévio aviso, sem estar obrigada a efetuar as mesmas alterações ou melhorias nos produtos comercializados anteriormente.

NOTA: A PRESENTE GARANTIA ENCONTRA-SE TOTALMENTE ADEQUADA AO "CÓDIGO DOS DIREITOS DO CONSUMIDOR"

PETROTEC
EQUIPAMENTOS PARA CONSTRUÇÃO

Rodovia Atílio Balbo, SP 333, KM 333
Caixa Postal: 171 - Cep: 14173-000
Fone: (16) 2105-7700 Fax: (16) 2105 7719
E-mail: petrotec@petrotec.com.br
www.petrotec.com.br
Sertãozinho - SP