

PETROTEC

EQUIPAMENTOS PARA CONSTRUÇÃO

MANUAL DO PROPRIETÁRIO



Consulte o manual **AQUI**

Aponte a câmera do seu celular no QRCode e consulte o manual, online.

MODELO: RV.SI
VERSÃO: 1.1.23
REVISÃO: 30/11/2023

SUMÁRIO	
PREFÁCIO	3
INFORMAÇÕES DE SEGURANÇA	4
SIMBOLOS INDICATIVOS	4
SEGURANÇA DA OPERAÇÃO	4
SEGURANÇA DO OPERADOR	5
SEGURANÇA NA MANUTENÇÃO	5
DADOS TÉCNICOS	6
ESPECIFICAÇÃO TÉCNICA	6
COMPONENTES PRINCIPAIS DA RÉGUA VIBRATÓRIA SIMPLES	6
OPERAÇÃO	7
COMPONENTES DO MOTOR	7
AFOGADOR DO MOTOR	7
ALAVANCA DE ACELERAÇÃO	8
CABO DE PARTIDA	8
MANUTENÇÃO	9
TABELA DE MANUTENÇÃO	9
COMPONENTES DA PARTIDA RETRÁTIL	10
COMPONENTES DO FILTRO DE AR	10
LIMPEZA DO FILTRO DE AR	11
VELA DE IGNIÇÃO	11
AJUSTE DA MARCHA LENTA	12
VERIFICAÇÃO DO NÍVEL DE ÓLEO	12
TROCA DE ÓLEO	13
SOLUÇÃO DE PROBLEMAS INESPERADOS	14
ARMAZENAMENTO E TRANSPORTE	15
PEÇAS DE REPOSIÇÃO	15
TERMO DE GARANTIA	18

PREFÁCIO

PREFÁCIO

Este manual contém informações e procedimentos de operação e manutenção do equipamento. Para a sua própria segurança e para evitar ferimentos, leia, entenda e siga as instruções descritas neste manual cuidadosamente.

Mantenha este manual ou uma cópia dele junto a máquina. Se este manual for perdido ou necessitar de uma cópia acesse diretamente em nosso site www.petrotec.com.br/assistencia-tecnica/manuais/ ou pelo QR Code abaixo.



Consulte o manual **AQUI**

Aponte a câmera do seu celular no QRCode e consulte o manual, online.

A Petrotec reserva-se o direito de alterar qualquer trecho das informações sem aviso prévio.

INFORMAÇÕES DE SEGURANÇA

SIMBOLOS INDICATIVOS

Este manual contém avisos de PERIGO, ATENÇÃO, CUIDADO, PRECAUÇÃO E OBSERVAÇÃO que deverão ser seguidos a fim de reduzir a possibilidade de acidentes pessoais ou danos ao equipamento por uso inadequado.



Este é o símbolo de alerta de segurança. Ele é usado para preveni-lo sobre os riscos potenciais de acidentes pessoais. Observe todas as mensagens que acompanham este símbolo para evitar a possibilidade de ferimento ou morte.



PERIGO

PERIGO indica uma situação perigosa que, se não for evitada, poderá causar danos mortais ou ferimentos graves.



ATENÇÃO

ATENÇÃO indica uma situação perigosa que, se não for evitada, poderá causar danos mortais ou ferimentos graves



CUIDADO

CUIDADO indica uma situação perigosa que, se não for evitada, poderá causar ferimentos ligeiros ou moderados

SEGURANÇA DA OPERAÇÃO



ATENÇÃO

1 - A operação segura deste equipamento exige familiaridade e treinamento adequado. Equipamentos operados indevidamente por pessoal não qualificado podem ser perigosos. Leia as instruções de operação e familiarize-se com a localização e uso adequado de todos os instrumentos e comandos do equipamento. Operadores inexperientes devem receber instruções de alguém familiarizado com o equipamento antes que seja permitido operar a máquina.

2 – Nunca encoste no escape, cilindros do motor ou aletas de arrefecimento quando estiverem quentes, pois podem causar queimaduras

3 – Nunca opere a máquina sem as proteções das partes móveis. transmissões expostas criam uma situação potencialmente perigosa podendo causar acidentes sérios.

4 – Nunca deixe a máquina funcionar desacompanhada.

5 – Não opere a máquina em ambiente fechado a não ser que exista ventilação adequada através de dispositivos como exaustor. Gases de exaustão provenientes do motor contém gás carbônico; exposição a este pode causar perda de consciência e levar à morte.

6 – Mantenha as mãos, os pés, os cabelos e roupas longe de peças em movimento, pois podem causar acidentes graves.

7 – Utilize sempre E.P.I (Equipamento de proteção individual) adequado sempre que operar ou realizar qualquer manutenção no equipamento.

SEGURANÇA DO OPERADOR



PERIGO

1 - Equipamentos com motor a combustão interna apresentam perigo em potencial durante o funcionamento e abastecimento. Leia e siga as instruções de advertência no manual do motor e as instruções de segurança fornecidas neste manual. A falta de atenção em seguir as normas de segurança apresentadas podem resultar em acidentes sérios ou morte.

2 – Não fume ao operar a máquina e ao reabastecer o motor.

3 – Não reabasteça quando o motor estiver; quente, em funcionamento, próximo a chamas e certifique-se que esteja em áreas bem ventiladas. Sempre recoloca a tampa do tanque de combustível após o reabastecimento.

4 – Sempre mantenha a área ao redor do escapamento e áreas quentes do equipamento isenta de detritos para reduzir a possibilidade de incêndio acidental.

SEGURANÇA NA MANUTENÇÃO



ATENÇÃO

1 - Equipamentos assistidos inadequadamente podem colocar em risco a segurança! Para que o equipamento funcione de modo seguro e adequado, é necessária a manutenção preventiva e consertos ocasionais.

2 – Não limpe ou faça manutenção com a máquina funcionando. Partes giratórias podem causar acidentes sérios.

3 – Não utilize gasolina, solventes inflamáveis ou outros tipos de combustíveis para limpar peças, especialmente em recintos fechados, o acúmulo de vapores provenientes deles pode se tornar explosivos.

4 – Sempre desligue e retire a chave de ignição antes de iniciar qualquer manutenção ou limpeza (Para equipamentos com partida elétrica).

5 - Sempre desligue a bateria para fazer manutenção no sistema elétrico (Para equipamentos com partida elétrica).

6 – Utilize sempre peças projetadas e recomendadas pela Petrotec.

DADOS TÉCNICOS

ESPECIFICAÇÃO TÉCNICA

TABELA DE DADOS TÉCNICOS DO EQUIPAMENTO	
Modelo	RV.SI
Motor	Petrotec 1.5 HP
Tipo de motor	4 Tempos – refrigerado a ar
Partida	Manual
Dimensões (Comprimento x Largura x Altura)	670 x Perfil x 980
Peso	15kg (Sem perfil)
Tipo de combustível	Gasolina comum
Capacidade de combustível	650 ml
Consumo médio de combustível	0,7 litro/hora
Tipo de óleo	SAE 10W30 API SL ou superior
Quantidade de óleo	100 ml
Frequência de Vibração máxima	116,7 Hz
Nível de ruído	98,88 dB

COMPONENTES PRINCIPAIS DA RÉGUA VIBRATÓRIA SIMPLES



01 – INTERRUPTOR DE IGNIÇÃO

02 - ACELERADOR

03 - PEGA

04 - GUIDAO

05 - MOTOR

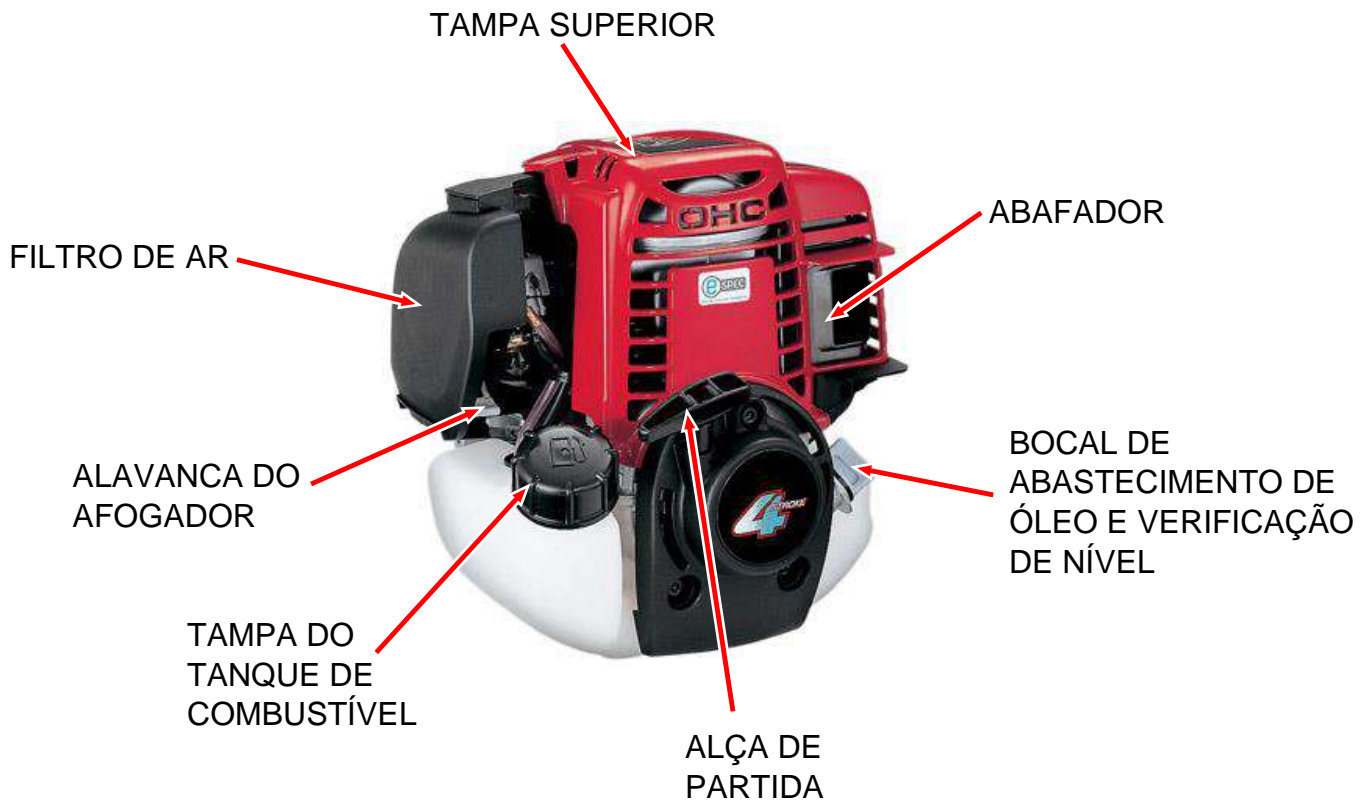
06 – CONE SUPORTE DO MOTOR

07 - BASE

08 - APOIO

OPERAÇÃO

COMPONENTES DO MOTOR



AFOGADOR DO MOTOR

A alavanca do afogador abre e fecha a válvula do afogador no carburador.

A posição fechada enriquece a mistura do combustível para melhorar a partida do motor frio.

A posição aberta proporciona a correta mistura de combustível para operação de início, e para religar o motor quente.



ALAVANCA DE ACELERAÇÃO



ROTAÇÃO DE MARCHA LENTA	3000 RPM
ROTAÇÃO DE TRABALHO	7000 RPM

ALAVANCA DE CONTROLE DE VELOCIDADE

CABO DE PARTIDA

Puxe a alça de partida lentamente até sentir certa resistência, e em seguida, puxe-a com força.

Não permita que a alça de partida retorne rapidamente. Retorne-a lentamente segurando-a para evitar danos ao sistema de partida.



MANUTENÇÃO

A PETROTEC projetou a RÉGUA VIBRATÓRIA para proporcionar muitos anos de serviço sem qualquer problema. Entretanto, é importante que a manutenção regular simples descrita neste manual seja realizada.

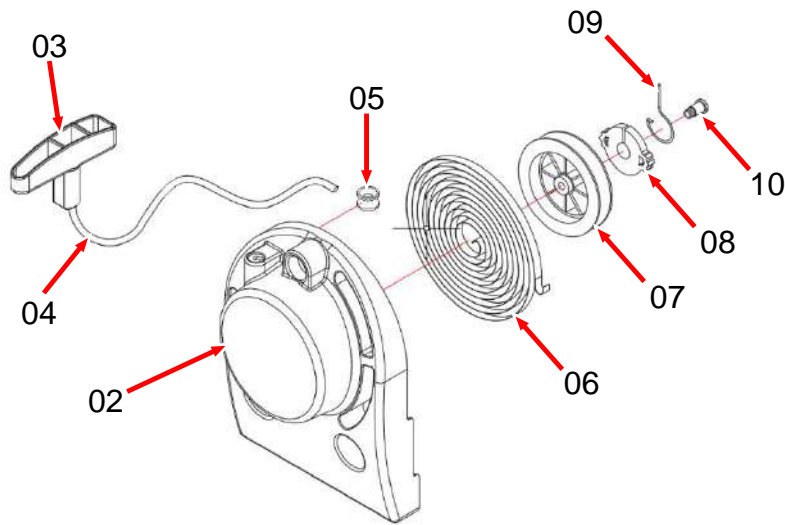
Recomenda-se que as principais manutenções da RÉGUA VIBRATÓRIA sejam executadas em assistência autorizada. Utilize sempre peças genuínas para a substituição, a utilização de peças não genuína pode invalidar a sua garantia.

TABELA DE MANUTENÇÃO

ITEM	AÇÃO	A CADA USO	1 MÊS OU 10 HORAS	3 MESES OU 25 HORAS	6 MESES OU 50 HORAS	12 MESES OU 100 HORAS
PORCAS PARAFUSOS E FIXADORES	VERIFIQUE E REAPERTE	X				
ÓLEO DO MOTOR	VERIFIQUE O NÍVEL	X				
	TROQUE		1º TROCA		X	
FILTRO DE AR (1)	VERIFIQUE	X				
	LIMPE		X			
VELA DE IGNIÇÃO	VERIFIQUE E AJUSTE				X	
	SUBSTITUA					X

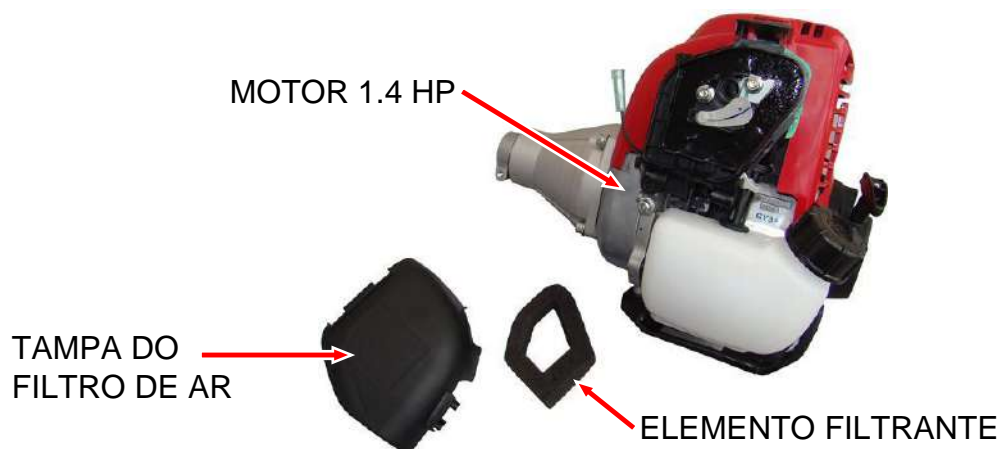
(1) Realize os serviços mais frequentemente quando utilizado em áreas com muita poeira.

COMPONENTES DA PARTIDA RETRÁTIL



ITEM	DESCRIÇÃO	CÓD.
01	PARTIDA RETRÁTIL COMPLETA	6106
02	CARCAÇA DA PARTIDA	4528
03	MANOPLA DE PARTIDA	5688
04	CORDA DE PARTIDA	4861
05	GUIA DA CATRACA	5322
06	MOLA RETORNO DA PARTIDA	5771
07	POLIA DE PARTIDA	6389
08	BUCHA DA TRAVA	4337
09	BRAÇO OSCILANTE	4225
10	PARAFUSO DA PARTIDA RETRÁTIL	5987

COMPONENTES DO FILTRO DE AR



LIMPEZA DO FILTRO DE AR

1 - Limpe o elemento filtrante com uma mistura de água quente e sabão, enxague e deixe secar completamente. Ou limpe com solvente não inflamável e deixe secar.

2 - Mergulhe o elemento filtrante em óleo de motor limpo, em seguida esprema todo o excesso de óleo. Um excesso de óleo no elemento fará o motor emitir fumaça durante a partida.



VELA DE IGNIÇÃO

O uso incorreto da vela pode causar danos ao motor.

1 - Remova a tampa superior do motor, desconecte o cabo da vela de ignição e remova toda a sujeira ao redor da vela.

2 - Remova a vela de ignição com uma chave de vela de 5/8" e inspecione a vela. Substitua-a se seus eletrodos estiverem desgastados ou se o isolador estiver trincado ou queimado. (Limpe a vela de ignição com uma escova de aço, se for reutilizá-la)

3 - Meça a folga dos eletrodos com um calibre adequado. A folga deve ser de 0,60 a 0,70 mm. Corrija a folga, se necessário, dobrando cuidadosamente o eletrodo lateral.

4 - Instale a vela de ignição cuidadosamente, com a mão, para evitar danos à rosca, após o assentamento da vela, aperte-a com a chave de vela de 5/8 para comprimir a arruela.

Se estiver reinstalando a vela usada, aperte-a de 1/8 a 1/4 de volta após o assentamento.

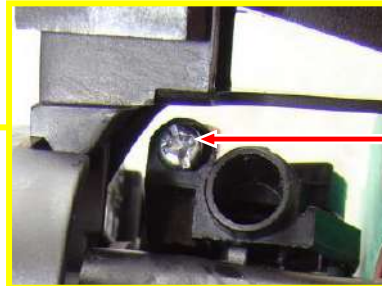
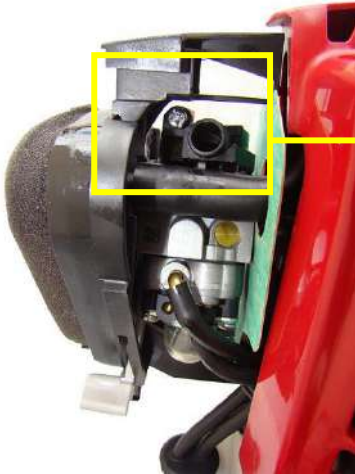
Se a vela for nova, aperte-a 1/2 volta após o assentamento.

8 - Reinstale o cabo da vela de ignição e a tampa superior do motor.



AJUSTE DA MARCHA LENTA

- 1- Acione o motor e deixe-o aquecer até atingir a temperatura normal de funcionamento.
- 2- Com o motor em marcha lenta, ajuste o parafuso de aceleração até obter a marcha lenta especificada.



PARAFUSO DE AJUSTE
DA MARCHA LENTA

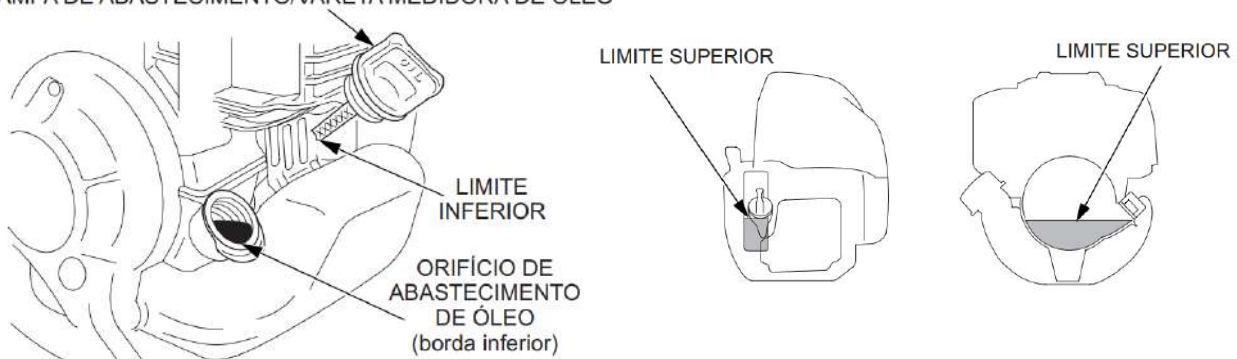
MARCHA LENTA ESPECIFICADA: 3000 RPM

VERIFICAÇÃO DO NÍVEL DE ÓLEO

Verifique o nível de óleo do motor antes de cada utilização, ou a cada 10 horas se operado continuamente. Verifique com o motor desligado e em posição nivelada.

- 1 - Remova a tampa de abastecimento/vareta medidora de óleo e limpe-a com um pano.
- 2 - Insira e remova a tampa de abastecimento/vareta medidora de óleo no gargalo de abastecimento de óleo, sem rosquear, e em seguida remova-a para verificar o nível de óleo mostrado na vareta medidora.
- 3 - Se o nível de óleo estiver próximo ou abaixo da marca de limite inferior na vareta medidora, abasteça com o óleo recomendado até a borda inferior do orifício de abastecimento de óleo. Para evitar um abastecimento excessivo ou insuficiente, assegure-se de que o motor esteja em posição nivelada, conforme mostrado, enquanto adiciona o óleo.

TAMPA DE ABASTECIMENTO/VARETA MEDIDORA DE ÓLEO



- 4 - Reinstale a tampa de abastecimento/vareta medidora de óleo e aperte-a firmemente.

TROCA DE ÓLEO

Drene o óleo usado quando o motor estiver quente. O óleo quente é drenado de maneira rápida e completa.

1 - Certifique-se de que a tampa de abastecimento de combustível esteja apertada firmemente.

2 - Coloque um recipiente adequado debaixo do motor para coletar o óleo usado.

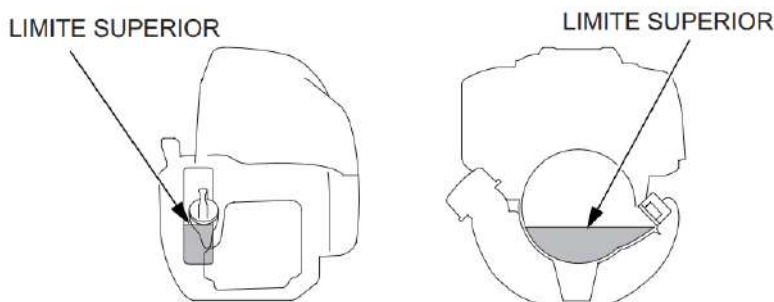
3 - Remova a tampa de abastecimento/vareta medidora de óleo e drene o óleo no recipiente inclinando o motor em direção ao gargalo de abastecimento de óleo. Descarte o óleo usado de motor de maneira compatível com o meio ambiente. Sugerimos que você leve o óleo usado em uma embalagem fechada para seu centro de reciclagem local ou posto de gasolina para coleta. Não jogue o óleo usado no lixo, nem o verta no solo ou em um ralo de esgoto.



4 - Com o motor em posição nivelada, abasteça até a borda inferior do orifício de abastecimento de óleo com o óleo recomendado (SAE 10W30 API SE ou superior). Adicione lentamente óleo suficiente para abastecer até a borda inferior do orifício de abastecimento de óleo conforme mostrado abaixo.

AVISO Manter o motor em funcionamento com um nível de óleo baixo ou excessivo pode danificar o motor. Este tipo de dano não é coberto pela Garantia.

5 - Reinstale firmemente a tampa de abastecimento/vareta medidora de óleo. Se houver qualquer derramamento de óleo, assegure-se de limpá-lo com um pano.



**ÓLEO RECOMENDADO
SAE 10W30 API SE OU
SUPERIOR**

SOLUÇÃO DE PROBLEMAS INESPERADOS

PROBLEMA	CAUSA	SOLUÇÃO
MOTOR NÃO ARRANCA	FALTA DE COMBUSTÍVEL	REABASTEÇA.
	INTERRUPTOR DE IGNIÇÃO NA POSIÇÃO OFF	COLOQUE NA POSIÇÃO ON
	AFOGADOR ABERTO	MOVA A ALAVANCA PARA A POSIÇÃO FECHADO A MENOS QUE O MOTOR ESTEJA QUENTE.
	VELA DE IGNIÇÃO UMEDECIDA COM COMBUSTÍVEL (MOTOR AFOGADO EM EXCESSO)	DEIXE A VELA DE IGNIÇÃO SECAR. APÓS A SECAGEM, INSTALE A VELA DE IGNIÇÃO E DÊ PARTIDA NO MOTOR
	VELA DE IGNIÇÃO OBSTRUÍDA	LIMPE, VERIFIQUE E REGULE O ELETRODO (PÁG. 11)
	CABO DE VELA SOLTO	VERIFIQUE E ENCAIXE NOVAMENTE
MOTOR PERDE POTÊNCIA	ELEMENTO FILTRANTE RESTRINGIDO.	LIMPE OU SUBSTITUA O ELEMENTO FILTRANTE (PÁG. 11)
O MOTOR TRABALHA, MAS A RÉGUA NÃO TREPIDA	FALTA DE POTÊNCIA DO MOTOR	CONTATE A ASSISTÊNCIA TÉCNICA
	EIXO ROTOR DO MOTOR DANIFICADO	SUBSTITUA O EIXO
	COXIM CENTRAL DANIFICADO	SUBSTITUA O COXIM
RUÍDO EXCESSIVO	VERIFIQUE O ESTADO DOS ROLAMENTOS	VERIFIQUE E SUBSTITUA O ROLAMENTO

ARMAZENAMENTO E TRANSPORTE

Para armazenamento a longo prazo, esvazie o combustível do carburador, funcionando o equipamento com a torneira do carburador fechada até que o equipamento desligue, evitando corrosão e acúmulo de resíduos no mesmo.

Cubra o equipamento e coloque-o em lugar seco.

A composição química do combustível após uma armazenagem prolongada deteriora-se.

PEÇAS DE REPOSIÇÃO

Quando for necessário encomendar peças de reposição, certifique-se que possui as seguintes informações.

- Modelo e série do seu equipamento (Identificado na placa fixada ao chassi).



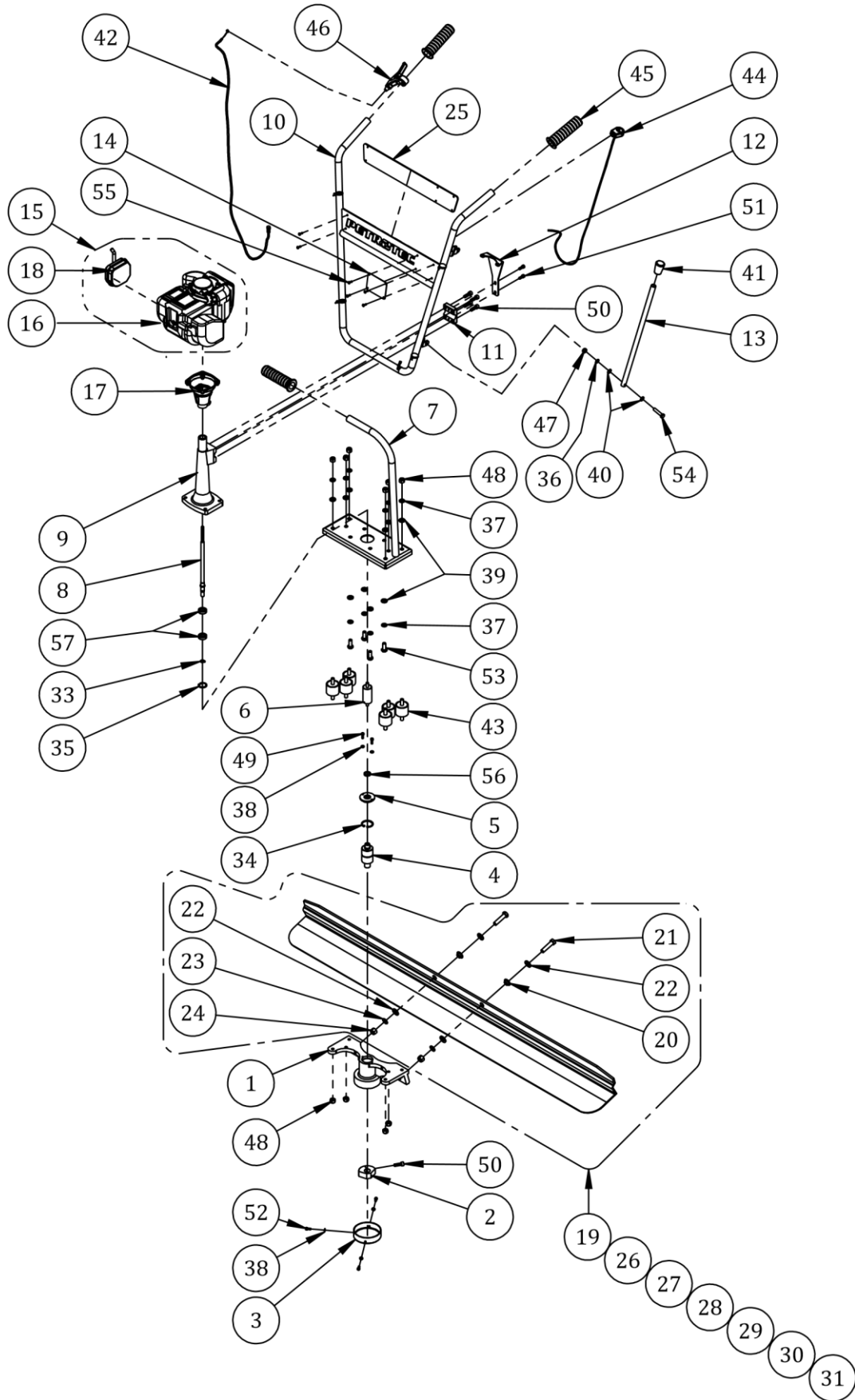
- Número do item e código das peças que necessita, como no exemplo abaixo:

Nº DE ITEM

CÓDIGO DA PEÇA 3207

LISTA DE MONTAGEM				
Item	Qtde.	Descrição	Cod. Desenho	Cod. Sistema
1	1	SUPORE BASE (USINADA)	RV.SI.010.G1	3207
2	1	EXCÊNTRICO USINADO RV.SI		2365
3	1	TAMPA INFERIOR	RV.SI.002.G0	3396
4	1	PERFIL 1,5Mts	RV.SI.001.G1	6251
5	1	PERFIL 2,0Mts	RV.SI.001.G2	6253
6	1	PERFIL 2,5Mts	RV.SI.001.G3	6256

PEÇAS DE REPOSIÇÃO



LISTA DE MONTAGEM				
Item	Qtde.	Descrição	Cod. Desenho	Cod. Sistema
1	1	SUPORTE BASE (USINADA)	RV.SI.010.01	3207
2	1	EXCÊNTRICO USINADO RV.SI	RV.SI.004.00	2365
3	1	TAMPA INFERIOR	RV.SI.002.00	3396
4	1	ROLAMENTO DUPLO USINADO	RV.SI.015.00	3149
5	1	TAMPA ACABAMENTO RETENTOR	RV.SI.014.00	3319
6	1	COXIM CENTRAL	RV.SI.018.00	2206
7	1	PEGA BASE DO MOTOR	RV.SI.020.00	2824
8	1	EIXO DO MOTOR	RV.SI.026.00	2288
9	1	CONE USINADO	RV.SI.022.00	2101
10	1	GUIDÃO	RV.SI.042.00	2449
11	1	SUPORTE MOVEL USINADO	RV.SI.030.00	3287
12	1	REFORÇO CARCAÇA DA EMBREAGEM	RV.SI.046.00	3051
13	1	TUBO DO BRAÇO APOIO	RV.SI.041.01	3515
14	1	PLACA DE IDENTIFICAÇÃO	AS.36.139.00	2905
15	1	MOTOR 1.4HP PREPARADO		2590
16	1	MOTOR 1.4HP HTC	--	2589
17	1	CARCAÇA DA EMBREAGEM (CONE) GX-35 / 1.4 HP	--	4508
18	1	ESCAPAMENTO COMPLETO C/ PONTEIRA	RV.SI.052.00	5116
19	1	PERFIL DE ALUMÍNIO 1,5 METROS COMPLETO	RV.SI.001.01	6251
20	2	BUCHA REFORÇO PERFIL	RV.SI.008.00	1567
21	2	PARAF. SEXT. M12 x 1.75 x 50 RT 8.8	--	2772
22	4	ARRUELA LISA M12	--	1187
23	2	ARRUELA DE PRESSÃO M12	--	1162
24	2	PORCA PARLOCK M12	--	2955
25	1	CHAPA LOGO TRASEIRA	RV.SI.053.00	14019
26	1	PERFIL DE ALUMÍNIO 2,0 METROS COMPLETO	RV.SI.001.02	6253
27	1	PERFIL DE ALUMÍNIO 2,5 METROS COMPLETO	RV.SI.001.03	6256
28	1	PERFIL DE ALUMÍNIO 3,5 METROS COMPLETO	RV.SI.001.05	6259
29	1	PERFIL DE ALUMÍNIO 4,0 METROS COMPLETO	RV.SI.001.06	6261
30	1	PERFIL DE ALUMÍNIO 4,5 METROS COMPLETO	RV.SI.001.08	6263
31	1	PERFIL DE ALUMÍNIO 3,0 METROS COMPLETO	RV.SI.001.00	6258
32	5	ABRACADEIRA NYLON 6.6 - 200 x 4,8	--	3760
33	1	ANEL ELASTICO PARA EIXO DIN 471 - 12 x 1	--	1074
34	1	ANEL ELASTICO PARA FURO DIN 472 - 38 x 1.5	--	1088
35	1	ANEL ELASTICO PARA FURO DIN 472 - 28 x 1.2	--	1087
36	1	ARRUELA DE PRESSÃO M8	--	1167
37	10	ARRUELA DE PRESSÃO M10	--	1161
38	5	ARRUELA LISA M5	--	1193
39	10	ARRUELA LISA M10	--	1186
40	2	ARRUELA LISA M8	--	1195
41	1	BORRACHA PROT. BRAÇO APOIO	--	1478
42	1	CABO DE AÇO C/ CAPA ACELERADOR RV.SI	--	1597
43	6	COXIM BASE AMORTECEDOR LATERAL	RV.SI.011.00	2203
44	1	INTERRUPTOR LIGA/DESLIGA	--	2468
45	3	MANOPLA	--	2571
46	1	ACELERADOR RV.SI - LADO DIREITO	--	1012
47	1	PORCA PARLOCK M8	--	2964
48	10	PORCA PARLOCK M10	--	2954
49	2	PARAF. ALLEN M5 x 16 RT 12.9	--	2682
50	5	PARAF. ALLEN C/C M8 x 25 RT 12.9	--	2692
51	2	PARAF. ALLEN M6 x 16 RT 12.9	--	2686
52	3	PARAF. ALLEN M5 x 12 RT 12.9	--	2681
53	4	PARAF. SEXT. M10 x 1.5 x 25 RT 8.8	--	2747
54	1	PARAF. SEXT. M8 x 1.25 x 40 RT 8.8	--	2804
55	6	REBITE POP 1/8" X 1/2"	--	3024
56	1	RETENTOR Ø22 x Ø16 x 4 GR	--	3106
57	2	ROLAMENTO 6001 ZZ	--	3123

TERMO DE GARANTIA

A **PETROTEC EQUIPAMENTOS PARA CONSTRUÇÃO CIVIL LTDA**, empresa sediada a Rodovia Atílio Balbo, SP 333, KM 333. Caixa Postal 171 / Cep: 14173-00 Sertãozinho-SP. Tel.: (16) 2105-7700 Fax: (16) 2105-7719 designada **PETROTEC**, garante seus produtos e peças nas seguintes condições:

1. Os equipamentos e acessórios tem garantia de 90 dias a partir da emissão da nota fiscal.
2. A **Petrotec** garante seus equipamentos por defeitos, desde que a utilização dele esteja de acordo com o serviço para o qual foi projetado.
3. Peças de reposição vendidas ao consumidor estão garantidas contra defeitos de fabricação pelo prazo determinado de 90 dias.
4. A **Petrotec** assegura ao consumidor o fornecimento de peças de reposição dentro do prazo determinado, as obrigações ligadas a presente garantia significam que a **Petrotec** promovera a substituição ou reparos gratuitos desde que os equipamentos examinados pela **Petrotec** constatem defeitos de fabricação.
5. Custos de transporte e expedição de, para **Petrotec** seja para avaliação e ou reparo por conta de uma reclamação com base na garantia deverá correr por conta do cliente.
6. A presente garantia ficará sem efeito nas seguintes condições:
 - 6.1 - Instalação de peças não originais e ou alterações introduzidas no produto sem a prévia autorização da **Petrotec**.
 - 6.2 - Operações fora dos padrões especificados, danos causados por defeitos na rede elétrica e ou proteção elétrica (Equipamentos fornecidos com motor elétrico).
 - 6.3 - Quando for executar qualquer tipo de manutenção no produto sem a prévia autorização da **Petrotec**.
7. A garantia do motor do equipamento será prestada pela rede de concessionárias do fabricante do motor, conforme manual e certificado de garantia anexo a máquina.
8. Não estão cobertos por essa garantia, nas seguintes condições:
 - 8.1 - Peças de desgaste normal, e ou perecíveis.
 - 8.2 – Desgaste a pintura devido à utilização normal do equipamento.
 - 8.3 - Quaisquer defeitos no produto decorrente a situação ao item 6.
9. A **Petrotec** reserva-se o direito de alterar o projeto para introduzir melhorias no seu produto sem prévio aviso, e sem estar obrigada a efetuar as mesmas alterações e ou melhoramentos nos equipamentos vendidos anteriormente.

**A PRESENTE GARANTIA ENCONTRA-SE TOTALMENTE ADEQUADO AO
"CÓDIGO DOS DIREITOS DO CONSUMIDOR"**