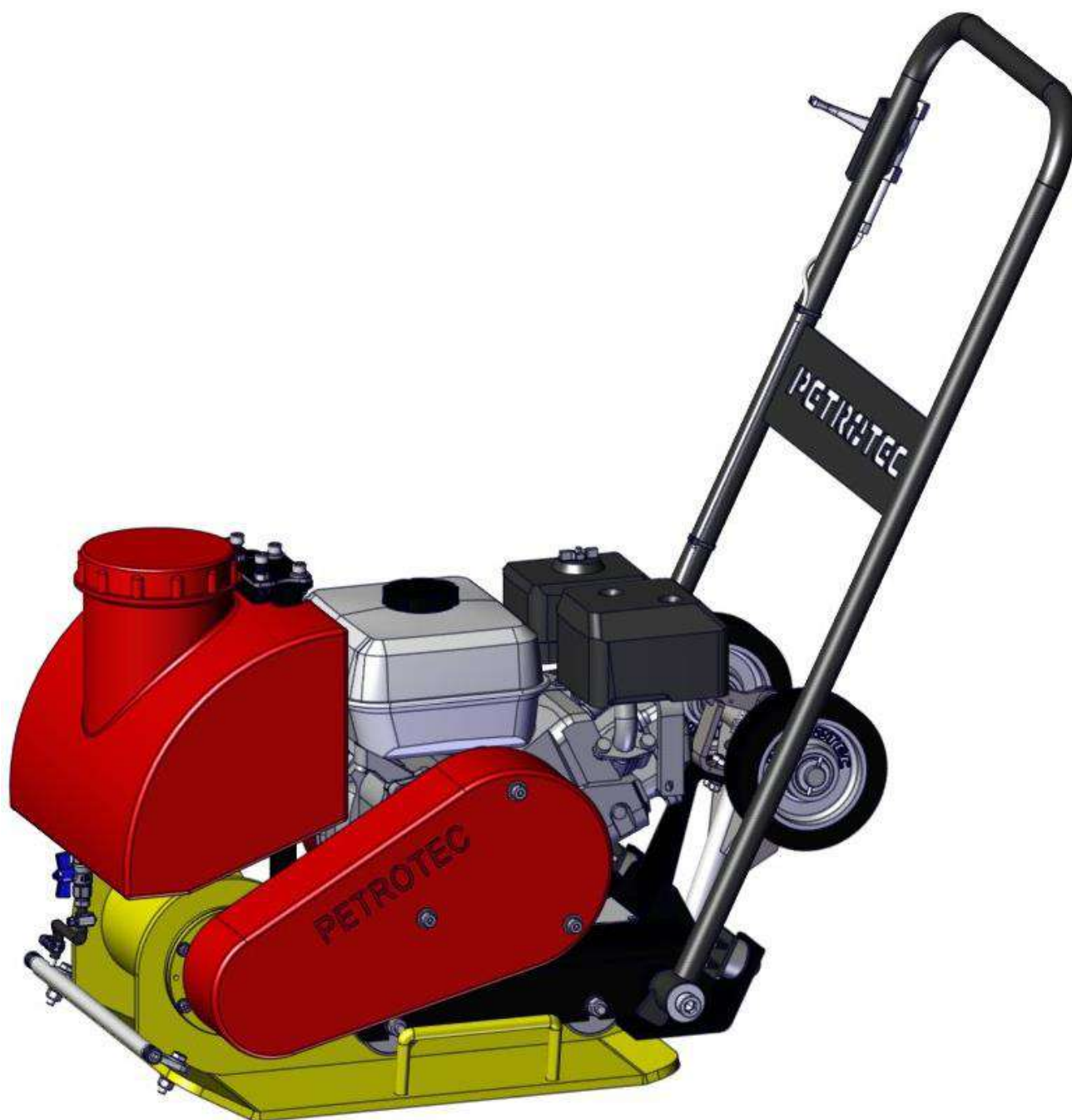


PETROTEC

EQUIPAMENTOS PARA CONSTRUÇÃO

MANUAL DO PROPRIETÁRIO



Consulte o manual **AQUI**

Aponte a câmera do seu celular no QRCode e consulte o manual, online.

MODELO: VP.20"
VERSÃO: 2.0.25
REVISÃO: 16/05/2025

SUMÁRIO

| | |
|--|-----------|
| PREFÁCIO | 3 |
| INFORMAÇÕES DE SEGURANÇA | 4 |
| INDICAÇÕES DE SEGURANÇA | 4 |
| SEGURANÇA DA OPERAÇÃO | 4 |
| SEGURANÇA DO OPERADOR | 5 |
| SEGURANÇA NA MANUTENÇÃO | 5 |
| DADOS TÉCNICOS | 6 |
| DESCRIÇÃO DA PLACA VIBRATÓRIA VP.20 | 7 |
| PROCEDIMENTO DE ARRANQUE E PARADA | 8 |
| MOTOR - COMPONENTES | 8 |
| PROCEDIMENTOS | 8 |
| OPERAÇÃO DE TRABALHO | 9 |
| RECOMENDAÇÕES DE TRABALHO | 9 |
| OPERAÇÃO DE COMPACTAÇÃO | 10 |
| SISTEMA DE UMIDIFICAÇÃO DO SOLO | 10 |
| SISTEMA DE TRANSPORTE | 11 |
| ALAVANCA DE ACELERAÇÃO | 12 |
| MANUTENÇÃO | 12 |
| TROCA DAS CORREIAS | 12 |
| TROCA DOS COXINS E GANCHO DE BORRACHA | 13 |
| MANUTENÇÃO – MOTOR | 14 |
| VERIFICAÇÃO DO NÍVEL DE ÓLEO DO MOTOR | 14 |
| VERIFICAÇÃO DO NÍVEL DE ÓLEO DO MOTOR | 15 |
| TROCA E LIMPEZA DO FILTRO DE AR | 16 |
| AJUSTE DA MARCHA LENTA | 17 |
| VELA DE IGNIÇÃO – MONTAGEM E AJUSTE DE CONTATO | 17 |
| TABELA DE MANUTENÇÃO | 18 |
| ASSISTÊNCIA TÉCNICA | 18 |
| CHECKLIST | 18 |
| ASSISTÊNCIA TÉCNICA – MANUTENÇÃO | 19 |
| ASSISTÊNCIA TÉCNICA – MOTOR | 19 |
| MANUTENÇÃO A CADA 8 HORAS OU DIARIAMENTE | 19 |
| ARMAZENAMENTO A LONGO PRAZO | 19 |
| REPOSIÇÃO DE PEÇAS | 19 |
| ANOTAÇÕES GERAIS | 25 |
| TERMO DE GARANTIA | 26 |
| REVISÕES | 27 |

PREFÁCIO

PREFÁCIO

Este manual contém informações e procedimentos de operação e manutenção do equipamento. Para a sua própria segurança e para evitar ferimentos, leia, entenda e siga as instruções descritas neste manual cuidadosamente.

Mantenha este manual ou uma cópia dele junto a máquina. Se este manual for perdido ou necessitar de uma cópia acesse diretamente em nosso site www.petrotec.com.br/assistencia-tecnica/manuais/ ou pelo QR Code abaixo.



Consulte o manual **AQUI**

Aponte a câmera do seu celular no QRCode e consulte o manual, online.

A Petrotec reserva-se o direito de alterar qualquer trecho das informações sem aviso prévio.

INFORMAÇÕES DE SEGURANÇA

INDICAÇÕES DE SEGURANÇA

Este manual contém avisos de PERIGO, ATENÇÃO, CUIDADO, PRECAUÇÃO E OBSERVAÇÃO que deverão ser seguidos a fim de reduzir a possibilidade de acidentes pessoais ou danos ao equipamento por uso inadequado.



Este é o símbolo de alerta de segurança. Ele é usado para preveni-lo sobre os riscos potenciais de acidentes pessoais. Observe todas as mensagens que acompanham este símbolo para evitar a possibilidade de ferimento ou morte.



PERIGO

PERIGO indica uma situação perigosa que, se não for evitada, poderá causar danos mortais ou ferimentos graves.



ATENÇÃO

ATENÇÃO indica uma situação perigosa que, se não for evitada, poderá causar danos mortais ou ferimentos graves.



CUIDADO

CUIDADO indica uma situação perigosa que, se não for evitada, poderá causar ferimentos ligeiros ou moderados.

SEGURANÇA DA OPERAÇÃO



ATENÇÃO

1 - A operação segura deste equipamento exige familiaridade e treinamento adequado. Equipamentos operados indevidamente por pessoal não qualificado podem ser perigosos. Leia as instruções de operação e familiarize-se com a localização e uso adequado de todos os instrumentos e comandos do equipamento. Operadores inexperientes devem receber instruções de alguém familiarizado com o equipamento antes que seja permitido operar a máquina.

2 – Nunca encoste no escape, cilindros do motor ou aletas de arrefecimento quando estiverem quentes, pois podem causar queimaduras.

3 – Nunca opere a máquina sem a proteção da transmissão por correias. A correia e a polia expostas criam uma situação potencialmente perigosa podendo causar acidentes sérios.

4 – Nunca deixe a máquina funcionar desacompanhada.

5 – Não opere a máquina em ambiente fechado a não ser que exista ventilação adequada através de dispositivos como exaustor. Gases de exaustão provenientes do motor contém gás carbônico; exposição a este pode causar perda de consciência e levar à morte.

6 – Mantenha as mãos, os pés, os cabelos e roupas longe de peças em movimento, pois podem causar acidentes graves.

7 – Utilize sempre E.P.I (Equipamento de proteção individual) adequado sempre que operar ou realizar qualquer manutenção no equipamento.

SEGURANÇA DO OPERADOR



PERIGO

1 - Equipamentos com motor a combustão interna apresentam perigo em potencial durante o funcionamento e abastecimento. Leia e siga as instruções de advertência no manual do motor e as instruções de segurança fornecidas neste manual. A falta de atenção em seguir as normas de segurança apresentadas podem resultar em acidentes sérios ou morte.

2 – Não fume ao operar a máquina e ao reabastecer o motor.

3 – Não reabasteça quando o motor estiver; quente, em funcionamento, próximo a chamas e certifique-se que esteja em áreas bem ventiladas. Sempre recoloca a tampa do tanque de combustível após o reabastecimento.

4 – Sempre mantenha a área ao redor do escapamento e áreas quentes do equipamento isenta de detritos para reduzir a possibilidade de incêndio acidental.

SEGURANÇA NA MANUTENÇÃO



ATENÇÃO

1 - Equipamentos assistidos inadequadamente podem colocar em risco a segurança! Para que o equipamento funcione de modo seguro e adequado, é necessária a manutenção preventiva e consertos ocasionais.

2 – Não limpe ou faça manutenção com a máquina funcionando. Partes giratórias podem causar acidentes sérios.

3 – Não utilize gasolina, solventes inflamáveis ou outros tipos de combustíveis para limpar peças, especialmente em recintos fechados, o acúmulo de vapores provenientes deles pode se tornar explosivos.

4 – Sempre desligue e retire a chave de ignição antes de iniciar qualquer manutenção ou limpeza (Para equipamentos com partida elétrica).

5 - Sempre desligue a bateria para fazer manutenção no sistema elétrico (Para equipamentos com partida elétrica).

6 – Utilize sempre peças projetadas e recomendadas pela Petrotec.

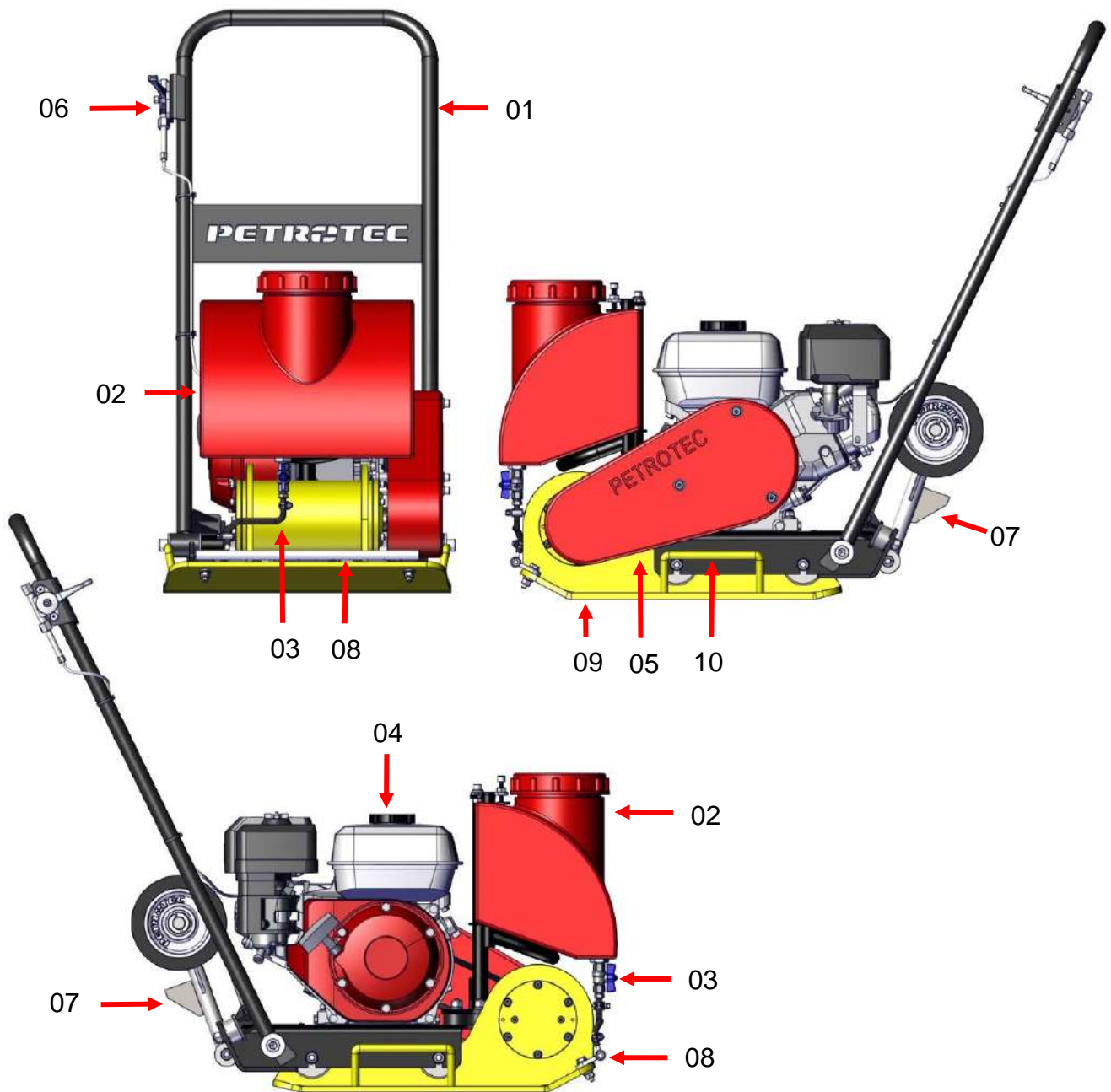
DADOS TÉCNICOS

| TABELA DE DADOS TÉCNICOS DO MOTOR - BRANCO | | |
|---|-----------------------|-------------|
| Modelo | B4T – 5.5 H | B4T – 7.0 H |
| Tipo do motor | 04 Tempos | |
| Combustível | Gasolina | |
| Potência máxima | 5,5 CV | 7,0 CV |
| Velocidade operacional | 3600 rpm | |
| Marcha lenta | 1500 rpm | |
| Vela | F7TC | |
| Folga da vela | 0,7 – 0,8 mm | |
| Partida | Manual | |
| Lubrificação | Salpico | |
| Consumo de combustível | 1,5 Litros / Hora | |
| Capacidade de combustível | 3,6 Litros | |
| Capacidade de óleo motor | 0,6 Litro | |
| Tipo de óleo | SAE 20W-50 (API – SF) | |

| TABELA DE DADOS TÉCNICOS DO MOTOR - BUFFALO | | |
|--|-------------------------------------|-----------|
| Modelo | BFG – 5.5 | BFG – 7.0 |
| Tipo do motor | 04 Tempos | |
| Combustível | Gasolina | |
| Potência máxima | 5,5 CV | 7,0 CV |
| Velocidade operacional | 3600 rpm | |
| Marcha lenta | 1500 rpm | 1500 rpm |
| Vela | F7TC | |
| Folga da vela | 0,7 – 0,8 mm | |
| Partida | Manual | |
| Lubrificação | Salpico | |
| Consumo de combustível | 1,5 Litros / Hora | |
| Capacidade de combustível | 3,6 Litros | |
| Capacidade de óleo motor | 0,6 Litro | |
| Tipo de óleo | SAE 20W-50 (API – SF – SG –SH - SJ) | |

| TABELA DE DADOS TÉCNICOS DO EQUIPAMENTO | |
|--|----------------------------|
| Modelo | VP.20 |
| Dimensões (CxLxA) | 958mm x 468mm x 914mm |
| Peso da Placa Vibratória | 82,0 kg |
| Peso Operacional | 93,0 kg |
| Capacidade do Tanque D'Água | 11 Litros |
| Medidas Totais da Base | 504 mm x 450 mm |
| Frequência | 5400 VPM, (93,3 Hz) |
| Nível de Ruído | 96 dB |
| Altura Máxima da Camada de Compactação | Até 15 cm |
| Lubrificação do Mancal | Graxa Tarmela 9600 – 330 g |

DESCRIÇÃO DA PLACA VIBRATÓRIA VP.20



| | | | |
|--------------------------|----|--------------------------|----|
| GUIDÃO..... | 01 | CARRO DE TRANSPORTE..... | 07 |
| TANQUE D'AGUA..... | 02 | CHUVEIRO..... | 08 |
| REGISTRO..... | 03 | BASE..... | 09 |
| MOTOR..... | 04 | PEGA LATERAL..... | 10 |
| PROTEÇÃO DA CORREIA..... | 05 | | |
| ACELERADOR..... | 06 | | |

PROCEDIMENTO DE ARRANQUE E PARADA

MOTOR - COMPONENTES



PROCEDIMENTOS

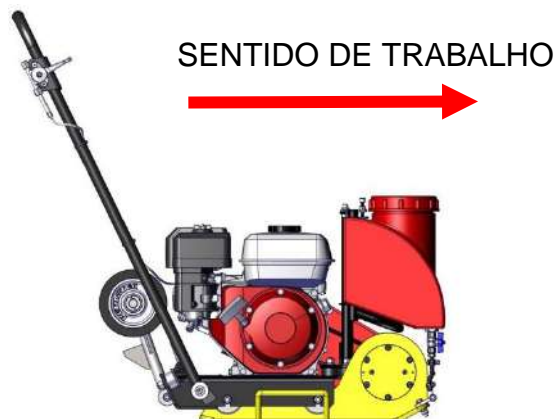
1. Abra a torneira de combustível, deslocando alavanca de combustível ON/OFF (Ligado/Desligado) totalmente para a direita.
2. Acione a alavanca do afogador para a direita deixando o na posição “afogado” (Só se faz necessário acionar o afogador quando a partida é a frio).
3. Gire o interruptor ON/OFF (Ligado/Desligado) do motor no sentido Horário para posição (I).
4. Mantenha o acelerador na posição de funcionamento em marcha lenta, com a alavanca deslocada para a esquerda.
5. Para a partida da máquina mantenha a estabilizada segurando com uma das mãos o Guidão e a outra no movimento de puxar a Alça de Partida. Puxe a alça de partida suavemente até sentir a resistência do motor. Puxe com vigor até o motor funcionar.
6. Repita se necessário até o motor ligar.
7. Assim que o motor ligar, mova gradualmente a alavanca do afogador para a posição inicial, deslocando-a para a esquerda.
8. Se o Motor não ligar após várias tentativas, siga o guia de resolução de problemas.
9. Para parar o motor, coloque o acelerador em funcionamento de marcha lenta e gire o interruptor ON/OFF (ligado/Desligado) do motor no sentido Anti-horário para posição (o).
10. Retorne a alavanca de combustível para a posição OFF.

OPERAÇÃO DE TRABALHO

RECOMENDAÇÕES DE TRABALHO

Conduzir a Placa Vibratória sobre o solo é muito simples. Coloque-se na posição do operador atrás do centro do guidão com um bom equilíbrio e acione o acelerador até obter a velocidade desejada.

A máquina possui o centro de gravidade deslocada para Frente facilitando o deslocamento frontal sobre o percurso assim o Operador terá facilidade em direcionar lateralmente a máquina para manter no Trajeto de Trabalho.



TIPOS DE SOLOS P/
TRABALHO



BRITAS

- GRANITO
- GNAISSE

BRITAS

- NATURAIS

SOLOS

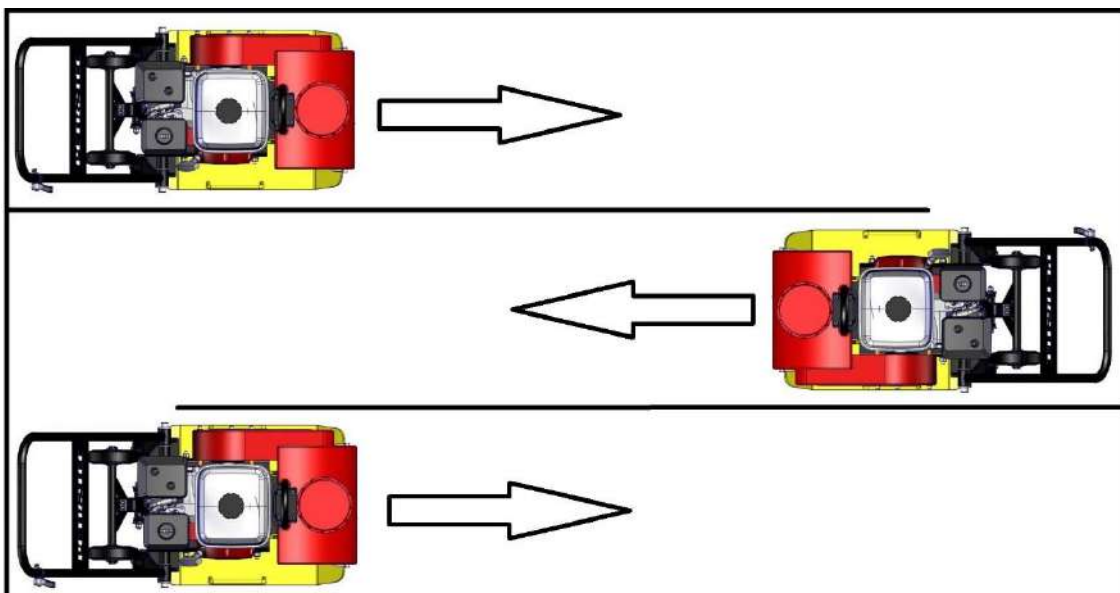
- ARGILOSO
- SILTOSO
- ARENOSO

BLOCOS

- PAVER

ASFALTO

- SENTIDO DE TRABALHO RECOMENDADO



OPERAÇÃO DE COMPACTAÇÃO

Como a Placa Vibratória em Operação já tem certo empuxo em relação centro de gravidade ela terá tendência de ir para pontos mais baixos da superfície, será necessário sempre direcionar ela para os pontos mais altos para nivelar com superfície baixa.

Sempre mantenha Placa Vibratória em movimento quando estiver ligada para que assim consiga assentar de forma correta o material e evitar desnível na superfície.

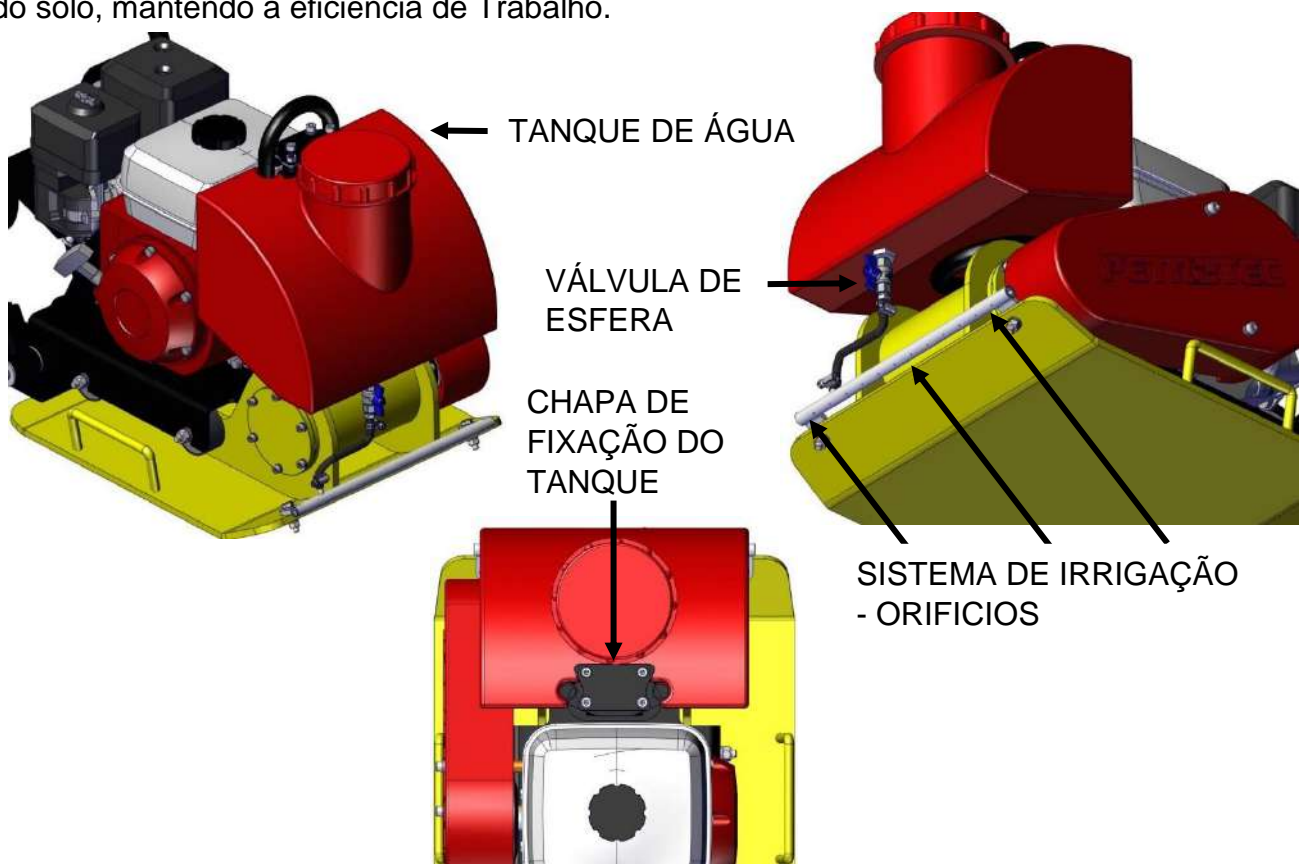
SISTEMA DE UMIDIFICAÇÃO DO SOLO

“Quando se compacta com baixa umidade, o atrito entre as partículas é maior. Como consequência disso, não ocorre redução significativa no vazio entre os grãos. Em umidades mais elevadas, a água propicia um efeito de lubrificação entre as partículas, que se acomodam em um arranjo mais compacto”.

Sempre lembrando que a definição da necessidade de Umidificação do solo deve ser tomada por técnicos e engenheiros da obra para que o mesmo não seja prejudicial para obra.

Pensando nisso a Placa Vibratória contém um Sistema de Irrigação por gravidade embutido na máquina contendo um Tanque de 11 litros de água e regulagem por válvula esférica para controle da vazão.

Sempre verifique os orifícios do Sistema de Irrigação para evitar obstrução por matérias do solo, mantendo a eficiência de Trabalho.



SISTEMA DE TRANSPORTE

Para Transporte a Placa Vibratória possui um suporte com duas Rodas de 6" para se mover pela obra, como o trabalho do equipamento é sobre solos de diversas características granulares não é apropriado utilizar tal meio sobre essas superfícies, mas sim em superfícies planas e rígidas para não haver perigo de atolamento.

As Rodas são fabricadas com borracha nobre e suportam trabalhar sobre superfícies com temperaturas quentes como Asfalto de Rodovias e vias públicas.

- Procedimento de Transporte: Para Desacoplar o Carrinho de Transporte puxe o manípulo para cima para liberar o carrinho.
- Em seguida Apoie as rodas sobre a superfície e com o Guidão tombe a máquina para frente até a roda passar do ponto da Articulação.
- Volte a máquina para trás com rodas para baixo e equilibre-a para transportar.
- Para voltar a operação faça o procedimento inverso.

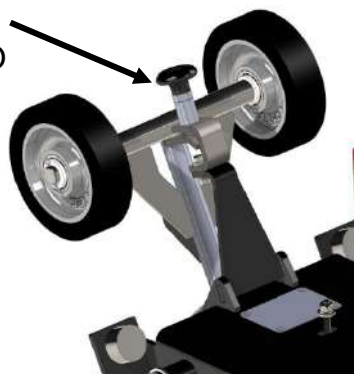
MÁQUINA EM POSIÇÃO DE TRABALHO



MÁQUINA EM POSIÇÃO DE TRANSPORTE

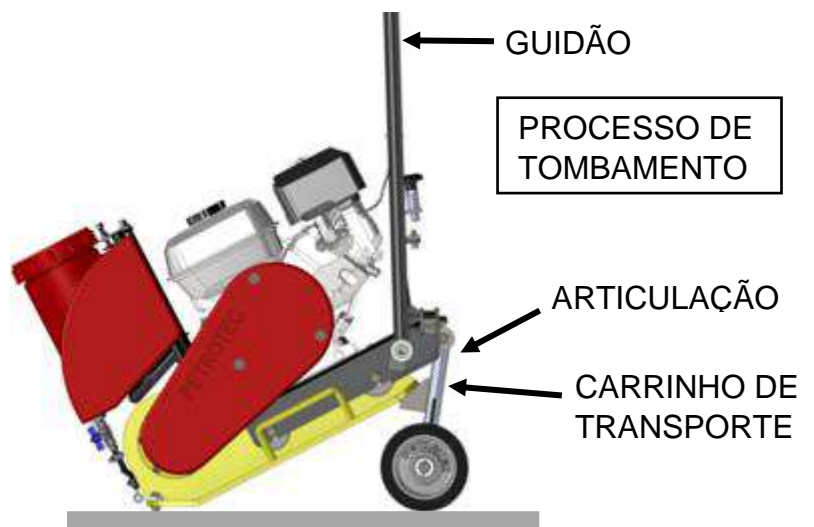


MANÍPULO TRAVA DO CARRINHO



GUIDÃO

PROCESSO DE TOMBAMENTO



ARTICULAÇÃO

CARRINHO DE TRANSPORTE

ALAVANCA DE ACELERAÇÃO

Alavanca de velocidade controla a rotação do motor.

ROTAÇÃO MARCHA LENTA – 1500 a 1650 RPM

ROTAÇÃO DE TRABALHO – 3500 a 3600 RPM



MANUTENÇÃO

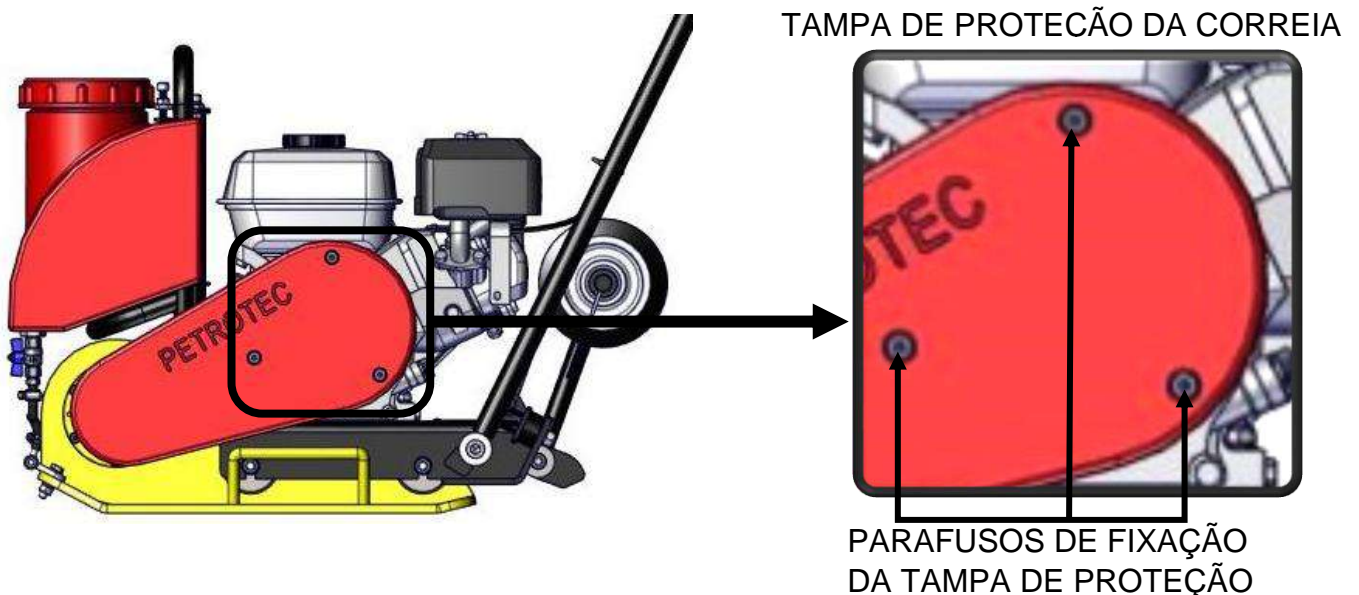
TROCA DAS CORREIAS

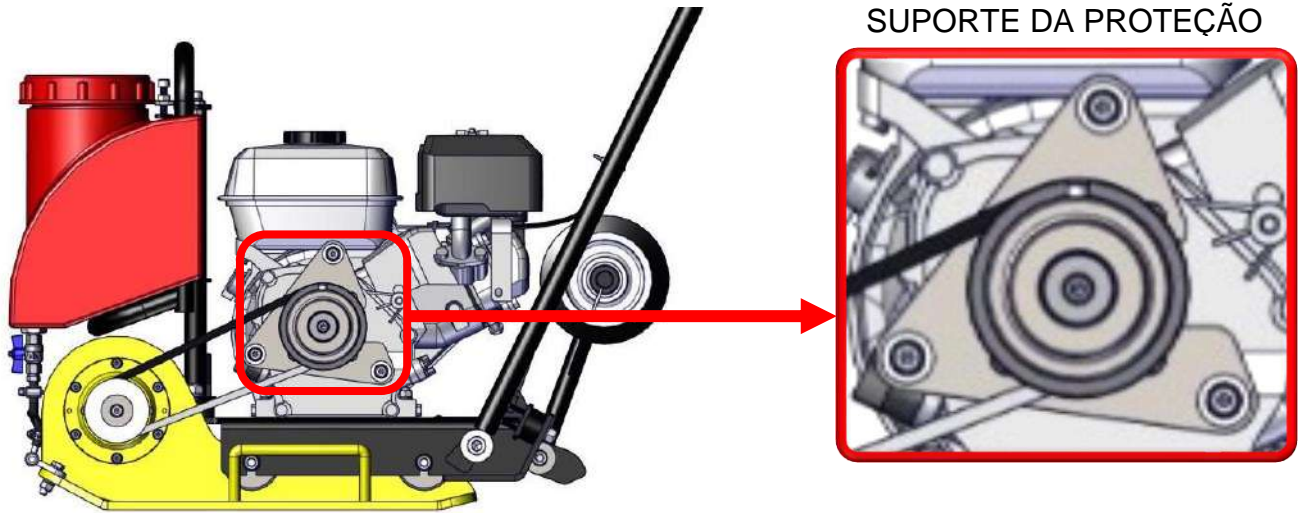
Para o bom funcionamento da PLACA VIBRATÓRIA é necessário manter as condições de trabalhos adequadas para o equipamento, mantendo o menor desgaste possível sobre as correias e outros componentes

Para ser executada a troca da correia, deve ser retirada a tampa de proteção e sempre execute esse procedimento com a máquina desligada, para segurança.

É normal que a correia tenha uma folga ao montar, a correia será tensionada quando a embreagem estiver operando.

Certifique-se que a tampa está bem fixa para operar a máquina novamente.





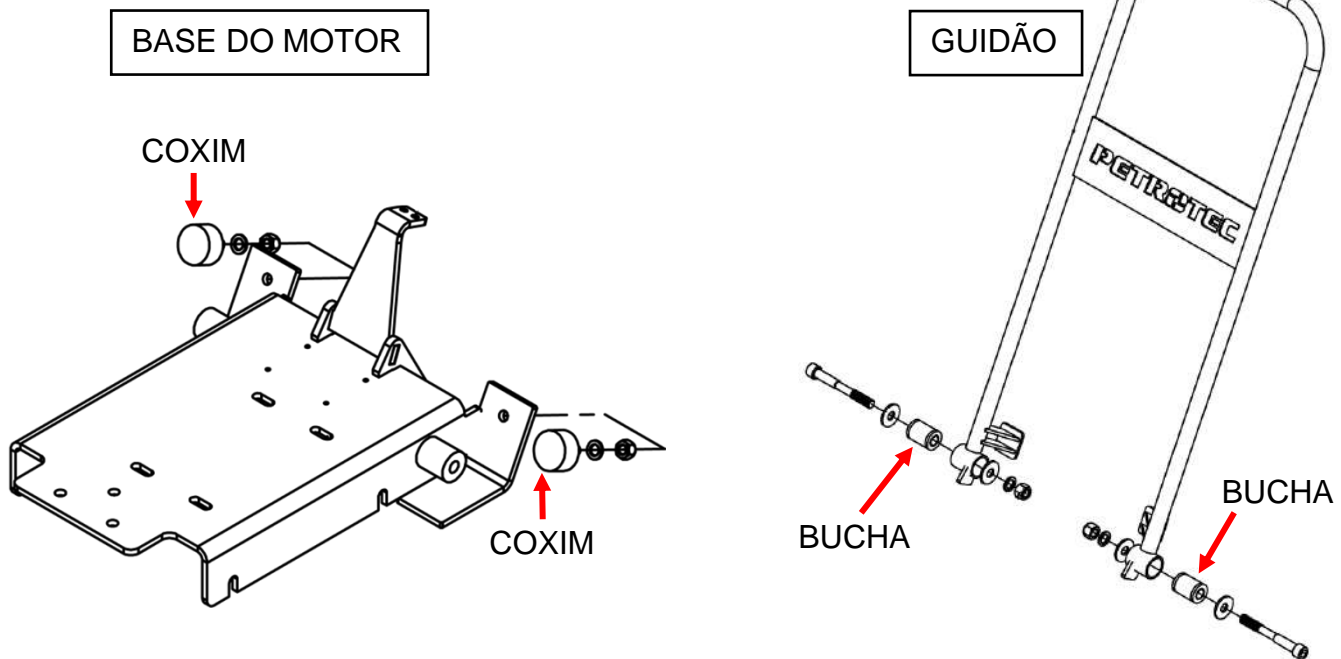
TROCA DOS COXINS E GANCHO DE BORRACHA

Alguns elementos como Coxins e Gancho de borracha por causa das vibrações de trabalho a vida útil dos elementos flexíveis se torna mais curta tendo em vista isso se torna necessário a troca dos elementos para que não danifique o motor ou possa causar lesões ocupacionais.

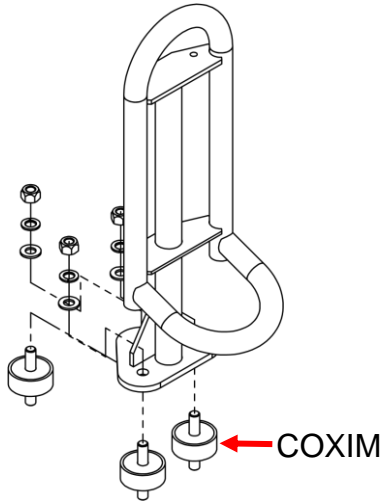
Sempre que substituir ou trocar um elemento de fixação utilize sempre elementos de pressão e trava como Arruelas de Pressão e Porcas Parlock montadas sempre com cola trava rosca para evitar que se soltem.

Após operar a máquina por certo período verifique todos os elementos de fixação e se preciso reaperte.

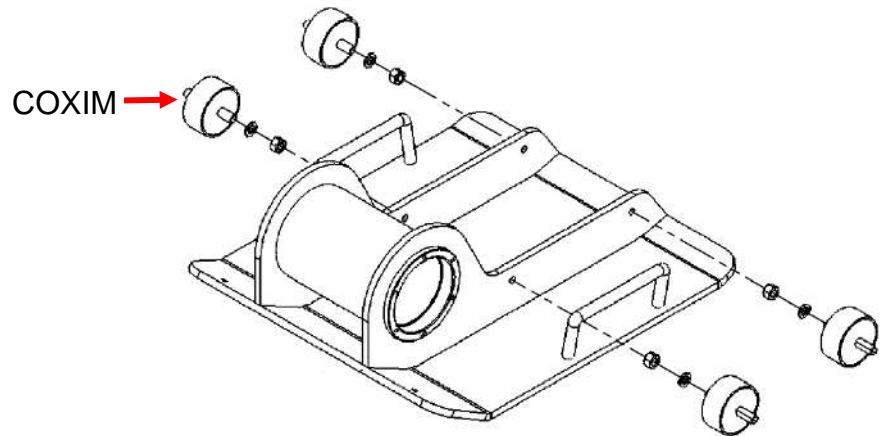
PONTOS COM COXINS E GANCHO DE BORRACHA:



SUPORTE DO TANQUE



BASE DA PLACA VIBRATÓRIA



MANUTENÇÃO – MOTOR

Sob condições de muita poeira, executar o serviço de manutenção com mais frequência.

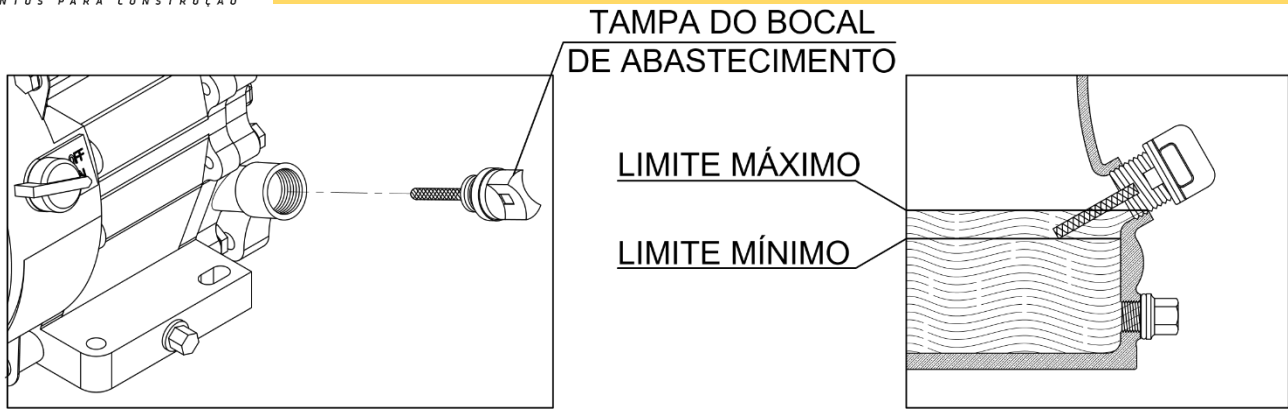
Para sua segurança, recomendamos que estes serviços sejam executados somente pelas concessionárias especificadas no manual do fabricante do motor



VERIFICAÇÃO DO NÍVEL DE ÓLEO DO MOTOR

Verifique o nível de óleo do motor desligado o equipamento apoiado na posição correta, de acordo com os seguintes procedimentos:

1. Verifique-se a PLACA VIBRATÓRIA não esteve trabalhando nos últimos dez minutos.
2. Remova a tampa do bocal de abastecimento e verifique o nível de óleo conforme a figura.
3. Complete o nível se necessário.
4. Reinstale a tampa do local de abastecimento.



FUNCIONAR O MOTOR COM FALTA OU EXCESSO DE ÓLEO PODE CAUSAR DANOS AO MESMO.

VERIFICAÇÃO DO NÍVEL DE ÓLEO DO MOTOR

Drene completamente o óleo enquanto o motor estiver quente para que seja rápida e completa.

1. Coloque um recipiente adequado embaixo do motor para resgatar o óleo usado, então remova a tampa do bocal e o bujão de drenagem
2. Depois de drenar completamente o óleo, reinstale o bujão de drenagem e aperte-o firmemente.

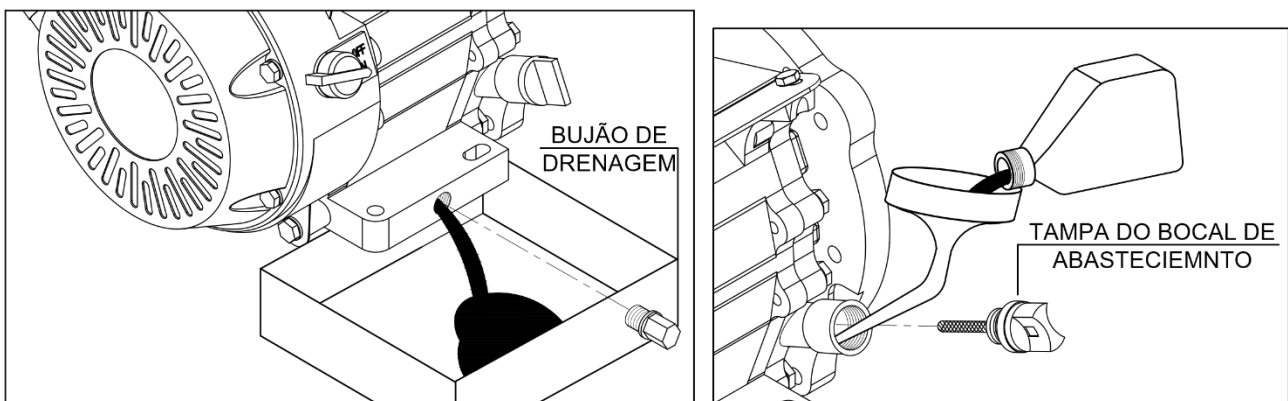
Óleo recomendado – Ver. Página 06

Capacidade de óleo no Carter do motor – Ver. Página 06

Nas primeiras 20 Horas de Trabalho da PLACA VIBRATÓRIA o óleo deverá ser trocado depois a cada 50 Horas.

Descarte impropria de óleo pode ser prejudicial ao meio Ambiente.

Quando for trocar o óleo, desfaça-se do óleo usado corretamente. Todo óleo lubrificante usado ou contaminado coletado deverá ser destinado à reciclagem por meio do processo de rerrefino procure o local próximo a sua região.



TROCA E LIMPEZA DO FILTRO DE AR

Limpe e troque o filtro sempre que necessário e com mais frequência quando operar o motor em locais com muita poeira. A limpeza e a qualidade do ar evitam o mau funcionamento do carburador.



NÃO USE GASOLINA OU SOLVENTES INFLAMÁVEIS PARA LIMPAR O FILTRO DE AR. ISTO PODE RESULTAR EM INCÊNDIO OU EXPLOSÃO



NUNCA UTILIZE O MOTOR SEM FILTRO DE AR. O MOTOR IRÁ DESGATAR-SE RAPIDAMENTE.

PROCEDIMENTO DE DESACOPLAGEM

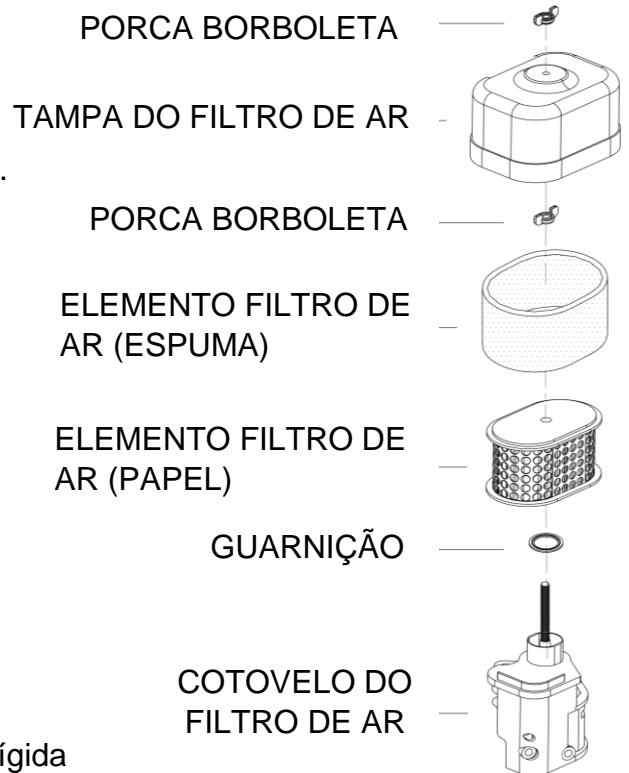
1. Solte a porca borboleta e remova a tampa.
2. Verifique-se os elementos do filtro de ar estão sujos ou obstruídos.
3. Reinstale os elementos e a tampa do filtro de ar.

LIMPEZA DO ELEMENTO DE ESPUMA

1. Lave o elemento com um solvente não inflamável e deixe-o secar completamente. Substitua o elemento se necessário.
2. Sature o elemento com o óleo de motor e esprema o excesso.

LIMPEZA O ELEMENTO DE PAPEL.

Bata levemente o elemento contra uma superfície rígida para remover excesso de sujeira ou aplique ar comprimido sob baixa pressão (30 PSI ou menos) de dentro para fora, substitua o elemento se necessário.



AJUSTE DA MARCHA LENTA

1. Acione o motor e deixe-o aquecer até atingir a temperatura normal de funcionamento.
2. Com o motor em marcha lenta, ajuste o parafuso de aceleração até obter marcha lenta especificada.



PARAFUSO DE AJUSTE
DA MARCHA LENTA

MARCHA LENTA ESPECIFICADA – 1500 rpm

VELA DE IGNIÇÃO – MONTAGEM E AJUSTE DE CONTATO

O uso incorreto da vela pode causar danos ao motor.

1. Remova a vela de ignição e limpe completamente ao redor base da vela de ignição.
2. Remova a vela com a chave de “vela 13/16” Pol.
3. Inspeção a vela de ignição. Substitua a vela se os eletrodos estiverem desgastados ou se o isolador estiver rachado ou lascado. Limpe a vela com uma escova de aço se for usá-la novamente.
4. Tamanho da abertura da vela deve ser entre 0,70mm e 0,80mm.
5. Instale a arruela da vela e rosqueie a vela de ignição com a mão para evitar danos às roscas.
6. Depois de assentar a vela de ignição, aperte-a com chave de vela para comprimir a arruela. Se uma vela usada está sendo reinstalada de um aperto final 1/8 – 1/4 de volta após assentar. Se uma nova vela está sendo instalada, de um aperto final 1/2 volta depois que a vela assentar.
7. Aperte a vela de ignição.

DISTÂNCIA ENTRE
ELETRODOS 0,70
a 0,80mm

ARRUELA DE
PRESSÃO



TABELA DE MANUTENÇÃO

| ITEM | 20 Horas ou 1º Troca | 50 Horas ou 3 meses | 100 Horas ou 6 meses | 300 Horas ou 12 meses | 24 meses |
|--|-------------------------|------------------------|-------------------------|--------------------------|----------|
| Óleo do Motor | ■ | ■ | | | |
| Filtro de Ar (Trocar) | | | ■ | | |
| Vela de Ignição (Verificar / Trocar) | | | ■ | ■ | |
| Folga das Válvulas (Verificar Ajuste) | | | | ■ | |
| Tanque Comb./ Filtro | | ■ | | | |

PRECAUÇÕES DE TRANSPORTE

Se o seu motor estiver quente mantenha-o desligado por pelo menos 15 minutos antes de guardar.

O motor quente e abafado poderá danificar algumas peças ocasionando prejuízos. Se o tanque de combustível estiver cheio, coloque-o registro de combustível na posição fechada (OFF)

ASSISTÊNCIA TÉCNICA

CHECKLIST

| PROBLEMA | CAUSA | SOLUÇÃO |
|---|---|--|
| Motor não arranca | <ol style="list-style-type: none"> 1. Motor Desligado. 2. Vela de Ignição Obstruída. 3. Filtro Sujo. 4. O Cabo de Vela de ignição está solto. | <ol style="list-style-type: none"> 1. Ligue o Motor – (Pág. 8) 2. Limpe, verifique e acerte novamente a folga da Vela. 3. Limpe o Filtro. 4. Encaixe devidamente o Cabo da Vela |
| Problemas de Danificação dos Componentes por Vibração excessiva | <ol style="list-style-type: none"> 1. Carrinho de Transporte – Gancho de Borracha / Tanque de Água - Coxim. 2. Verifique o Aperto das porcas da máquina. | <ol style="list-style-type: none"> 1. Caso Gancho de Borracha ou coxim estiver rasgado ou com as partes metálicas exposta. Troque-a 2. Reaperte ou troque os Parafusos e se necessário cole com trava rosca. |
| Temperatura Excessiva e/ou Vazamento de Graxa pela Tampa Aberta | <ol style="list-style-type: none"> 1. Verifique o estado dos Rolamentos. 2. Verifique o Retentor. | <ol style="list-style-type: none"> 1. Substitua caso o rolamento esteja danificado. 2. Substitua caso esteja vazando pelo mesmo. |
| Baixa Vazão de Água do Tanque | <ol style="list-style-type: none"> 1. Chuveiro D'água obstruído | <ol style="list-style-type: none"> 1. Limpe os Orifícios |

ASSISTÊNCIA TÉCNICA – MANUTENÇÃO

A Petrotec projetou a PLACA VIBRATÓRIA para proporcionar muitos anos de serviços sem qualquer problema, entretanto, é importante que a manutenção descrita neste manual seja realizada.

Recomenda-se que as principais manutenções da PLACA VIBRATÓRIA deverão ser executadas nas concessionárias autorizadas da Petrotec. Utilize sempre peças genuínas para substituição, a utilização de peças não genuínas pode invalidar a sua garantia. Antes de qualquer serviço de manutenção da PLACA VIBRATÓRIA desligue o motor, coloque sempre a PLACA VIBRATÓRIA ao nível do solo para garantir que os níveis de fluidos sejam corretamente lidos. Utilize apenas os óleos recomendados.

ASSISTÊNCIA TÉCNICA – MOTOR

Proceda à assistência do motor de acordo com as especificações do fabricante do mesmo, consulte o manual de operação e manutenção.

MANUTENÇÃO A CADA 8 HORAS OU DIARIAMENTE

- Checar a existência de parafusos e porcas soltos ou quebrados.
- Verifique se necessário limpar o filtro de ar de acordo com as recomendações do fabricante do motor. Se as condições de operação forem com excesso de poeira, a limpeza do filtro de ar deverá ser realizada com mais frequência.
- Verifique o nível de óleo no Carter do motor e reabasteça se necessário.

ARMAZENAMENTO A LONGO PRAZO

Para uma armazenagem ou estocagem em longo prazo, esvazie o combustível do carburador, fazendo o trabalhar com a torneira do combustível na posição fechada.

A composição química do combustível após uma armazenagem prolongada deteriora-se. Quando a PLACA VIBRATÓRIA necessitar de ser armazenado por um período prolongado retire todo o combustível do tanque.

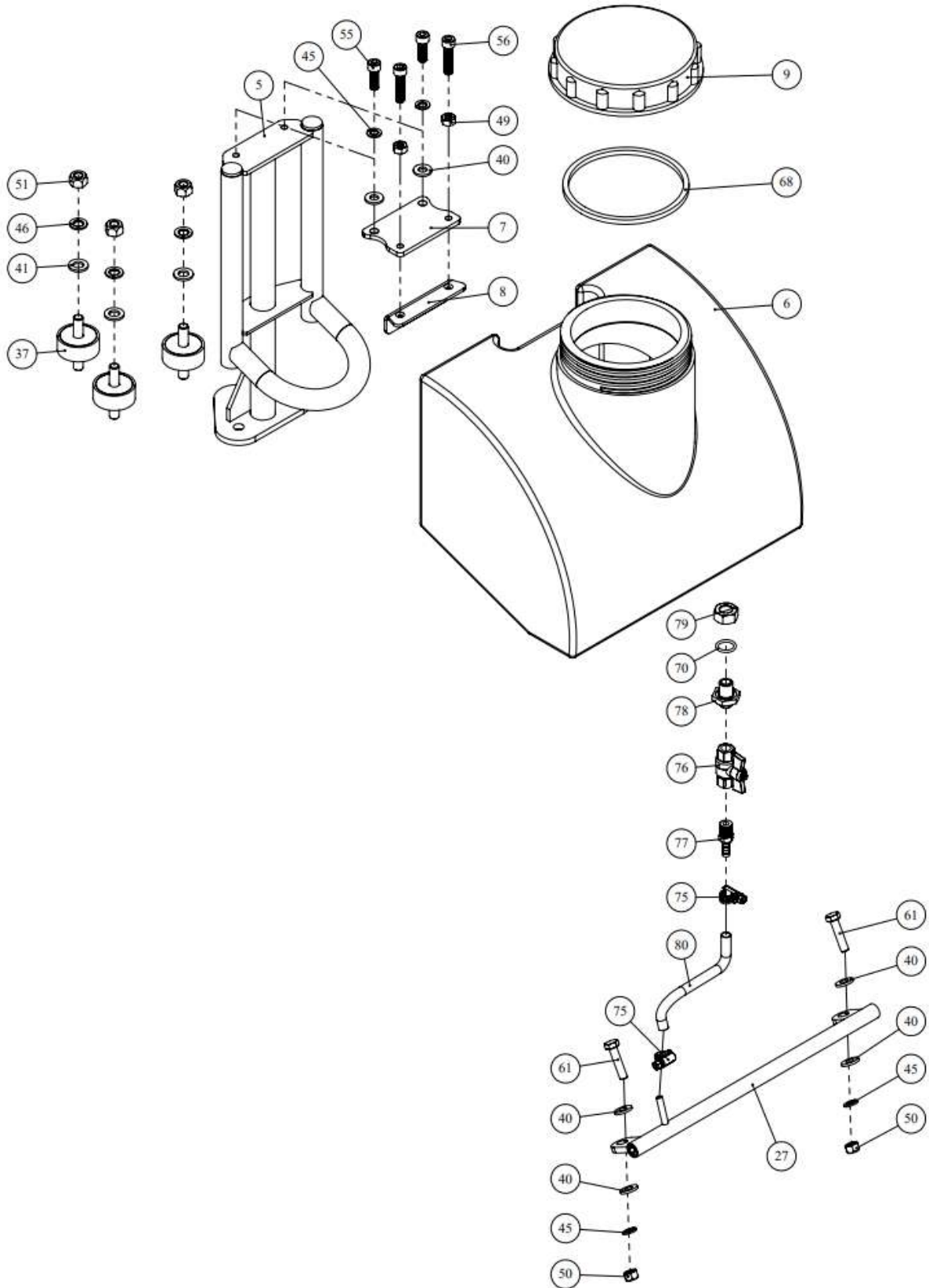
Coloque a PLACA VIBRATÓRIA em lugar seco e mantenha-a protegida.

REPOSIÇÃO DE PEÇAS

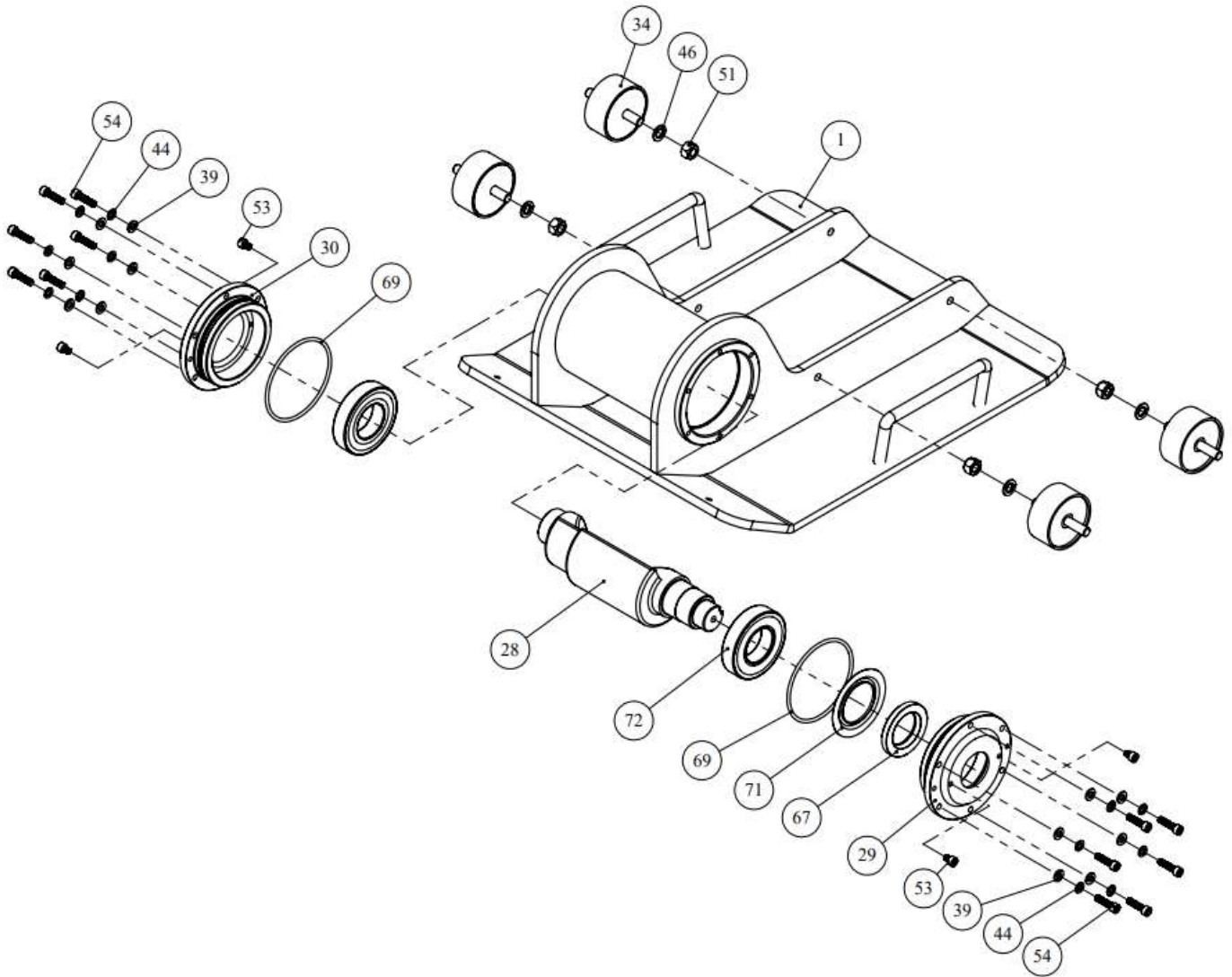
Quando encomendar peças de reposição, certifique-se que possui as seguintes informações.

- Tipo de PLACA VIBRATÓRIA e modelo.
- Código das peças a serem substituídas.
- Endereço completo onde as peças deverão ser entregues.

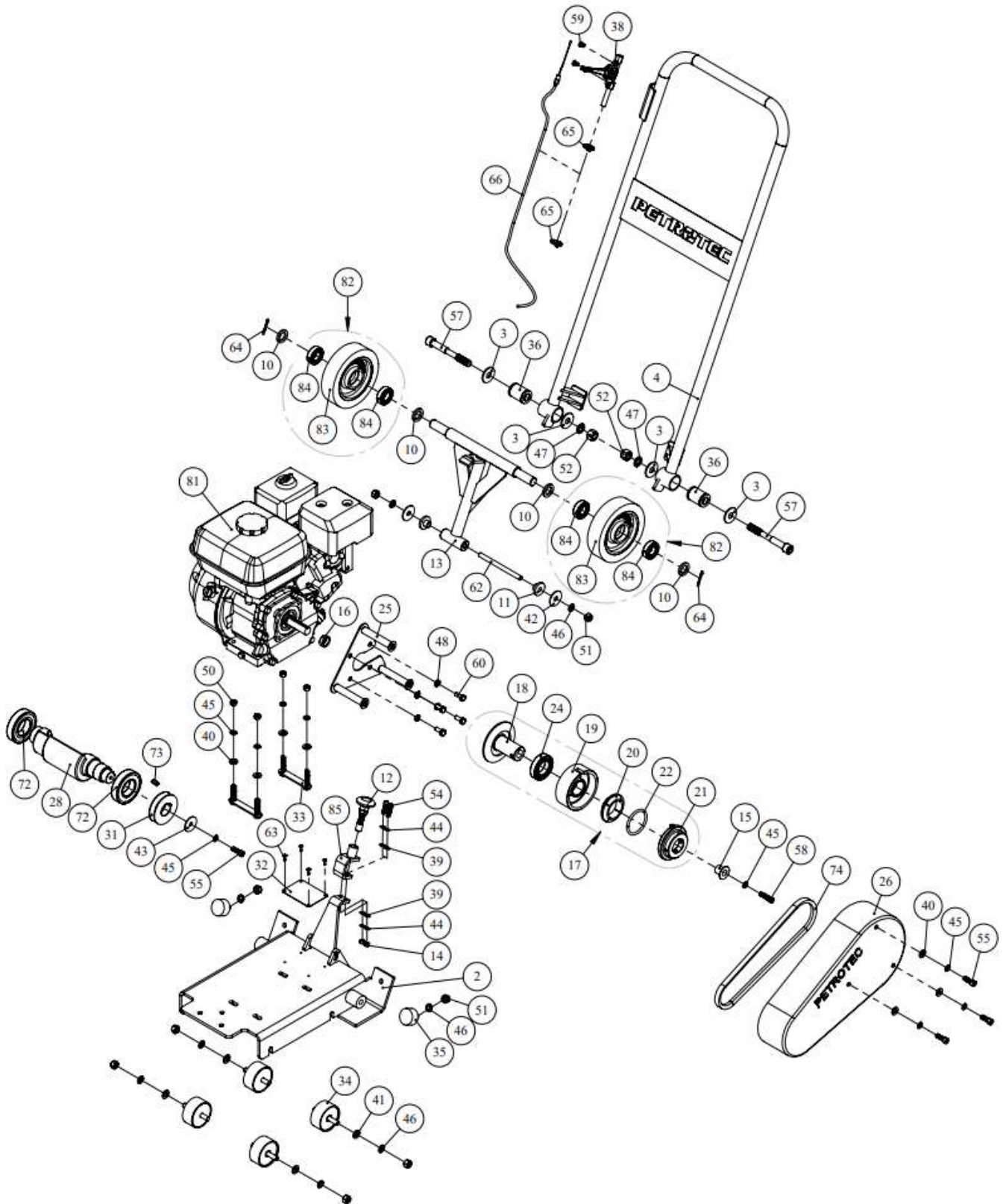
REPOSIÇÃO DE PEÇAS



REPOSIÇÃO DE PEÇAS



REPOSIÇÃO DE PEÇAS



| LISTA DE PEÇAS | | | | |
|----------------|--------|---|--------------|--------------|
| Item | Quant. | Descrição | Cód. Desenho | Cód. Sistema |
| | 1 | BASE DA PLACA VIBRATORIAS - VP.20 | VP.20.228.0 | 10827 |
| 2 | 1 | BASE DO MOTOR - VP.20 | VP.20.232.00 | 10832 |
| 3 | 4 | ARRUELA DE FIXACAO DO BRACO VP.19 | VP.19.244.0 | 1160 |
| 4 | 1 | BRAÇO - VP.20 | VP.20.233.0 | 10837 |
| 5 | 1 | SUPORTE TANQUE D'ÁGUA - VP.20 | VP.20.227.00 | 10820 |
| 6 | 1 | TANQUE D'ÁGUA - 11 LITROS - VP | | 3432 |
| 7 | 1 | CHAPA 04 - SUPORTE DO TANQUE D'ÁGUA - VP.20 | VP.20.227.0 | 10826 |
| 8 | 1 | APOIO TRAVA DO TANQUE D'ÁGUA - VP.20 | VP.20.220.0 | 12875 |
| 9 | 1 | TAMPA DO TANQUE D'AGUA | VP.18.208.1 | 3422 |
| 10 | 4 | BUCHA DISTANCIADPRA DAS RODAS | | 1559 |
| 11 | 2 | BUCHA DISTANCIADORA FIXAÇÃO DO CARRINHO | VP.18.209.0 | 1523 |
| 12 | 1 | PUXADOR MANIPULO Ø14mm | -- | 16616 |
| 13 | 1 | CARRINHO DE TRANSPORTE - VP.20 | VP.20.234.0 | 10839 |
| 14 | 2 | PORCA PARLOCK M6 | -- | 2963 |
| 15 | 1 | BUCHA ARRUELADA FIXAÇÃO DA EMBREAGEM | VP.18.217.0 | 1497 |
| 16 | 1 | BUCHA EIXO MOTOR P/ EMBREAGEM CENTRÍFUGA | VP.18.051.0 | 1535 |
| 17 | 1 | EMBREAGEM COMPLETA MOTOR 5.5. HP | RV.TR.084.0 | 2341 |
| 18 | 1 | BUCHA EIXO MOTRIZ - EMBREAGEM FURO 3/4" - RV.TR AS.36" | RV.TR.084.0 | 1538 |
| 19 | 1 | LUVA POLIA C/ BUCHA - EMBREAGEM – REGUA VIBRATÓRIA | RV.TR.084.0 | 2512 |
| 20 | 4 | ANEIS DE ATRITO - REGUA VIBRATÓRIA TRELIXADA | RV.TR.084.0 | 1059 |
| 21 | 1 | DISCO DA EMBREAGEM – REGUA VIBRATÓRIA TRELIXADA | RV.TR.084.0 | 2245 |
| 22 | 1 | MOLA TRAÇÃO DA EMBREAGEM – REGUA VIBRATÓRIA TRELIXADA | RV.TR.084.2 | 2588 |
| 23 | 3 | PARAF. ALLEN S.C M8 x 12 | -- | 2700 |
| 24 | 1 | ROLAMENTO 6007ZZ | -- | 3126 |
| 25 | 1 | FIXAÇÃO TAMPA CORREIA - VP.20 | VP.20.207.0 | 10817 |
| 26 | 1 | TAMPA DA CORREIA - REVISADO FURAÇÃO | -- | 10816 |
| 27 | 1 | CHUVEIRO VP.18/19 | VP.18.017.0 | 2090 |
| 28 | 1 | EIXO EXCÊNTRICO - VP.20 | VP.20.235.0 | 10844 |
| 29 | 1 | TAMPA MANCAL ABERTA - VP.20 | VP.20.229.0 | 10830 |
| 30 | 1 | TAMPA MANCAL FECHADA - VP.20 | VP.20.230.0 | 10831 |
| 31 | 1 | POLIA EIXO EXCÊNTRICO | VP.19.231.0 | 2919 |
| 32 | 1 | PLACA DE IDENTIFICACAO VP-20 7HP BUFFALO | Placa de | 13237 |
| 33 | 2 | SUPORTE DE FIXAÇÃO DO MOTOR 5.5HP | VP.18.018.0 | 3229 |
| 34 | 4 | COXIM BASE VP.18 / 19 | VP.18.025.0 | 2204 |
| 35 | 2 | COXIM BATENTE DO GUIDAO VP.18 / 19 SP.65 ANTIGO / SP.75 | VP.18.219.0 | 2205 |
| 36 | 2 | BUCHA DA BANDEJA INFERIOR SUSPENSÃO CORCEL | -- | 1505 |
| 37 | 3 | COXIM TANQUE D'ÁGUA | VP.19.245.0 | 2208 |
| 38 | 1 | ACELERADOR DE ALUMINIO INJETADO | Acelerador | 16058 |
| 39 | 16 | ARRUELA LISA M6 | -- | 1194 |
| 40 | 13 | ARRUELA LISA M8 | -- | 1195 |
| 41 | 7 | ARRUELA LISA M10 | -- | 1186 |
| 42 | 2 | ARRUELA FUNILEIRO 3/8" | -- | 1178 |
| 43 | 1 | ARRUELA FUNILEIRO 5/16" | -- | 1179 |
| 44 | 16 | ARRUELA DE PRESSÃO M6 | -- | 1166 |
| 45 | 13 | ARRUELA DE PRESSÃO M8 | -- | 1167 |
| 46 | 15 | ARRUELA DE PRESSÃO M10 | -- | 1161 |
| 47 | 2 | ARRUELA DE PRESSÃO M14 | | 11139 |
| 48 | 4 | ARRUELA DENTADA M8 | -- | 1171 |
| 49 | 2 | PORCA SEXT. M8 | -- | 2950 |
| 50 | 8 | PORCA PARLOCK M8 | -- | 2964 |
| 51 | 15 | PORCA PARLOCK M10 | -- | 2954 |
| 52 | 2 | PORCA PARLOCK M14 | -- | 2956 |
| 53 | 4 | PARAF. ALLEN M6 x 8 RT 12.9 | -- | 2690 |
| 54 | 14 | PARAF. ALLEN M6 x 25 RT 12.9 | -- | 2688 |
| 55 | 6 | PARAF. ALLEN C/C M8 x 25 RT 12.9 | -- | 2692 |

| LISTA DE PEÇAS | | | | |
|----------------|--------|--|--------------|--------------|
| Item | Quant. | Descrição | Cód. | Cód. Sistema |
| 56 | 2 | PARAF. ALLEN C/C M8 x 35 RT 12.9 | -- | 2693 |
| 57 | 2 | PARAFUSO USINADO DO BRAÇO VP.20 | VP.20.246.00 | 12135 |
| 58 | 1 | PAR. ALLEN 5-16" 24FPP x 1. 1-4" R.T. | -- | 2663 |
| 59 | 2 | PARAF. ALLEN CAB. CHT. M6 - 1,00 x 12 R.T 12,9 Z.B | -- | 16057 |
| 60 | 4 | PARAF. SEXT. M8 x 20 RT 8.8 ZINCADO | -- | 2798 |
| 61 | 2 | PARAF. SEXT. M8 x 1.25 x 35 RT 8.8 | -- | 2802 |
| 62 | 1 | BARRA ROSCA - EIXO DO CARRINHO DE TRANSPORTE - VP.20 | VP.20.239.00 | 10848 |
| 63 | 4 | REBITE POP 1/8" X 1/2" | -- | 3024 |
| 64 | 2 | CUPILO 1-8 x 1 | -- | 2232 |
| 65 | 2 | ABRAÇADEIRA NYLON 6.6 - 200 x 4,8 | -- | 3760 |
| 66 | 1 | CABO CO ACELERADOR - VP.20 | VP.20.024.00 | 12869 |
| 67 | 1 | RETENTOR Ø62 x Ø39 x 8 VITON | -- | 3105 |
| 68 | 1 | ANEL VEDAÇÃO TAMPA | VP.18.213.00 | 1101 |
| 69 | 2 | ANEL O'RING 2239 N-70 | VP.18.019.00 | 1094 |
| 70 | 1 | ANEL O'RING 2114 | -- | 1093 |
| 71 | 1 | ANEL DE VEDAÇÃO NILOS NJ 208-JV | -- | 1070 |
| 72 | 2 | ROLAMENTO NJ208 EWC3 | -- | 3150 |
| 73 | 1 | CHAVETA - 7 X 8 X 17 - UM CANTO ARREDONDADO | VP.20.237.00 | 10847 |
| 74 | 1 | CORREIA AXS-28 | -- | 4878 |
| 75 | 2 | ABRAÇADEIRA 9-13 | -- | 1001 |
| 76 | 1 | REGISTRO TIPO ESFERA FÊMEA 1/4" / FÊMEA 1/4" | -- | 3088 |
| 77 | 1 | ESPIGÃO 1/4" | -- | 5140 |
| 78 | 1 | CONEXÃO DO REGISTRO NO TANQUE D'ÁGUA | VP.18.061.00 | 2106 |
| 79 | 1 | PORCA SEXT. MF14 | -- | 14226 |
| 80 | 1 | MANGUEIRA CRISTAL ØINT. 1/4" X 2MM PAR. | -- | 2539 |
| 81 | 1 | MOTOR BUFFALO 7 | -- | 10915 |
| 82 | 2 | RODA 6" VP.18 C/ ROLAMENTO | RODA 6" | 6608 |
| 83 | 2 | RODA 6" ACABADA C/ BORRACHA | VP.18.210.02 | 3114 |
| 84 | 4 | ROLAMENTO 6004 2RS | -- | 3124 |
| 85 | 1 | SUPORTE PINO MANIPULO | VP.20.254.00 | 16850 |

| LISTA DE PEÇAS - MOTOR BUFFALO 5.5 HP | | | | |
|---------------------------------------|--------|---|--------------|--------------|
| Item | Quant. | Descrição | Cód. Desenho | Cód. Sistema |
| 83 | 1 | MOTOR BUFFALO B4T-5.5HP | -- | 7272 |
| LISTA DE PEÇAS - MOTOR BRANCO 5.5 HP | | | | |
| Item | Quant. | Descrição | Cód. Desenho | Cód. Sistema |
| 83 | 1 | MOTOR BRANCO 5.5 HP ESCAPAMENTO MODIFICADO | -- | 2592 |
| LISTA DE PEÇAS - MOTOR BRANCO 7.5 HP | | | | |
| Item | Quant. | Descrição | Cód. Desenho | Cód. Sistema |
| 83 | 1 | MOTOR BRANCO 7.5 HP PARTIDA MANUAL – ESCAPAMENTO MODIFICADO | -- | 10973 |

TERMO DE GARANTIA

A **PETROTEC EQUIPAMENTOS PARA CONSTRUÇÃO CIVIL LTDA**, empresa sediada a Rodovia Atílio Balbo, SP 333, KM 333. Caixa Postal 171 / Cep: 14173-00 Sertãozinho-SP. Tel.: (16) 2105-7700 Fax: (16) 2105-7719 designada **PETROTEC**, garante seus produtos e peças nas seguintes condições:

1. Os equipamentos e acessórios tem garantia de 90 dias a partir da emissão da nota fiscal.
2. A **Petrotec** garante seus equipamentos por defeitos, desde que a utilização dele esteja de acordo com o serviço para o qual foi projetado.
3. Peças de reposição vendidas ao consumidor estão garantidas contra defeitos de fabricação pelo prazo determinado de 90 dias.
4. A **Petrotec** assegura ao consumidor o fornecimento de peças de reposição dentro do prazo determinado, as obrigações ligadas a presente garantia significam que a **Petrotec** promovera a substituição ou reparos gratuitos desde que os equipamentos examinados pela **Petrotec** constatem defeitos de fabricação.
5. Custos de transporte e expedição de, para **Petrotec** seja para avaliação e ou reparo por conta de uma reclamação com base na garantia deverá correr por conta do cliente.
6. A presente garantia ficará sem efeito nas seguintes condições:
 - 6.1 - Instalação de peças não originais e ou alterações introduzidas no produto sem a prévia autorização da **Petrotec**.
 - 6.2 - Operações fora dos padrões especificados, danos causados por defeitos na rede elétrica e ou proteção elétrica (Equipamentos fornecidos com motor elétrico).
 - 6.3 - Quando for executar qualquer tipo de manutenção no produto sem a prévia autorização da **Petrotec**.
7. A garantia do motor do equipamento será prestada pela rede de concessionárias do fabricante do motor, conforme manual e certificado de garantia anexo a máquina.
8. Não estão cobertos por essa garantia, nas seguintes condições:
 - 8.1 - Peças de desgaste normal, e ou perecíveis.
 - 8.2 – Desgaste a pintura devido à utilização normal do equipamento.
 - 8.3 - Quaisquer defeitos no produto decorrente a situação ao item 6.
9. A **Petrotec** reserva-se o direito de alterar o projeto para introduzir melhorias no seu produto sem prévio aviso, e sem estar obrigada a efetuar as mesmas alterações e ou melhoramentos nos equipamentos vendidos anteriormente.

**A PRESENTE GARANTIA ENCONTRA-SE TOTALMENTE ADEQUADO AO
"CÓDIGO DOS DIREITOS DO CONSUMIDOR"**

PETROTEC
EQUIPAMENTOS PARA CONSTRUÇÃO

Rodovia Atílio Balbo, SP 333, KM 333

Caixa Postal: 171 – Cep: 14173-000

Fone: (16) 2105 – 7700

E-Mail: petrotec@petrotec.com.br

www.petrotec.com.br

Sertãozinho - SP