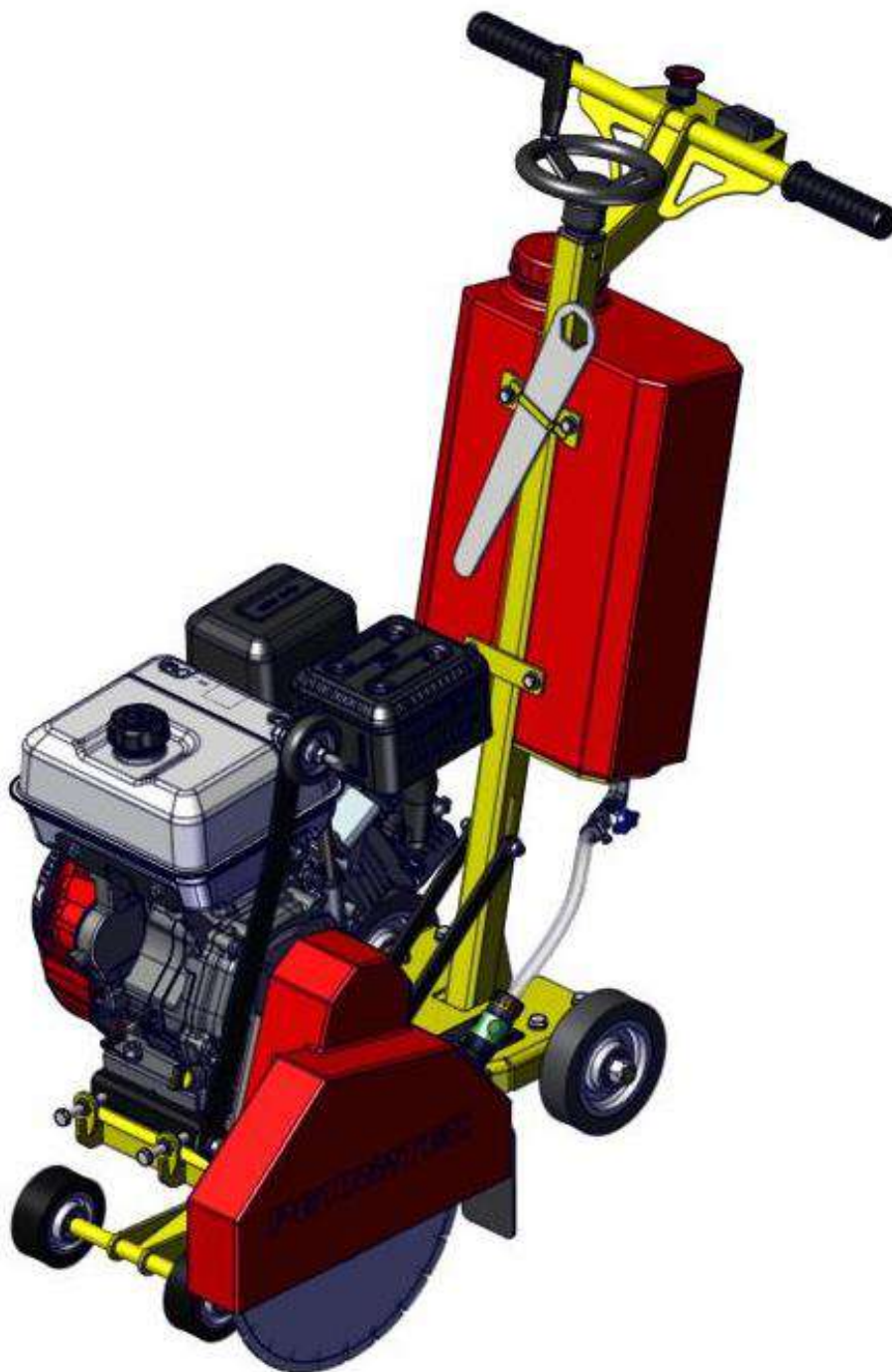


PETROTEC

EQUIPAMENTOS PARA CONSTRUÇÃO

MANUAL DO PROPRIETÁRIO



Consulte o manual **AQUI**

Aponte a câmera do seu celular no QRCode e consulte o manual, online.

MODELO: CP.350
VERSÃO: 1.0.23
REVISÃO: 04/09/2023

SUMÁRIO

| | |
|--|-----------|
| PREFÁCIO | 3 |
| INFORMAÇÕES DE SEGURANÇA | 4 |
| INDICAÇÕES DE SEGURANÇA | 4 |
| SEGURANÇA DA OPERAÇÃO | 4 |
| SEGURANÇA DO OPERADOR | 5 |
| SEGURANÇA NA MANUTENÇÃO | 5 |
| DADOS TÉCNICOS | 6 |
| MOTORES | 6 |
| EQUIPAMENTO | 6 |
| DESCRIÇÃO DA CORTADORA DE PISO | 7 |
| MOTOR - COMPONENTES | 8 |
| PROCEDIMENTOS | 8 |
| OPERAÇÃO DE TRABALHO | 9 |
| RECOMENDAÇÕES DE TRABALHO | 9 |
| SISTEMA DE REFRIGERAÇÃO | 10 |
| MANUTENÇÃO – MOTOR | 11 |
| VERIFICAÇÃO DO NÍVEL DE ÓLEO DO MOTOR | 11 |
| TROCA DE ÓLEO DO MOTOR | 12 |
| AJUSTE DA MARCHA LENTA | 12 |
| TROCA E LIMPEZA DO FILTRO DE AR | 13 |
| TROCA E TENSIONAMENTO DA CORREIA | 14 |
| VELA DE IGNIÇÃO – MONTAGEM E AJUSTE DE CONTATO | 15 |
| TABELA DE MANUTENÇÃO | 15 |
| ASSISTÊNCIA TÉCNICA | 16 |
| CHECKLIST | 16 |
| ASSISTÊNCIA TÉCNICA – MANUTENÇÃO | 16 |
| ASSISTÊNCIA TÉCNICA – MOTOR | 16 |
| MANUTENÇÃO A CADA 8 HORAS OU DIARIAMENTE | 17 |
| ARMAZENAMENTO A LONGO PRAZO | 17 |
| REPOSIÇÃO DE PEÇAS | 17 |
| ANOTAÇÕES GERAIS | 22 |
| TERMO DE GARANTIA | 23 |
| REVISÕES | 24 |

PREFÁCIO

PREFÁCIO

Este manual contém informações e procedimentos de operação e manutenção do equipamento. Para a sua própria segurança e para evitar ferimentos, leia, entenda e siga as instruções descritas neste manual cuidadosamente.

Mantenha este manual ou uma cópia dele junto a máquina. Se este manual for perdido ou necessitar de uma cópia acesse diretamente em nosso site www.petrotec.com.br/assistencia-tecnica/manuais/ ou pelo QR Code abaixo.



Aponte a câmera do seu celular no QRCode e consulte o manual, online.

A Petrotec reserva-se o direito de alterar qualquer trecho das informações sem aviso prévio.

INFORMAÇÕES DE SEGURANÇA

INDICAÇÕES DE SEGURANÇA

Este manual contém avisos de PERIGO, ATENÇÃO, CUIDADO, PRECAUÇÃO E OBSERVAÇÃO que deverão ser seguidos a fim de reduzir a possibilidade de acidentes pessoais ou danos ao equipamento por uso inadequado.



Este é o símbolo de alerta de segurança. Ele é usado para preveni-lo sobre os riscos potenciais de acidentes pessoais. Observe todas as mensagens que acompanham este símbolo para evitar a possibilidade de ferimento ou morte.



PERIGO indica uma situação perigosa que, se não for evitada, poderá causar danos mortais ou ferimentos graves.

PERIGO



ATENÇÃO indica uma situação perigosa que, se não for evitada, poderá causar danos mortais ou ferimentos graves

ATENÇÃO



CUIDADO indica uma situação perigosa que, se não for evitada, poderá causar ferimentos ligeiros ou moderados

CUIDADO

SEGURANÇA DA OPERAÇÃO



ATENÇÃO

1 - A operação segura deste equipamento exige familiaridade e treinamento adequado. Equipamentos operados indevidamente por pessoal não qualificado podem ser perigosos. Leia as instruções de operação e familiarize-se com a localização e uso adequado de todos os instrumentos e comandos do equipamento. Operadores inexperientes devem receber instruções de alguém familiarizado com o equipamento antes que seja permitido operar a máquina.

2 – Nunca encoste no escape, cilindros do motor ou aletas de arrefecimento quando estiverem quentes, pois podem causar queimaduras

3 – Nunca opere a máquina sem a proteção da transmissão por correias. A correia e a polia expostas criam uma situação potencialmente perigosa podendo causar acidentes sérios.

4 – Nunca deixe a máquina funcionar desacompanhada.

5 – Não opere a máquina em ambiente fechado a não ser que exista ventilação adequada através de dispositivos como exaustor. Gases de exaustão provenientes do motor contém gás carbônico; exposição a este pode causar perda de consciência e levar à morte.

6 – Mantenha as mãos, os pés, os cabelos e roupas longe de peças em movimento, pois podem causar acidentes graves.

7 – Utilize sempre E.P.I (Equipamento de proteção individual) adequado sempre que operar ou realizar qualquer manutenção no equipamento.

SEGURANÇA DO OPERADOR



PERIGO

1 - Equipamentos com motor a combustão interna apresentam perigo em potencial durante o funcionamento e abastecimento. Leia e siga as instruções de advertência no manual do motor e as instruções de segurança fornecidas neste manual. A falta de atenção em seguir as normas de segurança apresentadas podem resultar em acidentes sérios ou morte.

2 – Não fume ao operar a máquina e ao reabastecer o motor.

3 – Não reabasteça quando o motor estiver; quente, em funcionamento, próximo a chamas e certifique-se que esteja em áreas bem ventiladas. Sempre recoloca a tampa do tanque de combustível após o reabastecimento.

4 – Sempre mantenha a área ao redor do escapamento e áreas quentes do equipamento isenta de detritos para reduzir a possibilidade de incêndio acidental.

SEGURANÇA NA MANUTENÇÃO



ATENÇÃO

1 - Equipamentos assistidos inadequadamente podem colocar em risco a segurança! Para que o equipamento funcione de modo seguro e adequado, é necessária a manutenção preventiva e consertos ocasionais.

2 – Não limpe ou faça manutenção com a máquina funcionando. Partes giratórias podem causar acidentes sérios.

3 – Não utilize gasolina, solventes inflamáveis ou outros tipos de combustíveis para limpar peças, especialmente em recintos fechados, o acúmulo de vapores provenientes deles pode se tornar explosivos.

4 – Sempre desligue e retire a chave de ignição antes de iniciar qualquer manutenção ou limpeza (Para equipamentos com partida elétrica).

5 - Sempre desligue a bateria para fazer manutenção no sistema elétrico (Para equipamentos com partida elétrica).

6 – Utilize sempre peças projetadas e recomendadas pela Petrotec.

DADOS TÉCNICOS

MOTORES

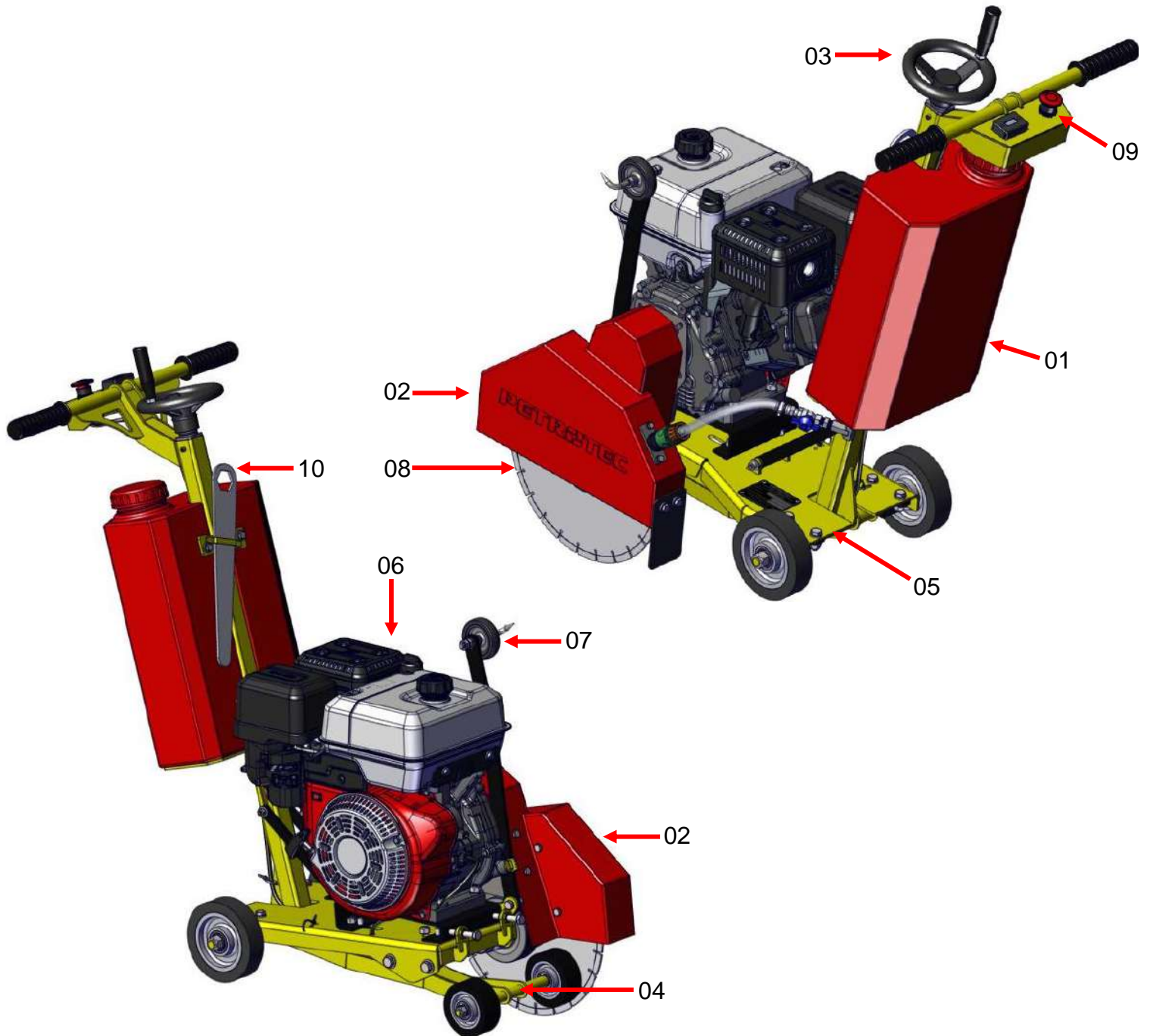
| TABELA DE DADOS TÉCNICOS DO MOTOR - BRANCO | |
|---|-----------------------|
| Modelo | B4T – 8.5 H |
| Tipo do motor | 04 Tempos |
| Combustível | Gasolina |
| Potência máxima | 8.5 CV |
| Velocidade operacional | 3600 rpm |
| Marcha lenta | 1500 rpm |
| Vela | F7TC |
| Folga da vela | 0,7 – 0,8 mm |
| Partida | Manual |
| Lubrificação | Salpico |
| Consumo de combustível | 2,4 Litros / Hora |
| Capacidade de combustível | 6,0 Litros |
| Capacidade de óleo motor | 1,1 Litro |
| Tipo de óleo | SAE 20W-50 (API – SF) |

| TABELA DE DADOS TÉCNICOS DO MOTOR – BUFFALO | |
|--|-------------------------------------|
| Modelo | BFG – 8.0 |
| Tipo do motor | 04 Tempos |
| Combustível | Gasolina |
| Potência máxima | 8.0 CV |
| Velocidade operacional | 3600 rpm |
| Marcha lenta | 1500 rpm |
| Vela | F7TC |
| Folga da vela | 0,7 – 0,8 mm |
| Partida | Manual |
| Lubrificação | Salpico |
| Consumo de combustível | 1,9 - Litros / Hora |
| Capacidade de combustível | 6,0 Litros |
| Capacidade de óleo motor | 1,1 Litro |
| Tipo de óleo | SAE 20W-50 (API – SF – SG –SH - SJ) |

EQUIPAMENTO

| TABELA DE DADOS TÉCNICOS DO EQUIPAMENTO | |
|--|-------------------------|
| Modelo | CP.350 |
| Dimensões (CxLxA) | 1100mm x 600mm x 1100mm |
| Peso | 70 kg |
| Profundidade de corte | 60mm |
| Rpm de trabalho | 2400 rpm |
| Tipo de óleo do redutor | N / A |
| Capacidade óleo redutor | N / A |
| Tipo de transmissão | Correia AXS - 28 |

DESCRIÇÃO DA CORTADORA DE PISO



TANQUE D'ÁGUA.....01
 PROTETOR DO DISCO E CORREA...02
 PROFUNDOR DO CARRINHO.....03
 CHASSI ESTRUTURAL.....04
 BASE DO MOTOR.....05

MOTOR.....06
 ALINHADOR.....07
 DISCO 14".....08
 BOTÃO DE SOCO.....09
 CHAVE DO DISCO.....10

MOTOR - COMPONENTES



PROCEDIMENTOS

1. Abra a torneira de combustível, deslocando alavanca de combustível ON/OFF (Ligado/Desligado) totalmente para a direita.
2. Acione a alavanca do afogador para a direita deixando o na posição “afogado” (Só se faz necessário acionar o afogador quando a partida é a frio).
3. Gire o interruptor ON/OFF (Ligado/Desligado) do motor no sentido Horário para posição (I).
4. Mantenha o acelerador na posição de funcionamento em marcha lenta, com a alavanca deslocada para a esquerda.
5. Para a partida da máquina mantenha a estabilizada segurando com uma das mãos o Guidão e a outra no movimento de puxar a Alça de Partida. Puxe a alça de partida suavemente até sentir a resistência do motor. Puxe com vigor até o motor funcionar.
6. Repita se necessário até o motor ligar.
7. Assim que o motor ligar, mova gradualmente a alavanca do afogador para a posição inicial, deslocando-a para a esquerda.
8. Se o Motor não ligar após várias tentativas, siga o guia de resolução de problemas.
9. Para parar o motor, coloque o acelerador em funcionamento de marcha lenta e gire o interruptor ON/OFF (ligado/Desligado) do motor no sentido Anti-horário para posição (o).
10. Retorne a alavanca de combustível para a posição OFF.

OPERAÇÃO DE TRABALHO

RECOMENDAÇÕES DE TRABALHO

Para um corte preciso e seguro siga as seguintes instruções de recomendações de Trabalho passo a passo.

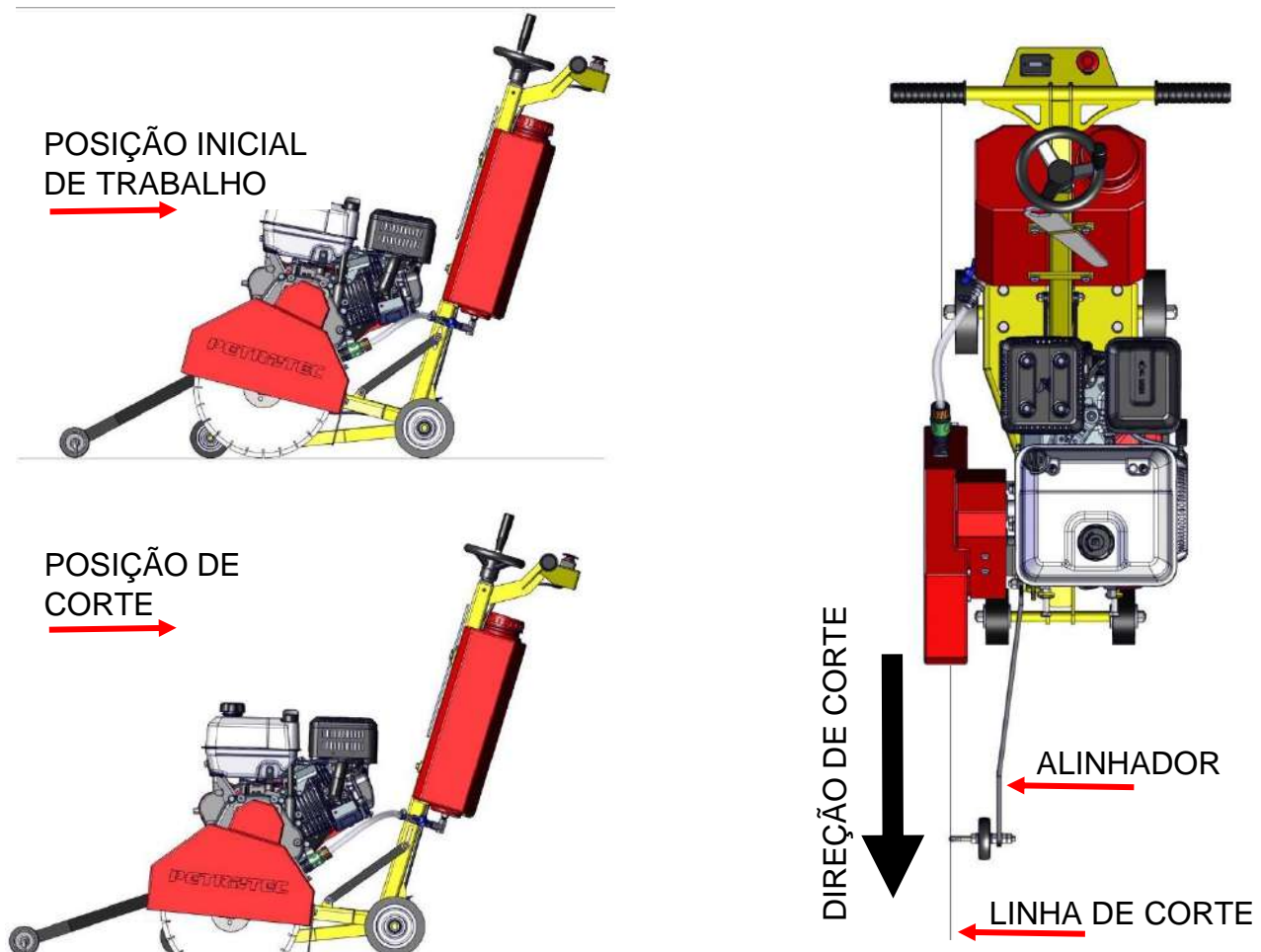
01 – Mova o volante no sentido Anti-horário para aprofundar o Disco. Atenção a velocidade de corte quanto mais rápido aprofundar o Disco maior será o desgaste mantenha sempre uma velocidade constante e trabalhe sempre com Disco bom para o corte.

02 - Posicione o Alinhador na linha de corte mova máquina em uma pequena faixa até alinhar a Cortadora de pisos.

03 – Após aprofundar o disco até o fim do curso (60mm), mova o carrinho até o fim do percurso volte o profundor com cuidado para não correr perigo de danificar o Disco.

Obs.:

Mantenha sempre uma boa refrigeração e trabalhe com discos afiados para uma boa operação e durabilidade do equipamento e de seus insumos.

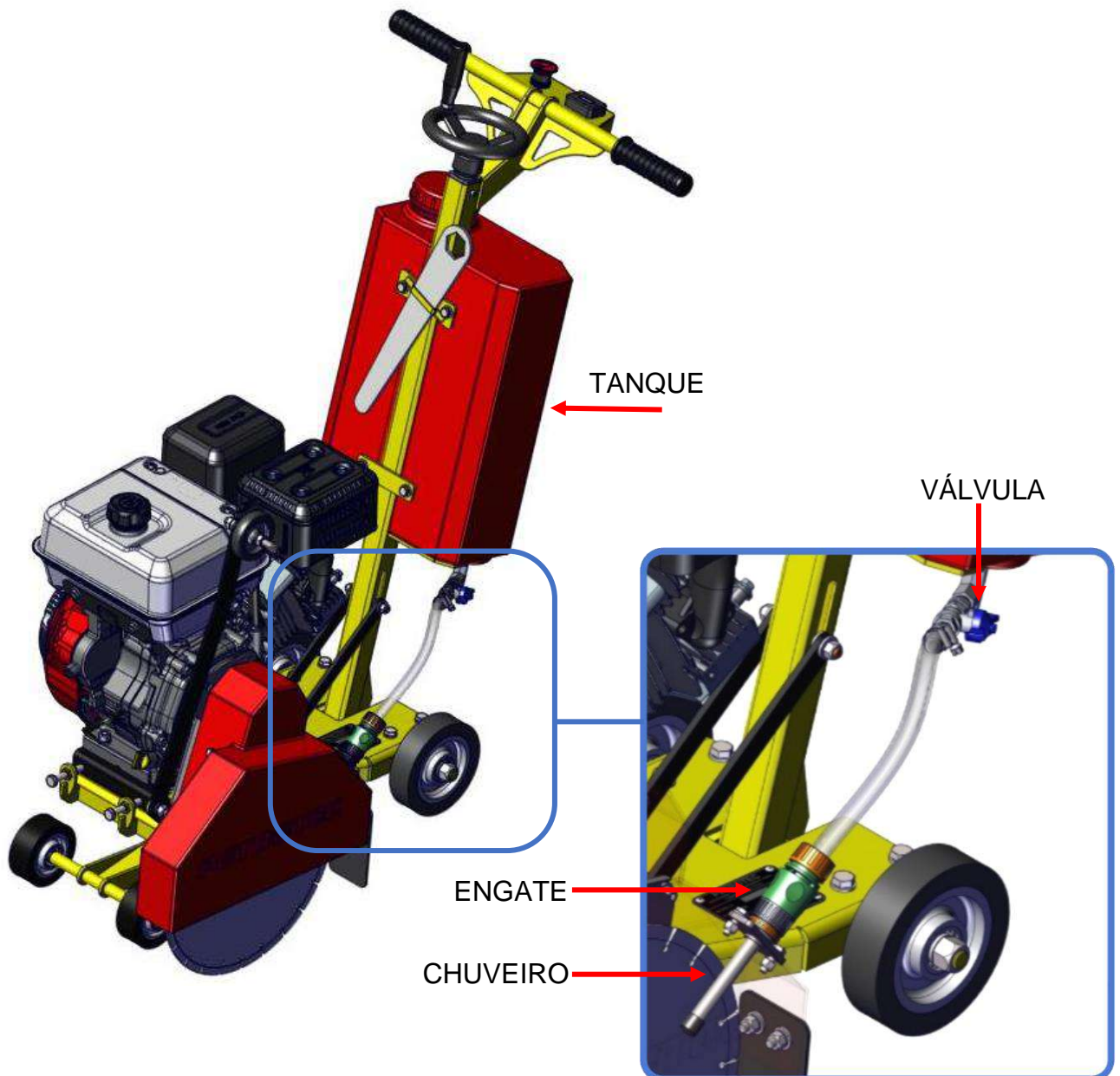


SISTEMA DE REFRIGERAÇÃO

O Sistema de Refrigeração contém:

- Tanque Capacidade de 17 Litros.
- Válvula Esférica.
- Engate Rápido para Mangueira 1/2".
- Chuveiro do Disco.

Recomendações mantenha sempre uma refrigeração alta para evitar desgaste excessivo do disco de corte caso necessário um sistema com maior vazão de água recomendamos acoplar no engate rápido uma mangueira direto.



MANUTENÇÃO – MOTOR

Sob condições de muita poeira, executar o serviço de manutenção com mais frequência.

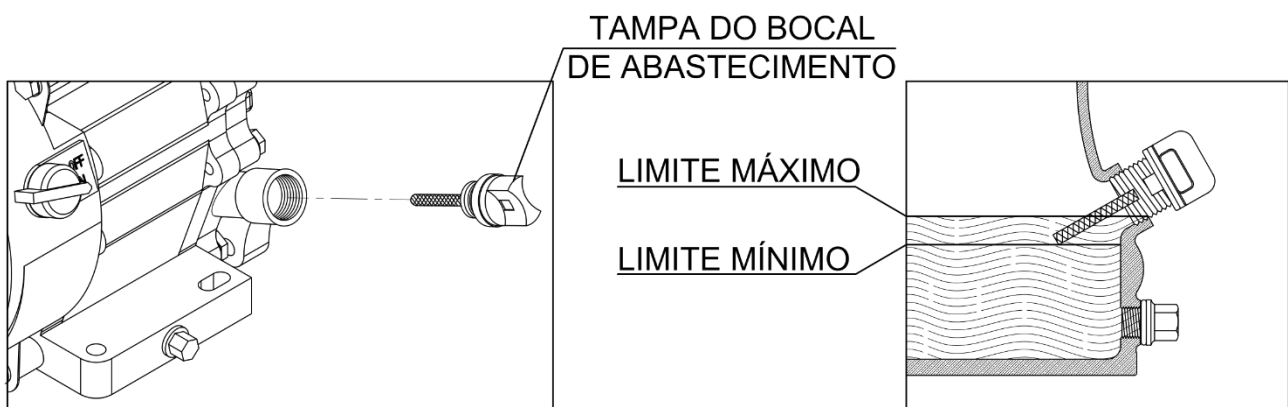
Para sua segurança, recomendamos que estes serviços sejam executados somente pelas concessionárias especificadas no manual do fabricante do motor



VERIFICAÇÃO DO NÍVEL DE ÓLEO DO MOTOR

Verifique o nível de óleo do motor desligado o equipamento apoiado na posição correta, de acordo com os seguintes procedimentos:

1. Verifique-se a CORTADORA DE PISOS não esteve trabalhando nos últimos dez minutos.
2. Remova a tampa do bocal de abastecimento e verifique o nível de óleo conforme a figura.
3. Complete o nível se necessário.
4. Reinstale a tampa do local de abastecimento.



FUNCIONAR O MOTOR COM FALTA OU EXCESSO DE ÓLEO PODE CAUSAR DANOS AO MESMO.

TROCA DE ÓLEO DO MOTOR

Drene completamente o óleo enquanto o motor estiver quente rápida e completa.

1. Coloque um recipiente adequado embaixo do motor para resgatar o óleo usado, então remova a tampa do bocal e o bujão de drenagem
2. Depois de drenar completamente o óleo, reinstale o bujão de drenagem e aperte-o firmemente.

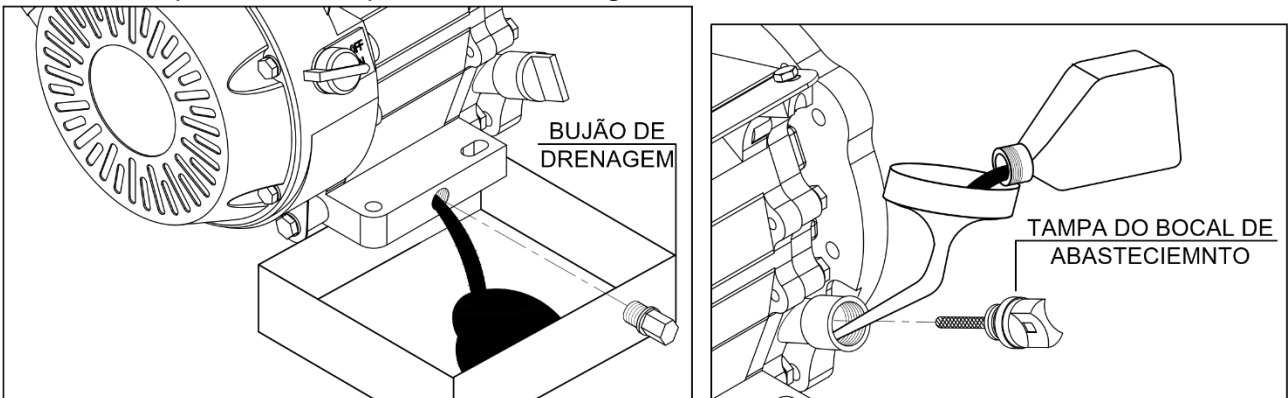
Óleo recomendado – Ver. Página 06

Capacidade de óleo no Carter do motor – Ver. Página 06

Nas primeiras 20 Horas de Trabalho da CORTADORA DE PISOS o óleo deverá ser trocado e depois a cada 50 Horas.

Remoção impropria de óleo pode ser prejudicial ao meio Ambiente.

Quando for trocar o óleo, desfaça-se do óleo usado corretamente. Todo óleo lubrificante usado ou contaminado coletado deverá ser destinado à reciclagem por meio do processo de rerrefino procure local próximo a sua região.

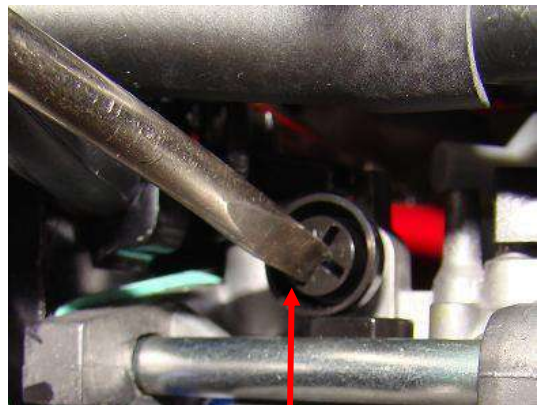


AJUSTE DA MARCHA LENTA

1. Acione o motor e deixe-o aquecer até atingir a temperatura normal de funcionamento.
2. Com o motor em marcha lenta, ajuste o parafuso de aceleração até obter marcha lenta especificada.



MARCHA LENTA ESPECIFICADA – 1500 rpm



PARAFUSO DE AJUSTE DA MARCHA LENTA

TROCA E LIMPEZA DO FILTRO DE AR

Limpe e troque o filtro sempre que necessário e com mais frequência quando operar o motor em locais com muita poeira. A limpeza e a qualidade do ar evitam o mau funcionamento do carburador.

Antes de qualquer operação visualize o procedimento de ARTICULAÇÃO DO TANQUE (pag. 11) e aplique-o antes de começar a substituição ou limpeza do filtro de ar.



NÃO USE GASOLINA OU SOLVENTES INFLAMÁVEIS PARA LIMPAR O FILTRO DE AR. ISTO PODE RESULTAR EM INCÊNDIO OU EXPLOSÃO



NUNCA UTILIZE O MOTOR SEM FILTRO DE AR. O MOTOR IRÁ DESGATAR-SE RAPIDAMENTE.

PROCEDIMENTO DE DESACOPLAGEM

1. Solte a porca borboleta e remova a tampa.
2. Verifique-se os elementos do filtro de ar estão sujos ou obstruídos.
3. Reinstale os elementos e a tampa do filtro de ar.

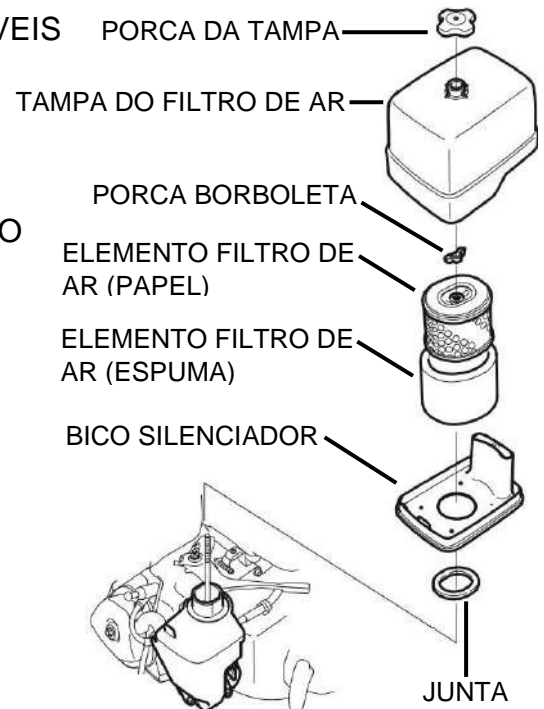
LIMPEZA DO ELEMENTO DE ESPUMA

1. Lave o elemento com uma solvente não inflamáveis e deixe-o secar completamente. Substitua o elemento se necessário.
2. Saturar o elemento com óleo do motor e esprema o excesso.

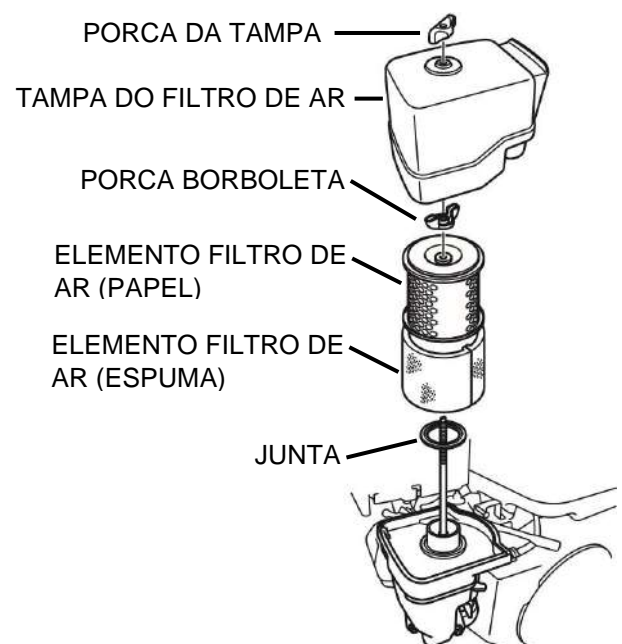
LIMPEZA O ELEMENTO DE PAPEL.

Bata levemente o elemento contra uma superfície rígida para remover excesso de sujeira ou aplique ar comprimido sob baixa pressão (30 PSI ou menos) de dentro para fora, substitua o elemento se necessário.

TIPO COM ELEMENTO DUPLO PADRÃO



TIPO COM ELEMENTO DUPLO TIPO CICLONE



TROCA E TENSIONAMENTO DA CORREIA

Para o bom funcionamento da CORTADORA DE PISOS será necessário manter sempre tensionadas as correias evitando o desgaste do disco de corte como das próprias correias. Nunca trabalhe com o número de correias menor do que o indicado no manual assim mantem a potência e eficiência de corte do equipamento.

Após a troca da correia trabalhe por um período breve e verifique a tensão da correia novamente e caso necessário tencione é muito importante fazer essa verificação.

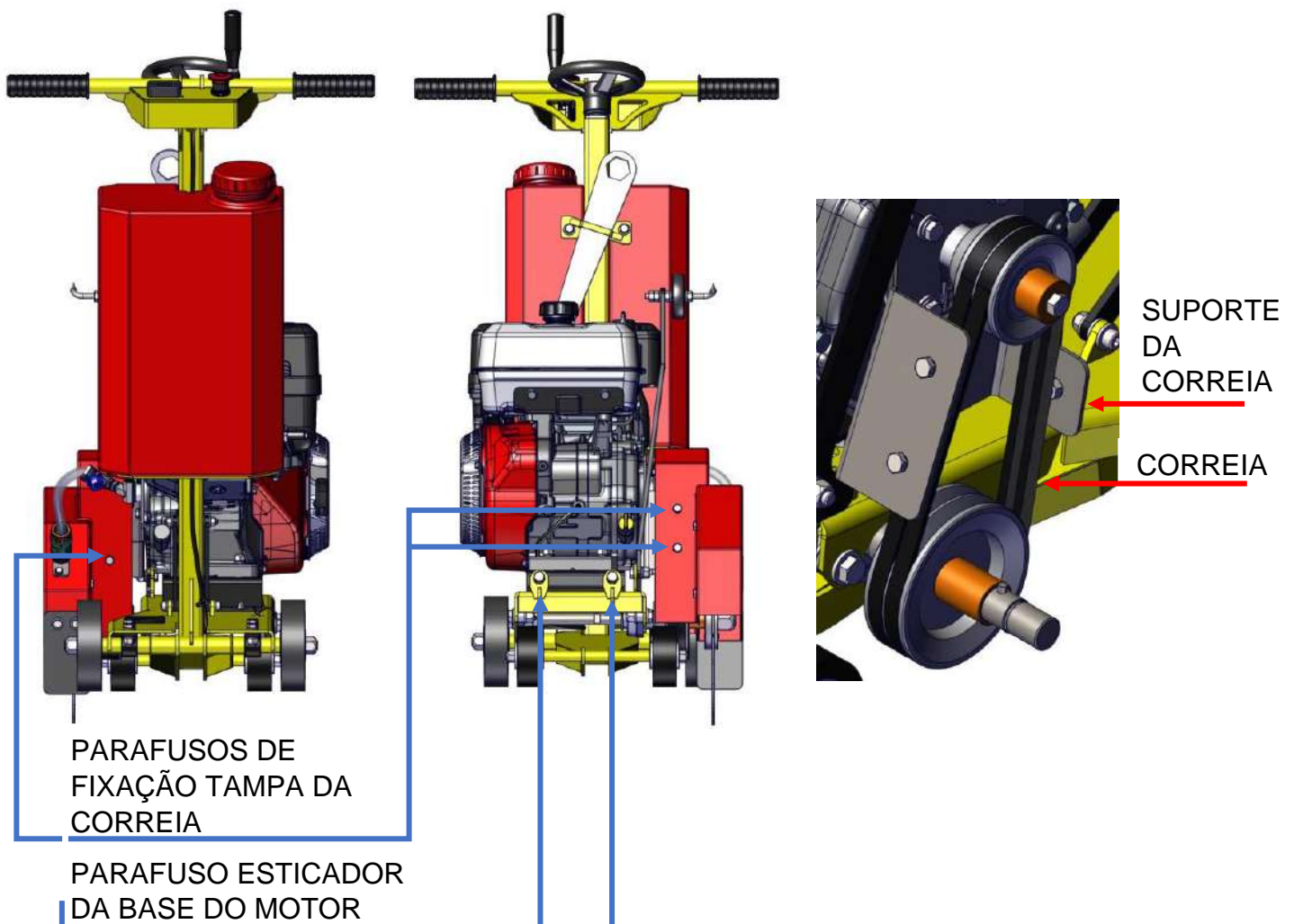
Modo de Troca e Tensionamento.

01 – Solte os parafusos da tampa da correia e remova a tampa e o disco para ter acesso a correia.

02 – Afrouxe os parafusos que fixam a base e os parafuso do esticador da base do motor até a correia defletir de 5 a 10mm.

03 – Troque a correia, verifique o tensionamento e efetue o processo inverso.

04 – Verifique todas as fixações e aperte se necessário.



VELA DE IGNIÇÃO – MONTAGEM E AJUSTE DE CONTATO

O uso incorreto da vela pode causar danos ao motor.

1. Remova a vela de ignição e limpe completamente ao redor base da vela de ignição.
2. Remova a vela com a chave de “vela 13/16” Pol.
3. Inspeção a vela de ignição. Substitua a vela se os eletrodos estiverem desgastados ou se o isolador estiver rachado ou lascado. Limpe a vela com uma escova de aço se for usá-la novamente.
4. Tamanho da abertura da vela deve ser entre 0,70mm e 0,80mm.
5. Instale a arruela da vela e rosqueie a vela de ignição com a mão para evitar danos às roscas.
6. Depois de assentar a vela de ignição, aperte-a com chave de vela para comprimir a arruela. Se uma vela usada está sendo reinstalada de um aperto final 1/8 – 1/4 de volta após assentar. Se uma nova vela está sendo instalada, de um aperto final 1/2 volta depois que a vela assentar.
7. Aperte a vela de ignição.
- 8.

DISTÂNCIA ENTRE
ELETRODOS 0,70
a 0,80mm

ARRUELA DE
PRESSÃO



TABELA DE MANUTENÇÃO

| ITEM | 20 Horas ou 1º Troca | 50 Horas ou 3 meses | 100 Horas ou 6 meses | 300 Horas ou 12 meses |
|--|-------------------------|------------------------|-------------------------|--------------------------|
| Óleo do Motor | ■ | ■ | | |
| Filtro de Ar (Trocar) | | | ■ | |
| Vela de Ignição (Verificar / Trocar) | | | ■ | ■ |
| Folga das Válvulas (Verificar Ajuste) | | | | ■ |
| Tanque Comb./ Filtro | | ■ | | |

PRECAUÇÕES DE TRANSPORTE

Se o seu motor estiver quente mantenha-o desligado por pelo menos 15 minutos antes de guardar.

O motor quente e abafado poderá danificar algumas peças ocasionando prejuízos. Se o tanque de combustível estiver cheio, coloque-o registro de combustível na posição fechada (OFF).

ASSISTÊNCIA TÉCNICA

CHECKLIST

| PROBLEMA | CAUSA | SOLUÇÃO |
|---|--|--|
| Motor não arranca | <ol style="list-style-type: none">1. Motor Desligado.2. Vela de Ignição Obstruída.3. Filtro Sujo.4. O Cabo de Vela de ignição está solto. | <ol style="list-style-type: none">1. Ligue o Motor – (Pág. 8)2. Limpe, verifique e acerte novamente a folga da Vela.3. Limpe o Filtro.4. Encaixe devidamente o Cabo da Vela |
| O Disco não roda | <ol style="list-style-type: none">1. Correias com Tensão Inadequada.2. Correias Partidas. | <ol style="list-style-type: none">1. Ajuste a Tensão das Correias2. Substitua Conforme necessário. |
| Ruído excessivo, vibração ou oscilação das lâminas. | <ol style="list-style-type: none">1. Verifique o estado dos Rolamentos.2. Verifique o Aperto das porcas da máquina.3. Verifique o estado do flange do disco.4. Inspeccione o disco em busca de sinais de danos. | <ol style="list-style-type: none">1. Substitua caso o rolamento esteja danificado.2. Reaperte ou troque os Parafusos e se necessário cole com trava rosca.3. Substitua conforme a necessidade.4. Substitua o Disco. |

ASSISTÊNCIA TÉCNICA – MANUTENÇÃO

A Petrotec projetou a CORTADORA DE PISOS para proporcionar muitos anos de serviços sem qualquer problema, entretanto, é importante que a manutenção descrita neste manual seja realizada.

Recomenda-se que as principais manutenções da CORTADORA DE PISOS deverão ser executadas na Petrotec. Utilize sempre peças genuínas para substituição, a utilização de peças não genuínas pode invalidar a sua garantia. Antes de qualquer serviço de manutenção da CORTADORA DE PISOS desligue o motor, coloque sempre a CORTADORA DE PISOS ao nível do solo para garantir que os níveis de fluidos sejam corretamente lidos. Utilize apenas os óleos recomendados.

ASSISTÊNCIA TÉCNICA – MOTOR

Proceda à assistência do motor de acordo com as especificações do fabricante do mesmo, consulte o manual de operação e manutenção.

MANUTENÇÃO A CADA 8 HORAS OU DIARIAMENTE

- Checar a existência de parafusos e parafusos e porcas soltos ou quebrados.
- Verifique se necessário limpar o filtro de ar de acordo com as recomendações do fabricante do motor. Se as condições de operação forem com excesso de poeira, a limpeza do filtro de ar deverá ser realizada com mais frequência.
- Verifique o nível de óleo no Carter do motor e reabasteça se necessário.

ARMAZENAMENTO A LONGO PRAZO

Para uma armazenagem ou estocagem em longo prazo, esvazie o combustível do carburador, fazendo o trabalhar com a torneira do combustível na posição fechada.

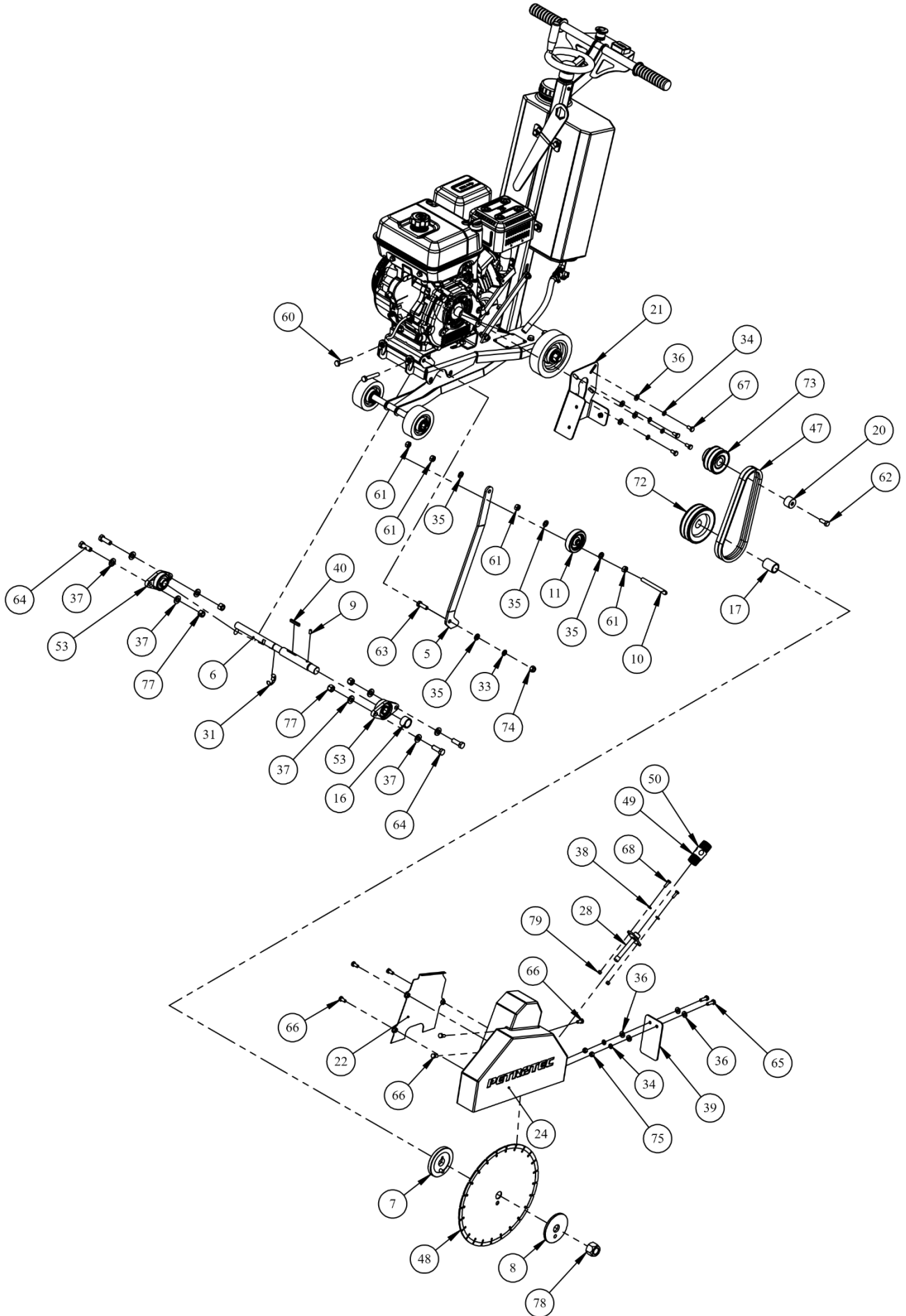
A composição química do combustível após uma armazenagem prolongada deteriora-se. Quando a CORTADORA DE PISOS necessitar de ser armazenada por um período prolongado retire todo o combustível do tanque.

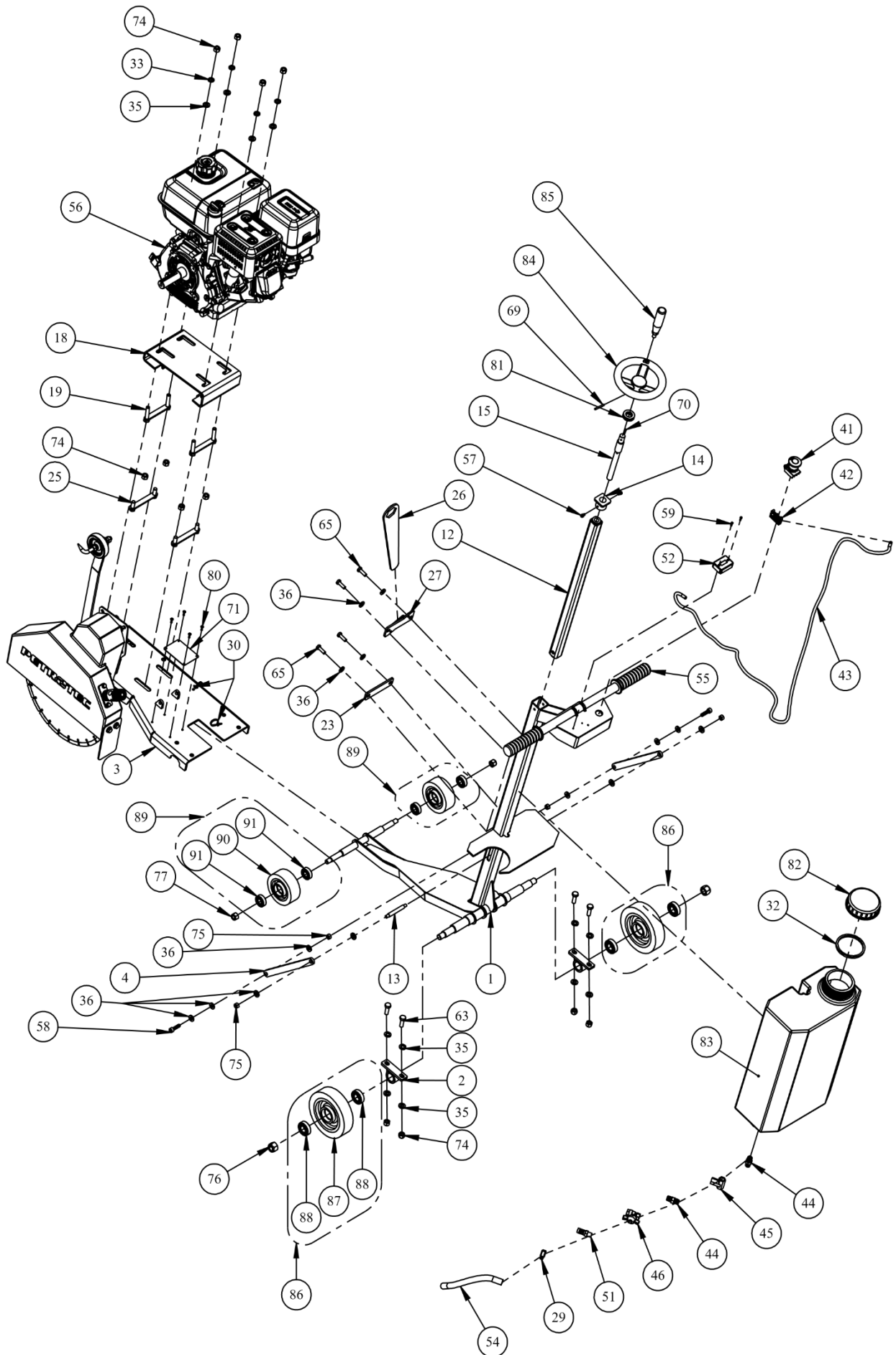
Mantenha sempre a CORTADORA DE PISOS em lugar seco.

REPOSIÇÃO DE PEÇAS

Quando encomendar peças de reposição, certifique-se que possui as seguintes informações.

- Tipo de CORTADORA DE PISOS e modelo.
- Número do item das peças a serem substituídas.
- Endereço completo onde as peças deverão ser entregues.





| LISTA DE PEÇAS – MOTOR BUFFALO 8 HP | | | | |
|-------------------------------------|--------|---|--------------|--------------|
| Item | Quant. | Descrição | Cód. Desenho | Cód. Sistema |
| 1 | 1 | CHASSI CO-03 | CO.03.001.00 | 12157 |
| 2 | 2 | MANCAL TRASEIRO - CO.03 | CO.03.003.00 | 12170 |
| 3 | 1 | BASE DO MOTOR - CO.03 | CO.03.002.00 | 12166 |
| 4 | 2 | CHAPA DE ARTICULAÇÃO DA BASE DO MOTOR | CO.03.004.00 | 12791 |
| 5 | 1 | CHAPA DO ALINHADOR | CO.03.017.00 | 12790 |
| 6 | 1 | EIXO DO DISCO DE CORTE | CO.03.005.00 | 12209 |
| 7 | 1 | FLANGE INTERNA DO DISCO DE CORTE - ZINCADO | CO.01.037.00 | 2422 |
| 8 | 1 | FLANGE EXTERNA | CO.01.036.00 | 2420 |
| 9 | 1 | PINO DE ARRASTE | CO.01.042.00 | 2878 |
| 10 | 1 | EIXO ALINHADOR | CO.01.020.00 | 2259 |
| 11 | 1 | RODA Ø3" (ALINHADOR) Usinada | CO.01.016.00 | 3107 |
| 12 | 1 | BRAÇO MOVEL - CO.03 | CO.03.007.00 | 12176 |
| 13 | 1 | EIXO DA ARTICULAÇÃO | CO.03.008.00 | 12183 |
| 14 | 1 | BUCHA ACABAMENTO | AS.36.061.00 | 1491 |
| 15 | 1 | FUSO | CO.03.009.00 | 12184 |
| 16 | 1 | BUCHA DISTANCIADORA 01 - POLIA Ø120MM | CO.03.010.00 | 12185 |
| 17 | 1 | BUCHA DISTANCIADORA 02 - POLIA Ø120MM | CO.03.011.00 | 12186 |
| 18 | 1 | BASE INCLINAÇÃO E REG. MOTOR | CO.03.012.00 | 12789 |
| 19 | 2 | SUPORTE DE FIXAÇÃO DO MOTOR | CO.03.013.00 | 12941 |
| 20 | 1 | BUCHA FIXAÇÃO DA POLIA MOTORA | CO.03.014.00 | 12189 |
| 21 | 1 | SUPORTE DA TAMPA DO DISCO 14" | CO.03.019.00 | 12200 |
| 22 | 1 | DIVISÓRIA DAS POLIAS C/ O DISCO DE CORTE | CO.03.016.00 | 12194 |
| 23 | 1 | CHAPA DE FIXAÇÃO 01 DO TANQUE D'ÁGUA | CO.03.023.00 | 13679 |
| 24 | 1 | TAMPA DO DISCO 14" | CO.03.006.00 | 12210 |
| 25 | 2 | SUPORTE PARAFUSO DE FIXAÇÃO DA BASE - CO.02 - ZINCADO | CO.02.052.00 | 12633 |
| 26 | 1 | CHAVE DO DISCO | CO.03.021.00 | 12242 |
| 27 | 1 | SUPORTE DA CHAVE CO.03 | CO.03.024.00 | 12952 |
| 28 | 1 | CONJUNTO REFRIGERAÇÃO DO DISCO - CO.03 | CO.03.020.00 | 12205 |
| 29 | 1 | ABRAÇADEIRA 14-22 | -- | 7188 |
| 30 | 2 | ABRAÇADEIRA NYLON 6.6 - 200 x 4,8 | -- | 3760 |
| 31 | 1 | ANEL RS - DIN 6799 - DIÂMETRO DO EIXO - 20 A 31MM | -- | 9972 |
| 32 | 1 | ANEL VEDAÇÃO TAMPA TANQUE DE COMBUSTÍVEL | AD.36.285.00 | 1100 |
| 33 | 5 | ARRUELA DE PRESSÃO M10 | -- | 1161 |
| 34 | 6 | ARRUELA DE PRESSÃO M8 | -- | 1167 |
| 35 | 20 | ARRUELA LISA M10 | -- | 1186 |
| 36 | 18 | ARRUELA LISA M8 | -- | 1195 |
| 37 | 8 | ARRUELA LISA M12 | -- | 1187 |
| 38 | 2 | ARRUELA LISA M6 | -- | 1194 |
| 39 | 1 | BORRACHA PROTEÇÃO - CO.03 | CO.03.026.00 | 12879 |
| 40 | 1 | CHAVETA TIPO-A 1/4" x 1/4" x 40 | -- | 12500 |
| 41 | 1 | BOTÃO DE SOCO | -- | 1479 |
| 42 | 1 | BLOCO CONTATO VERDE | -- | 1466 |
| 43 | 1 | CABO FLEXIVEL PP2 - 1,0 mm AZUL E PRETO (1720 mm) | -- | 13253 |
| 44 | 2 | NIPLE 1/4" NPT MACHO x 1/4" NPT MACHO | -- | 9303 |
| 45 | 1 | COTOVELO 90° FEMEA FEMEA 1 4" | -- | 2201 |
| 46 | 1 | REGISTRO TIPO ESFERA FEMEA 1 4" | -- | 3088 |
| 47 | 2 | CORREIA AXS-28 | -- | 4878 |
| 48 | 1 | DISCO DE CORTE 14" 10mm | -- | 11426 |
| 49 | 1 | ADAPTADOR FEMEA ROSCA DE 3 4" E REDUÇÃO DE 1 2" | -- | 10215 |
| 50 | 1 | ENGATE RAPIDO P MANGUEIRA DE 1 2" | -- | 12218 |

| LISTA DE PEÇAS – MOTOR BUFFALO 8 HP | | | | |
|--------------------------------------|--------|---|--------------|--------------|
| Item | Quant. | Descrição | Cód. Desenho | Cód. Sistema |
| 51 | 1 | ESPIGÃO ROSCA NPT 1/4" SAÍDA 1/2" | -- | 2356 |
| 52 | 1 | HORIMETRO DIGITAL AD.36/46 | -- | 2465 |
| 53 | 2 | MANCAL UCFL-204 - ØINT.20mm | -- | 12217 |
| 54 | 1 | MANGUEIRA D'ÁGUA (260 mm) | -- | 2542 |
| 55 | 2 | MANOPLA | -- | 2571 |
| 56 | 1 | MOTOR BUFFALO 8 HP P/ MANUAL FILTRO A AR | -- | 12458 |
| 57 | 2 | PARAF. ALLEN M5 x 8 RT 12.9 | -- | 2685 |
| 58 | 2 | PARAF. ALLEN C/C M8 x 30 RT 12.9 | -- | 12320 |
| 59 | 2 | PARAF. ALLEN M3 x 10 RT 12.9 | -- | 9980 |
| 60 | 2 | PARAF. SEXT. M10 x 1.5 x 60 RT 8.8 | -- | 6043 |
| 61 | 6 | PORCA SEXT. M10 | -- | 2940 |
| 62 | 1 | PARAF. SEXT. Ø3-8" x 1"- 24 UNF R.T | -- | 2728 |
| 63 | 5 | PARAF. SEXT. M10 x 1.5 x 30 RT 8.8 | -- | 2749 |
| 64 | 4 | PARAF. SEXT. M12 x 1.75 x 35 RT 8.8 - ZINCADO | -- | 2767 |
| 65 | 6 | PARAF. SEXT. M8 x 1.25 x 25 RT 8.8 | -- | 2799 |
| 66 | 6 | PARAF. SEXT. M8 x 1.25 x 16 RT 5.8 | -- | 6087 |
| 67 | 4 | PARAF. SEXT. M8 x 1.25 x 16 RT 8.8 | -- | 2797 |
| 68 | 2 | PARAF. SEXT. M6 x 1.0 x 20 RT 8.8 | -- | 2794 |
| 69 | 1 | PINO ELASTICO Ø4 X 36 | -- | 2886 |
| 70 | 1 | PINO ELÁSTICO Ø4 X 30 | -- | 2885 |
| 71 | 1 | PLACA DE IDENTIFICACAO CP-350 8HP | AS.36.139.00 | 13225 |
| 72 | 1 | POLIA MADEMIL PF.120 A.2 TIPO A3 (USINADO) | CO.03.022.00 | 12626 |
| 73 | 1 | POLIA MADEMIL PF.80 A.2 TIPO A1 (USINADO) | CO.03.015.00 | 12192 |
| 74 | 13 | PORCA PARLOCK M10 | -- | 2954 |
| 75 | 6 | PORCA PARLOCK M8 | -- | 2964 |
| 76 | 2 | PORCA PARLOCK M16 | -- | 2958 |
| 77 | 6 | PORCA PARLOCK M12 | -- | 2955 |
| 78 | 1 | PORCA PARLOCK M24 | -- | 12498 |
| 79 | 2 | PORCA PARLOCK M6 | -- | 2963 |
| 80 | 4 | REBITE POP 1/8" X 1/2" | -- | 3024 |
| 81 | 1 | ROLAMENTO AXIAL 51104 | -- | 3137 |
| 82 | 1 | TAMPA DO TANQUE DE COMBUSTÍVEL | AD.36.289.00 | 3387 |
| 83 | 1 | TANQUE D'AGUA - 17 LITROS - CO.03 | CO.03.018.00 | 12198 |
| 84 | 1 | VOLANTE USINAGEM | CO.01.085.00 | 3747 |
| 85 | 1 | CABO MANIVELA | -- | 1592 |
| 86 | 2 | RODA 6" C/ ROLAMENTO - CO.03 | -- | 13674 |
| 87 | 2 | RODA 6" ACABADA C/ BORRACHA - CO.03 | CO.03.025.00 | 12876 |
| 88 | 4 | ROLAMENTO 6004 2RS | -- | 3124 |
| 89 | 2 | RODA 4" C/ ROLAMENTO | -- | 3111 |
| 90 | 2 | RODA 4" VULCANIZADA | CO.01.004.02 | 3110 |
| 91 | 4 | ROLAMENTO 6202 2RS | -- | 3128 |
| LISTA DE PEÇAS – MOTOR BRANCO 8.5 HP | | | | |
| Item | Quant. | Descrição | Cód. Desenho | Cód. Sistema |
| 56 | 1 | MOTOR BRANCO 8.5 HP ESCAPAMENTO MODIFICADO | -- | 10274 |

TERMO DE GARANTIA

A **PETROTEC EQUIPAMENTOS PARA CONSTRUÇÃO CIVIL LTDA**, empresa sediada a Rodovia Atílio Balbo, SP 333, KM 333. Caixa Postal 171 / Cep: 14173-00 Sertãozinho-SP. Tel.: (16) 2105-7700 Fax: (16) 2105-7719 designada **PETROTEC**, garante seus produtos e peças nas seguintes condições:

1. Os equipamentos e acessórios tem garantia de 90 dias a partir da emissão da nota fiscal.
2. A **Petrotec** garante seus equipamentos por defeitos, desde que a utilização dele esteja de acordo com o serviço para o qual foi projetado.
3. Peças de reposição vendidas ao consumidor estão garantidas contra defeitos de fabricação pelo prazo determinado de 90 dias.
4. A **Petrotec** assegura ao consumidor o fornecimento de peças de reposição dentro do prazo determinado, as obrigações ligadas a presente garantia significam que a **Petrotec** promovera a substituição ou reparos gratuitos desde que os equipamentos examinados pela **Petrotec** constatem defeitos de fabricação.
5. Custos de transporte e expedição de, para **Petrotec** seja para avaliação e ou reparo por conta de uma reclamação com base na garantia deverá correr por conta do cliente.
6. A presente garantia ficará sem efeito nas seguintes condições:
 - 6.1 - Instalação de peças não originais e ou alterações introduzidas no produto sem a prévia autorização da **Petrotec**.
 - 6.2 - Operações fora dos padrões especificados, danos causados por defeitos na rede elétrica e ou proteção elétrica (Equipamentos fornecidos com motor elétrico).
 - 6.3 - Quando for executar qualquer tipo de manutenção no produto sem a prévia autorização da **Petrotec**.
7. A garantia do motor do equipamento será prestada pela rede de concessionárias do fabricante do motor, conforme manual e certificado de garantia anexo a máquina.
8. Não estão cobertos por essa garantia, nas seguintes condições:
 - 8.1 - Peças de desgaste normal, e ou perecíveis.
 - 8.2 – Desgaste a pintura devido à utilização normal do equipamento.
 - 8.3 - Quaisquer defeitos no produto decorrente a situação ao item 6.
9. A **Petrotec** reserva-se o direito de alterar o projeto para introduzir melhorias no seu produto sem prévio aviso, e sem estar obrigada a efetuar as mesmas alterações e ou melhoramentos nos equipamentos vendidos anteriormente.

**A PRESENTE GARANTIA ENCONTRA-SE TOTALMENTE ADEQUADO AO
"CÓDIGO DOS DIREITOS DO CONSUMIDOR"**

PETROTEC
EQUIPAMENTOS PARA CONSTRUÇÃO

Rodovia Atílio Balbo, SP 333, KM 333

Caixa Postal: 171 – Cep: 14173-000

Fone: (16) 2105 – 7700

E-Mail: petrotec@petrotec.com.br

www.petrotec.com.br

Sertãozinho - SP