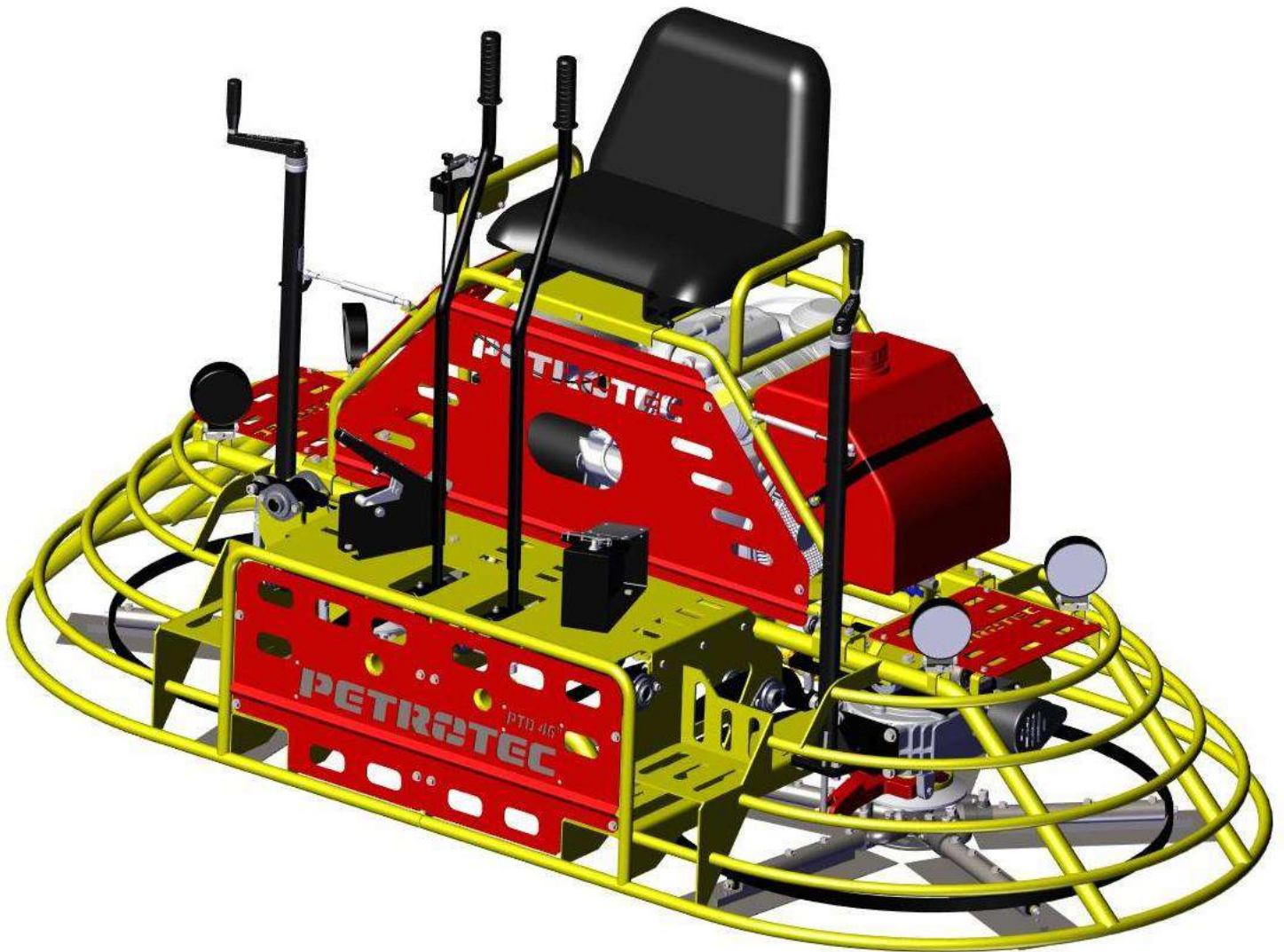


# PETROTEC

EQUIPAMENTOS PARA CONSTRUÇÃO

## MANUAL DO PROPRIETÁRIO



MODELO: PTD.46"  
VERSÃO: 2.1.25  
REVISÃO: 14/08/2025



Aponte a câmera do seu celular no  
QRCode e consulte o manual, online.

## SUMÁRIO

PREFÁCIO _____	4
PREFÁCIO _____	4
INFORMAÇÕES DE SEGURANÇA _____	5
INDICAÇÕES DE SEGURANÇA _____	5
SEGURANÇA DA OPERAÇÃO _____	5
SEGURANÇA DO OPERADOR _____	6
SEGURANÇA NA MANUTENÇÃO _____	6
DESCRIÇÃO DA ALISADORA DE PISOS _____	7
LOCALIZAÇÕES DOS CONTROLES _____	7
DADOS TÉCNICOS _____	8
MOTOR _____	8
EQUIPAMENTO _____	8
OPERAÇÃO _____	9
PROCEDIMENTOS DE PARTIDA _____	9
PARTIDA _____	9
OPERAÇÃO _____	9
PRECAUÇÃO _____	9
DIREÇÃO _____	10
REGULAGEM DA INCLINAÇÃO DAS LÂMINAS _____	11
REGULAGEM DA INCLINAÇÃO DAS LÂMINAS - TABELA _____	11
MANUTENÇÃO _____	12
LIMPEZA DA MÁQUINA _____	12
TABELA DE MANUTENÇÃO PERIÓDICA _____	12

COMO TROCAR E REGULAR AS CORREIAS DE TRANSMISSÃO	13
LUBRIFICAÇÃO DOS CONTROLES E DAS CRUZETAS	14
AJUSTE DA ALAVANCA DE CONTROLE	15
FRENTE OU TRÁS	15
AJUSTE DAS ALAVANCAS DE CONTROLE LATERALMENTE	16
AJUSTE DA ALAVANCA DE CONTROLE DIREITA OU ESQUERDA	17
TROCA DAS LÂMINAS	18
ALINHAMENTO DAS LÂMINAS	19
TROCA E LIMPEZA DO FILTRO DE AR	19
TROCA DE ÓLEO DO MOTOR	20
MANUTENÇÃO A CADA 8 HORAS OU DIARIAMENTE	21
CUIDADOS NA ARMAZENAGEM DA ALISADORA DE PISOS DUPLA	21
TRANSPORTE DA ALISADORA DE PISOS DUPLA	22
SUPORTE DE TRANSPORTE	23
ASSISTÊNCIA TÉCNICA	24
CHECKLIST	24
ASSISTÊNCIA TÉCNICA – MANUTENÇÃO	25
ASSISTÊNCIA TÉCNICA - MOTOR	25
PEÇAS DE REPOSIÇÃO	26
DIAGRAMA ELÉTRICO (PAINEL PTD.46")	37
ANOTAÇÕES GERAIS	43
GARANTIA	44
TERMO DE GARANTIA	44
REVISÕES	45

# PREFÁCIO

## PREFÁCIO

Este manual contém informações e procedimentos de operação e manutenção do equipamento. Para a sua própria segurança e para evitar ferimentos, leia, entenda e siga as instruções descritas neste manual cuidadosamente.

Mantenha este manual ou uma cópia dele junto a máquina. Se este manual for perdido ou necessitar de uma cópia acesse diretamente em nosso site [www.petrotec.com.br](http://www.petrotec.com.br) ou pelo QR Code abaixo.



*Aponte a câmera do seu celular no QRCode e consulte o manual, online.*

# INFORMAÇÕES DE SEGURANÇA

## INDICAÇÕES DE SEGURANÇA

Este manual contém avisos de PERIGO, ATENÇÃO, CUIDADO, PRECAUÇÃO E OBSERVAÇÃO que deverão ser seguidos a fim de reduzir a possibilidade de acidentes pessoais ou danos ao equipamento por uso inadequado.



Este é o símbolo de alerta de segurança. Ele é usado para preveni-lo sobre os riscos potenciais de acidentes pessoais. Observe todas as mensagens que acompanham este símbolo para evitar a possibilidade de ferimento ou morte.



**PERIGO**

PERIGO indica uma situação perigosa que, se não for evitada, poderá causar danos mortais ou ferimentos graves.



**ATENÇÃO**

ATENÇÃO indica uma situação perigosa que, se não for evitada, poderá causar danos mortais ou ferimentos graves.



**CUIDADO**

CUIDADO indica uma situação perigosa que, se não for evitada, poderá causar ferimentos ligeiros ou moderados.

## SEGURANÇA DA OPERAÇÃO



**ATENÇÃO**

1 - A operação segura deste equipamento exige familiaridade e treinamento adequado. Equipamentos operados indevidamente por pessoal não qualificado podem ser perigosos. Leia as instruções de operação e familiarize-se com a localização e uso adequado de todos os instrumentos e comandos do equipamento. Operadores inexperientes devem receber instruções de alguém familiarizado com o equipamento antes que seja permitido operar a máquina.

2 – Nunca encoste no escape, cilindros do motor ou aletas de arrefecimento quando estiverem quentes, pois podem causar queimaduras.

3 – Nunca opere a máquina sem a proteção da transmissão por correias. A correia e a polia expostas criam uma situação potencialmente perigosa podendo causar acidentes sérios.

4 – Nunca deixe a máquina funcionar desacompanhada.

5 – Não opere a máquina em ambiente fechado a não ser que exista ventilação adequada através de dispositivos como exaustor. Gases de exaustão provenientes do motor contém gás carbônico; exposição a este pode causar a perda de consciência e levar à morte.

6 – Mantenha as mãos, os pés, os cabelos e roupas longe de peças em movimento, pois podem causar acidentes graves.

7 – Utilize sempre E.P.I (Equipamento de proteção individual) adequado sempre que operar ou realizar qualquer manutenção no equipamento.

## SEGURANÇA DO OPERADOR



1 - Equipamentos com motor a combustão interna apresentam perigo em potencial durante o funcionamento e abastecimento. Leia e siga as instruções de advertência no manual do motor e as instruções de segurança fornecidas neste manual. A falta de atenção em seguir as normas de segurança apresentadas pode resultar em acidentes sérios ou morte.

2 – Não fume ao operar a máquina e ao reabastecer o motor.

3 – Não reabasteça quando o motor estiver; quente, em funcionamento, próximo a chamas e certifique-se que esteja em áreas bem ventiladas. Sempre recoloca a tampa do tanque de combustível após o reabastecimento.

4 – Sempre mantenha a área ao redor do escapamento e áreas quentes do equipamento isenta de detritos para reduzir a possibilidade de incêndio acidental.

## SEGURANÇA NA MANUTENÇÃO



1 – Equipamentos operados inadequadamente podem colocar em risco a segurança! Para que o equipamento funcione de modo seguro e adequado, é necessária a manutenção preventiva e consertos ocasionais.

2 – Não limpe ou faça manutenção com a máquina funcionando. Partes giratórias podem causar acidentes sérios.

3 – Não utilize gasolina, solventes inflamáveis ou outros tipos de combustíveis para limpar peças, especialmente em recintos fechados, o acúmulo de vapores provenientes deles pode se tornar explosivos.

4 – Sempre desligue e retire a chave de ignição antes de iniciar qualquer manutenção ou limpeza (Para equipamentos com partida elétrica).

5 - Sempre desligue a bateria para fazer manutenção no sistema elétrico (Para equipamentos com partida elétrica).

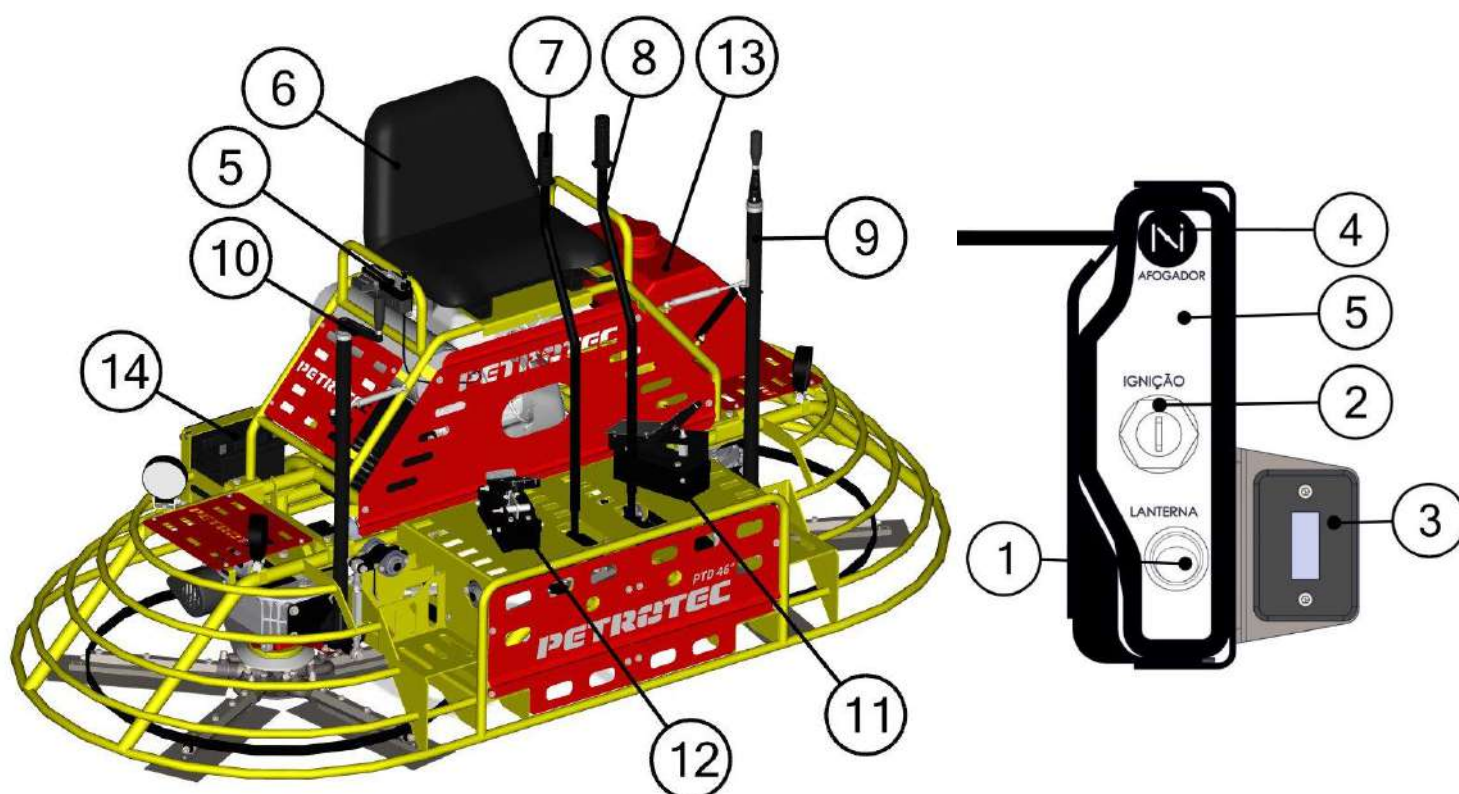
6 – Utilize sempre peças projetadas e recomendadas pela Petrotec.

## DESCRIÇÃO DA ALISADORA DE PISOS

A ALISADORA DE PISOS DUPLA é uma máquina para aplicar melhores rendimentos em acabamentos pisos desempenhando conforto e segurança para obra.

A ALISADORA DE PISOS DUPLA possui Comandos Articulado com Rolamentos, Pedal de Segurança de Desligamento Automático, Regulador Graduado de Lâminas e Banco com Descanso de Braço.

### LOCALIZAÇÕES DOS CONTROLES



- |  |   |
|--|---|
| 1 – Interruptor dos Faróis             | 9 – Manivela de Inclinação das Lâminas (Esquerda) |
| 2 – Ignição (Chave de Partida)         | 10 – Manivela de Inclinação das Lâminas (Direita) |
| 3 – Horímetro                          | 11 – Pedal Esquerdo (Afogador)                    |
| 4 – Afogador                           | 12 – Pedal Direito (Acelerador)                   |
| 5 – Painel de Controle                 | 13 – Tanque de Combustível                        |
| 6 – Assento                            | 14 – Bateria                                      |
| 7 – Alavanca de Controle (Frente e Ré) |   |
| 8 – Alavanca de Controle (Esq./Dir.)   |   |

## DADOS TÉCNICOS

### MOTOR

TABELA DE DADOS TÉCNICOS DO MOTOR		
Modelo	VANGUARD – 6134770275J1	BUFFALO BFGE 35.0
Tipo do motor	4 Tempos / Ref. Ar	4 Tempos / Ref. Ar
Combustível	Gasolina Comum	Gasolina Comum
Potência máxima	35 HP	35 HP
Velocidade operacional	3600 rpm	3600 rpm
Marcha lenta	1250 rpm	1300 rpm
Vela	RC12YC	F6PC
Folga da vela	0,76 mm	0,6 – 0,7 mm
Partida	Elétrica	Elétrica
Lubrificação	Por Bomba	Por Bomba
Consumo de combustível	8,2 l/h	8,0 l/h
Capacidade de Óleo motor	2400	2500
Tipo de Óleo	SAE 5W30 - SINTÉTICO	SAE 20W50
Desativação por falta de Óleo	Não Aplicável	Aplicável

### EQUIPAMENTO

TABELA DE DADOS TÉCNICOS DO EQUIPAMENTO	
Modelo	PTD.46"
Dimensões (CxLxA)	2580 x 1300 x 1500
Peso Seco*	525 Kg
Rpm de Trabalho	120 rpm
Tipo de óleo do Redutor	Sintético MOLYGRAFIT OR-460
Capacidade Óleo Redutor	1600 ml
Capacidade de Combustível	24 Litros
Tipo de Transmissão	Correia BX- 34"

\*Peso Seco: Sem Embalagem e Sem Carro de Transporte

# OPERAÇÃO

## PROCEDIMENTOS DE PARTIDA

Antes de dar partida na ALISADORA DE PISOS DUPLA verifique o seguinte:

- Nível de Óleo do Motor.
- Nível de Óleo nas Transmissões
- Nível de Combustível.
- Condições o Filtro de Ar.
- Condições dos Braços e Lâminas.
- Engraxe os Braços Diariamente.

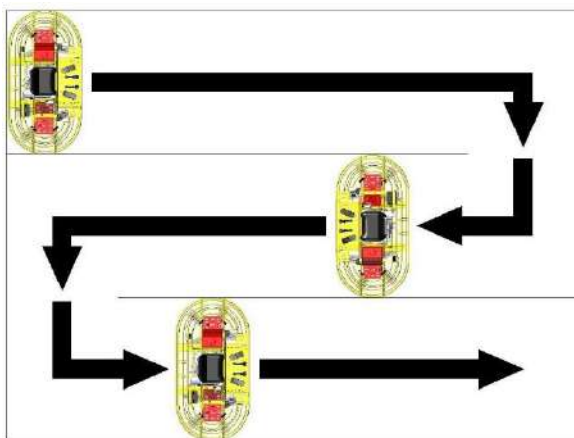
## PARTIDA

Antes de dar partida o operador deve ter conhecimento a localização e função de todos os controles da ALISADORA DE PISOS DUPLA.

- Gire a chave do motor até que o motor funcione a mesma está localizada no painel de controle da máquina.
- Deixe o motor esquentar antes de operar a ALISADORA DE PISOS DUPLA.
- Operar o motor de arranque continuo pode danifica-lo. Se o motor não der partida. Solte a chave e espere 10 segundos antes de tentar novamente.

## OPERAÇÃO

Para utilizar a ALISADORA DE PISOS DUPLA PETROTEC a sua capacidade máxima, a máquina deverá ser dirigida no sentido que o operador senta. Assim, dará acabamento na maior área possível, dando também a visibilidade ao operador da superfície do piso que vai ser trabalhado. Quando a máquina chegar ao fim do piso, faça uma volta de 180° graus e repita a direção no sentido da linha reta até o outro lado do piso, conforme a figura abaixo.



SUPERFÍCIE DE TRABALHO

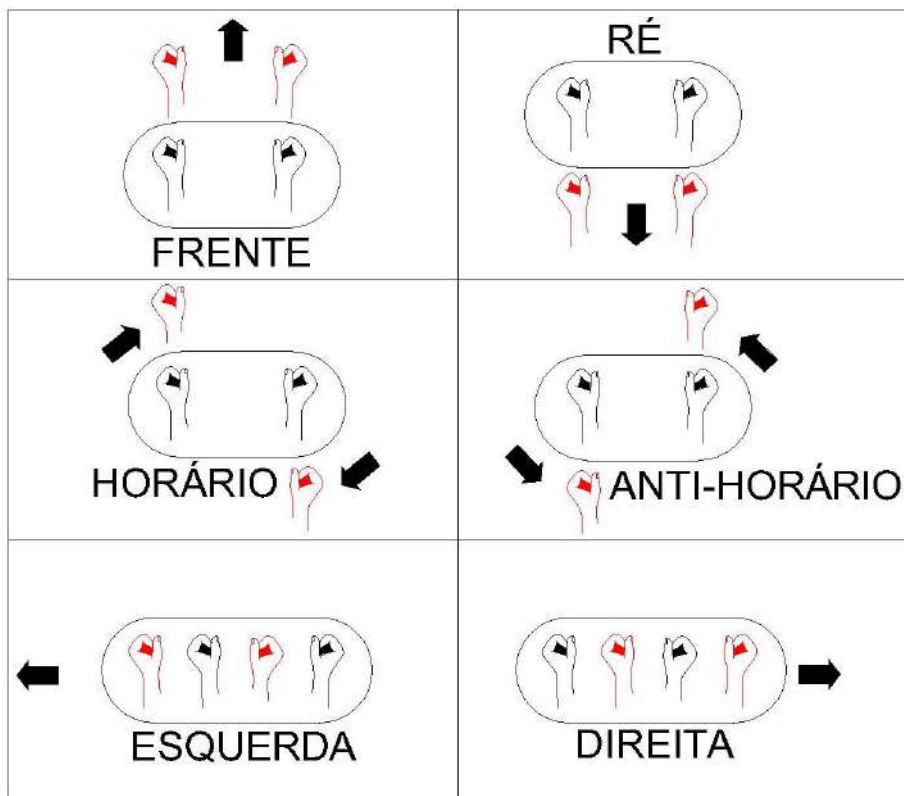
### PRECAUÇÃO

NÃO use força excessiva nas alavancas de controle. A força não melhora o tempo de resposta da máquina e pode danificar os controles de direção.

## DIREÇÃO

Com movimentos suaves nas alavancas de controle direita e esquerda a ALISADORA DE PISOS DUPLA se movimenta tanto para a direita quanto para a esquerda e para frente e para trás, sentido horário e anti-horário.

Veja no desenho abaixo.




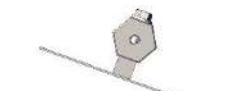


## REGULAGEM DA INCLINAÇÃO DAS LÂMINAS

Quando ajustar o Ângulo das lâminas, funcione a máquina devagar, ajuste o lado esquerdo no ângulo desejado e então ajuste o lado direito com o mesmo ângulo. Para aumentar o ângulo, gire a Manivela de inclinação das pás no sentido horário. Use o indicador de ângulo para ajustar o ângulo igualmente nas pás dos dois lados



### REGULAGEM DA INCLINAÇÃO DAS LÂMINAS - TABELA

CONDIÇÕES DO CONCRETO PARA TRABALHO	ÂNGULO DE TRABALHO RECOMENDADO
MOLHADO / FRESCO	 PLANO (0° a 5°)
MOLHADO / MACIO	 PLANO (5° a 10°)
MACIO	 PLANO (10° a 15°)
SEMI-DURO / SÓLIDO	 PLANO (15° a 20°)

**NOTA:** A REGULAGEM DAS LÂMINAS PODE VARIAR DE ACORDO COM A NECESSIDADE DE ACABAMENTO, TIPO DE CONCRETO ENTRE OUTROS.

# MANUTENÇÃO

## LIMPEZA DA MÁQUINA

Limpe a máquina após a sua utilização para evitar o acúmulo de cimento /concreto endurecido. Não use gasolina, ou outros combustíveis ou solventes inflamáveis para limpar, especialmente em área confinada.

Gases destes podem se tornar explosivos.

## TABELA DE MANUTENÇÃO PERIÓDICA

A tabela a seguir indica a manutenção básica da alisadora e do motor. Refere-se ao manual de operação do fabricante do motor para informações referente ao motor. Uma cópia deste manual foi enviada junto com a ALISADORA DE PISOS DUPLA.

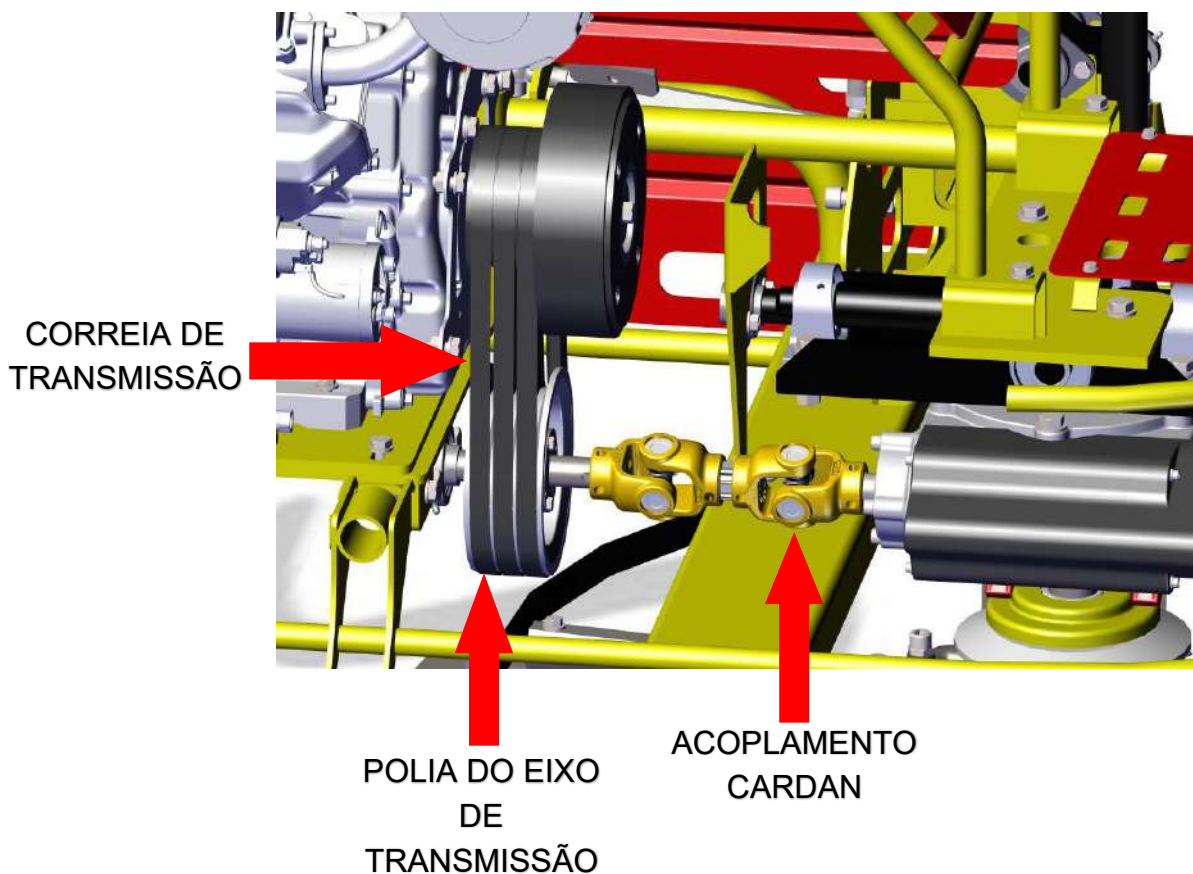
Para fazer manutenção periódica no motor retire a porca borboleta e o parafuso e levante o banco.

## TABELA DE MANUTENÇÃO PERIÓDICA

TABELA DE MANUTENÇÃO	DIÁRIO	CADA 20 HORAS	CADA 50 HORAS	CADA 100 HORAS	CADA 300 HORAS
ENGRAXE AS ALAVANCAS DE CONTROLE DA ALISADORA	■				
VERIFIQUE O NIVEL DE ÓLEO DE TRANSMISSÃO	■				
VERIFIQUE O NIVEL DE COMBUSTIVEL	■				
VERIFIQUE O NIVEL DE ÓLEO DO MOTOR	■				
INSPECONE O FILTRO DE AR TROQUE SE NECESSÁRIO	■				
LIMPEZA DO FILTRO DE AR	■				
TROQUE O FILTRO DE AR INDEPEDENTE DAS CONDIÇÕES				■	
VERIFIQUE E APERTE FERRAGENS EXTERNAS	■				
ENGRAXE OS MANCAIS DO EIXO DE TRANSMISSÃO		■			
VERIFIQUE E AJUSTE CORREIAS DE TRANSMISSÃO			■		
TROQUE O ÓLEO DO MOTOR				■	
LIMPE E VERIFIQUE A VELA				■	
TROQUE O FILTRO DE ÓLEO				■	
TROQUE A VELA					■
TROQUE O FILTRO DE COMBUSTÍVEL					■

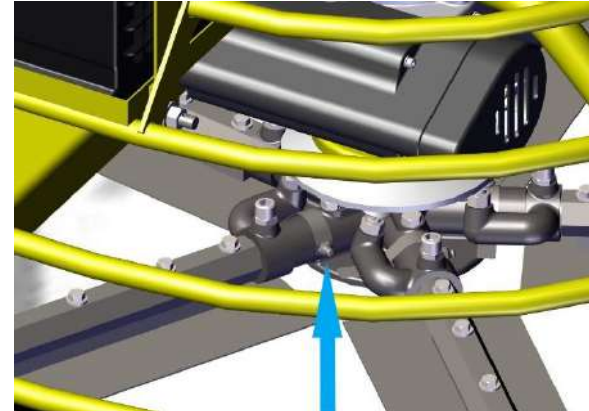
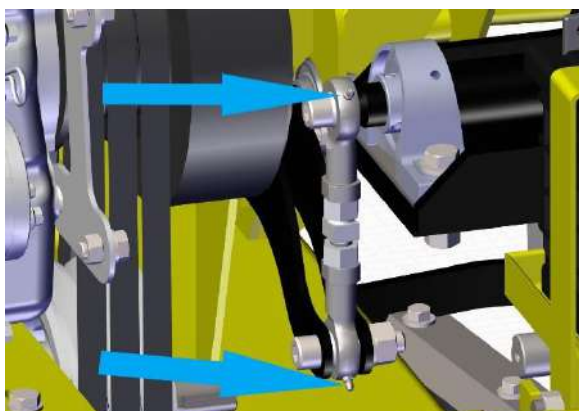
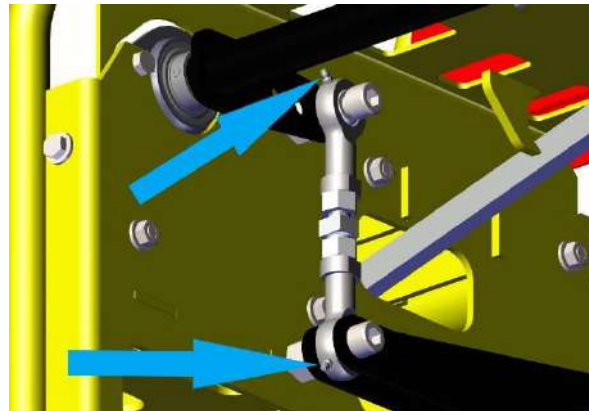
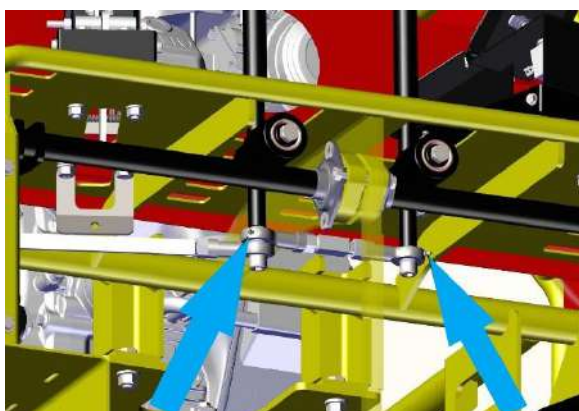
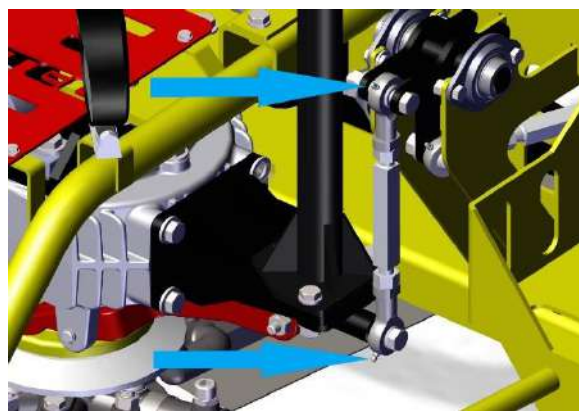
## COMO TROCAR E REGULAR AS CORREIAS DE TRANSMISSÃO

1. Afrouxe as quatro porcas na parte inferior da base do motor.
2. Gire a porca do parafuso de regulagem da base do motor no sentido anti-horário para tirar a tensão da correia e retirar as correias.
3. Retire a correia pela Polia do Eixo de Transmissão e depois pela Embreagem.
4. Desacople do mesmo lado da embreagem uma ponta da Junta Cardan para remoção da Correia.
5. Para Montagem repita o procedimento 3 e 4 ao inverso.
6. Gire a porca do parafuso de regulagem da base do motor no sentido horário para tensionar novamente as correias.
7. Reaperte as Porcas e os parafusos
8. Correias novas devem ser tensionadas novamente depois das primeiras 10 a 12 horas de trabalho.



## LUBRIFICAÇÃO DOS CONTROLES E DAS CRUZETAS

- As conexões dos controles e cruzetas tem graxeiros para lubrificação.
- Engraxe uma vez por semana ou a cada 20 horas para prevenir desgastes e assegurar um movimento bom e resposta suave dos controles
- Utilize uma graxa de uso geral (Recomendações – Graxa a Base de Lítio) e adicione uma ou duas bombadas em cada graxeira.

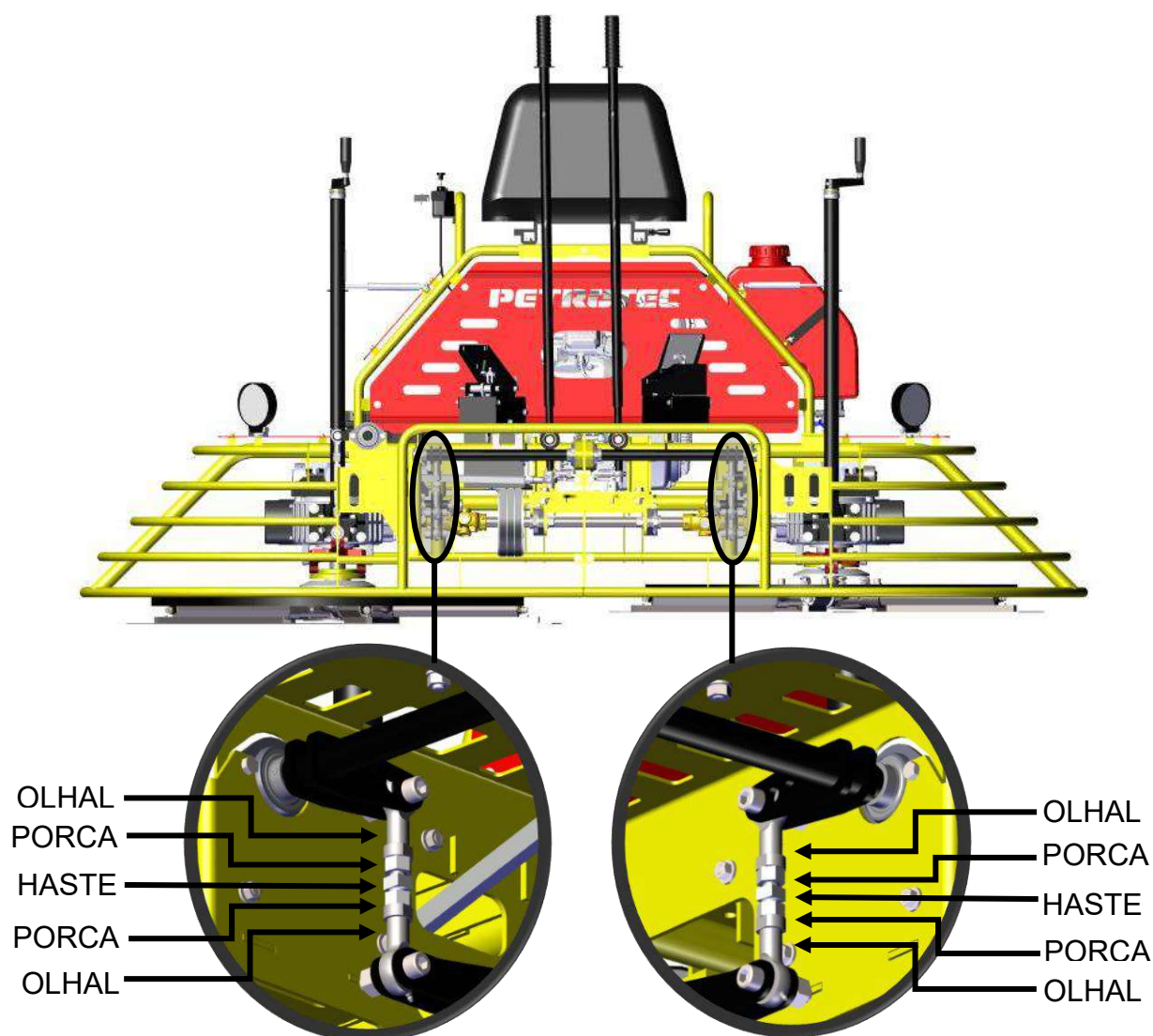


## AJUSTE DA ALAVANCA DE CONTROLE FRENTE OU TRÁS

As alavancas de controle devem alinhadas em superfície plana e nivelada.

Se as alavancas parecem estar fora de alinhamento, podem ser ajustadas para frente ou para trás como a seguir.

- Afrouxe as Porcas.
- Gire a Haste Anti-horária para afastar os Olhais e mover o Comando para Frente.
- Gire a Haste Horária para aproximar os Olhais e mover o Comando para Trás.
- Observe o Comando e ajuste conforme a necessidade do Nivelamento.
- Reaperte as Porcas para manter o alinhamento dos Comandos.

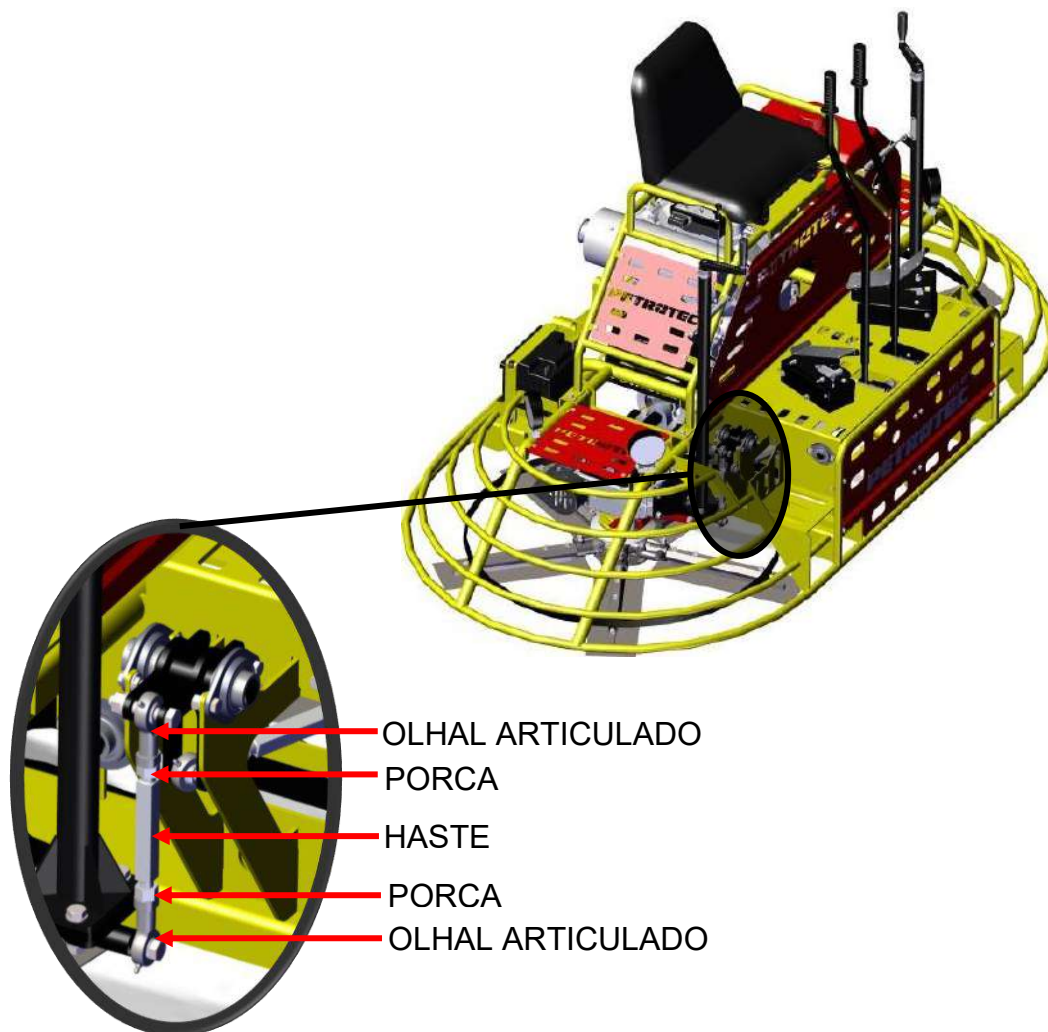


## AJUSTE DAS ALAVANCAS DE CONTROLE LATERALMENTE

As alavancas de controle devem alinhadas em superfície plana e nivelada.

Se as alavancas parecem estar fora de alinhamento, podem ser ajustadas para Esquerda ou para Direita como a seguir. Nesse alinhamento irá ser ajustada as duas alavancas de Comando ao mesmo Tempo.

- Afrouxe as Porcas.
- Gire a Haste Anti-horária para afastar os Olhais e mover os Comandos para Esquerda.
- Gire a Haste Horaria para aproximar os Olhais e mover os Comandos para Direita.
- Observe o Comando e ajuste conforme a necessidade do Nivelamento.
- Reaperte as Porcas para manter o alinhamento dos Comandos.

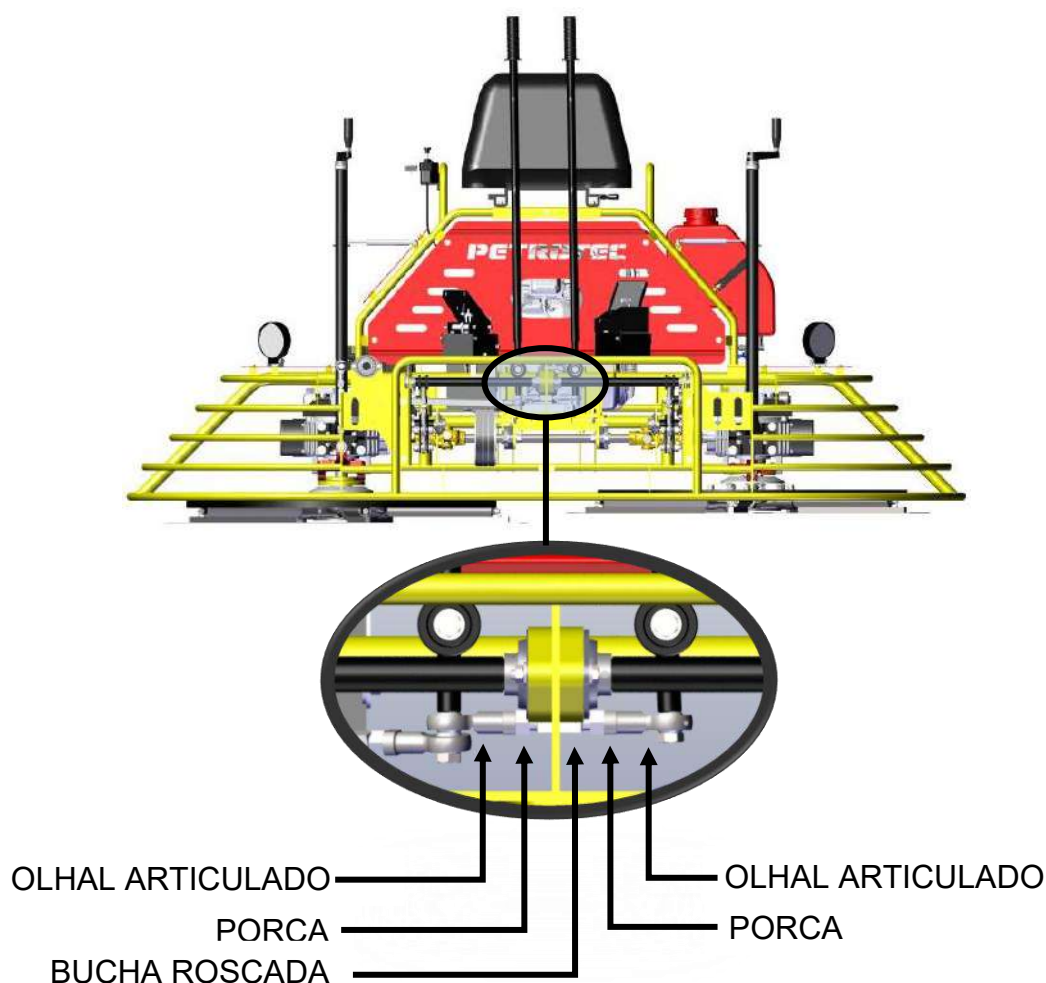


## AJUSTE DA ALAVANCA DE CONTROLE DIREITA OU ESQUERDA

As alavancas de controle devem alinhadas em superfície plana e nivelada.

Se as alavancas parecem estar fora de alinhamento, podem ser ajustadas para Esquerda ou para Direita como a seguir. Nesse alinhamento irá ser ajustada as alavancas de Comando de forma independente.

- Afrouxe as Porcas.
- Gire a Haste Anti-horária para afastar os Olhais e mover os Comandos para Dentro.
- Gire a Haste Horaria para aproximar os Olhais e mover os Comandos para Fora.
- Observe o Comando e ajuste conforme a necessidade do Nivelamento.
- Reaperte as Porcas para manter o alinhamento dos Comandos.



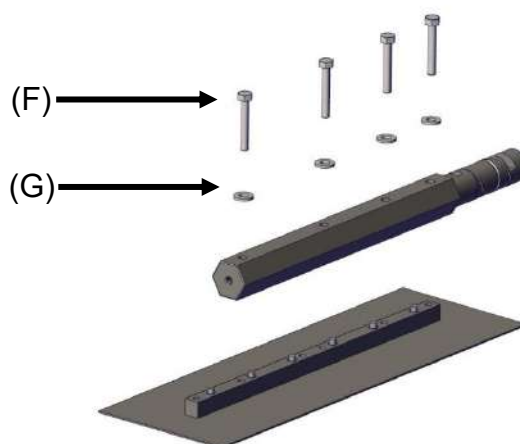
## TROCA DAS LÂMINAS

Certifique-se que o motor está desligado antes de substituir as lâminas.

Certifique-se de que a máquina está numa superfície plana; ajuste o controle de passo para que as lâminas assentem de forma plana na superfície.

Para ser efetuado a troca das lâminas deve-se observar o alinhamento, se necessário regular usando os parafusos de regulagem conforme a figura abaixo.

- Remova os parafusos (F) e as arruelas de aperto (G) de cada eixo.
- Antes de instalar as lâminas novas, limpe todo o cimento/ concreto do fundo e dos lados da ALISADORA DE PISOS DUPLA.
- Instale parafusos (F) e arruelas (G) em cada eixo da ALISADORA DE PISOS DUPLA e aperte-os.



**CUIDADO**

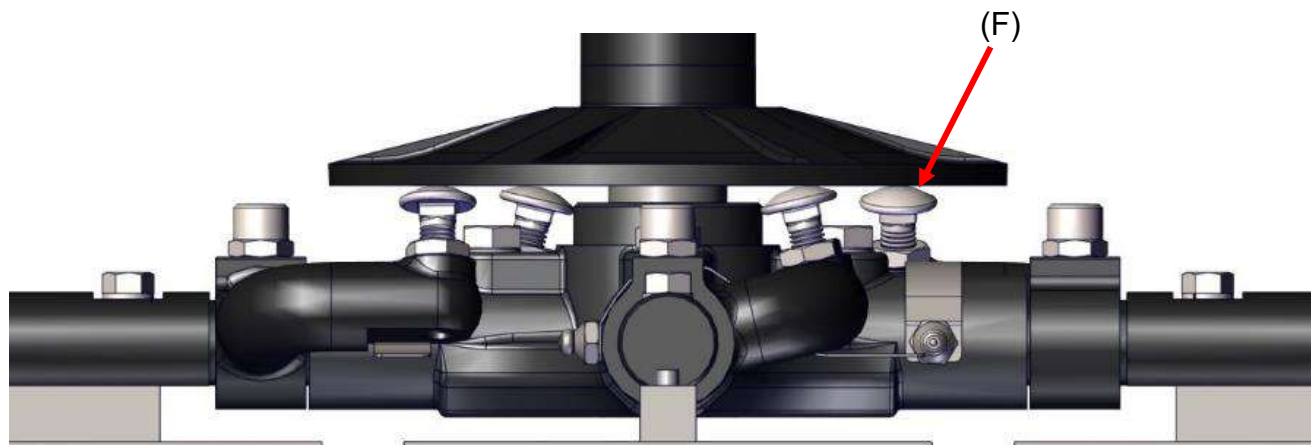
Tenha cuidado ao substituir lâminas velhas por lâminas novas. Devido à forma como as lâminas se gastam as lâminas velhas tornam-se AFIADAS. Como precaução de segurança, use luvas de proteção para trabalhos pesados durante esta operação a fim de evitar cortes nas mãos.

As Alisadoras Duplas 46" da Petrotec são equipadas com lâminas de acabamento de altíssima qualidade fabricada pela própria empresa, em aço temperado e polido de alta resistência e abrasão nos seguintes modelos:

ACABAMENTO: FN-46"

## ALINHAMENTO DAS LÂMINAS

Para ser efetuada a troca das lâminas deve-se observar o alinhamento, e se necessário regular usando o parafuso (F) conforme a figura abaixo.



## TROCA E LIMPEZA DO FILTRO DE AR

- O filtro deve estar sempre limpo e em perfeito estado para o bom funcionamento do seu produto.
- Efetue a troca sempre que estiver saturado.
- Independentemente das condições, o filtro de ar deve ser trocado a cada 100 horas de uso.
- Em Condições de muita poeira limpe diariamente e efetue a troca com 25 horas de uso.



Válvula da Tampa Posição Correta



Válvula da Tampa Posição Incorreta

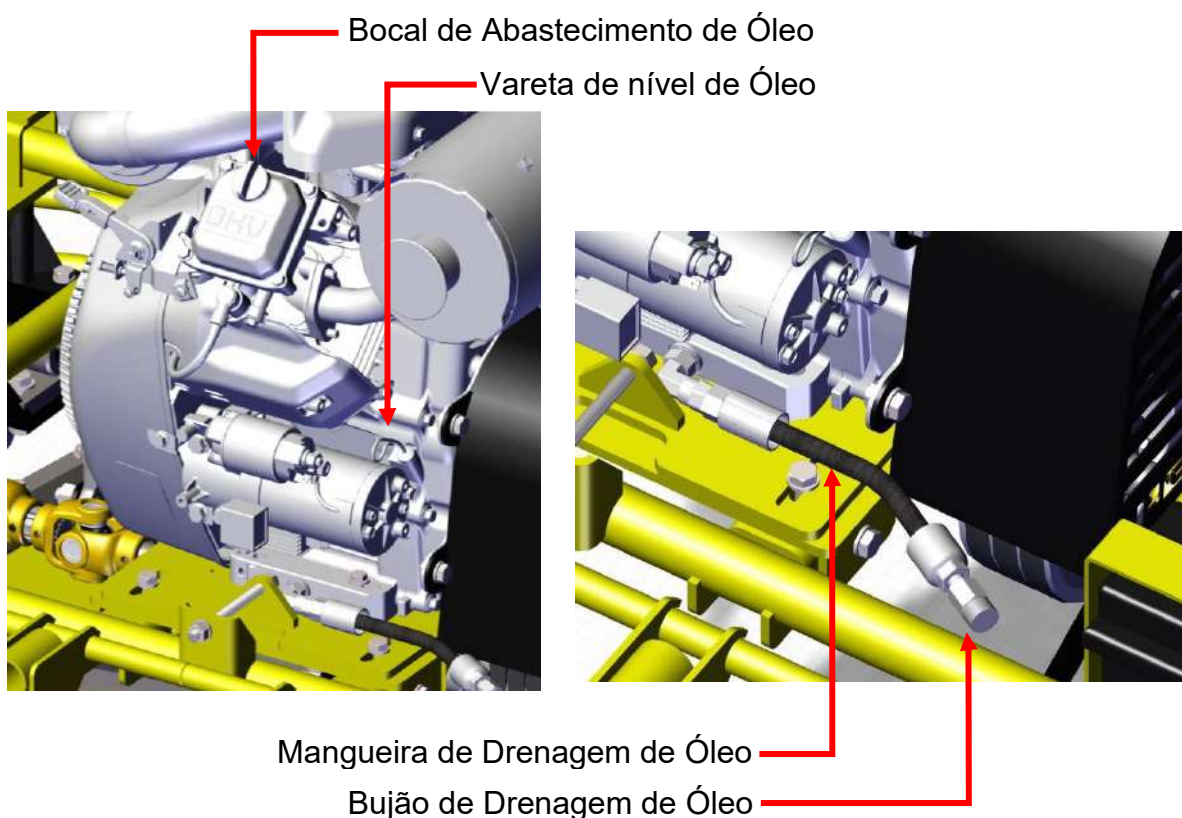
## TROCA DE ÓLEO DO MOTOR

Drene completamente o Óleo enquanto o motor estiver quente para assegurar uma drenagem rápida e completa.

- Coloque um recipiente adequado na ponta da mangueira de Drenagem de Óleo do motor, localizada na parte traseira da alisadora.
- Remova a tampa do bocal de abastecimento.
- Remova o bujão de drenagem.
- Depois de drenar completamente o Óleo reinstale o bujão e a tampa do bocal.

Nota:

- Verifique o Óleo do motor duas vezes por dia (cada 4 Horas).
- Troque o Óleo do motor após as primeiras 20 horas de trabalho e depois a cada 50 horas.
- Óleo Recomendado para Motor Buffalo 35 HP - SAE 20W50 / 2500 ml
- Óleo Recomendado para Motor Vanguard 35 HP – SAE 5W30 / 2400 ml



## MANUTENÇÃO A CADA 8 HORAS OU DIARIAMENTE

- Checar a existência de parafusos e porcas soltos ou quebrados.
- Verifique se necessário limpar o filtro de ar de com as recomendações do fabricante do motor. Se as condições de operação forem com excesso de poeira, a limpeza do filtro de ar deverá ser realizada com frequência.
- Verifique o nível de Óleo no cárter do motor e reabasteça se necessário.

## CUIDADOS NA ARMAZENAGEM DA ALISADORA DE PISOS DUPLA

Para uma armazenagem a longo prazo, esvazie o combustível do carburador, fazendo o motor trabalhar com a torneira do combustível na posição fechada. A composição química do combustível após uma armazenagem prolongada deteriora-se. Quando a alisadora necessitar de ser armazenada por um período de tempo prolongado, retire todo combustível do tanque. Limpe as Lâminas e aplique uma ligeira camada de óleo para evitar o aparecimento de ferrugem. Cobrir a alisadora e coloca-la em lugar seco para Armazenagem.

## TRANSPORTE DA ALISADORA DE PISOS

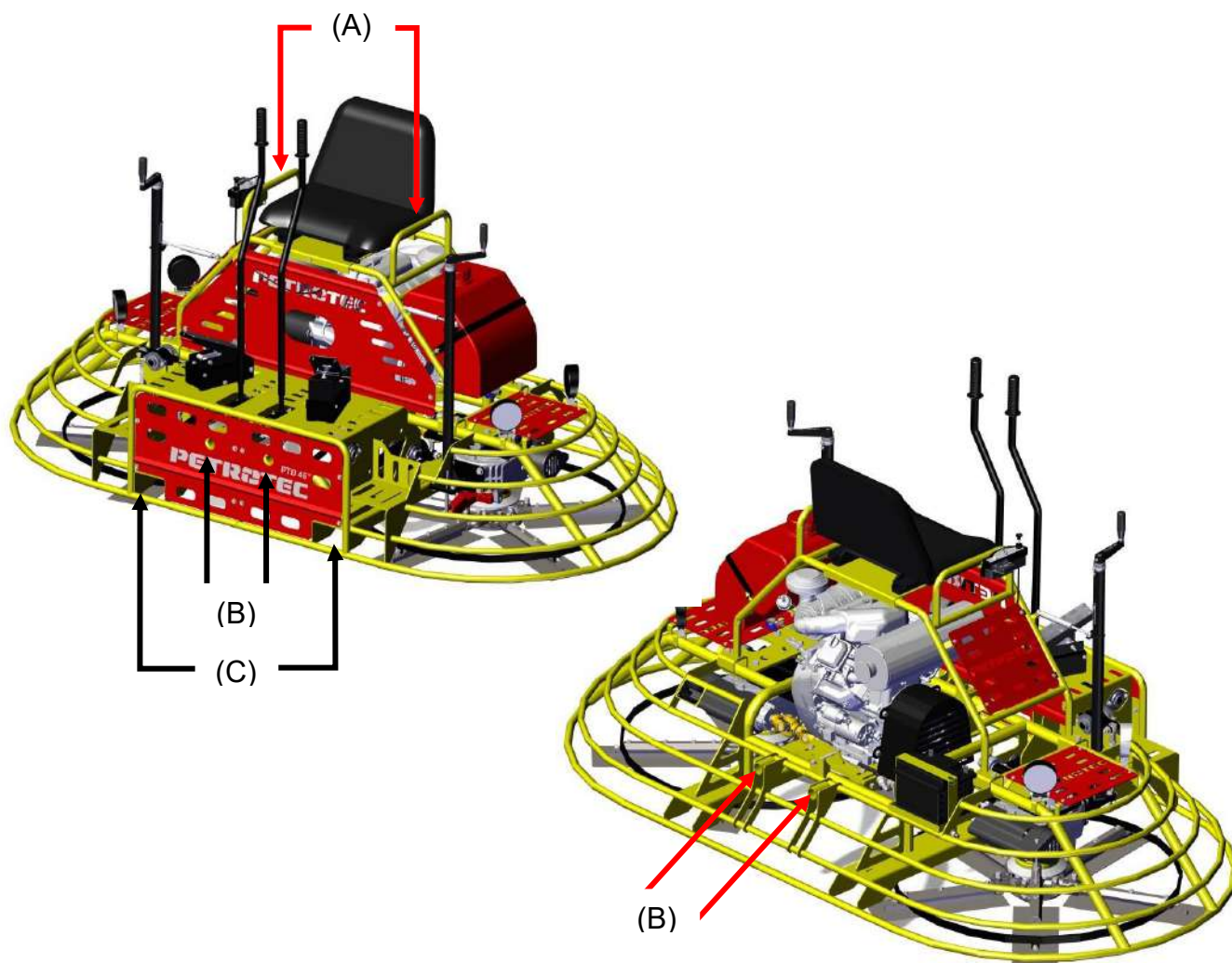
### DUPLA

A ALISADORA DE PISOS DUPLA é equipada com Dois pontos de içamento, quatro orifícios para o acoplamento dos suportes de transporte e Dois encaixes para Empilhadeira.

- Transporte com Cintas de Elevação (A)
- Transporte com Suporte de Rodas (B)
- Transporte com Empilhadeiras (C)

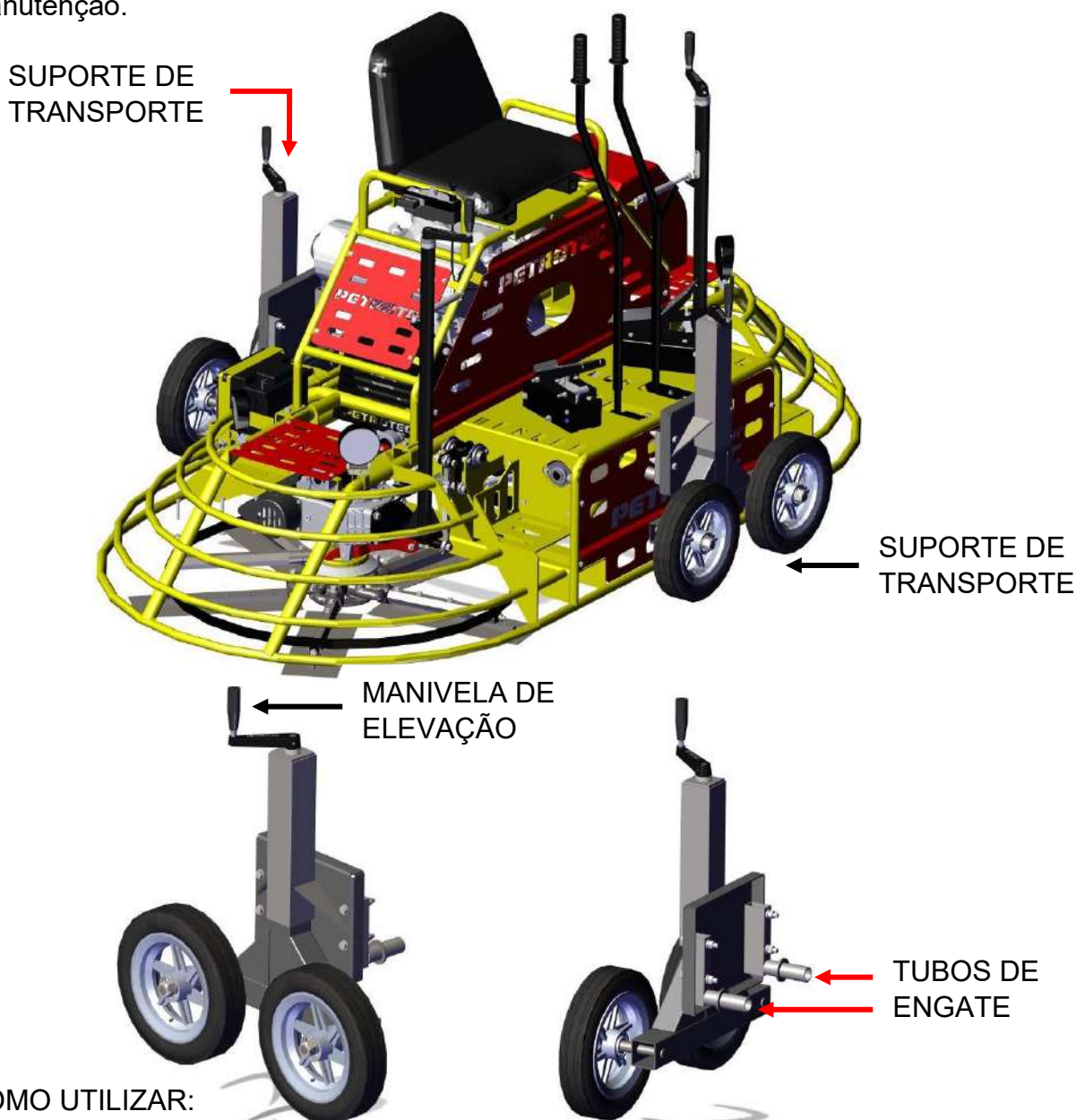
#### OBSERVAÇÃO:

Assegure que o Dispositivo que será usado para o içamento tenha capacidade de Carga Superior ao peso da Máquina (570 Kg)



## SUORTE DE TRANSPORTE

Rodas de transporte são disponíveis para movimentar a ALISADORA DE PISOS DUPLA manualmente em espaços pequenos e para ajudar na manutenção.



### COMO UTILIZAR:

- Inspeção as rodas para ver danos ou mal funcionamento.
- Coloque a Alisadora Dupla em uma superfície nivelada e firme.
- Com as Rodas de Transporte, insira os tubos de engate nos orifícios indicados na página 22.
- Certifique-se que os Tubos estão bem encaixados.
- Gire a manivela dos dois Suportes juntamente no sentido horário para elevar a máquina nivelada e evitar qualquer dano ou acidente.
- Para retirar os Suportes gire juntamente as duas manivelas no sentido anti-horário até que a máquina se apoie totalmente no chão e retire os Suportes.

# ASSISTÊNCIA TÉCNICA

## CHECKLIST

PROBLEMA	CAUSA	SOLUÇÃO
Motor não arranca	<ol style="list-style-type: none"> <li>1. O Interruptor de Segurança do Pedal está pressionado.</li> <li>2. O Sensor de falta de Óleo está ativado (Motor Buffalo).</li> <li>3. Problema no Motor.</li> </ol>	<ol style="list-style-type: none"> <li>1. Aperte o pedal esquerdo para ligar o interruptor. Verifique danos ao mesmo.</li> <li>2. Adicione Óleo ao Motor.</li> <li>3. Consulte o Manual de Serviço do fabricante do motor.</li> </ol>
Máquina trepida excessivamente, fora de balanço	<ol style="list-style-type: none"> <li>1. O operador está forçando a Direção.</li> <li>2. Os braços da Alisadora estão entortados.</li> <li>3. As Lâminas estão dobrada ou desgastadas em desiguais.</li> <li>4. Eixo de Transmissão está danificado devido a alguma queda da máquina.</li> </ol>	<ol style="list-style-type: none"> <li>1. O movimento de cada Transmissão é controlado por limitadores para prover a relação correta entre o movimento correta da máquina. Pressão excessivas nas alavancas não vai melhorar o tempo de respostas e pode danificar os controles de direção, causando trepidação na máquina.</li> <li>2. Troque os Braços.</li> <li>3. Troque as Lâminas.</li> <li>4. Troque o Eixo de Transmissão</li> </ol>
Direção ruim, muita folga no movimento das alavancas de controle	<ol style="list-style-type: none"> <li>1. Buchas gastas devido à falta de lubrificação.</li> <li>2. Alavanca de controle desalinhada.</li> <li>3. Alavanca de controle danificada, dobrada. Isto pode ser resultado de levantar a máquina de forma incorreta.</li> </ol>	<ol style="list-style-type: none"> <li>1. Troque as buchas e lubrifique no mínimo a cada 20 horas.</li> <li>2. Ajuste a Alavanca conforme página (15, 16 e 17)</li> <li>3. Troque a alavanca. E utilize as rodas de transporte para levantar a máquina e dar manutenção.</li> </ol>
Máquina não move	<ol style="list-style-type: none"> <li>1. As correias de transmissão estão soltas.</li> <li>2. Vácuo entre a superfície inferior das lâminas e a do concreto.</li> <li>3. Chavetas danificada numa das polias de transmissão ou no eixo principal.</li> </ol>	<ol style="list-style-type: none"> <li>1. Estique as correias conforme a página 13.</li> <li>2. Mude o Ângulo das lâminas para quebrar o vácuo.</li> <li>3. Troque a Chaveta Danificada.</li> </ol>

PROBLEMA	CAUSA	SOLUÇÃO
Máquina não responde corretamente ao movimento das alavancas de controle	1. Sistema de controle danificado.	1. Verifique todo o Sistema de Controle
Alisadora Barulhenta	1. As Lâminas estão fora de alinhamento e estão entrando em contato durante a rotação. 2. Chaveta Danificadas	1. Troque as Lâminas danificadas. Alinhe as Lâminas para que um conjunto represente um (+) e o outro um (x) quando visto de cima. 2. Verifique todas as Chavetas do sistema de Transmissão

## ASSISTÊNCIA TÉCNICA – MANUTENÇÃO

A PETROTEC projetou a ALISADORA DE PISOS DUPLA para proporcionar muitos anos de serviços sem qualquer problema. Entretanto, é importante que a manutenção regular simples descrita deste manual seja realizada.

Recomenda-se que as principais manutenções da ALISADORA DE PISOS DUPLA deverão ser executadas na PETROTEC. Utilize sempre peças genuínas para substituição, a utilização de peças não genuínas pode invalidar a sua garantia. Antes de qualquer serviço de manutenção da ALISADORA DE PISOS DUPLA desligue o motor. Coloque sempre a ALISADORA DE PISOS DUPLA ao nível do solo para garantir a leitura correta dos níveis de fluidos.

## ASSISTÊNCIA TÉCNICA - MOTOR

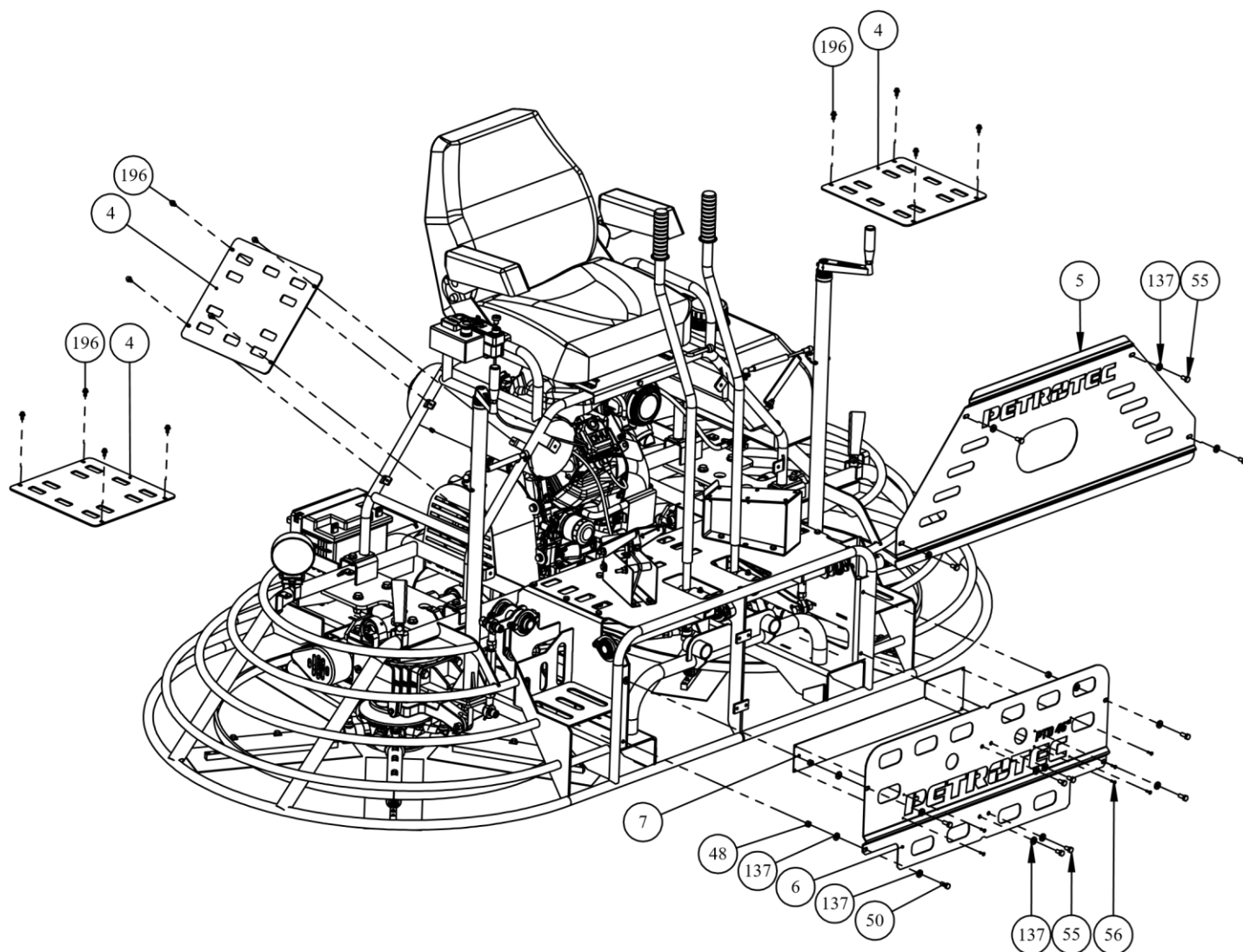
Proceda assistência do motor de acordo com as especificações do fabricante do mesmo, consulte o manual de operação e manutenção do motor.

## PEÇAS DE REPOSIÇÃO

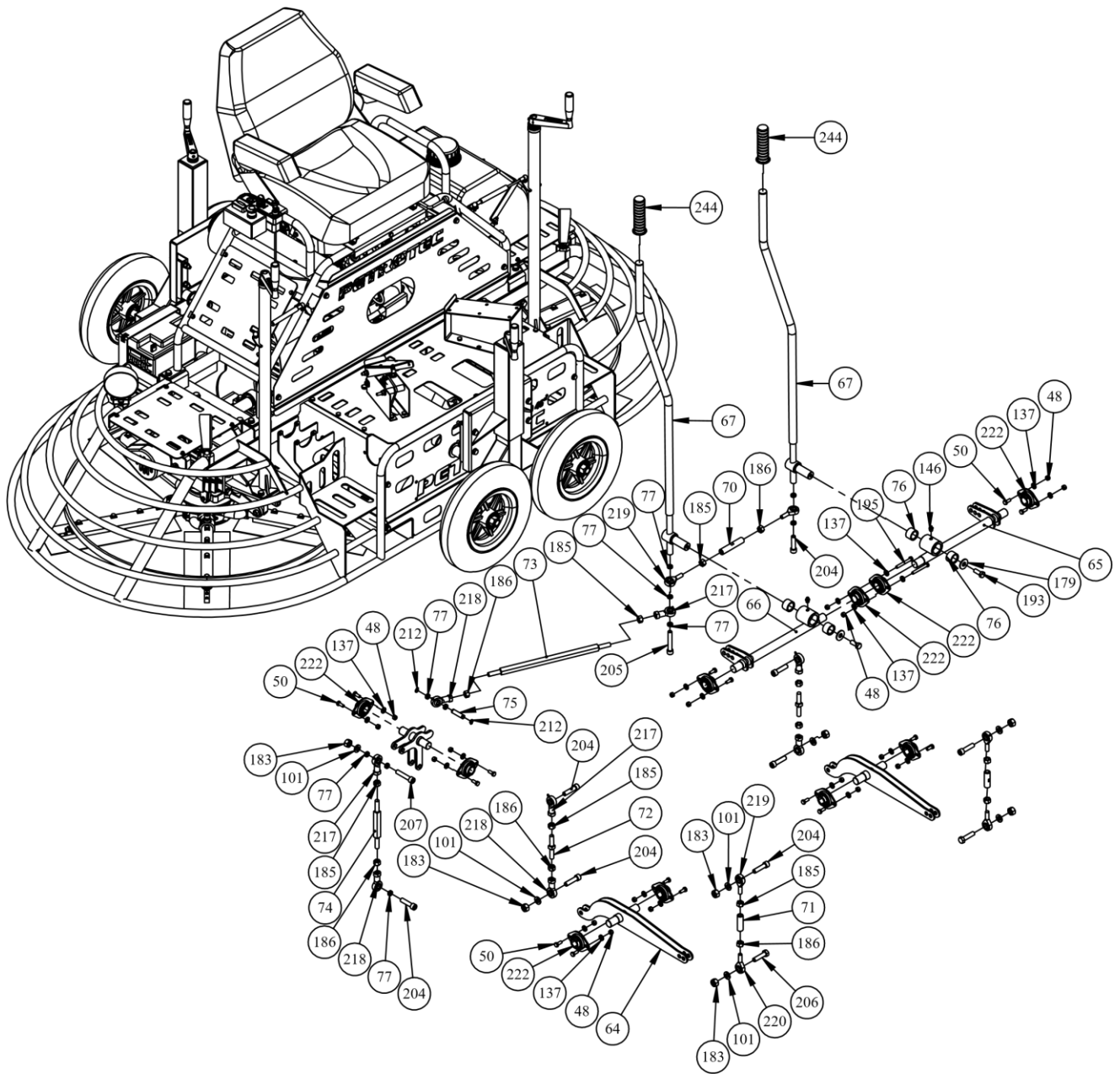
Quando encomendar peças de reposição, certifique-se que possui as seguintes informações:

1. Tipo da ALISADORA DE PISOS DUPLA e modelo.
2. Número do item das peças a Serem Substituídas.
3. Endereço completo onde as peças deverão ser entregues.

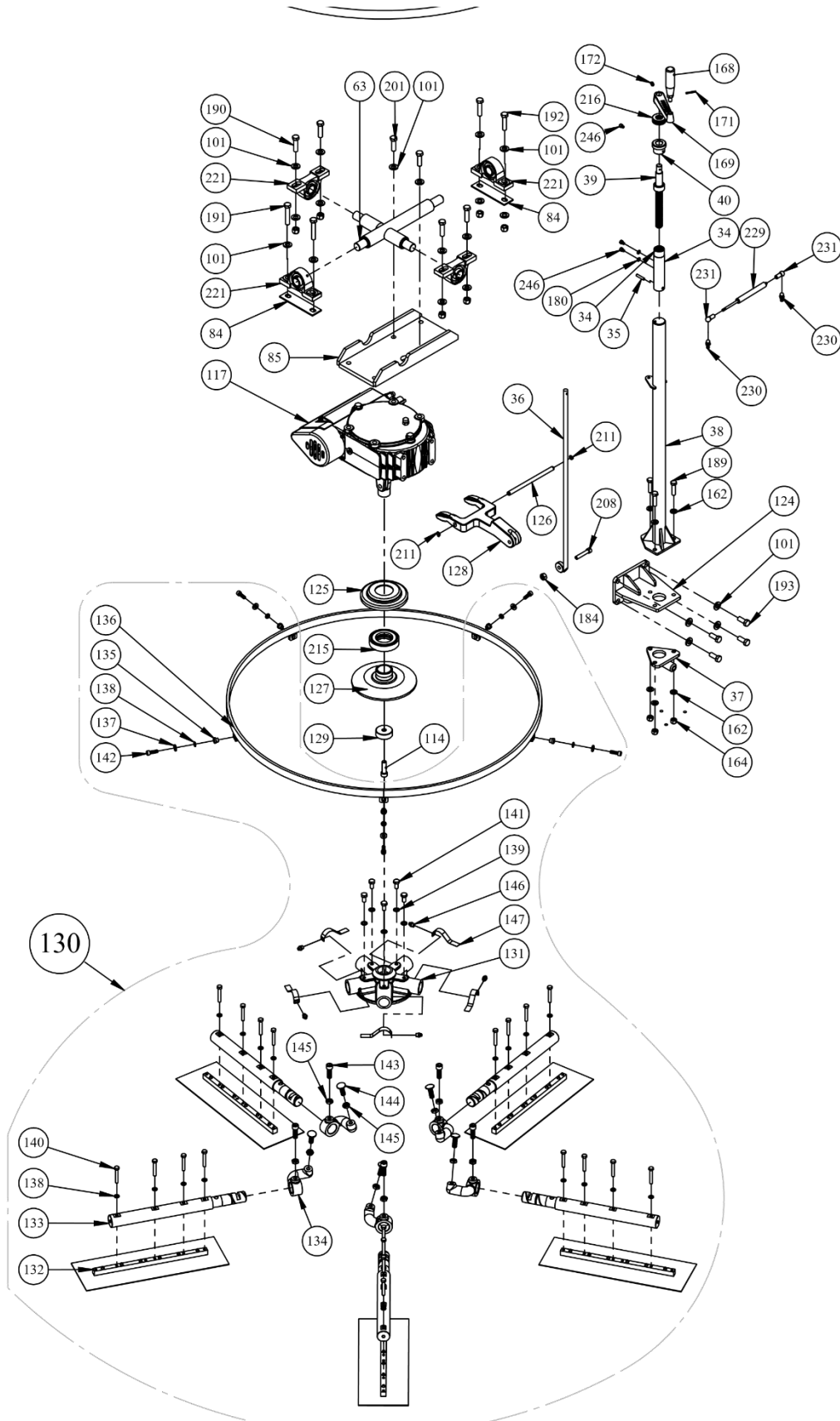
## PEÇAS DE REPOSIÇÃO - PROTEÇÕES



## PEÇAS DE REPOSIÇÃO - COMANDO

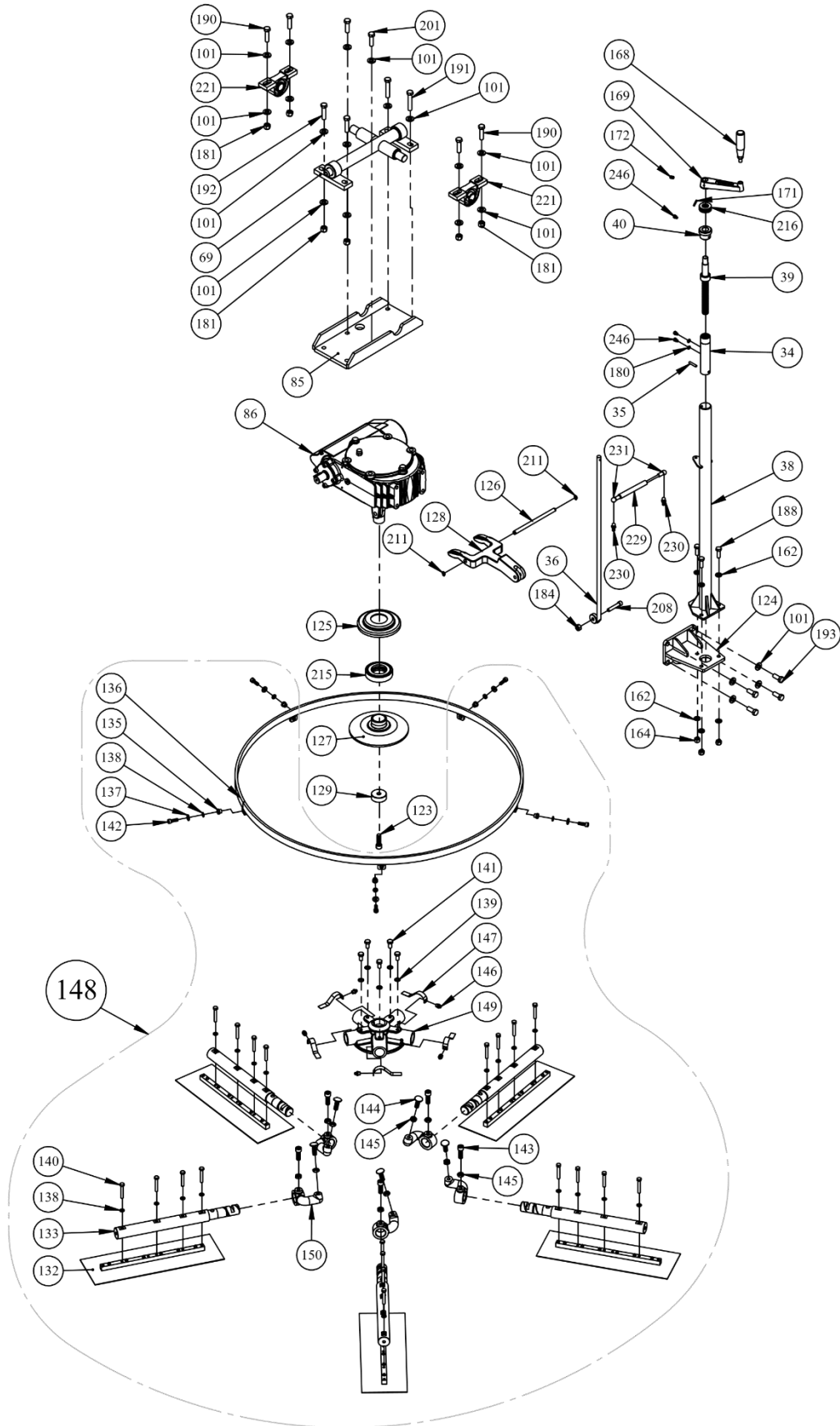


## PEÇAS DE REPOSIÇÃO – ACIONAMENTO | MANIPULO LADO DO REDUTOR ESQUERDO

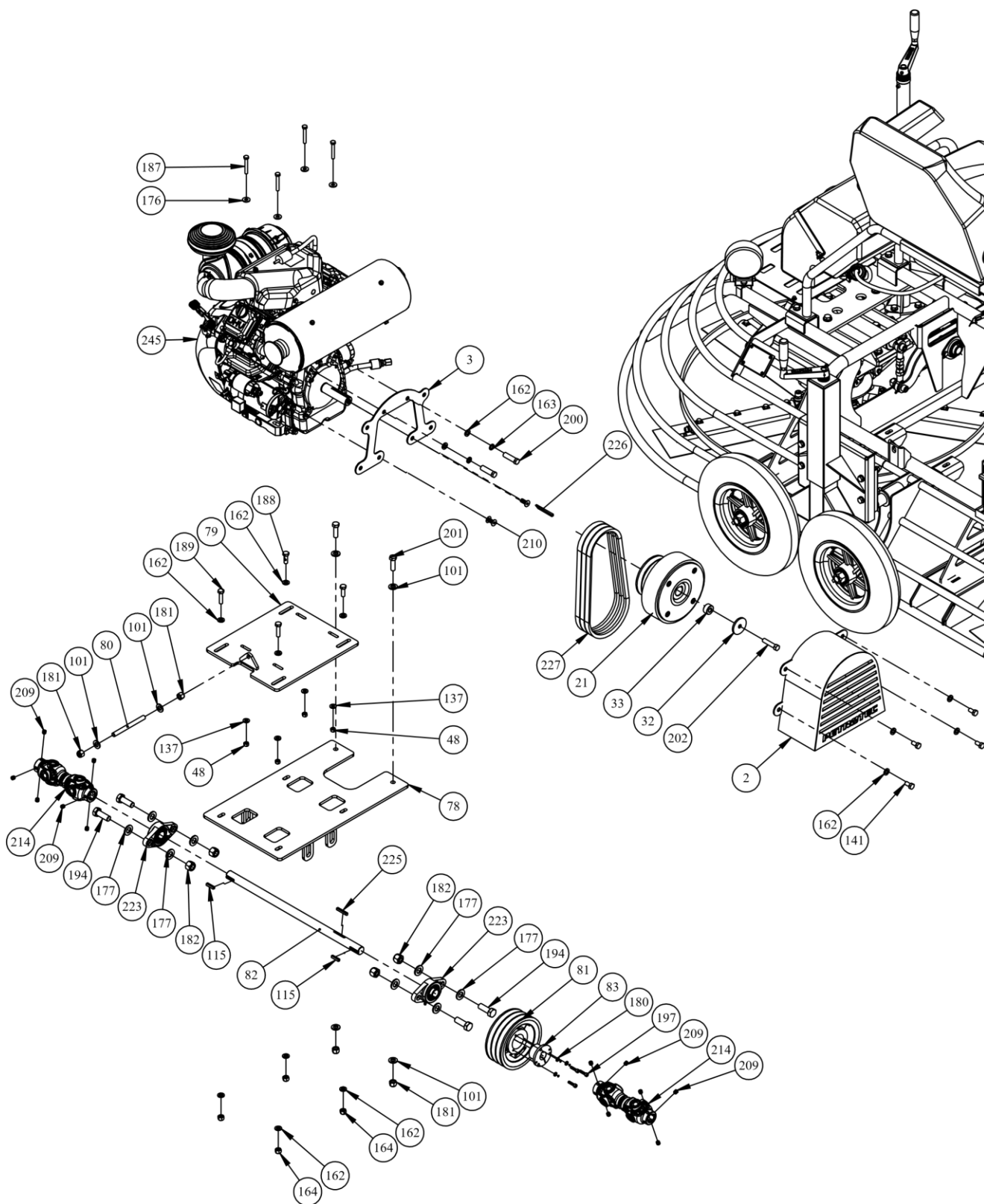


## PEÇAS DE REPOSIÇÃO – ACIONAMENTO | MANIPULO

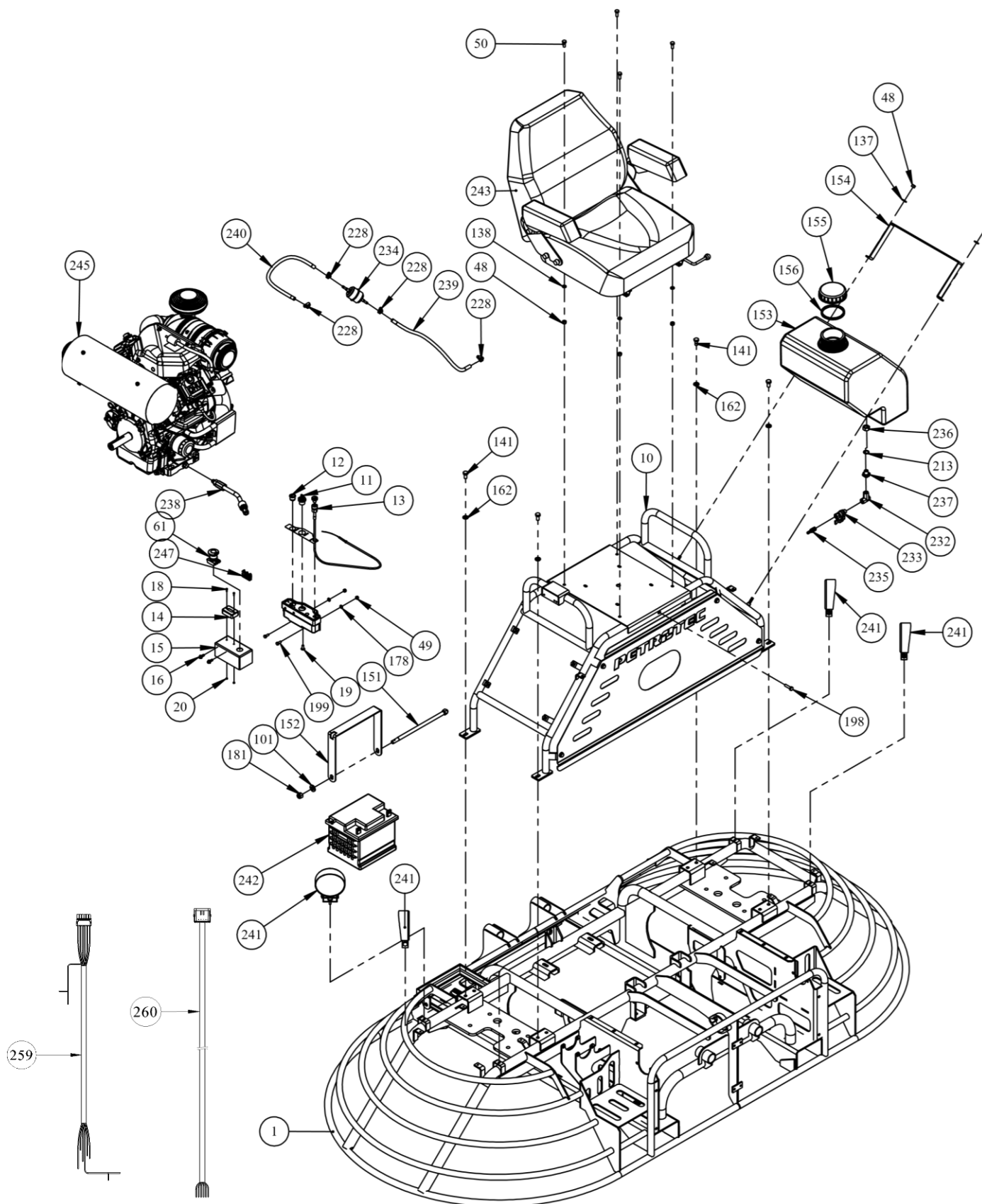
### LADO DO REDUTOR DIREITO



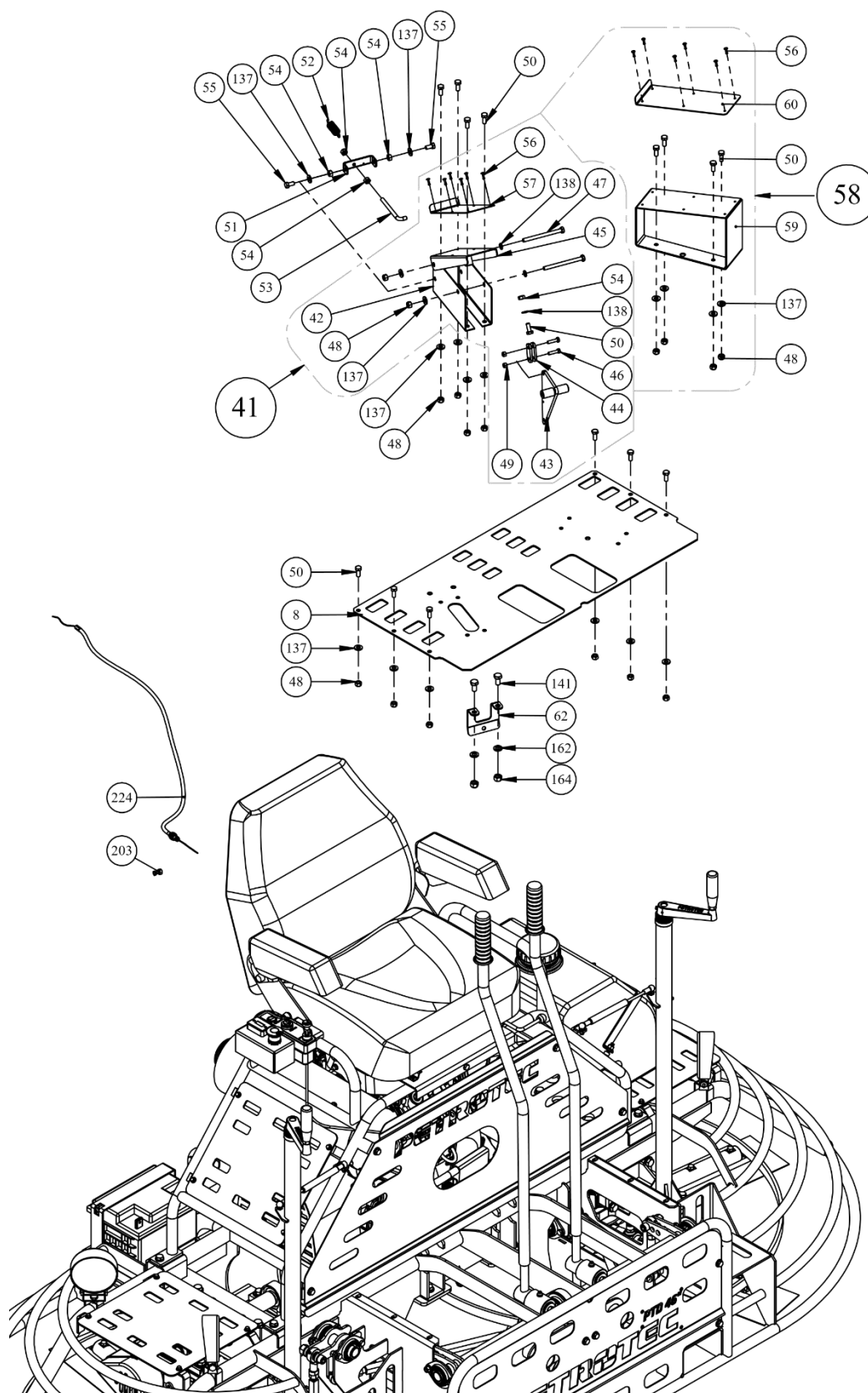
## PEÇAS DE REPOSIÇÃO - TRANSMISSÃO



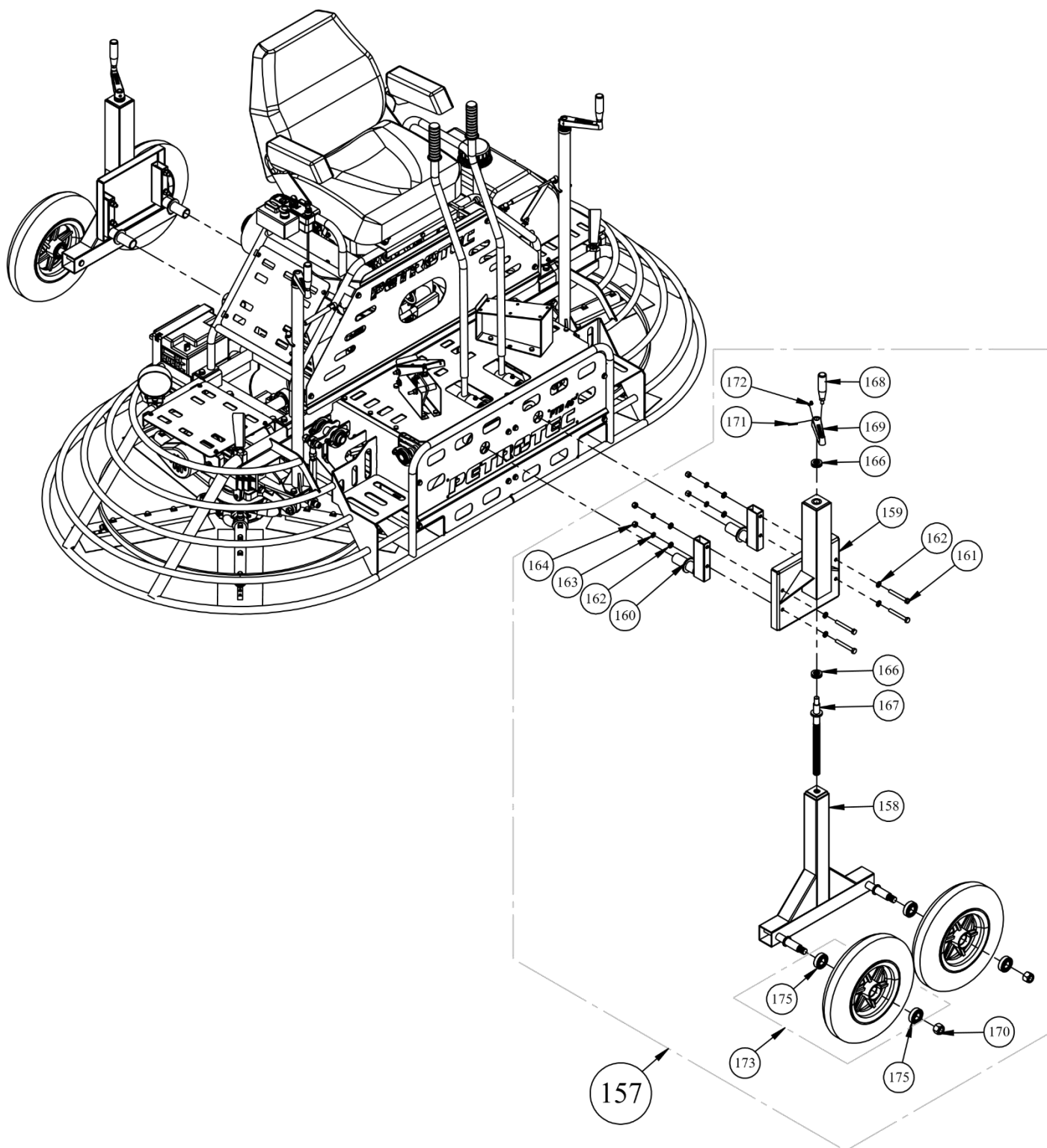
## PEÇAS DE REPOSIÇÃO – PAINEL | TANQUE



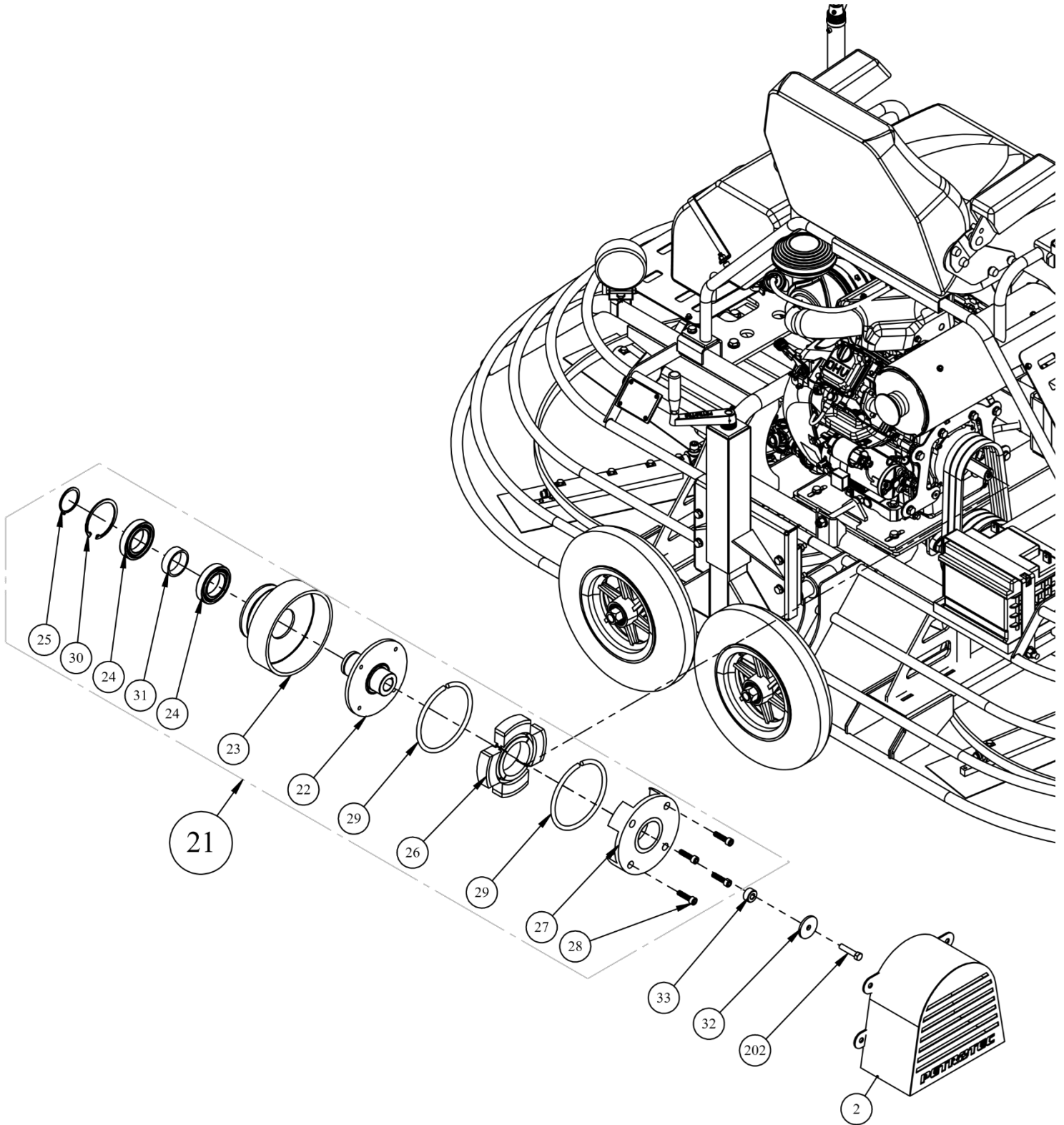
## PEÇAS DE REPOSIÇÃO – PEDAL AFOGADOR | ACELERADOR



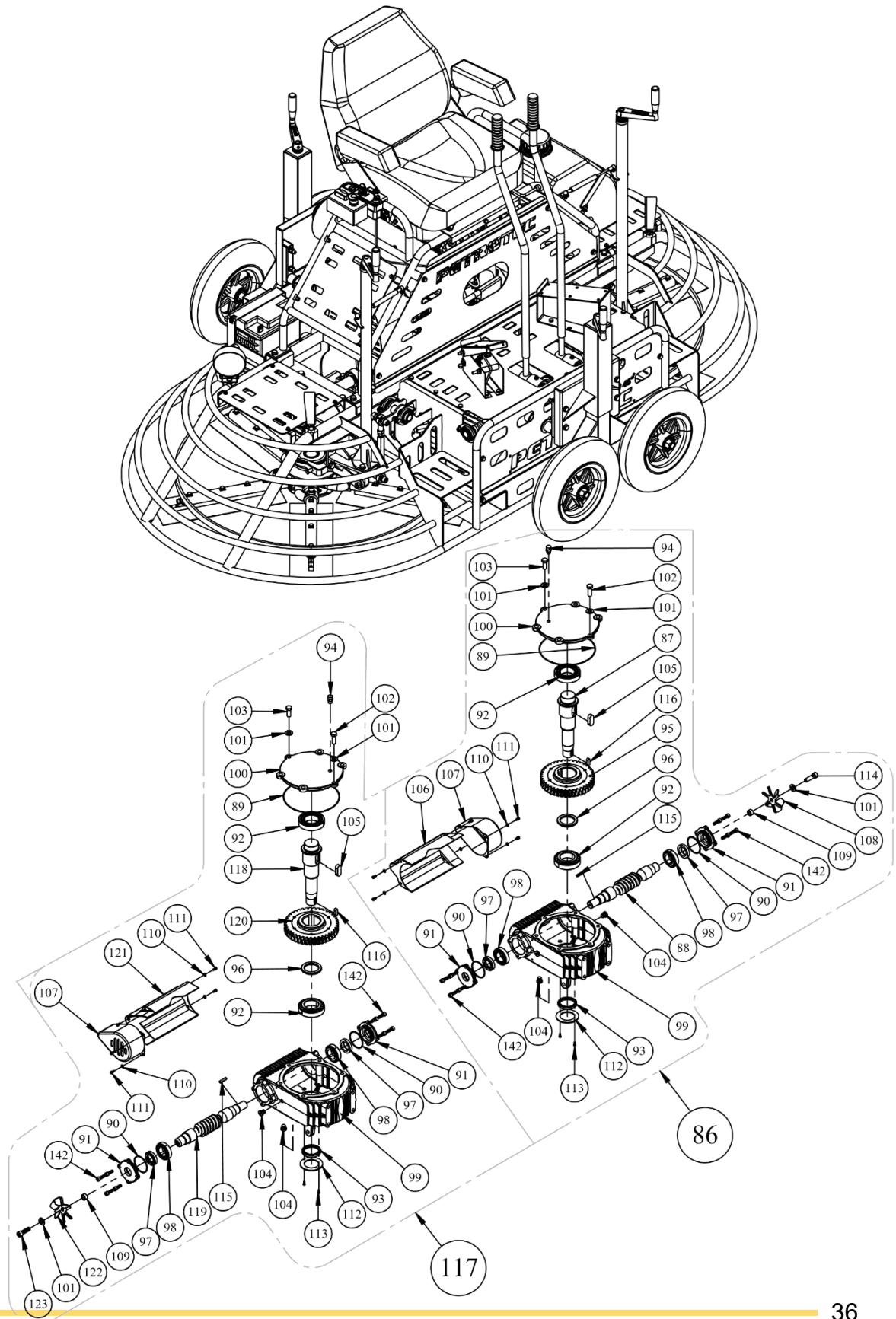
## PEÇAS DE REPOSIÇÃO – CARRO DE TRANSPORTE



## PEÇAS DE REPOSIÇÃO - EMBREAGEM



## PEÇAS DE REPOSIÇÃO - REDUTORES



LISTA DE PEÇAS – MOTOR BUFFALO 35HP				
Item	Quant.	Descrição	Cód. Desenho	Cód. Sistema
1	1	CHASSI ESTRUTURAL	PTD.46.001.00	9586
2	1	TAMPA PROTEÇÃO EMBREAGEM AD.46"		3421
3	1	FIXAÇÃO DA TAMPA DA EMBREAGEM	AD.46.257.00	2404
4	3	TAMPA LATERAL BASE DO ASSENTO PTD.46"	PTD.46.020.01	10073
5	1	PROTEÇÃO DO MOTOR PTD.46"		10088
6	1	TAMPA FRONTAL	PTD.46.257.01	10081
7	1	FECHAMENTO DA TAMPA FRONTAL - PTD.46"	PTD.46.257.03	12837
8	1	CHAPA PISO	PTD.46.257.02	10076
9	1	PLACA DE IDENTIFICACAO PTD-46 35HP	Placa de	13224
10	1	BASE DO ASSENTO PTD.46" - PAINEL BUFFALO	PTD.46.318.00	11028
11	1	INTERRUPTOR DE IGNICAO AD.36/46 MOTOR GX-630		5356
12	1	INTERRUPTOR DA LANTERNA - PAINEL BUFFALO KCD1 6A - 250V -		11036
13	1	CABO DO AFOGADOR BUFFALO PTD.46"		11030
14	1	HORIMETRO DIGITAL AD.36/46		2465
15	1	SUPORTE DO HORIMETRO - PAINEL ELETRICO BUFFALO - PTD.46"	PTD.46.298.01	11027
16	2	PARAF. SEXT. FLANGE M6 x 16 RT 8.8	--	2739
17	1	ADESIVO - PAINEL BUFFALO - PTD.46"	PTD.46.298.02	11298
18	2	PARAF. ALLEN M3 x 10 RT 12.9	COD. DESENHO	9980
19	1	PARAF. CABEÇA DE LENTILHA EM CRUZ - M6 x 16 RT	--	12417
20	2	PORCA SEXT. M3	--	11698
21	1	EMBREAGEM 3 CANAIS AD.46"	AD.46.260.00	9711
22	1	EIXO CENTRAL EMBREAGEM 46" MODELO NOVO - USINADO	AD.46.260.12	9343
23	1	CAMPANA DA EMBREAGEM 3 CANAIS USINADA PTD.46"	AD.46.260.01	9909
24	2	ROLAMENTO 6011 2RS1	--	15309
25	1	ANEL ELASTICO PARA EIXO DIN 471 - 55 x 2	--	1082
26	4	PATIM EMBREAGEM AD.46" MODELO NOVO - COM LONA	AD.46.260.09	9340
27	1	ACIONADOR DO PATIM USINADO COM BUCHA	AD.46.260.06	9893
28	4	PARAFUSO ALLEN M10 X 40 12.9	--	5908
29	2	MOLA TRAÇÃO DE PATIM	AD.46.033.13	2586
30	1	ANEL ELASTICO P/ FURO Ø90	--	1092
31	1	DISTANCIADOR DA EMBREAGEM ALISADORA DUPLA 46"		2251
32	1	ARRUELA DE ENCOSTO - EMBREAGEM	PTD.46.297.00	11865
33	1	BUCHA INTERNA DA EMBREAGEM PTD.46 - BUFFALO - ZINCADA	PTD.46.333.08	11314
34	2	BUCHA ROSCADA	AD.36.148.00	1571
35	2	PINO TRAVA BUCHA	AS.36.146.00	2893
36	2	HASTE DE INCLINAÇÃO DAS LAMINAS ALISADORA DUPLA 46"	PTD.46.150.00	9851
37	1	INTERLIGAÇÃO DO MANIPULO	PTD.46.136.00	9657
38	2	MANÍPULO - PTD. 46"	PTD.46.149.00	9853
39	2	EIXO ROSCADO	AD.36.147.00	2320
40	2	BUCHA APOIO E ACABAMENTO	AD.36.145.00	1494
41	1	ACELERADOR MONTADO - PTD.46"	PTD.46.205.00	11669
42	1	BASE DO PEDAL ACELERADOR - ADAPTAÇÃO MOTOR 35 HP	AD.36.319.01	10416
43	1	SUPORTE ARTICULAÇÃO DO ACELERADOR	AD.36.205.08	3206
44	2	ARTICULAÇÃO DO ACELERADOR	AD.36.205.09	1198
45	1	PEDAL DO ACELERADOR	AD.36.205.05	2817
46	2	PARAF. SEXT. M6 x 1.0 x 25 RT 8.8	--	2795
47	2	PARAF. SEXT. M8 x 1.25 x 100 RP 5.8	--	2796
48	48	PORCA PARLOCK M8	--	2964
49	4	PORCA PARLOCK M6	--	2963
50	39	PARAF. SEXT. M8 x 20 RT 8.8 ZINCADO	--	2798
51	1	CHAPA DA MOLA - PEDESTAL DO ACELERADOR	PTD.46.258.03	10077
52	1	MOLA DE TRAÇÃO DO ESTICADOR - PTD.46"	PTD.46.090.00	11706
53	1	LIMITADOR DO ACELERADOR - PTD.46	PTD.46.258.06	12771
54	5	PORCA SEXT. M8	--	2950
55	10	PARAF. SEXT. M8 x 1.25 x 16 RT 8.8	--	2797

LISTA DE PEÇAS – MOTOR BUFFALO 35HP				
Item	Quant.	Descrição	Cód. Desenho	Cód. Sistema
56	22	REBITE POP 1/8" X 1/2"	--	3024
57	1	CHAPA DE ALUMINIO DO ACELERADOR	AD.36.205.10	1812
58	1	CONJUNTO PEDAL DE APOIO PTD.46 - P/ MOTOR 35 HP		16298
59	1	PEDAL DE APOIO - MOTOR 35 HP	PTD.46.207.00	16294
60	1	CHAPA DE ALUMINIO DO AFOGADOR - PTD.46	PTD.46.208.01	17434
61	1	BOTÃO DE SOCO	--	1479
62	1	SUPORTE DO ACELERADOR - PTD.46"	PTD.46.258.05	10736
63	1	ARTICULAÇÃO REDUTOR	PTD.46.131.00	9646
64	2	ARTICULAÇÃO PRINCIPAL	PTD.46.115.00	9649
65	1	INTERLIGAÇÃO INTERMEDIARIA - LADO ESQUERDO	PTD.46.103.00	9644
66	1	INTERLIGAÇÃO INTERMEDIARIA - LADO DIREITO	PTD.46.102.00	9635
67	2	SUPORTE DE INTERLIGAÇÃO	PTD.46.101.00	9641
68	1	ARTICULAÇÃO LATERAL	PTD.46.134.00	9653
69	1	ARTICULAÇÃO REDUTOR COM MANCAL FIXO	PTD.46.294.00	10374
70	1	BUCHA ROSCADA DA ARTICULAÇÃO - PTD.36"	PTD.46.010.00	12020
71	2	BUCHA ROSCADA DA ARTICULAÇÃO   REDUTOR - PTD.46"	PTD.46.009.00	12259
72	2	HASTE ARTICULAÇÃO LATERAL 03	PTD.46.246.00	9694
73	1	HASTE ARTICULAÇÃO LATERAL 02	PTD.46.135.00	9693
74	1	HASTE ARTICULAÇÃO LATERAL 01	PTD.46.014.00	9689
75	1	PINO RANHURADO - TRAVA LATERAL - PTD.46"	PTD.46.134.03	12034
76	4	BUCHA DE ARTICULAÇÃO INTERMEDIARIA	PTD.46.102.05	9640
77	10	BUCHA ESPAÇADORA 03 - INTERLIGAÇÃO INTERMEDIARIA PTD.36"	PTD.36.102.04	11972
78	1	BASE FIXA DO MOTOR	PTD.46.256.00	9633
79	1	BASE MOVEL DO MOTOR	PTD.46.012.00	9739
80	1	ESTICADOR DO MOTOR	PTD.46.012.03	9968
81	1	POLIA DE TRANSMISSÃO - USINADA - PTD.46"	PTD.46.252.00	11084
82	1	EIXO DA TRANSMISSÃO PTD.46"	PTD.46.098.00	9714
83	1	BUCHA FIXAÇÃO POLIA EIXO TRANSMISSÃO PTD.46"	PTD.46.251.00	9671
84	2	CALÇO DO MANCAL	PTD.46.013.00	10085
85	2	SUPORTE ARTICULAÇÃO REDUTOR	PTD.46.132.00	9652
86	1	REDUTOR DIREITO PTD.46"	PTD.46.005.00	9519
87	1	EIXO DA COROA DO REDUTOR DIREITO PTD.46"	PTD.46.005.07	9509
88	1	EIXO ROSCA SEM FIM DIREITA PTD.46"	PTD.46.005.06	10072
89	2	ANEL O'RING Ø183,82 x Ø2,62 (Cód. Parker 2-168)	Anel O'Ring 2168	9758
90	4	ANEL O'RING Ø56,82 x Ø2,62 (Cód. Parker 2-140)	Anel O'Ring 2140	9757
91	4	TAMPA EIXO SEM FIM DO REDUTOR PTD.46" - USINADO	PTD.46.004.11	9512
92	4	ROLAMENTO 32210 - 2º LINHA		6618
93	2	RETENTOR BRG Ø50 X Ø65 X 8 FPM VITON		9786
94	2	RESPIRO REDUTOR - MODELO REBRALTO	RR.81.160.00	9472
95	1	CUBO E COROA DIREITA PTD.46"	PTD.46.005.05	9502
96	2	ANEL DE ENCOSTO ROLAMENTO DO REDUTOR PTD.46"	PTD.46.004.12	9513
97	4	RETENTOR 31 x 50 x 8mm BRG VITON - Nº ARCA 6946		10144
98	4	ROLAMENTO CONICO 32007 X - 1º LINHA		9771
99	2	CARCACA REDUTOR PTD.46" - USINAGEM	PTD.46.004.07	9506
100	2	TAMPA EIXO DA COROA DO REDUTOR PTD.46" - USINADO	PTD.46.004.08	9507
101	62	ARRUELA LISA M12	--	1187
102	2	PARAF. SEXT. M12 x 1.75 x 35 RT 8.8 - ZINCADO	--	2767
103	2	PARAF. SEXT. M12 x 1.75 x 30 RT 10.9	--	2765
104	6	BUJAO DE PRESSAO CONI SEXTAVADO INTERNO - Ø1/4" 18F-NPT		1587
105	2	CHAVETA - 18 x 11 x 43	PTD.46.004.17	9768
106	1	CARENAGEM DO REDUTOR - DIREITA	PTD.46.004.18	9881
107	2	CARENAGEM DA VENTONHA	PTD.46.004.19	9882
108	1	HÉLICE DIREITA - REDUTOR PTD.46	PTD.46.004.25	14339
109	2	BUCHA ESPAÇADORA DA HELICE	PTD.46.004.22	9977
110	12	ARRUELA LISA M5	--	1193

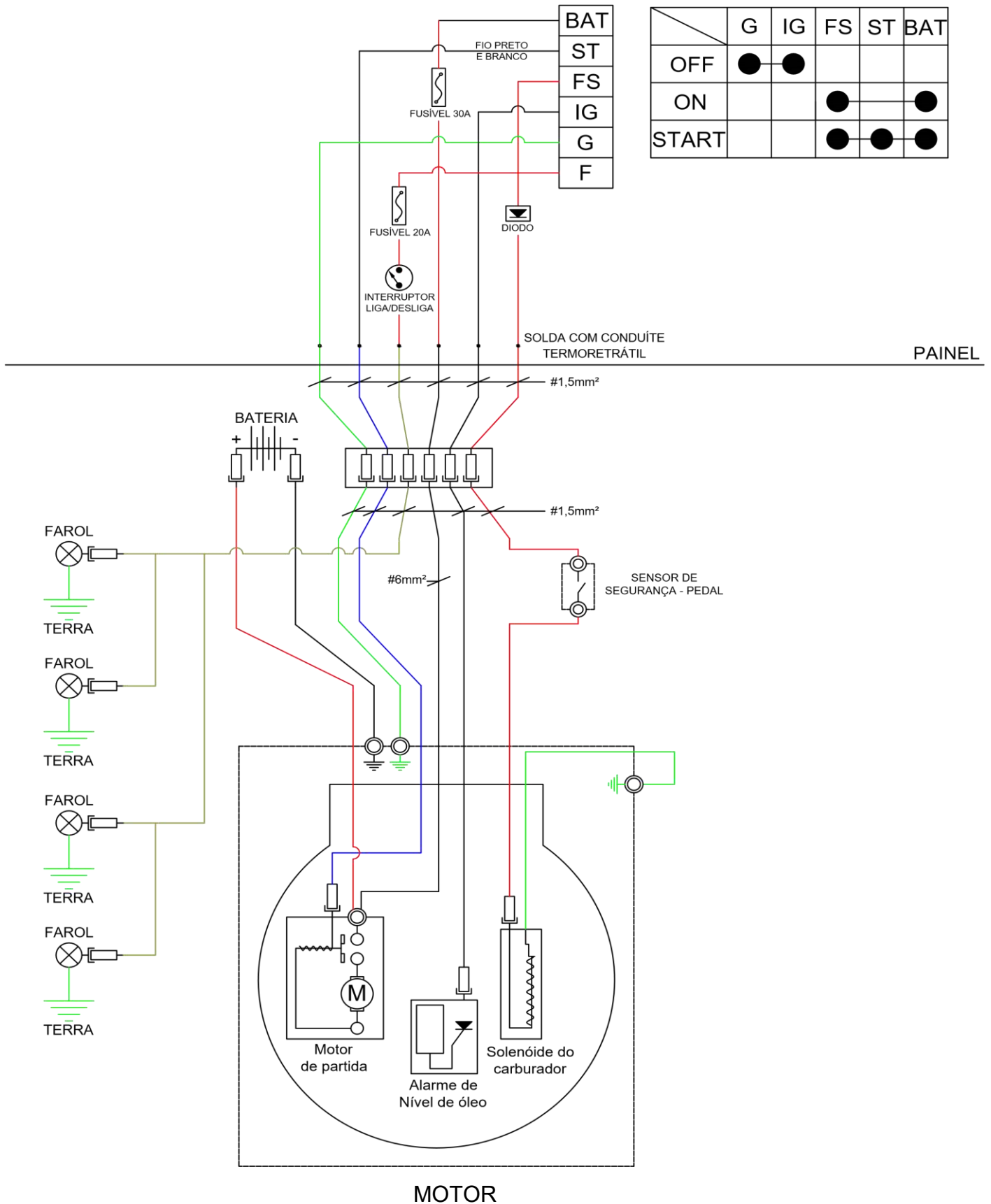
LISTA DE PEÇAS – MOTOR BUFFALO 35HP				
Item	Quant.	Descrição	Cód. Desenho	Cód. Sistema
111	12	PARAF. ALLEN M5 x 10 RT 12.9	--	2680
112	2	TAMPA DO RETENTOR	PTD.46.004.23	10458
113	4	PARAFUSO ALLEN M4 X 10 RT 12.9	COD. DESENHO	2679
114	2	PARAFUSO DE FIXACAO CRUZETA ESQUERDA AD.36	AD.36.276.00	2711
115	4	CHAVETA TIPO-B 1-4" x 1-4" x 30	CH.TB. 1-4" x 1-4"	2068
116	2	CHAVETA TIPO-A 10 x 8 x 28	CH.TA. 10 x 8 x	2071
117	1	REDUTOR ESQUERDO PTD.46"	PTD.46.004.00	9520
118	1	EIXO DA COROA DO REDUTOR ESQUERDO PTD.46"	PTD.46.004.13	9518
119	1	EIXO ROSCA SEM FIM ESQUERDA PTD.46"	PTD.46.004.06	10071
120	1	CUBO E COROA ESQUERDA PTD.46"	PTD.46.004.05	9500
121	1	CARENAGEM DO REDUTOR - ESQUERDO	PTD.46.004.21	10740
122	1	HÉLICE ESQUERDA - REDUTOR PTD.46	PTD.46.004.20	9976
123	2	PARAF. ALLEN M12 x 40 RT 12.9	--	2675
124	2	SUPORTE DO MANIPULO	PTD.46.003.00	9625
125	2	PRATO APOIO DO GARFO	AS.36.020.00	2971
126	2	EIXO ARTICULAÇÃO DO GARFO	PTD.46.153.00	10047
127	2	FLANGE APOIO DO GARFO AD.46"	AD.46.019.00	2412
128	2	GARFO USINADO AD.36/AD.46	AD.36.156.00	2434
129	2	BUCHA TRAVAMENTO CRUZETA	AD.46.009.00	1584
130	1	CONJ. CRUZ. C/ LAMINAS PTD.46 L.E.		12935
131	1	CRUZETA ESQUERDA ( USINADO )	AD.46.004.00	2213
132	10	LAMINA FINISH COMPLETA	AS.46.301.00	2494
133	10	EIXO REDONDO DAS LAMINAS - PTD.46"	PTD.46.264.00	11692
134	5	ACIONADOR INCLINAÇÃO DAS LÂMINAS ESQUERDO USINADO	AD.46.165.00	1014
135	10	BUCHA ANEL PROTEÇÃO	AS.46.145.00	1492
136	2	ARO PROTETOR - PTD.46.159.00	PTD.46.159.00	9661
137	74	ARRUELA LISA M8	--	1195
138	57	ARRUELA DE PRESSÃO M8	--	1167
139	10	ARRUELA DENTADA M10	--	1170
140	40	PAR. ST. 5/16" - 18FPP X 2" UNC	--	2731
141	20	PARAF. SEXT. M10 x 1.5 x 20 RT 8.8	--	2745
142	26	PARAF. ALLEN C/C M8 x 25 RT 12.9	--	2692
143	10	PARAF. ALLEN M12 X 35 RT 12.9	--	2674
144	10	PARAFUSO FRANCES M12 X 35	COD. DESENHO	2716
145	20	PORCA M12 BAIXA	--	2943
146	12	GRAXEIRA MF 10-1	--	2444
147	10	MOLA DO ACIONADOR	AS.36.004.00	2580
148	1	CONJ. CRUZ. C/ LAMINAS PTD.46 L.D.		12936
149	1	CRUZETA DIREITA ( USINADA )	AD.46.004.01	2211
150	5	ACIONADOR INCLINAÇÃO DAS LÂMINAS DIREITO USINADO AD.46"	AD.46.166.00	1019
151	1	MONTAGEM PINO GUARDA BATERIA	PTD.46.204.24	9818
152	1	CHAPA GUARDA BATERIA	PTD.46.204.22	10075
153	1	TANQUE DE COMBUSTÍVEL - 24 LITROS - PTD.46"/36"	PTD.46.288.00	9973
154	1	CHAPA - GUARDA TANQUE	PTD.46.289.00	12642
155	1	TAMPA DO TANQUE DE COMBUSTÍVEL	AD.36.289.00	3387
156	1	ANEL VEDAÇÃO TAMPA TANQUE DE COMBUSTÍVEL	AD.36.285.00	1100
157	2	CARRO DE TRANSPORTE DIANTEIRO COMPLETO PTD.46"		9792
158	2	CARRO DE TRANSPORTE INFERIOR AD.46	PTD.46.240.00	9794
159	2	CARRO DE TRANSPORTE SUPERIOR	PTD.46.239.00	9798
160	4	SUPORTE ENGATE DIANTEIRO AD.46	AD.46.241.00	3258
161	8	PARAF. SEXT. M10 x 1.5 x 80 RT 8.8	--	2761
162	48	ARRUELA LISA M10	--	1186
163	10	ARRUELA DE PRESSÃO M10	--	1161
164	20	PORCA PARLOCK M10	--	2954
165	2	BUCHA DA RODA AD.46	AD.46.244.00	1514

**LISTA DE PEÇAS – MOTOR BUFFALO 35HP**

Item	Quant.	Descrição	Cód. Desenho	Cód. Sistema
166	4	ROLAMENTO AXIAL 51104	--	3137
167	2	EIXO ROSCADO C/ ARRUELA	PTD.46.234.00	9796
168	4	CABO MANIVELA	--	1592
169	4	BRAÇO MANIVELA (USINADO)	AD.36.086.00	1486
170	4	PORCA PARLOCK M20		2960
171	4	PINO ELÁSTICO Ø4 X 30	COD. DESENHO	2885
172	4	PARAF. ALLEN S.C M8 x 12	--	2700
173	4	RODA DE ALUMÍNIO CARRO DE TRANSPORTE 8" COM ROLAMENTO	--	12365
174	4	RODA DE ALUMÍNIO CARRO DE TRANSPORTE 8" COM ROLAMENTO		3119
175	8	ROLAMENTO 6205 ZZ	--	3129
176	4	ARRUELA LISA 5/16"		1185
177	8	ARRUELA LISA M16	--	1188
178	2	ARRUELA LISA M6	--	1194
179	2	ARRUELA LISA 1/2"		1182
180	7	ARRUELA DE PRESSÃO M6	--	1166
181	17	PORCA PARLOCK M12	--	2955
182	4	PORCA PARLOCK M16	--	2958
183	7	PORCA PARLOCK Ø1/2" UNC		2952
184	2	PORCA PARLOCK 3/8" UNC		2953
185	7	PORCA 1/2" - UNF DIREITA DO TIRANTE - ZINCADO	Porca Direita - 1_2	2928
186	7	PORCA 1/2" - UNF ESQUERDA DO TIRANTE - ZINCADA	Porca Esquerda -	2929
187	4	PARAF. SEXT. M8 - 1,25 x 55 R.P 8.8 Z.B	--	10702
188	5	PARAF. SEXT. M10 x 1.5 x 30 RT 8.8	--	2749
189	5	PARAF. SEXT. M10 x 1.5 x 40 RT 8.8	COD. DESENHO	2752
190	8	PARAF. SEXT. M12 x 1.75 x 45 RT 8.8	--	6048
191	4	PARAF. SEXT. M12 x 1.75 x 65 RP 8.8	--	7265
192	4	PARAF. SEXT. M12 x 1.75 x 50 RT 5.8	--	6049
193	10	PARAF. SEXT. M12 x 1.75 x 30 RT 8.8	--	2766
194	4	PARAF. SEXT. M16 x 2.0 x 45 RT 8.8	--	6062
195	2	PARAF. SEXT. M8 x 1.25 x 65 RP 8.8 - ZINCADA	COD. DESENHO	2809
196	12	PARAF. SEXT. FLANGE M6 x 12	--	2738
197	3	PARAF. ALLEN M6 x 25 RT 12.9	--	2688
198	1	PARAF. SEXT. M8 x 1.25 x 30 RT 8.8	--	2801
199	2	PARAF. SEXT. M6 x 1.0 x 16 RT 8.8	--	2793
200	2	PARAF. SEXT. M10 x 1.25 x 20 RT 8.8	--	11047
201	6	PARAF. SEXT. M12 x 1.75 x 40 RT 8.8 - ZINCADO	--	2770
202	1	PAR. ST. 7/16" - 20FPP X 2" UNF - RP	COD. DESENHO	2737
203	1	PARAFUSO NO DE FREIO AS.24/36/46, AD.36/46	Parafuso Nó de	2723
204	8	PARAFUSO ALLEN 1/2" - 13FPP X 2" UNC - RT - 12.9	COD. DESENHO	2661
205	1	PARAF. ALLEN CAB. CIL. 1/2"-13 UNC x 3" R.P 12.9 Z.B	--	13479
206	2	PARAF. SEXT. 1/2"-13 UNC x 2" R.T 8.8 Z.B	--	13457
207	1	PARAFUSO ALLEN 1/2" X 2.1/2" UNC 13FPP RP 12.9	COD. DESENHO	11914
208	2	PARAFUSO ALLEN 3/8" - 16FPP X 2" UNC RP 12.9	--	2662
209	12	PARAF. ALLEN S.C M10 x 10	--	2696
210	2	PARAF. ALLEN CAB. CHT. MF10 - 1,25 x 25 R.T 12.9 Z.B	--	11045
211	4	ANEL ELASTICO PARA EIXO DIN 471 - Ø11	COD. DESENHO	1073
212	2	ANEL ELASTICO PARA EIXO DIN 471 - 12 x 1	--	1074
213	1	ANEL O'RING 2114	--	1093
214	2	CAG000-144-055	TA253_043-	10516
215	2	ROLAMENTO AXIAL C/ PROTECAO 51210 AS.36	071.903_8	3141
216	2	ROLAMENTO AXIAL 51204	--	3139
217	4	OLHAL FÊMEA ( TERMINAL INT. DIREITO UNF 1/2" )	--	2642
218	4	OLHAL FÊMEA ( TERMINAL INT.ESQUERDO UNF 1/2" )	--	2641
219	3	OLHAL MACHO (TERMINAL EXTERNO DIREITO)	--	2643
220	3	OLHAL MACHO (TERMINAL EXTERNO ESQUERDO)	--	2644

LISTA DE PEÇAS – MOTOR BUFFALO 35HP				
Item	Quant.	Descrição	Cód. Desenho	Cód. Sistema
221	6	MANCAL UCP205D1	--	9708
222	10	MANCAL PFL-205	PTD.46.260.00	9709
223	2	MANCAL G FL205 16 C/ ROLAMENTO 1" FRM - M. COMP.	UCFL205-100D1	10533
224	1	CABO DE ACO C/ CAPA ACELERADOR VANGUARD		1598
225	1	CHAVETA TIPO-AB 1/4" x 1/4" x 43	CH.TB. 1-4" x 1-4"	2069
226	1	CH.TB. 1/4" x 1/4" x 70(Chanfrada 01 LADO)	CH.TB. 1-4" x 1-	2066
227	3	CORREIA BX-34 - CONTINENTAL		2189
228	4	ABRAÇADEIRA 9-13	--	1001
229	2	AMORTECEDOR - 150 N / C. A. 250mm C. F. 160mm	Amortecedor	10439
230	4	PARAFUSO PINO DO AMORTECEDOR Ø10 MM ROSC. M8	macho do	10624
231	4	TERMINAL ESFERICO M6 SEM PINO	Ponteira	12312
232	1	COTOVELO 90° FEMEA FEMEA 1   4"	--	2201
233	1	REGISTRO TIPO ESFERA 1/4" BSP	--	6544
234	1	FILTRO DE COMBUSTÍVEL	--	2393
235	1	ESPIGÃO 1/4"	--	5140
236	1	PORCA SEXT. MF14	--	14226
237	1	CONEXÃO DO REGISTRO NO TANQUE D'ÁGUA	VP.18.061.00	2106
238	1	MANGUEIRA DO DRENO(MOTOR)	AD.46.258.00	2557
239	1	MANGUEIRA 02 - OSM300 1/4"		15573
240	1	MANGUEIRA 01 - OSM300 1/4"		15573
241	4	FAROL DE MILHA 9 LEDS 12V 27W	Farol de Milha	9166
242	1	BATERIA 45 VKSE	--	4132
243	1	ASSENTO DE LUXO BASE BAIXA	Assento de Luxo	10764
244	2	MANOPLA	--	2571
245	1	MOTOR BUFFALO 35 HP PARTIDA ELETRICA S/ TANQUE		10914
246	6	PARAF. ALLEN M6 x 8 RT 12.9	--	2690
247	1	BLOCO CONTATO VERDE	--	1466
259	1	CHICOTE ELÉTRICO MESTRE PARA PTD.46" – BUFFALO 35HP	--	11485
260	1	CHICOTE ELÉTRICO PARA PAINEL PTD.46" – BUFFALO 35HP	--	11486

# DIAGRAMA ELÉTRICO (painel PTD.46")





# GARANTIA

## TERMO DE GARANTIA

A PETROTEC EQUIPAMENTOS PARA CONSTRUÇÃO CIVIL LTDA, empresa sediada a Rodovia Atilio Balbo, SP 333, KM 333. Caixa Postal 171 / Cep: 14173-000 Sertãozinho-SP. Tel.: (16) 2105-7700, doravante designada PETROTEC, garante seus produtos e peças nas seguintes condições:

1. Os equipamentos e acessórios tem garantia de 90 dias a partir da emissão da nota fiscal.
2. A PETROTEC garante os seus equipamentos por defeito de fabricação, desde que a utilização do mesmo esteja de acordo com as especificações descritas no manual.
3. Peças de reposição vendidas ao consumidor são garantidas contra defeitos de fabricação pelo prazo determinado de 90 dias.
4. A PETROTEC assegura ao consumidor o fornecimento de peças de reposição dentro do prazo determinado, as obrigações ligadas a presente garantia.
5. Custos de transporte e expedição, seja para avaliação e ou reparo por conta de uma reclamação com base na garantia deverá ocorrer por conta de uma reclamação com base na garantia deverá ocorrer por conta do cliente.
6. Apresente Garantia ficará sem efeito nas seguintes condições:
  - a. Instalação de peças não originais e ou alteração introduzida no produto sem prévia autorização da PETROTEC.
  - b. Operação fora dos padrões especificados, danos causados por defeito na rede elétrica e ou proteção elétrica (equipamento fornecido com motor elétrico)
  - c. Quando for executar qualquer tipo de manutenção no produto sem prévia autorização da PETROTEC.
7. A GARANTIA do motor, será prestada pela rede de concessionárias do fabricante do motor, conforme manual e certificado de garantia.
8. Não estão cobertos por esta GARANTIA nas seguintes condições:
  - a. Desgaste normal de peças.
  - b. Deterioração da pintura devido à má utilização do equipamento.
  - c. Qualquer defeito no produto decorrente a situação ao item 6.a, 6.b e 6.c.
9. A PETROTEC reserva-se o direito de alterar o projeto para introduzir melhorias no produto sem prévio aviso, sem estar obrigada a efetuar as mesmas alterações ou melhorias nos produtos comercializados anteriormente.

**NOTA: A PRESENTE GARANTIA ENCONTRA-SE TOTALMENTE ADEQUADA AO "CÓDIGO DOS DIREITOS DO CONSUMIDOR"**



**PETROTEC**  
EQUIPAMENTOS PARA CONSTRUÇÃO

Rodovia Atílio Balbo, SP 333, KM 333

Caixa Postal: 171 – Cep: 14173-000

Fone: (16) 2105 – 7700

E – mail: [petrotec@petrotec.com.br](mailto:petrotec@petrotec.com.br)

[www.petrotec.com.br](http://www.petrotec.com.br)

Sertãozinho - SP