

# PETRITEC

EQUIPAMENTOS PARA CONSTRUÇÃO

## MANUAL DO PROPRIETÁRIO



Consulte o manual **AQUI**

Aponte a câmera do seu celular no QRCode e consulte o manual, online.

MODELO: PTD.36"  
VERSÃO: 2.1.25  
REVISÃO: 15/09/2025

## SUMÁRIO

PREFÁCIO	4
PREFÁCIO	4
INFORMAÇÕES DE SEGURANÇA	5
INDICAÇÕES DE SEGURANÇA	5
SEGURANÇA DA OPERAÇÃO	5
SEGURANÇA DO OPERADOR	6
SEGURANÇA NA MANUTENÇÃO	6
DESCRIÇÃO DA ALISADORA DE PISOS	7
LOCALIZAÇÕES DOS CONTROLES	7
DADOS TÉCNICOS	8
MOTOR	8
EQUIPAMENTO	8
OPERAÇÃO	9
PROCEDIMENTOS DE PARTIDA	9
PARTIDA	9
OPERAÇÃO	9
PRECAUÇÃO	9
DIREÇÃO	10
REGULAGEM DA INCLINAÇÃO DAS LÂMINAS	11
REGULAGEM DA INCLINAÇÃO DAS LÂMINAS - TABELA	11
MANUTENÇÃO	12
LIMPEZA DA MÁQUINA	12
TABELA DE MANUTENÇÃO PERIÓDICA	12

COMO TROCAR E REGULAR AS CORREIAS DE TRANSMISSÃO	13
LUBRIFICAÇÃO DOS CONTROLES E DAS CRUZETAS	14
AJUSTE DA ALAVANCA DE CONTROLE	15
FRENTE OU TRÁS	15
AJUSTE DAS ALAVANCAS DE CONTROLE LATERALMENTE	16
AJUSTE DA ALAVANCA DE CONTROLE DIREITA OU ESQUERDA	17
TROCA DAS LÂMINAS	18
ALINHAMENTO DAS LÂMINAS	19
TROCA E LIMPEZA DO FILTRO DE AR	19
TROCA DE ÓLEO DO MOTOR	20
MANUTENÇÃO A CADA 8 HORAS OU DIARIAMENTE	21
CUIDADOS NA ARMAZENAGEM DA ALISADORA DE PISOS DUPLA	21
TRANSPORTE DA ALISADORA DE PISOS DUPLA	22
SUPORTE DE TRANSPORTE	23
ASSISTÊNCIA TÉCNICA	24
CHECKLIST	24
ASSISTÊNCIA TÉCNICA – MANUTENÇÃO	25
ASSISTÊNCIA TÉCNICA - MOTOR	25
PEÇAS DE REPOSIÇÃO	26
DIAGRAMA ELÉTRICO (PTD.36" - BUFFALO)	41
ANOTAÇÕES GERAIS	42
GARANTIA	43
TERMO DE GARANTIA	43
REVISÕES	44

# PREFÁCIO

## PREFÁCIO

Este manual contém informações e procedimentos de operação e manutenção do equipamento. Para a sua própria segurança e para evitar ferimentos, leia, entenda e siga as instruções descritas neste manual cuidadosamente.

Mantenha este manual ou uma cópia dele junto a máquina. Se este manual for perdido ou necessitar de uma cópia acesse diretamente em nosso site [www.petrotec.com.br](http://www.petrotec.com.br) ou pelo QR Code abaixo.



*Aponte a câmera do seu celular no QRCode e consulte o manual, online.*

# INFORMAÇÕES DE SEGURANÇA

## INDICAÇÕES DE SEGURANÇA

Este manual contém avisos de PERIGO, ATENÇÃO, CUIDADO, PRECAUÇÃO E OBSERVAÇÃO que deverão ser seguidos a fim de reduzir a possibilidade de acidentes pessoais ou danos ao equipamento por uso inadequado.



Este é o símbolo de alerta de segurança. Ele é usado para preveni-lo sobre os riscos potenciais de acidentes pessoais. Observe todas as mensagens que acompanham este símbolo para evitar a possibilidade de ferimento ou morte.



**PERIGO**

PERIGO indica uma situação perigosa que, se não for evitada, poderá causar danos mortais ou ferimentos graves.



**ATENÇÃO**

ATENÇÃO indica uma situação perigosa que, se não for evitada, poderá causar danos mortais ou ferimentos graves.



**CUIDADO**

CUIDADO indica uma situação perigosa que, se não for evitada, poderá causar ferimentos ligeiros ou moderados.

## SEGURANÇA DA OPERAÇÃO



**ATENÇÃO**

1 - A operação segura deste equipamento exige familiaridade e treinamento adequado. Equipamentos operados indevidamente por pessoal não qualificado podem ser perigosos. Leia as instruções de operação e familiarize-se com a localização e uso adequado de todos os instrumentos e comandos do equipamento. Operadores inexperientes devem receber instruções de alguém familiarizado com o equipamento antes que seja permitido operar a máquina.

2 – Nunca encoste no escape, cilindros do motor ou aletas de arrefecimento quando estiverem quentes, pois podem causar queimaduras.

3 – Nunca opere a máquina sem a proteção da transmissão por correias. A correia e a polia expostas criam uma situação potencialmente perigosa podendo causar acidentes sérios.

4 – Nunca deixe a máquina funcionar desacompanhada.

5 – Não opere a máquina em ambiente fechado a não ser que exista ventilação adequada através de dispositivos como exaustor. Gases de exaustão provenientes do motor contém gás carbônico; exposição a este pode causar a perda de consciência e levar à morte.

6 – Mantenha as mãos, os pés, os cabelos e roupas longe de peças em movimento, pois podem causar acidentes graves.

7 – Utilize sempre E.P.I (Equipamento de proteção individual) adequado sempre que operar ou realizar qualquer manutenção no equipamento.

## SEGURANÇA DO OPERADOR



1 - Equipamentos com motor a combustão interna apresentam perigo em potencial durante o funcionamento e abastecimento. Leia e siga as instruções de advertência no manual do motor e as instruções de segurança fornecidas neste manual. A falta de atenção em seguir as normas de segurança apresentadas pode resultar em acidentes sérios ou morte.

2 – Não fume ao operar a máquina e ao reabastecer o motor.

3 – Não reabasteça quando o motor estiver; quente, em funcionamento, próximo a chamas e certifique-se que esteja em áreas bem ventiladas. Sempre recoloca a tampa do tanque de combustível após o reabastecimento.

4 – Sempre mantenha a área ao redor do escapamento e áreas quentes do equipamento isenta de detritos para reduzir a possibilidade de incêndio acidental.

## SEGURANÇA NA MANUTENÇÃO



1 – Equipamentos operados inadequadamente podem colocar em risco a segurança! Para que o equipamento funcione de modo seguro e adequado, é necessária a manutenção preventiva e consertos ocasionais.

2 – Não limpe ou faça manutenção com a máquina funcionando. Partes giratórias podem causar acidentes sérios.

3 – Não utilize gasolina, solventes inflamáveis ou outros tipos de combustíveis para limpar peças, especialmente em recintos fechados, o acúmulo de vapores provenientes deles pode se tornar explosivos.

4 – Sempre desligue e retire a chave de ignição antes de iniciar qualquer manutenção ou limpeza (Para equipamentos com partida elétrica).

5 - Sempre desligue a bateria para fazer manutenção no sistema elétrico (Para equipamentos com partida elétrica).

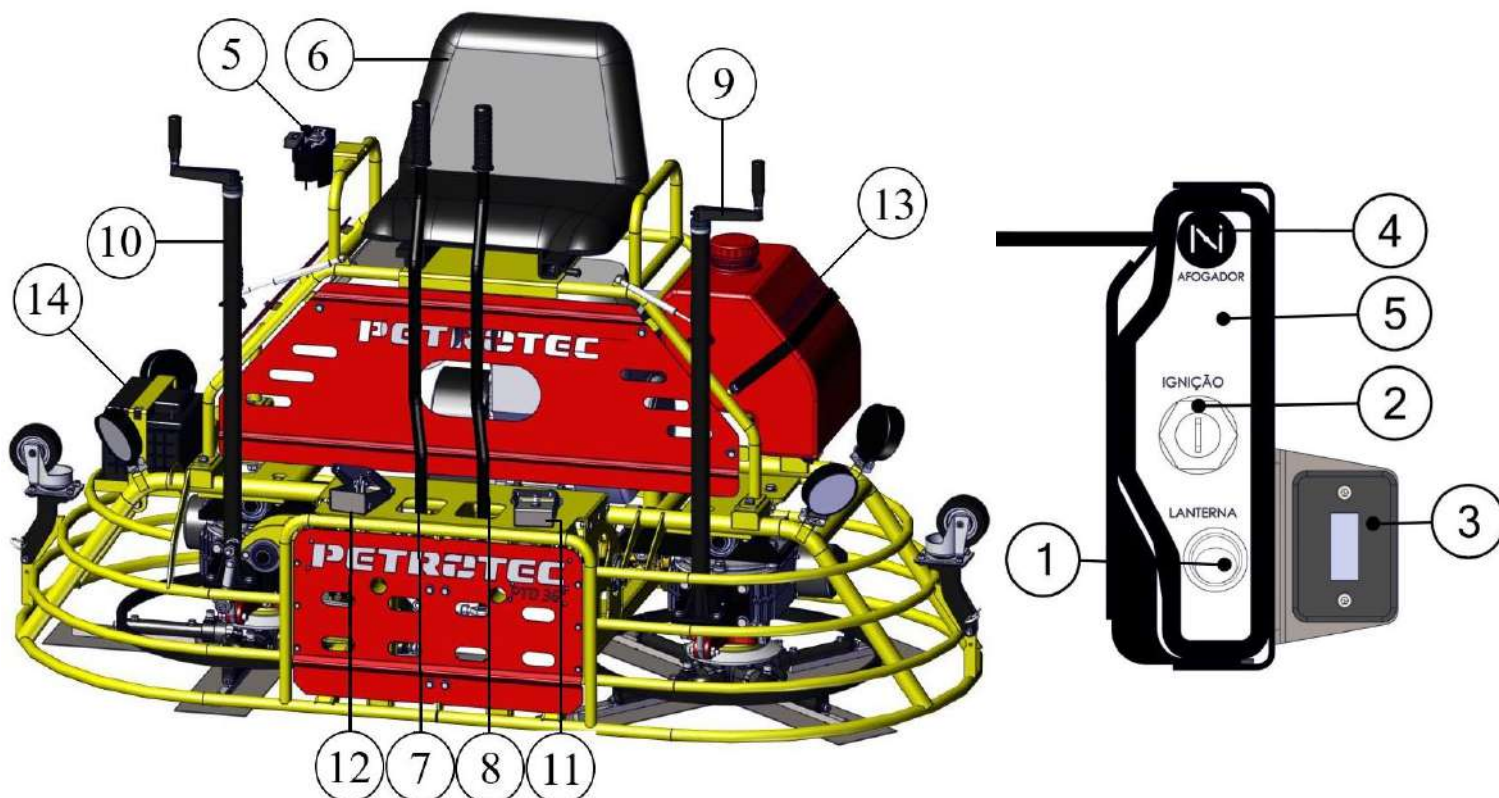
6 – Utilize sempre peças projetadas e recomendadas pela Petrotec.

## DESCRIÇÃO DA ALISADORA DE PISOS

A ALISADORA DE PISOS DUPLA é uma máquina para aplicar melhores rendimentos em acabamentos pisos desempenhando conforto e segurança para obra.

A ALISADORA DE PISOS DUPLA possui Comandos Articulado com Rolamentos, Pedal de Segurança de Desligamento Automático, Regulador Graduado de Lâminas e Banco com Descanso de Braço.

### LOCALIZAÇÕES DOS CONTROLES



- |  |   |
|--|---|
| 1 – Interruptor dos Faróis             | 9 – Manivela de Inclinação das Lâminas (Esquerda) |
| 2 – Ignição (Chave de Partida)         | 10 – Manivela de Inclinação das Lâminas (Direita) |
| 3 – Horímetro                          | 11 – Pedal Esquerdo (Afogador)                    |
| 4 – Afogador                           | 12 – Pedal Direito (Acelerador)                   |
| 5 – Painel de Controle                 | 13 – Tanque de Combustível                        |
| 6 – Assento                            | 14 – Bateria                                      |
| 7 – Alavanca de Controle (Frente e Ré) |   |
| 8 – Alavanca de Controle (Esq./Dir.)   |   |

# DADOS TÉCNICOS

## MOTOR

TABELA DE DADOS TÉCNICOS DO MOTOR		
Modelo	BUFFALO BFG 23.0	HONDA 22HP GX630
Tipo do motor	4 Tempos / Ref. Ar	4 Tempos / Ref. Ar
Combustível	Gasolina Comum	Gasolina Comum
Potência máxima	23 HP	22 HP
Velocidade operacional	3600 rpm	3600 rpm
Marcha lenta	1500 rpm	1300 rpm
Vela	F6PC	ZRF5F
Folga da vela	0,6 – 0,7 mm	0,7 – 0,8 mm
Partida	Elétrica	Elétrica
Lubrificação	Por Bomba	Por Bomba
Consumo de combustível	~ 8,8 l/h	6,0 l/h
Capacidade de Óleo motor	1500 ml	1500/ 1700ml (com Troca de Filtro)
Tipo de Óleo	SAE 20W50	SAE 10W30
Desativação por falta de Óleo	Aplicável	Aplicável

## EQUIPAMENTO

TABELA DE DADOS TÉCNICOS DO EQUIPAMENTO	
Modelo	PTD.36"
Dimensões (CxLxA)	2580 x 1300 x 1500
Peso Seco*	415 Kg
Rpm de Trabalho	120 rpm
Tipo de óleo do Redutor	Sintético MOLYGRAFIT OR-460
Capacidade Óleo Redutor	1600 ml
Capacidade de Combustível	24 Litros
Tipo de Transmissão	Correia BX- 34"

\*Peso Seco: Sem Embalagem e Sem Carro de Transporte

# OPERAÇÃO

## PROCEDIMENTOS DE PARTIDA

Antes de dar partida na ALISADORA DE PISOS DUPLA verifique o seguinte:

- Nível de Óleo do Motor.
- Nível de Óleo nas Transmissões
- Nível de Combustível.
- Condições o Filtro de Ar.
- Condições dos Braços e Lâminas.
- Engraxe os Braços Diariamente.

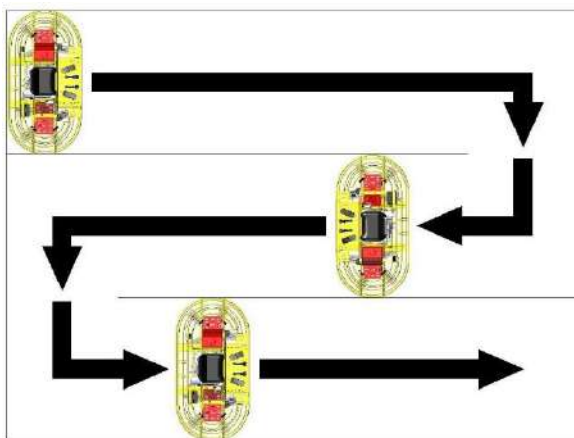
## PARTIDA

Antes de dar partida o operador deve ter conhecimento a localização e função de todos os controles da ALISADORA DE PISOS DUPLA.

- Gire a chave do motor até que o motor funcione a mesma está localizada no painel de controle da máquina.
- Deixe o motor esquentar antes de operar a ALISADORA DE PISOS DUPLA.
- Operar o motor de arranque contínuo pode danificá-lo. Se o motor não der partida. Solte a chave e espere 10 segundos antes de tentar novamente.

## OPERAÇÃO

Para utilizar a ALISADORA DE PISOS DUPLA PETROTEC a sua capacidade máxima, a máquina deverá ser dirigida no sentido que o operador se senta. Assim, dará acabamento na maior área possível, dando também a visibilidade ao operador da superfície do piso que vai ser trabalhado. Quando a máquina chegar ao fim do piso, faça uma volta de 180° graus e repita a direção no sentido da linha reta até o outro lado do piso, conforme a figura abaixo.



SUPERFÍCIE DE TRABALHO

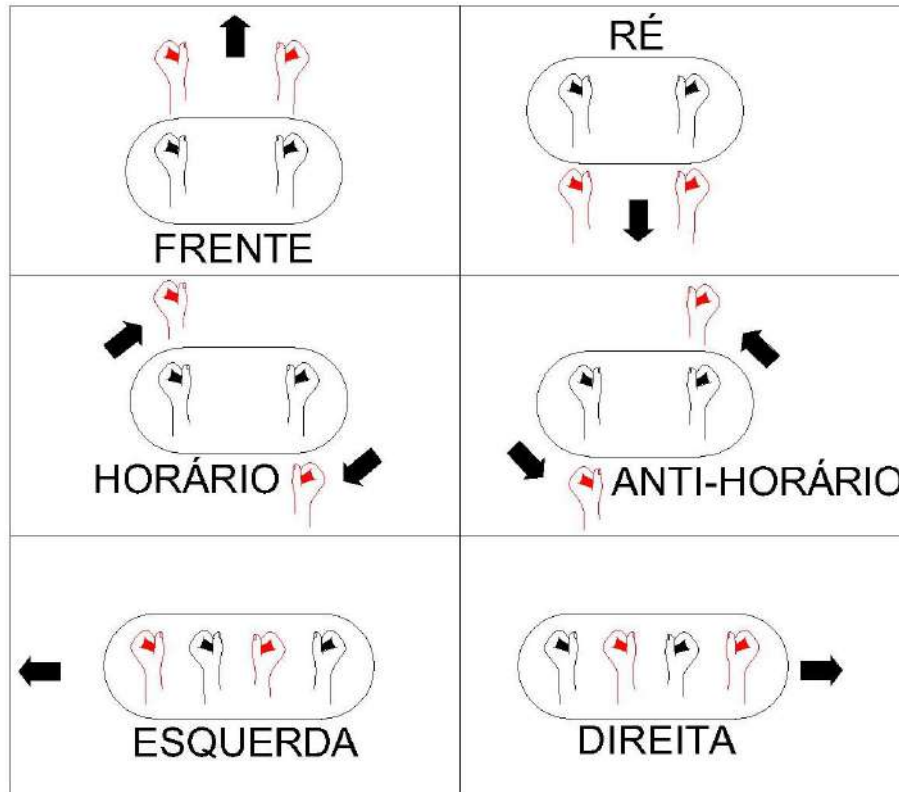
## PRECAUÇÃO

NÃO use força excessiva nas alavancas de controle. A força não melhora o tempo de resposta da máquina e pode danificar os controles de direção.

## DIREÇÃO

Com movimentos suaves nas alavancas de controle direita e esquerda a ALISADORA DE PISOS DUPLA se movimenta tanto para a direita quanto para a esquerda e para frente e para trás, sentido horário e anti-horário.

Veja no desenho abaixo.




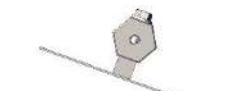


## REGULAGEM DA INCLINAÇÃO DAS LÂMINAS

Quando ajustar o Ângulo das lâminas, funcione a máquina devagar, ajuste o lado esquerdo no ângulo desejado e então ajuste o lado direito com o mesmo ângulo. Para aumentar o ângulo, gire a Manivela de inclinação das pás no sentido horário. Use o indicador de ângulo para ajustar o ângulo igualmente nas pás dos dois lados



### REGULAGEM DA INCLINAÇÃO DAS LÂMINAS - TABELA

CONDIÇÕES DO CONCRETO PARA TRABALHO	ÂNGULO DE TRABALHO RECOMENDADO
MOLHADO / FRESCO	 PLANO (0° a 5°)
MOLHADO / MACIO	 PLANO (5° a 10°)
MACIO	 PLANO (10° a 15°)
SEMI-DURO / SÓLIDO	 PLANO (15° a 20°)

**NOTA:** A REGULAGEM DAS LÂMINAS PODE VARIAR DE ACORDO COM A NECESSIDADE DE ACABAMENTO, TIPO DE CONCRETO ENTRE OUTROS.

# MANUTENÇÃO

## LIMPEZA DA MÁQUINA

Limpe a máquina após a sua utilização para evitar o acúmulo de cimento /concreto endurecido. Não use gasolina, ou outros combustíveis ou solventes inflamáveis para limpar, especialmente em área confinada.

Gases destes podem se tornar explosivos.

## TABELA DE MANUTENÇÃO PERIÓDICA

A tabela a seguir indica a manutenção básica da alisadora e do motor. Refere-se ao manual de operação do fabricante do motor para informações referente ao motor. Uma cópia deste manual foi enviada junto com a ALISADORA DE PISOS DUPLA.

Para fazer manutenção periódica no motor retire a porca borboleta e o parafuso e levante o banco.

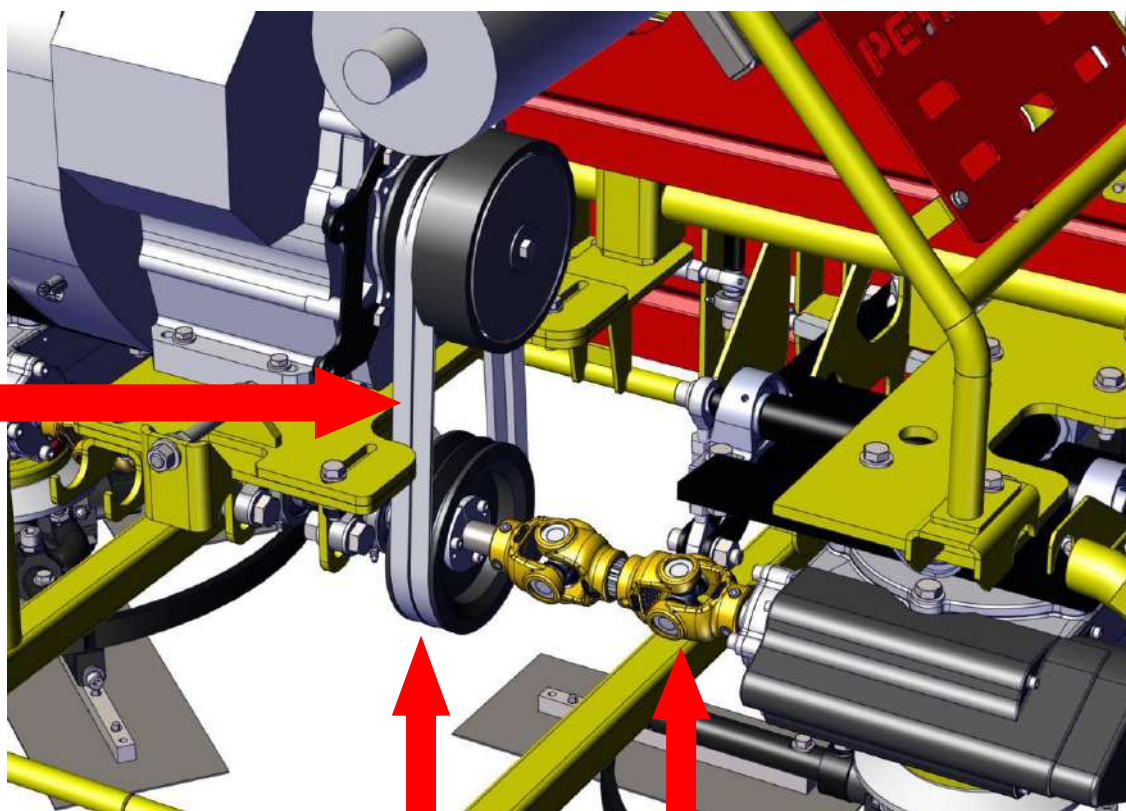
## TABELA DE MANUTENÇÃO PERIÓDICA

TABELA DE MANUTENÇÃO	DIÁRIO	CADA 20 HORAS	CADA 50 HORAS	CADA 100 HORAS	CADA 300 HORAS
ENGRAXE AS ALAVANCAS DE CONTROLE DA ALISADORA	■				
VERIFIQUE O NIVEL DE ÓLEO DE TRANSMISSÃO	■				
VERIFIQUE O NIVEL DE COMBUSTIVEL	■				
VERIFIQUE O NIVEL DE ÓLEO DO MOTOR	■				
INSPECONE O FILTRO DE AR TROQUE SE NECESSÁRIO	■				
LIMPEZA DO FILTRO DE AR	■				
TROQUE O FILTRO DE AR INDEPEDENTE DAS CONDIÇÕES				■	
VERIFIQUE E APERTE FERRAGENS EXTERNAS	■				
ENGRAXE OS MANCAIS DO EIXO DE TRANSMISSÃO		■			
VERIFIQUE E AJUSTE CORREIAS DE TRANSMISSÃO			■		
TROQUE O ÓLEO DO MOTOR				■	
LIMPE E VERIFIQUE A VELA				■	
TROQUE O FILTRO DE ÓLEO				■	
TROQUE A VELA					■
TROQUE O FILTRO DE COMBUSTÍVEL					■

## COMO TROCAR E REGULAR AS CORREIAS DE TRANSMISSÃO

1. Afrouxe as quatro porcas na parte inferior da base do motor.
2. Gire a porca do parafuso de regulagem da base do motor no sentido anti-horário para tirar a tensão da correia e retirar as correias.
3. Retire a correia pela Polia do Eixo de Transmissão e depois pela Embreagem.
4. Desacople do mesmo lado da embreagem uma ponta da Junta Cardan para remoção da Correia.
5. Para Montagem repita o procedimento 3 e 4 ao inverso.
6. Gire a porca do parafuso de regulagem da base do motor no sentido horário para tensionar novamente as correias.
7. Reaperte as Porcas e os parafusos
8. Correias novas devem ser tensionadas novamente depois das primeiras 10 a 12 horas de trabalho.

CORREIA  
DE  
TRANSMISSÃO

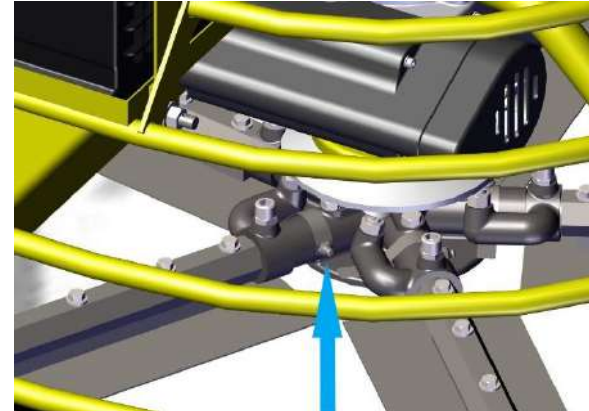
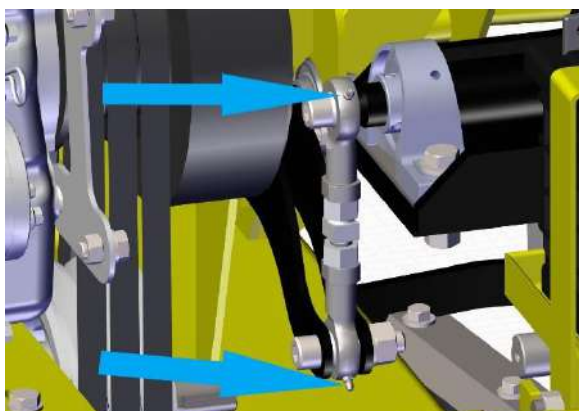
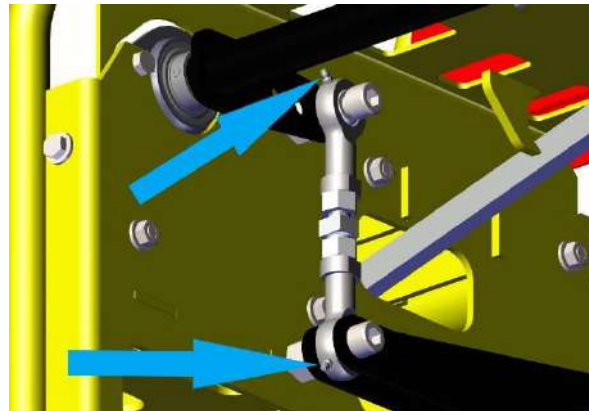
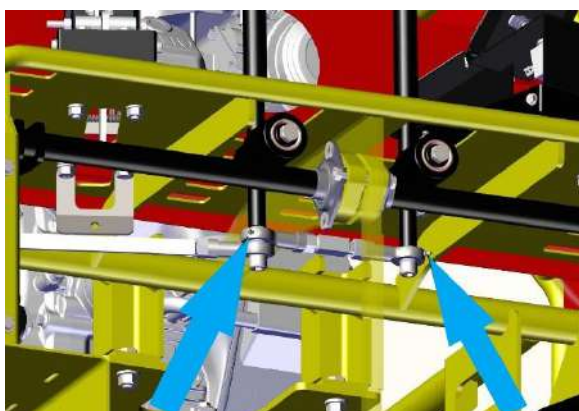
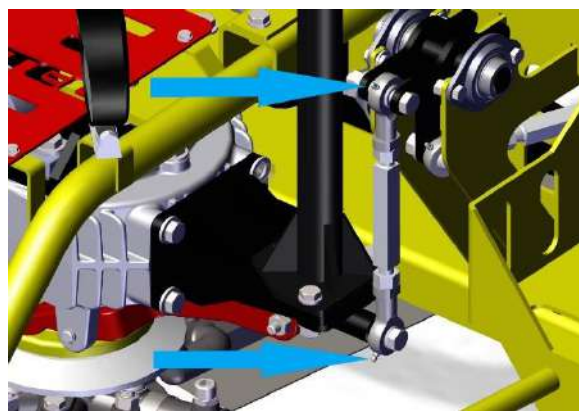


POLIA DO EIXO DE  
TRANSMISSÃO

ACOPLAMENTO  
CARDAN

## LUBRIFICAÇÃO DOS CONTROLES E DAS CRUZETAS

- As conexões dos controles e cruzetas tem graxeiros para lubrificação.
- Engraxe uma vez por semana ou a cada 20 horas para prevenir desgastes e assegurar um movimento bom e resposta suave dos controles
- Utilize uma graxa de uso geral (Recomendações – Graxa a Base de Lítio) e adicione uma ou duas bombadas em cada graxeira.

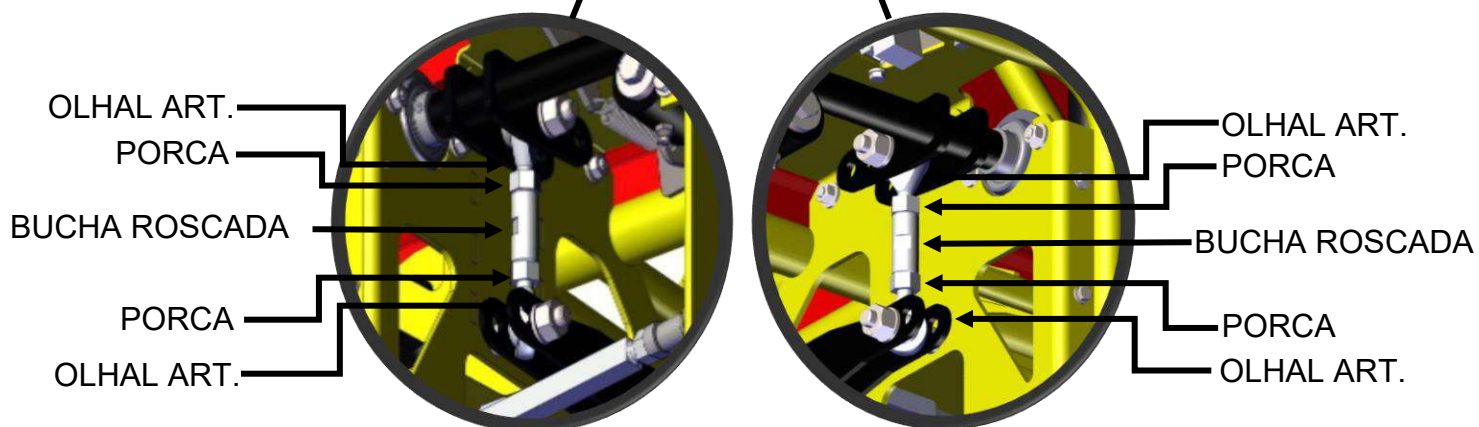
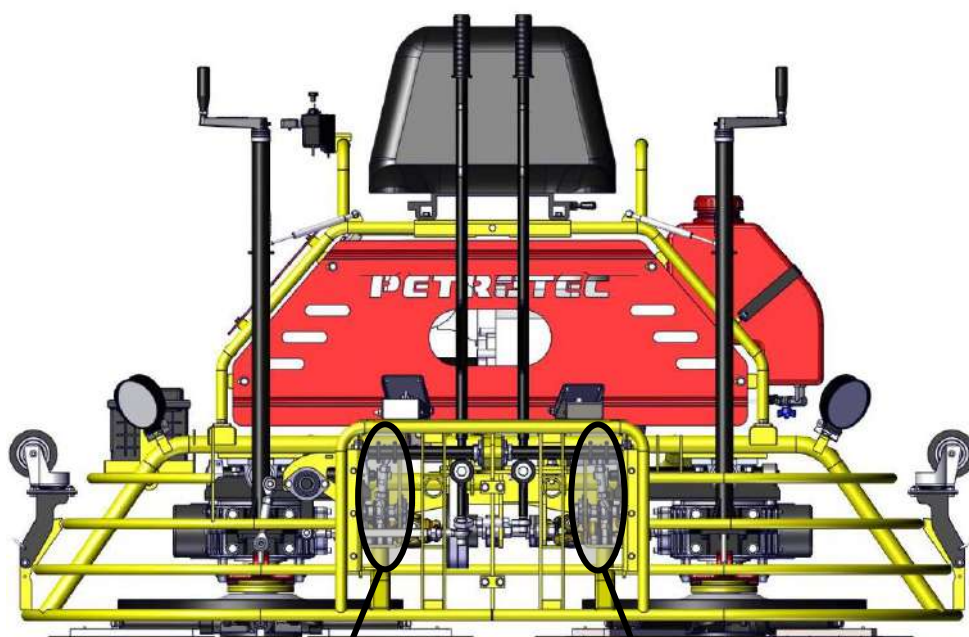


## AJUSTE DA ALAVANCA DE CONTROLE FRENTE OU TRÁS

As alavancas de controle devem alinhadas em superfície plana e nivelada.

Se as alavancas parecem estar fora de alinhamento, podem ser ajustadas para frente ou para trás como a seguir.

- Afrouxe as Porcas.
- Gire a Haste Anti-horária para afastar os Olhais e mover o Comando para Frente.
- Gire a Haste Horária para aproximar os Olhais e mover o Comando para Trás.
- Observe o Comando e ajuste conforme a necessidade do Nivelamento.
- Reaperte as Porcas para manter o alinhamento dos Comandos.

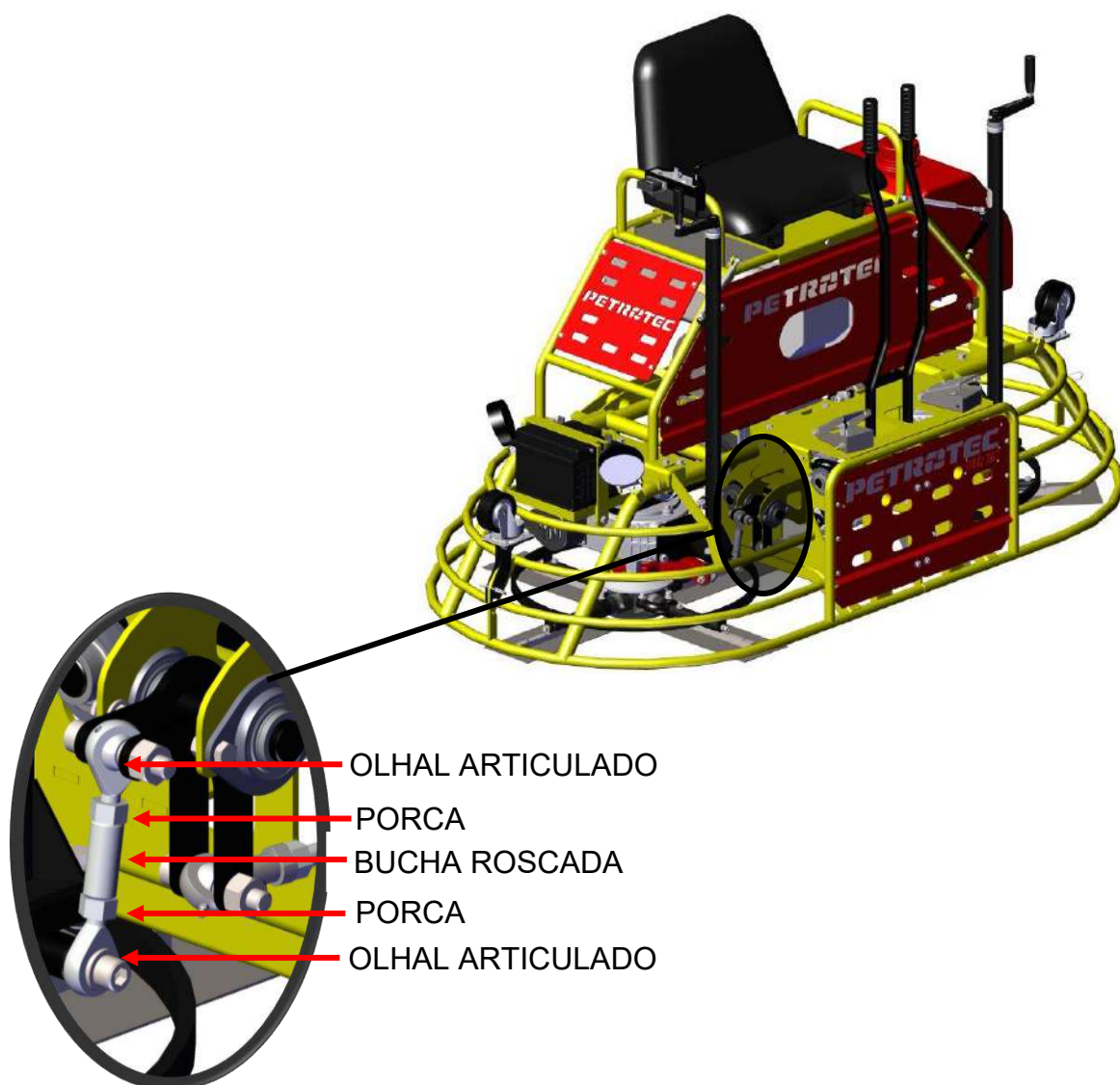


## AJUSTE DAS ALAVANCAS DE CONTROLE LATERALMENTE

As alavancas de controle devem alinhadas em superfície plana e nivelada.

Se as alavancas parecem estar fora de alinhamento, podem ser ajustadas para Esquerda ou para Direita como a seguir. Nesse alinhamento irá ser ajustada as duas alavancas de Comando ao mesmo Tempo.

- Afrouxe as Porcas.
- Gire a Haste Anti-horária para afastar os Olhais e mover os Comandos para Esquerda.
- Gire a Haste Horaria para aproximar os Olhais e mover os Comandos para Direita.
- Observe o Comando e ajuste conforme a necessidade do Nivelamento.
- Reaperte as Porcas para manter o alinhamento dos Comandos.

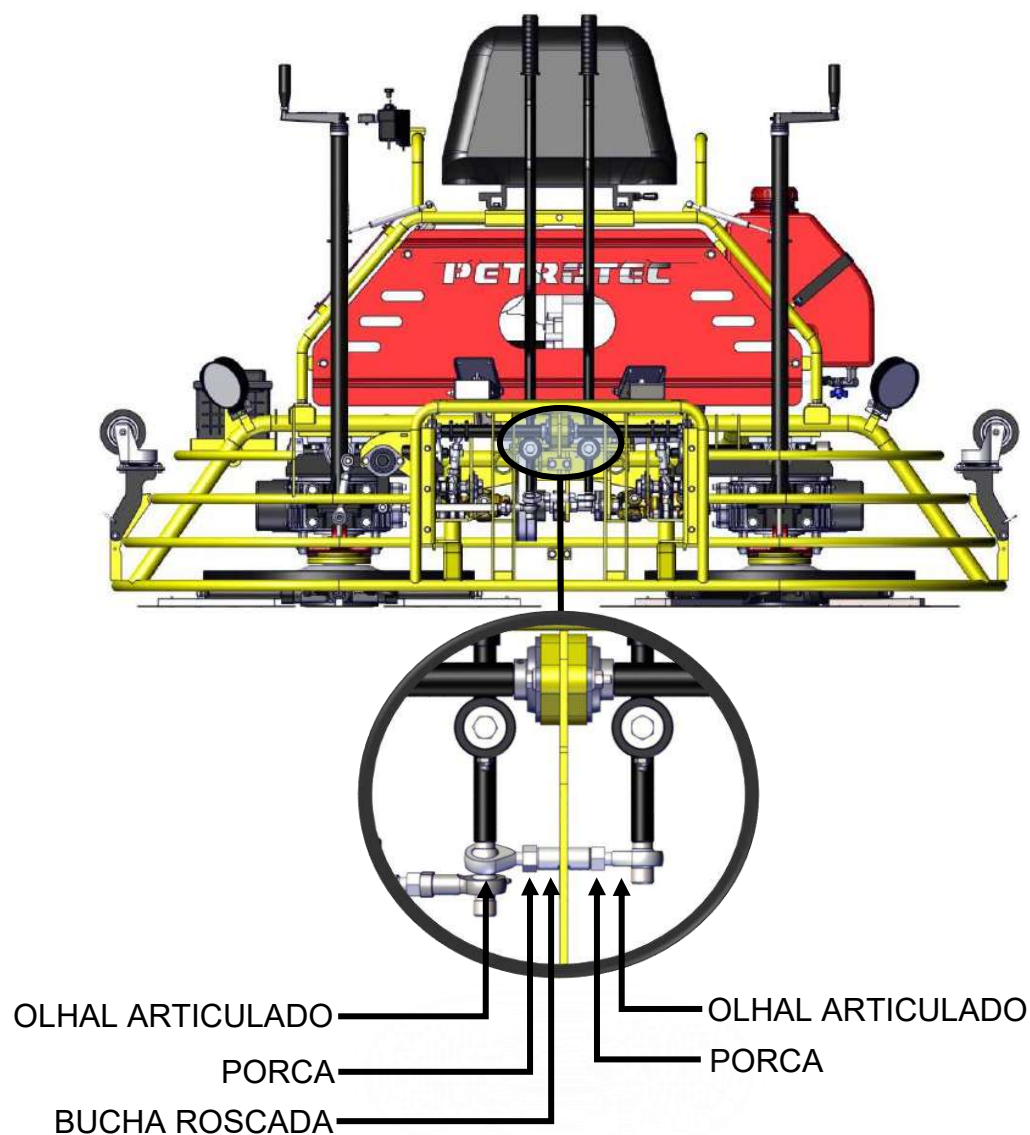


## AJUSTE DA ALAVANCA DE CONTROLE DIREITA OU ESQUERDA

As alavancas de controle devem alinhadas em superfície plana e nivelada.

Se as alavancas parecem estar fora de alinhamento, podem ser ajustadas para Esquerda ou para Direita como a seguir. Nesse alinhamento irá ser ajustada as alavancas de Comando de forma independente.

- Afrouxe as Porcas.
- Gire a Haste Anti-horária para afastar os Olhais e mover os Comandos para Dentro.
- Gire a Haste Horaria para aproximar os Olhais e mover os Comandos para Fora.
- Observe o Comando e ajuste conforme a necessidade do Nivelamento.
- Reaperte as Porcas para manter o alinhamento dos Comandos.



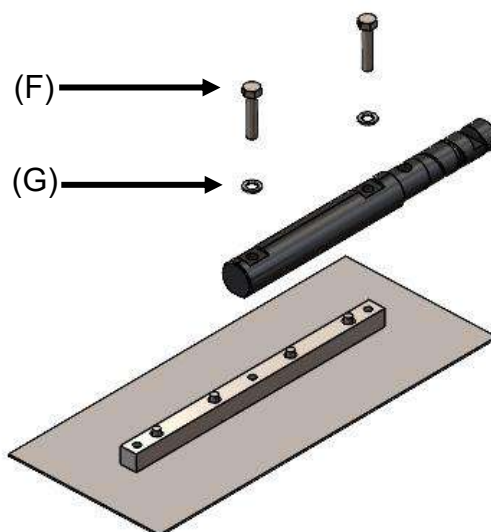
## TROCA DAS LÂMINAS

Certifique-se que o motor está desligado antes de substituir as lâminas.

Certifique-se de que a máquina está numa superfície plana; ajuste o controle de passo para que as lâminas assentem de forma plana na superfície.

Para ser efetuado a troca das lâminas deve-se observar o alinhamento, se necessário regular usando os parafusos de regulagem conforme a figura abaixo.

- Remova os parafusos (F) e as arruelas de aperto (G) de cada eixo.
- Antes de instalar as lâminas novas, limpe todo o cimento/ concreto do fundo e dos lados da ALISADORA DE PISOS DUPLA.
- Instale parafusos (F) e arruelas (G) em cada eixo da ALISADORA DE PISOS DUPLA e aperte-os.



**CUIDADO**

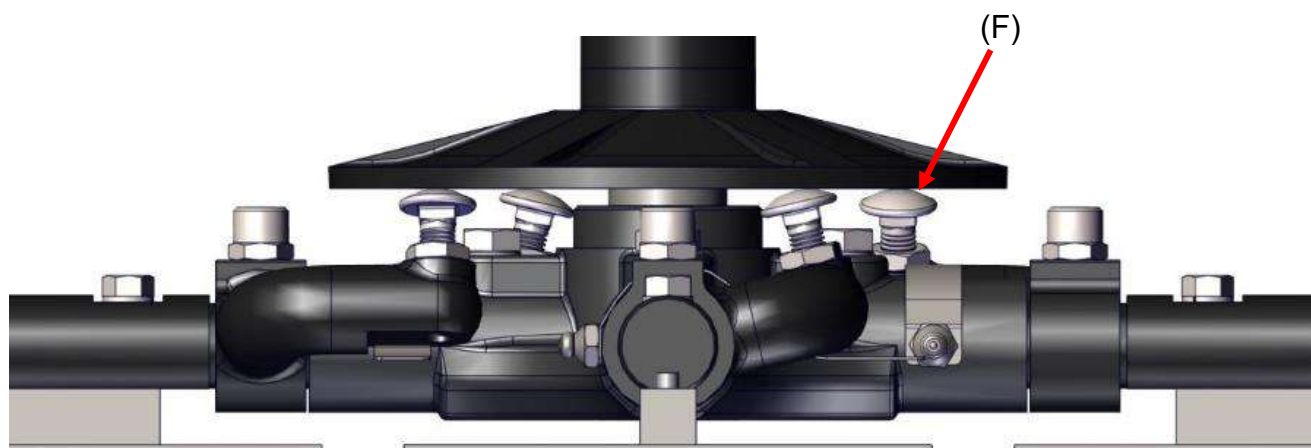
Tenha cuidado ao substituir lâminas velhas por lâminas novas. Devido à forma como as lâminas se gastam as lâminas velhas tornam-se AFIADAS. Como precaução de segurança, use luvas de proteção para trabalhos pesados durante esta operação a fim de evitar cortes nas mãos.

As Alisadoras Duplas 46" da Petrotec são equipadas com lâminas de acabamento de altíssima qualidade fabricada pela própria empresa, em aço temperado e polido de alta resistência e abrasão nos seguintes modelos:

ACABAMENTO: FN-36.

## ALINHAMENTO DAS LÂMINAS

Para ser efetuada a troca das lâminas deve-se observar o alinhamento, e se necessário regular usando o parafuso (F) conforme a figura abaixo.



## TROCA E LIMPEZA DO FILTRO DE AR

- O filtro deve estar sempre limpo e em perfeito estado para o bom funcionamento do seu produto.
- Efetue a troca sempre que estiver saturado.
- Independentemente das condições, o filtro de ar deve ser trocado a cada 150 horas de uso.
- Em Condições de muita poeira limpe diariamente e efetue a troca com 25 horas de uso.

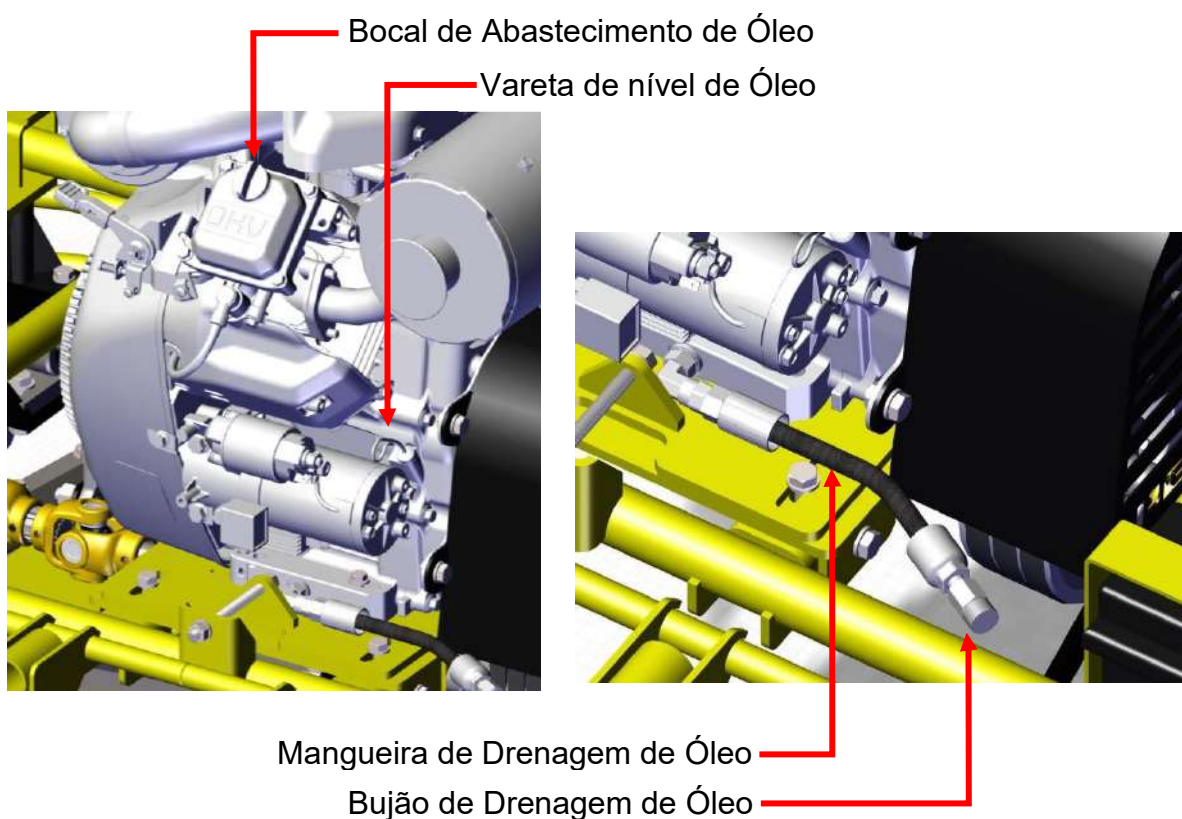
## TROCA DE ÓLEO DO MOTOR

Drene completamente o Óleo enquanto o motor estiver quente para assegurar uma drenagem rápida e completa.

- Coloque um recipiente adequado na ponta da mangueira de Drenagem de Óleo do motor, localizada na parte traseira da alisadora.
- Remova a tampa do bocal de abastecimento.
- Remova o bujão de drenagem.
- Depois de drenar completamente o Óleo reinstale o bujão e a tampa do bocal.

Nota:

- Verifique o Óleo do motor duas vezes por dia (cada 4 Horas).
- Troque o Óleo do motor após as primeiras 20 horas de trabalho e depois a cada 50 horas.



## MANUTENÇÃO A CADA 8 HORAS OU DIARIAMENTE

- Checar a existência de parafusos e porcas soltos ou quebrados.
- Verifique se necessário limpar o filtro de ar de com as recomendações do fabricante do motor. Se as condições de operação forem com excesso de poeira, a limpeza do filtro de ar deverá ser realizada com frequência.
- Verifique o nível de Óleo no cárter do motor e reabasteça se necessário.

## CUIDADOS NA ARMAZENAGEM DA ALISADORA DE PISOS DUPLA

Para uma armazenagem a longo prazo, esvazie o combustível do carburador, fazendo o motor trabalhar com a torneira do combustível na posição fechada. A composição química do combustível após uma armazenagem prolongada deteriora-se. Quando a alisadora necessitar de ser armazenada por um período prolongado, retire todo combustível do tanque. Limpe as Lâminas e aplique uma ligeira camada de óleo para evitar o aparecimento de ferrugem. Cobrir a alisadora e colocá-la em lugar seco para Armazenagem.

## TRANSPORTE DA ALISADORA DE PISOS

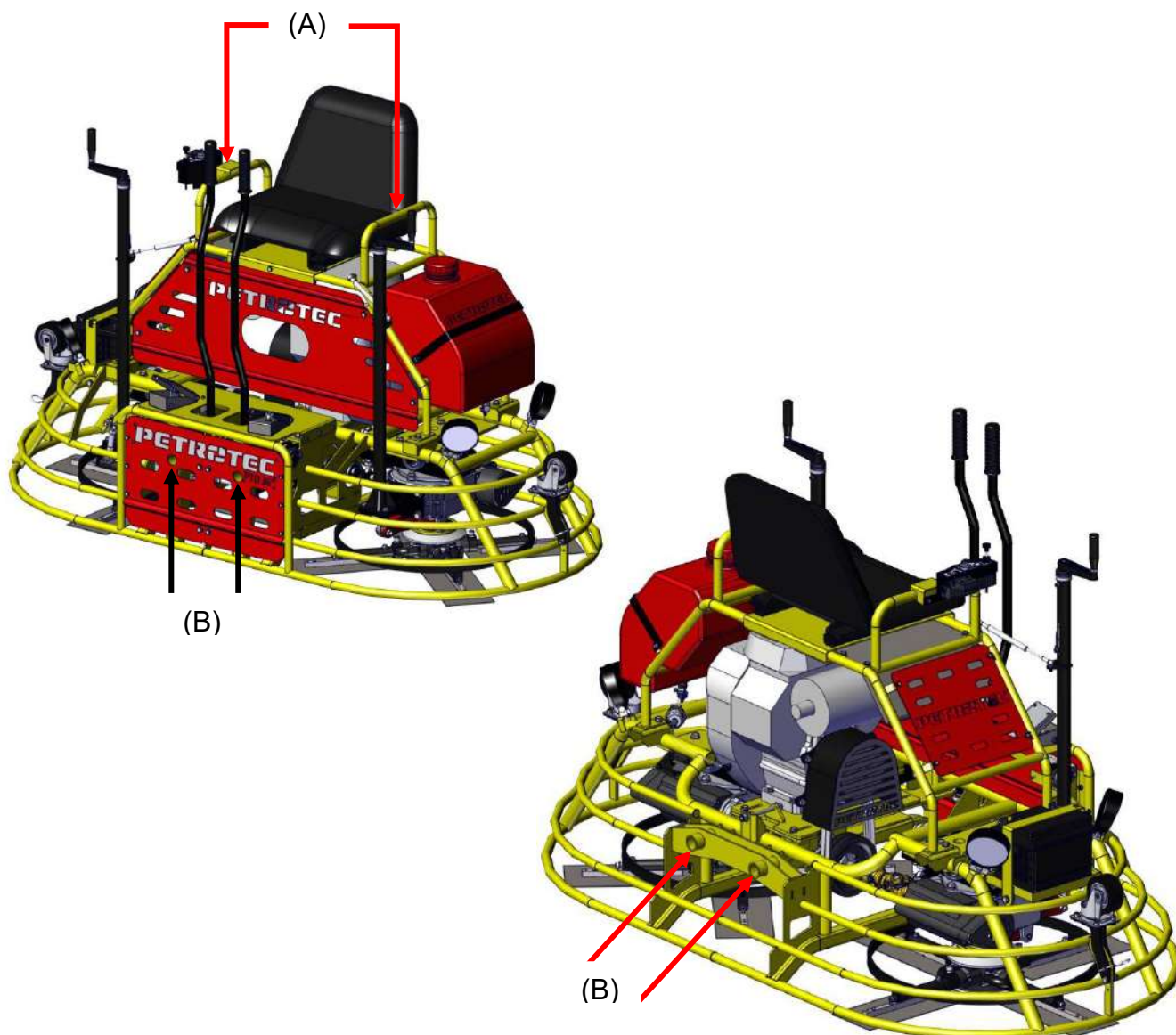
### DUPLA

A ALISADORA DE PISOS DUPLA é equipada com Dois pontos de içamento, quatro orifícios para o acoplamento dos suportes de transporte.

- Transporte com Cintas de Elevação (A)
- Transporte com Suporte de Rodas (B)

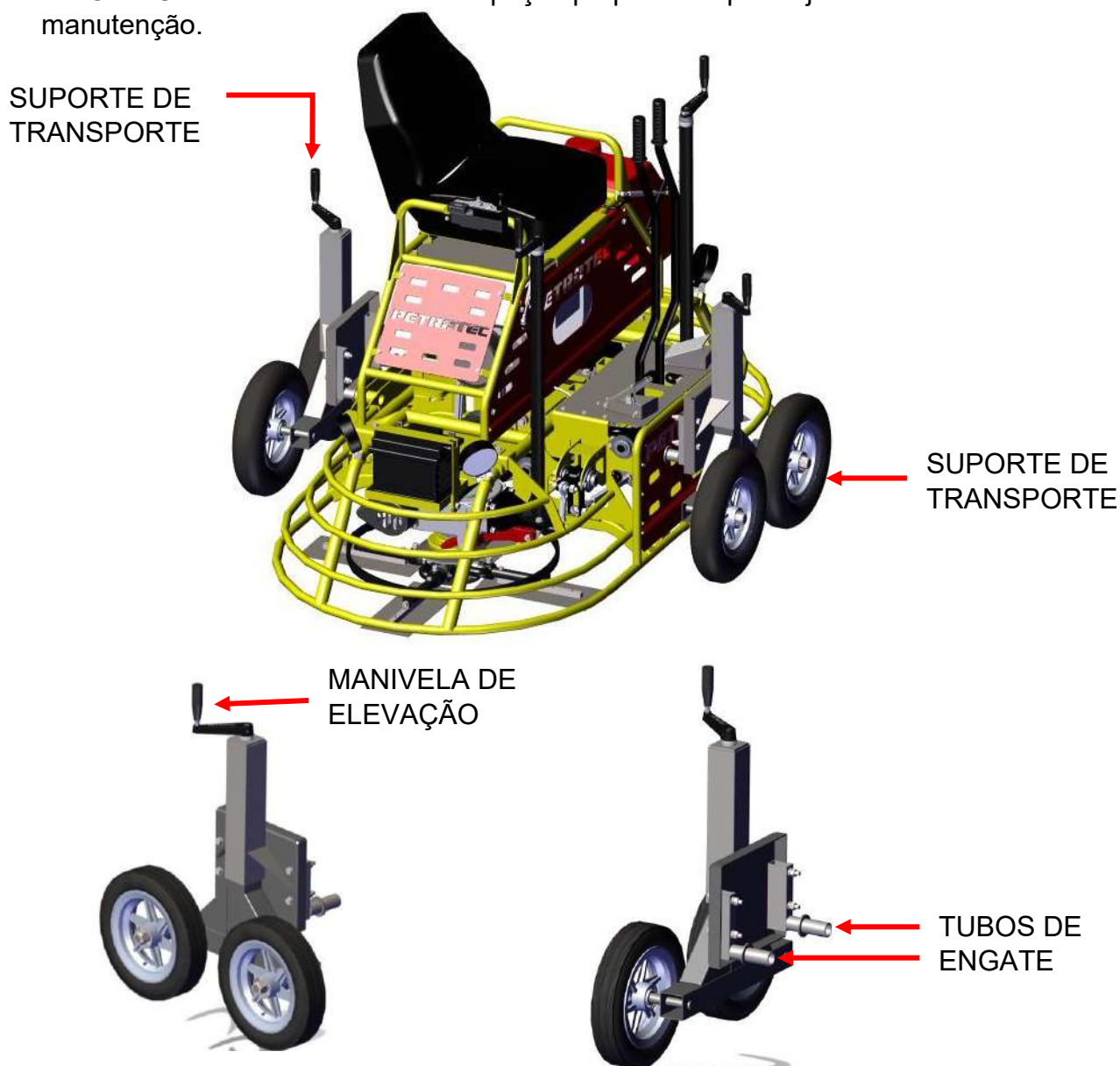
OBSERVAÇÃO:

Assegure que o Dispositivo que será usado para o içamento tenha capacidade de Carga Superior ao peso da Máquina (>440 Kg)



## SUPORE DE TRANSPORTE

Rodas de transporte são disponíveis para movimentar a ALISADORA DE PISOS DUPLA manualmente em espaços pequenos e para ajudar na manutenção.



### COMO UTILIZAR:

- Inspeccione as rodas para ver danos ou mal funcionamento.
- Coloque a Alisadora Dupla em uma superfície nivelada e firme.
- Com as Rodas de Transporte, insira os tubos de engate nos orifícios indicados na página 22.
- Certifique-se que os Tubos estão bem encaixados.
- Gire a manivela dos dois Suportes juntamente no sentido horário para elevar a máquina nivelada e evitar qualquer dano ou acidente.
- Para retirar os Suportes gire juntamente as duas manivelas no sentido anti-horário até que a máquina se apoie totalmente no chão e retire os Suportes.

# ASSISTÊNCIA TÉCNICA

## CHECKLIST

PROBLEMA	CAUSA	SOLUÇÃO
Motor não arranca	<ol style="list-style-type: none"> <li>1. O Interruptor de Segurança do Pedal está pressionado.</li> <li>2. O Sensor de falta de Óleo está ativado (Motor Buffalo).</li> <li>3. Problema no Motor.</li> </ol>	<ol style="list-style-type: none"> <li>1. Aperte o pedal esquerdo para ligar o interruptor. Verifique danos ao mesmo.</li> <li>2. Adicione Óleo ao Motor.</li> <li>3. Consulte o Manual de Serviço do fabricante do motor.</li> </ol>
Máquina trepida excessivamente, fora de balanço	<ol style="list-style-type: none"> <li>1. O operador está forçando a Direção.</li> <li>2. Os braços da Alisadora estão entortados.</li> <li>3. As Lâminas estão dobrada ou desgastadas em desiguais.</li> <li>4. Eixo de Transmissão está danificado devido a alguma queda da máquina.</li> </ol>	<ol style="list-style-type: none"> <li>1. O movimento de cada Transmissão é controlado por limitadores para prover a relação correta entre o movimento correta da máquina. Pressão excessivas nas alavancas não vai melhorar o tempo de respostas e pode danificar os controles de direção, causando trepidação na máquina.</li> <li>2. Troque os Braços.</li> <li>3. Troque as Lâminas.</li> <li>4. Troque o Eixo de Transmissão</li> </ol>
Direção ruim, muita folga no movimento das alavancas de controle	<ol style="list-style-type: none"> <li>1. Buchas gastas devido à falta de lubrificação.</li> <li>2. Alavanca de controle desalinhada.</li> <li>3. Alavanca de controle danificada, dobrada. Isto pode ser resultado de levantar a máquina de forma incorreta.</li> </ol>	<ol style="list-style-type: none"> <li>1. Troque as buchas e lubrifique no mínimo a cada 20 horas.</li> <li>2. Ajuste a Alavanca conforme página (15, 16 e 17)</li> <li>3. Troque a alavanca. E utilize as rodas de transporte para levantar a máquina e dar manutenção.</li> </ol>
Máquina não move	<ol style="list-style-type: none"> <li>1. As correias de transmissão estão soltas.</li> <li>2. Vácuo entre a superfície inferior das lâminas e a do concreto.</li> <li>3. Chavetas danificada numa das polias de transmissão ou no eixo principal.</li> </ol>	<ol style="list-style-type: none"> <li>1. Estique as correias conforme a página 13.</li> <li>2. Mude o Ângulo das lâminas para quebrar o vácuo.</li> <li>3. Troque a Chaveta Danificada.</li> </ol>

PROBLEMA	CAUSA	SOLUÇÃO
Máquina não responde corretamente ao movimento das alavancas de controle	1. Sistema de controle danificado.	1. Verifique todo o Sistema de Controle
Alisadora Barulhenta	1. As Lâminas estão fora de alinhamento e estão entrando em contato durante a rotação. 2. Chaveta Danificadas	1. Troque as Lâminas danificadas. Alinhe as Lâminas para que um conjunto represente um (+) e o outro um (x) quando visto de cima. 2. Verifique todas as Chavetas do sistema de Transmissão

## ASSISTÊNCIA TÉCNICA – MANUTENÇÃO

A PETROTEC projetou a ALISADORA DE PISOS DUPLA para proporcionar muitos anos de serviços sem qualquer problema. Entretanto, é importante que a manutenção regular simples descrita deste manual seja realizada.

Recomenda-se que as principais manutenções da ALISADORA DE PISOS DUPLA deverão ser executadas na PETROTEC. Utilize sempre peças genuínas para substituição, a utilização de peças não genuínas pode invalidar a sua garantia. Antes de qualquer serviço de manutenção da ALISADORA DE PISOS DUPLA desligue o motor. Coloque sempre a ALISADORA DE PISOS DUPLA ao nível do solo para garantir a leitura correta dos níveis de fluidos.

## ASSISTÊNCIA TÉCNICA - MOTOR

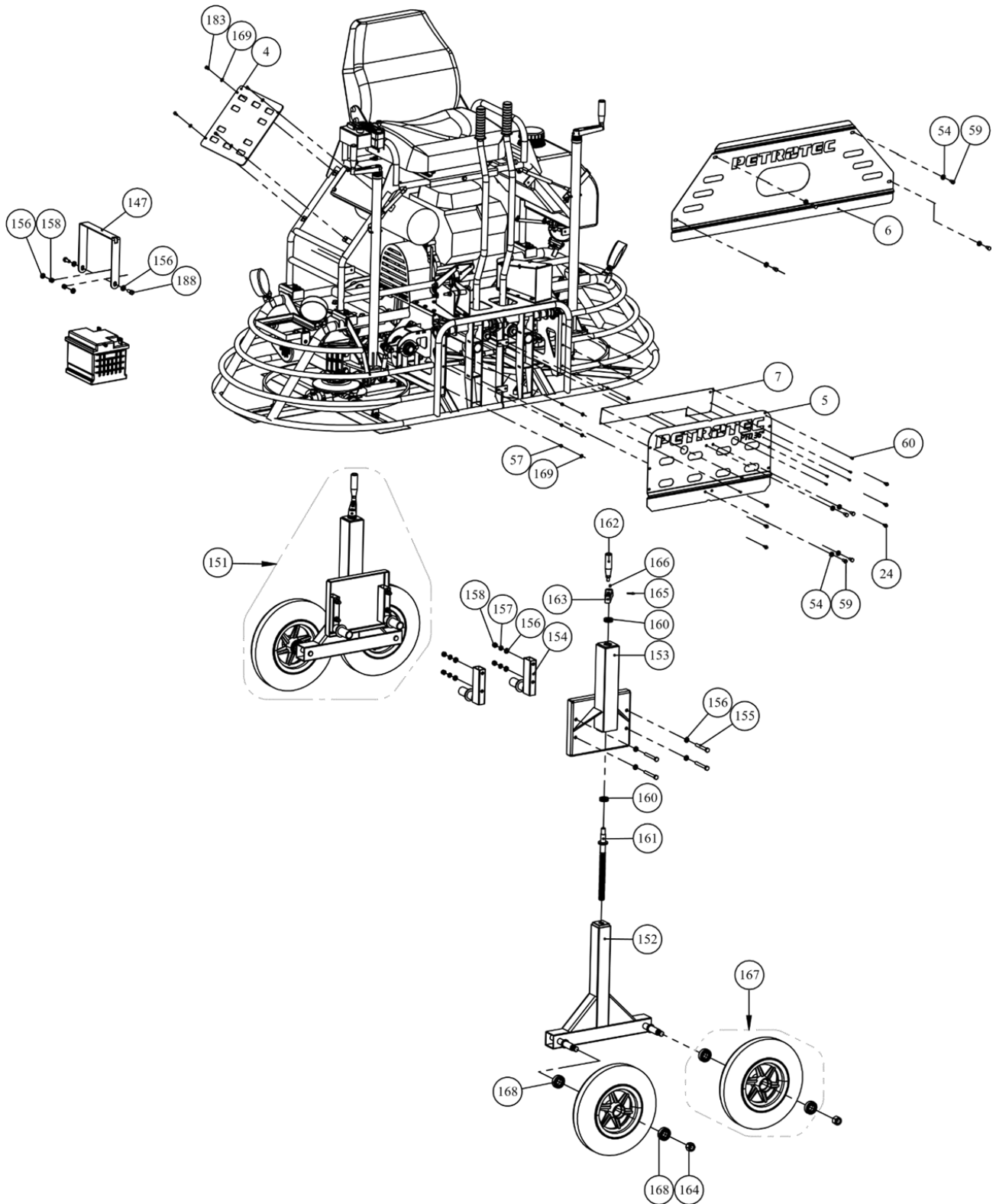
Proceda assistência do motor de acordo com as especificações do fabricante do mesmo, consulte o manual de operação e manutenção do motor.

## PEÇAS DE REPOSIÇÃO

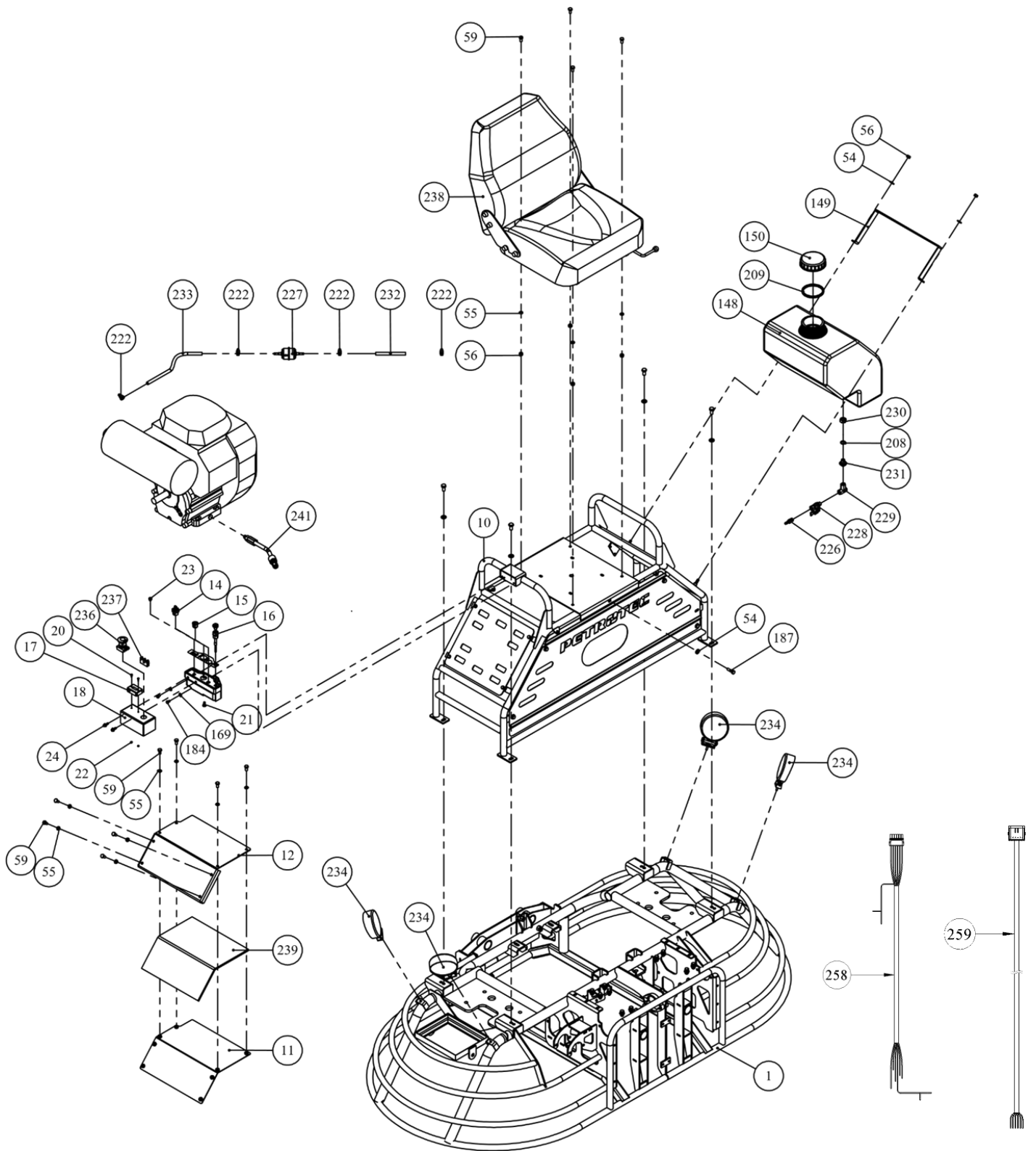
Quando encomendar peças de reposição, certifique-se que possui as seguintes informações:

1. Tipo da ALISADORA DE PISOS DUPLA e modelo.
2. Número do item das peças a Serem Substituídas.
3. Endereço completo onde as peças deverão ser entregues.

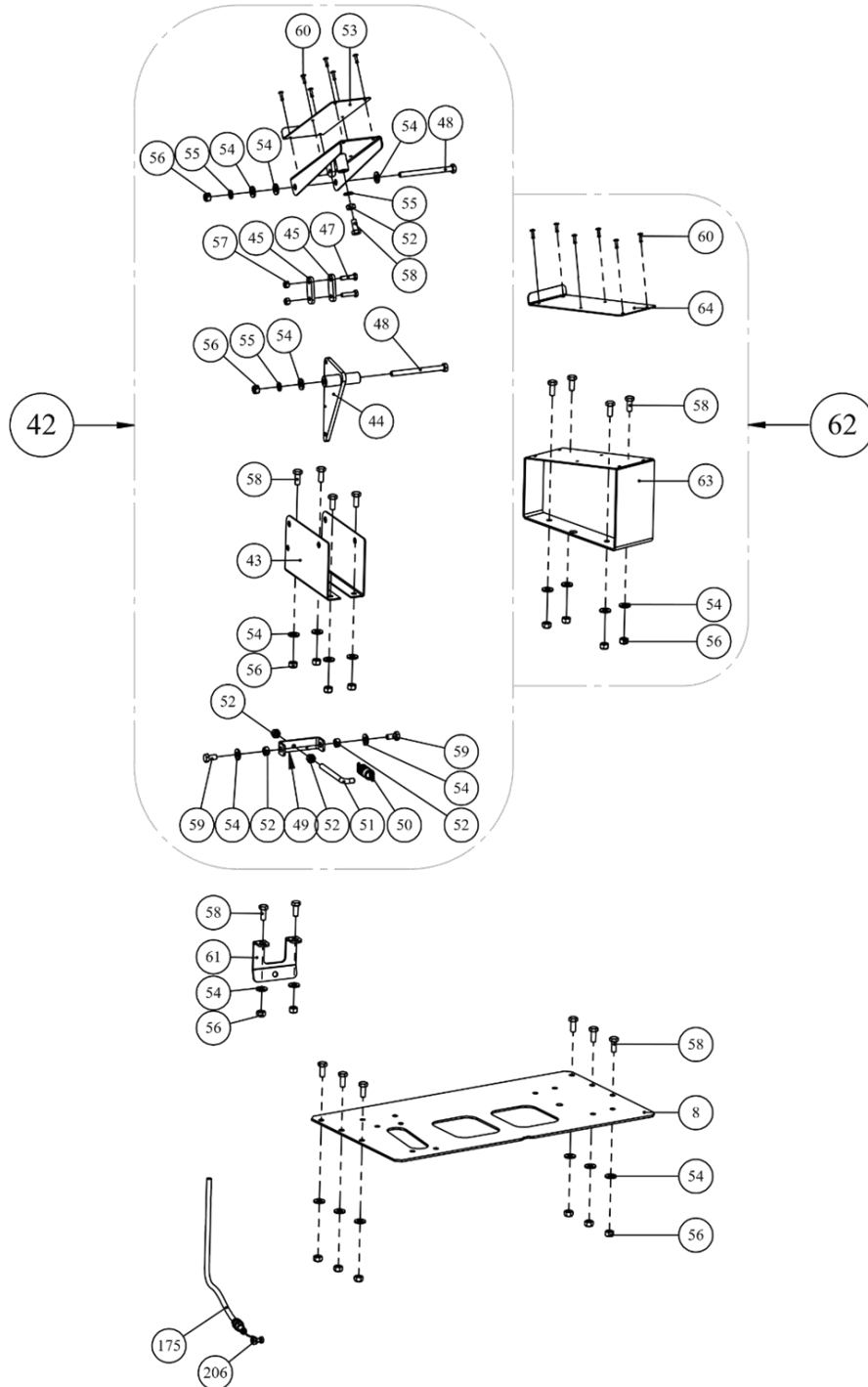
## PEÇAS DE REPOSIÇÃO - PROTEÇÕES



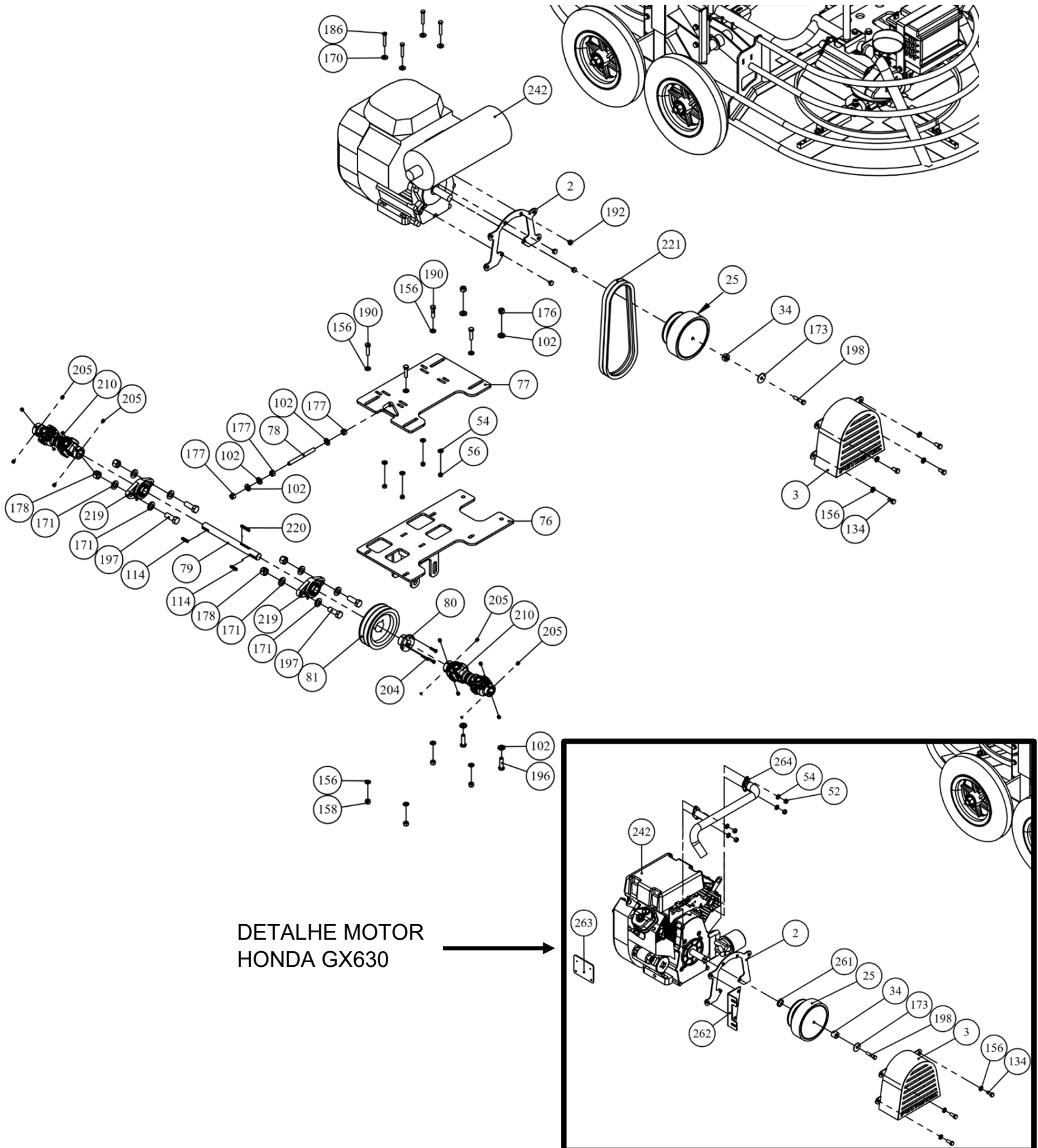
## PEÇAS DE REPOSIÇÃO – PAINEL | TANQUE



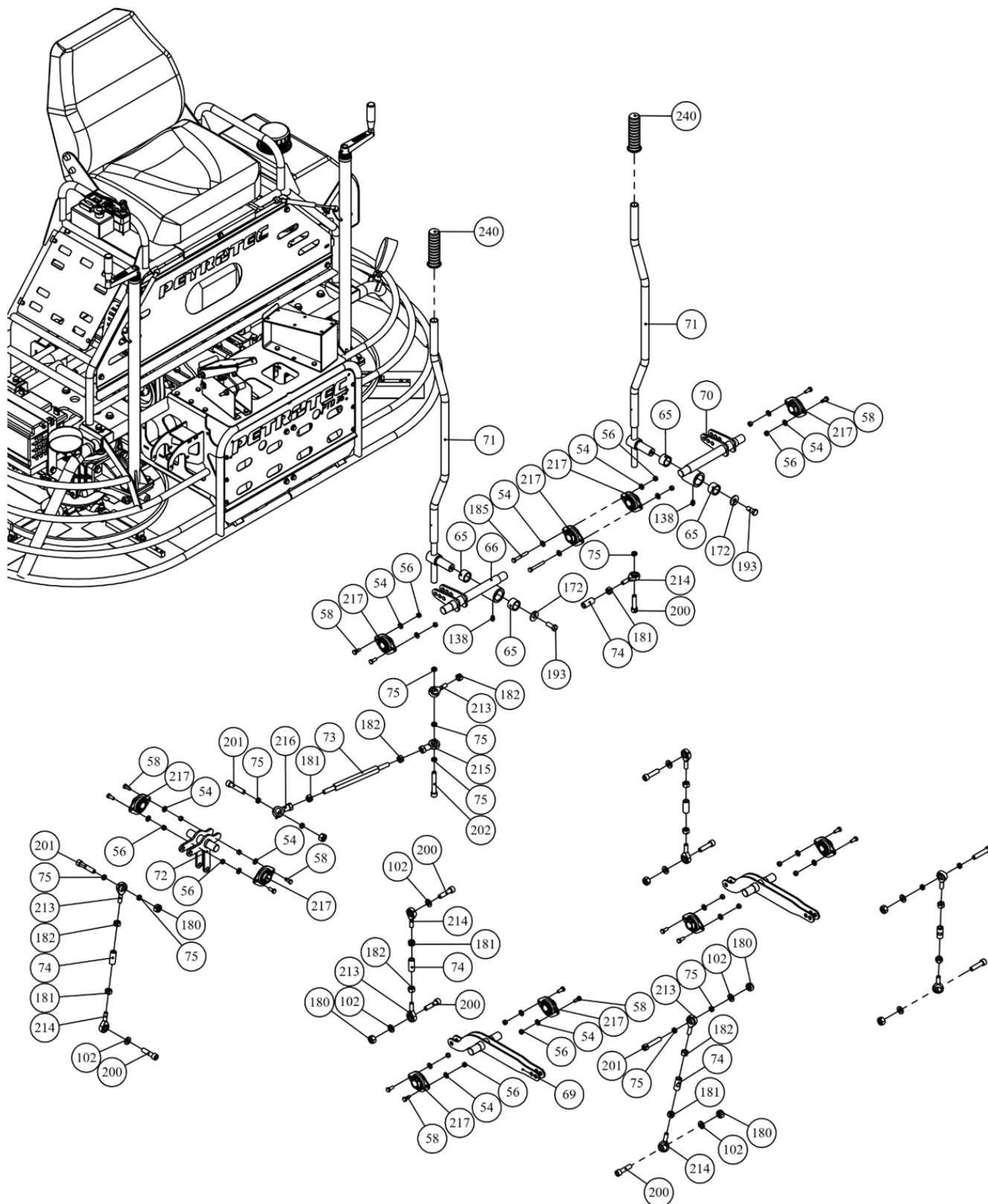
## PEÇAS DE REPOSIÇÃO – PEDAL ACELERADOR | AFOGADOR



## PEÇAS DE REPOSIÇÃO – TRANSMISSÃO

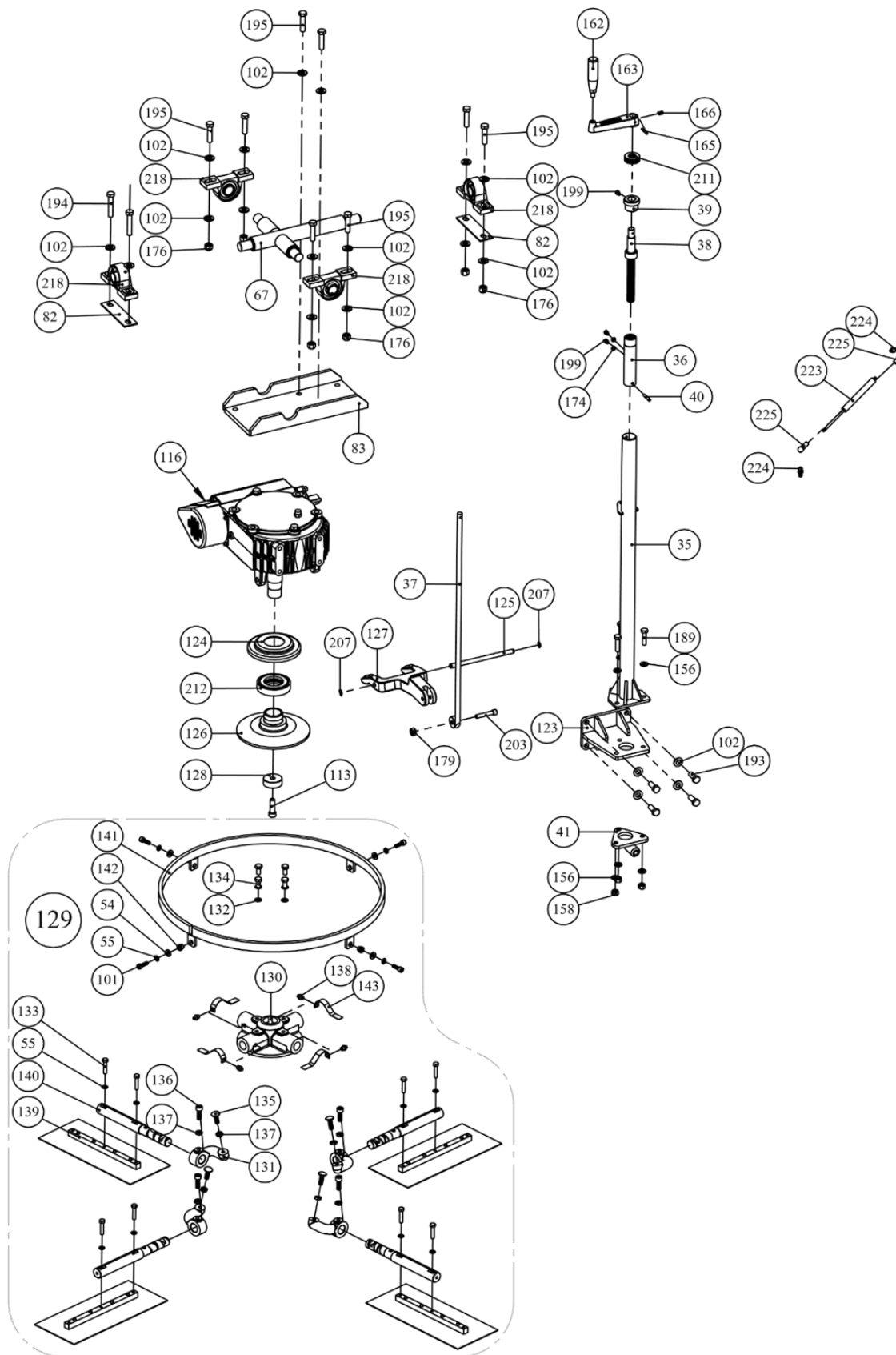


## PEÇAS DE REPOSIÇÃO - COMANDOS



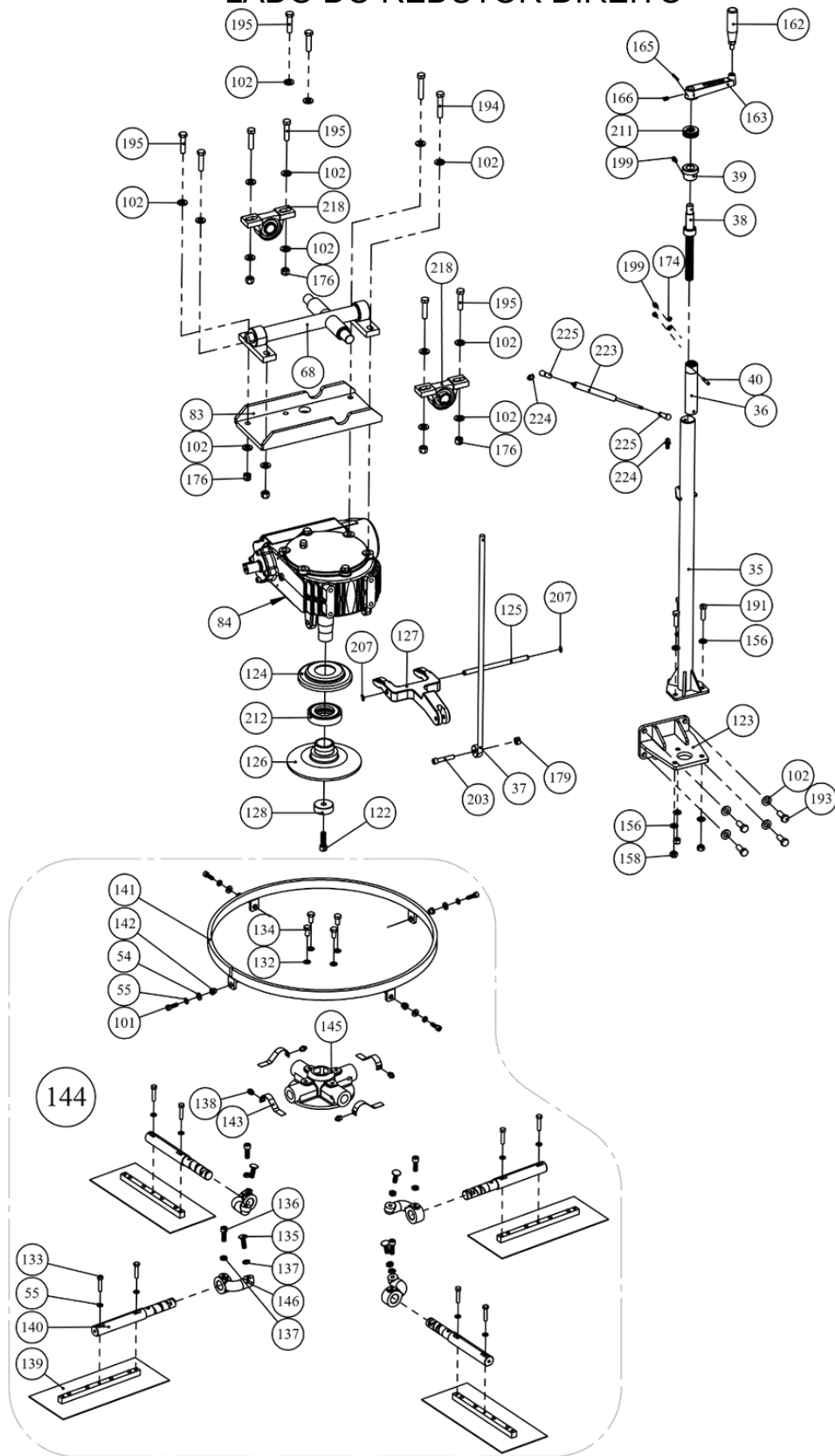
## PEÇAS DE REPOSIÇÃO – ACIONAMENTO | MANIPULO

### LADO DO REDUTOR ESQUERDO

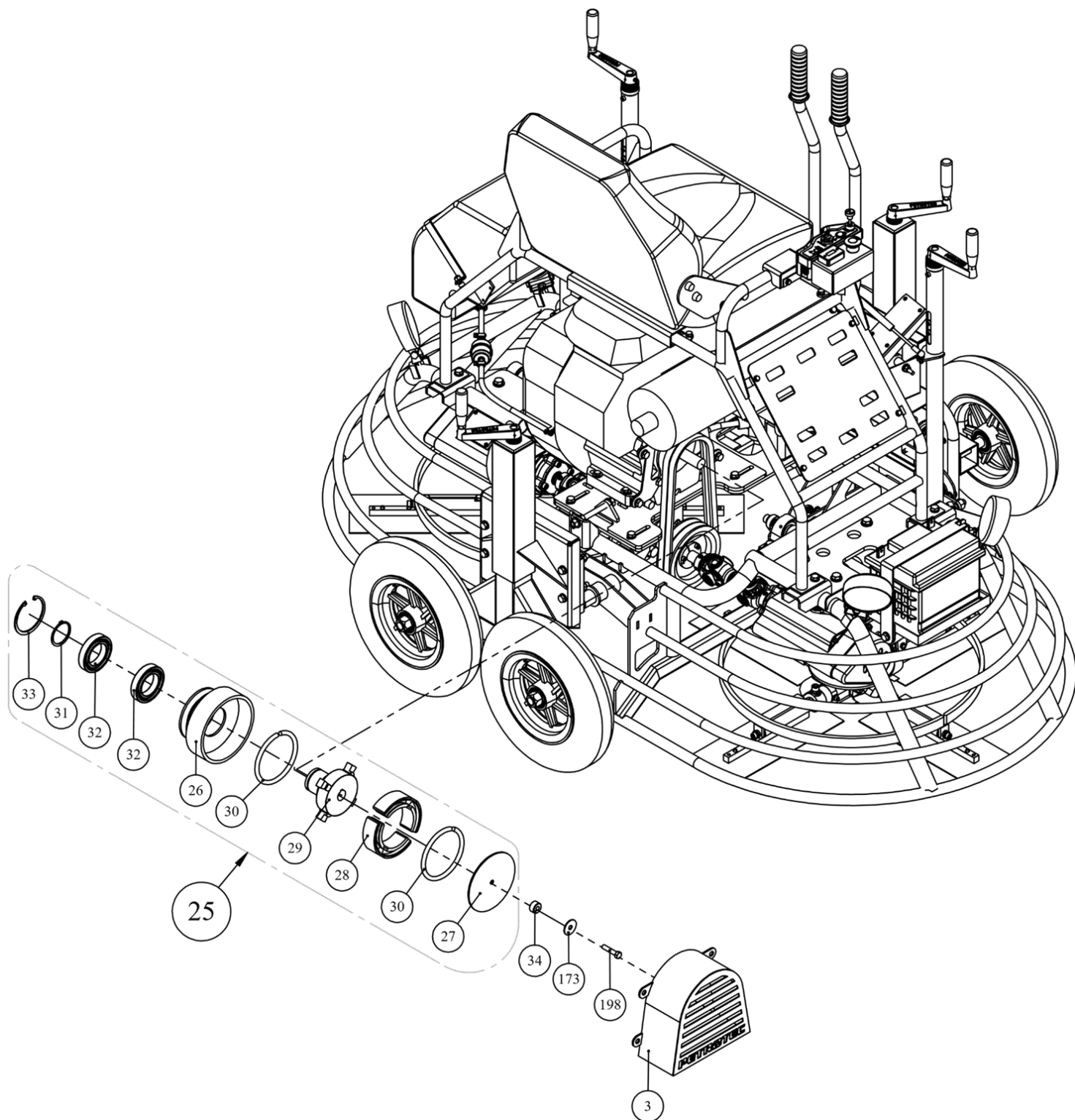


## PEÇAS DE REPOSIÇÃO – ACIONAMENTO | MANIPULO

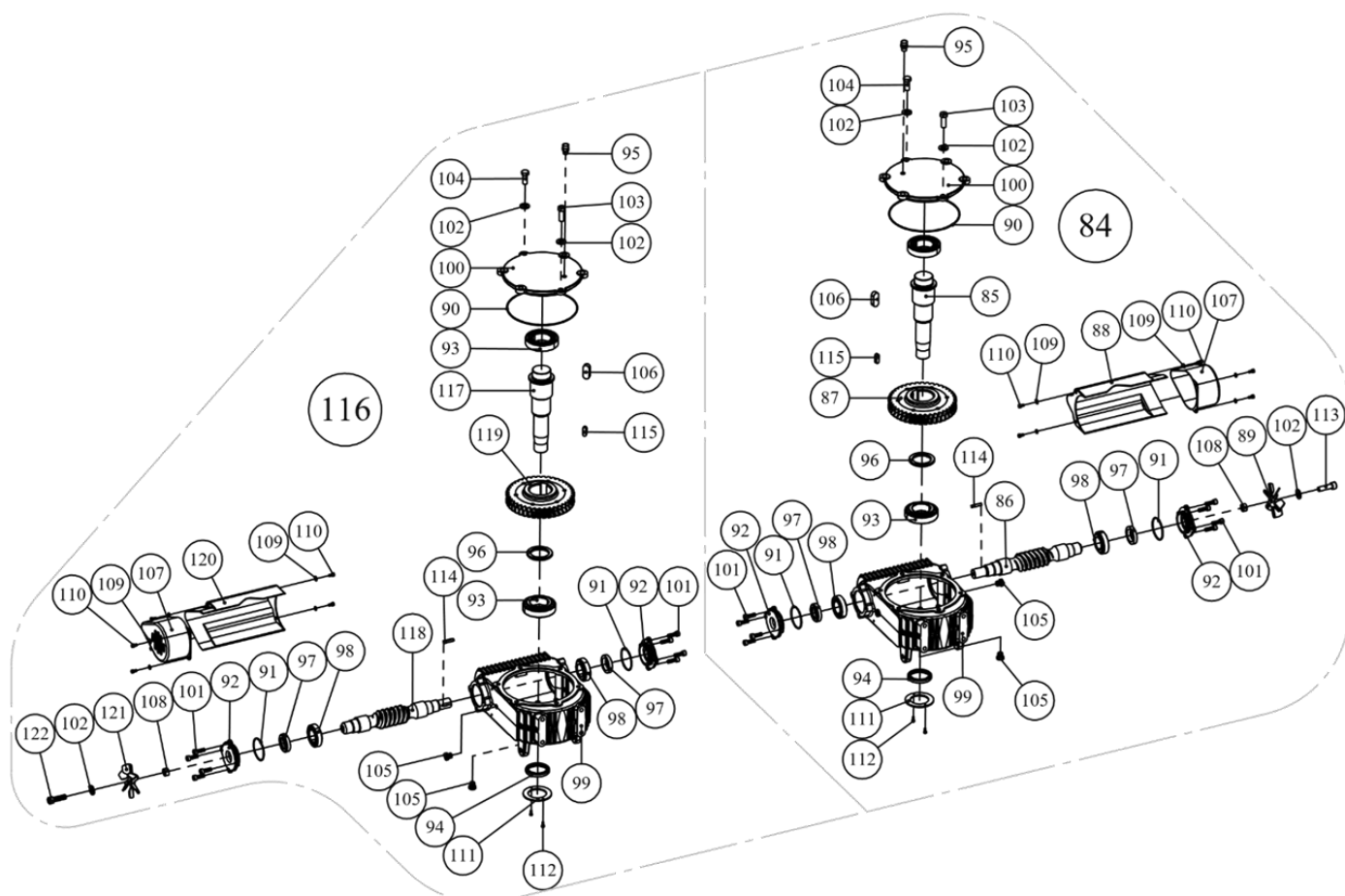
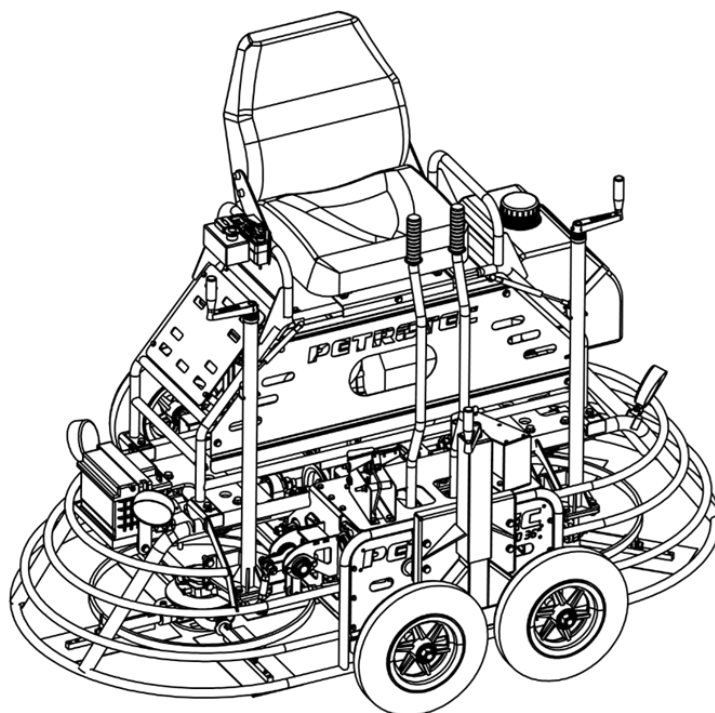
### LADO DO REDUTOR DIREITO



## PEÇAS DE REPOSIÇÃO - EMBREAGEM



## PEÇAS DE REPOSIÇÃO - REDUTORES



**LISTA DE PEÇAS – MOTOR BUFFALO 23HP**

Item	Quant.	Descrição	Cód. Desenho	Cód. Sistema
1	1	CHASSI ESTRUTURAL - PTD. 36"	PTD.36.001.00	10552
2	1	FIXAÇÃO TAMPA DA EMBREAGEM - PTD.36"	PTD.36.261.00	10661
3	1	TAMPA DA EMBREAGEM - PTD.36"	PTD.36.262.00	10666
4	1	TAMPA LATERAL BASE DO ASSENTO PTD.46"	PTD.46.020.01	10073
5	1	TAMPA FRONTAL - PTD.36"	PTD.36.257.01	10626
6	1	PROTEÇÃO DO MOTOR PTD.36"	--	10598
7	1	FECHAMENTO DA TAMPA FRONTAL - PTD.36"	PTD.36.257.03	13639
8	1	CHAPA PISO - PTD.36" - MOTOR DE 35HP	PTD.36.326.00	15672
9	1	PLACA DE IDENTIFICACAO PTD-36	--	13223
10	1	BASE DO ASSENTO - PTD.36" - MOTOR 35HP	PTD.36.320.00	15665
11	1	APOIO DA MANTA - PTD.36	PTD.36.021.00	12867
12	1	SUPORTE DA MANTA TERMICA - PTD.36	PTD.36.021.02	13632
13	1	CONJUNTO PAINEL ELETRICO BUFFALO - PTD.36"	PTD.36.296.00	11935
14	1	INTERRUPTOR DE IGNICAO AD.36/46 MOTOR GX-630	--	5356
15	1	INTERRUPTOR DA LANTERNA - PAINEL BUFFALO KCD1 6A - 250V - AC / 10A -	--	11036
16	1	CABO DO AFOGADOR BUFFALO PTD.46"	--	11030
17	1	HORIMETRO DIGITAL AD.36/46	--	2465
18	1	SUPORTE DO HORIMETRO - PAINEL ELETRICO BUFFALO - PTD.46"	PTD.46.298.01	11027
19	1	ADESIVO PAINEL POLICARBONATO IDENTIFICACAO PAINEL PTD.36 MOD. 2022	PTD.36.296.01	11299
20	2	PARAF. ALLEN M3 x 10 RT 12.9	--	9980
21	1	PARAF. CABEÇA DE LENTILHA EM CRUZ - M6 x 16 RT	--	12417
22	2	PORCA SEXT. M3	--	11698
23	1	RELÉ TERMICO - SENSOR DE ÓLEO	--	13584
24	8	PARAF. SEXT. FLANGE M6 x 16 RT 8.8	--	2739
25	1	EMBRAGEM COMPLETA PTD.36 2 CANAIS	AD.36.032.00	5074
26	1	CAMPANA DA EMBREAGEM 2 CANAIS (USINADA)	AD.36.308.01	1646
27	1	DISCO FECHAMENTO EMBREAGEM	AD.36.032.01	7233
28	4	PATIM COM LONA	AD.36.32.15	6234
29	1	EIXO CENTRAL DA EMBREAGEM SOLDADA	AD.36.032.13	7219
30	2	MOLA TRAÇÃO DE PATIM	AD.36.032.09	2586
31	1	ANEL ELASTICO PARA EIXO DIN 471 - 55 x 2	--	1082
32	2	ROLAMENTO 6011 2RS1	--	15309
33	1	ANEL ELASTICO P/ FURO Ø90	--	1092
34	1	BUCHA INTERNA DA EMBREAGEM	AD.36.031.05	1552
35	2	MANÍPULO - PTD. 46"	PTD.46.149.00	9853
36	2	BUCHA ROSCADA	AD.36.148.00	1571
37	2	HASTE DE INCLINAÇÃO DAS LÂMINAS ALISADORA DUPLA 46"	PTD.46.150.00	9851
38	2	EIXO ROSCADO	AD.36.147.00	2320
39	2	BUCHA APOIO E ACABAMENTO	AD.36.145.00	1494
40	2	PINO TRAVA BUCHA	AS.36.146.00	2893
41	1	INTERLIGAÇÃO DO MANIPULO	PTD.46.136.00	9657
42	1	ACELERADOR MONTADO - PTD.46"	PTD.46.205.00	11669
43	1	BASE DO PEDAL ACELERADOR - ADAPTAÇÃO MOTOR 35 HP	AD.36.319.01	10416
44	1	SUPORTE ARTICULAÇÃO DO ACELERADOR	AD.36.205.08	3206
45	2	ARTICULAÇÃO DO ACELERADOR	AD.36.205.09	1198
46	1	PEDAL DO ACELERADOR	AD.36.205.05	2817
47	2	PARAF. SEXT. M6 x 1.0 x 25 RT 8.8	--	2795
48	2	PARAF. SEXT. M8 x 1.25 x 100 RP 5.8	--	2796
49	1	CHAPA DA MOLA - PEDESTAL DO ACELERADOR	PTD.46.258.03	10077
50	1	MOLA DE TRAÇÃO DO ESTICADOR - PTD.46"	PTD.46.090.00	11706
51	1	LIMITADOR DO ACELERADOR - PTD.46	PTD.46.258.06	12771
52	5	PORCA SEXT. M8	--	2950
53	1	CHAPA DE ALUMINIO DO ACELERADOR	AD.36.205.10	1812
54	65	ARRUELA LISA M8	--	1195
55	39	ARRUELA DE PRESSÃO M8	--	1167

LISTA DE PEÇAS – MOTOR BUFFALO 23HP				
Item	Quant.	Descrição	Cód. Desenho	Cód. Sistema
56	48	PORCA PARLOCK M8	--	2964
57	8	PORCA PARLOCK M6	--	2963
58	33	PARAF. SEXT. M8 x 20 RT 8.8 ZINCADO	--	2798
59	22	PARAF. SEXT. M8 x 1.25 x 16 RT 8.8	--	2797
60	23	REBITE POP 1/8" X 1/2"	--	3024
61	1	SUPORTE DO ACELERADOR - PTD.46"	PTD.46.258.05	10736
62	1	CONJUNTO PEDAL DE APOIO PTD.46 - P/ MOTOR 35 HP	--	16298
63	1	PEDAL DE APOIO - MOTOR 35 HP	PTD.46.207.00	16294
64	1	CHAPA DE ALUMINIO DO AFOGADOR - PTD.46	PTD.46.208.01	17434
65	4	BUCHA DE ARTICULAÇÃO INTERMEDIARIA	PTD.46.102.05	9640
66	1	INTERLIGAÇÃO INTERMEDIARIA - LADO DIREITO - PTD.36"	PTD.36.102.00	10631
67	1	ARTICULAÇÃO REDUTOR	PTD.46.131.00	9646
68	1	ARTICULAÇÃO REDUTOR COM MANCAL FIXO	PTD.46.294.00	10374
69	2	ARTICULAÇÃO PRINCIPAL - PTD.36"	PTD.36.115.00	11514
70	1	INTERLIGAÇÃO INTERMEDIARIA - LADO ESQUERDO - PTD.36"	PTD.36.103.00	10632
71	2	SUPORTE DE INTERLIGAÇÃO - PTD.36" – MOTOR 35 HP	PTD.36.321.00	15671
72	1	ARTICULAÇÃO LATERAL	PTD.46.134.00	9653
73	1	HASTE ARTICULAÇÃO LATERAL 03 - PTD.36"	PTD.36.135.00	10603
74	6	BUCHA ROSCADA DA ARTICULAÇÃO - PTD.36"	PTD.36.014.00	10591
75	12	BUCHA ESPAÇADORA 03 - INTERLIGAÇÃO INTERMEDIARIA PTD.36"	PTD.36.102.04	11972
76	1	BASE FIXA DO MOTOR - PTD.36"	PTD.36.256.00	10633
77	1	BASE MOVEL DO MOTOR - PTD.36"	PTD.36.012.00	10590
78	1	ESTICADOR DO MOTOR	PTD.46.012.03	9968
79	1	EIXO DA TRANSMISSÃO - PTD 36"	PTD.36.098.00	10602
80	1	BUCHA FIXAÇÃO POLIA EIXO DE TRANSMISSÃO	AD.36.074.00	1548
81	1	POLIA Ø160 USINADA AD.36	AD.36.305.00	2921
82	2	CALÇO DO MANCAL	PTD.46.013.00	10085
83	2	SUPORTE ARTICULAÇÃO REDUTOR	PTD.46.132.00	9652
84	1	REDUTOR DIREITO PTD.46"	PTD.46.005.00	9519
85	1	EIXO DA COROA DO REDUTOR DIREITO PTD.46"	PTD.46.005.07	9509
86	1	EIXO ROSCA SEM FIM DIREITA PTD.46"	PTD.46.005.06	10072
87	1	CUBO E COROA DIREITA PTD.46"	PTD.46.005.05	9502
88	1	CARENAGEM DO REDUTOR - DIREITA	PTD.46.004.18	9881
89	1	HÉLICE DIREITA - REDUTOR PTD.46	PTD.46.004.25	14339
90	2	ANEL O'RING Ø183,82 x Ø2,62 (Cód. Parker 2-168)	--	9758
91	4	ANEL O'RING Ø56,82 x Ø2,62 (Cód. Parker 2-140)	--	9757
92	4	TAMPA EIXO SEM FIM DO REDUTOR PTD.46" - USINADO	PTD.46.004.11	9512
93	4	ROLAMENTO 32210 - 2° LINHA	--	6618
94	2	RETENTOR BRG Ø50 X Ø65 X 8 FPM VITON	--	9786
95	2	RESPIRO REDUTOR - MODELO REBRALTO	RR.81.160.00	9472
96	2	ANEL DE ENCOSTO ROLAMENTO DO REDUTOR PTD.46"	PTD.46.004.12	9513
97	4	RETENTOR 31 x 50 x 8mm BRG VITON - N° ARCA 6946	--	10144
98	4	ROLAMENTO CONICO 32007 X - 1° LINHA	--	9771
99	2	CARCACA REDUTOR PTD.46" - USINAGEM	PTD.46.004.07	9506
100	2	TAMPA EIXO DA COROA DO REDUTOR PTD.46" - USINADO	PTD.46.004.08	9507
101	24	PARAF. ALLEN C/C M8 x 25 RT 12.9	--	2692
102	62	ARRUELA LISA M12	--	1187
103	2	PARAF. SEXT. M12 x 1.75 x 35 RT 8.8 - ZINCADO	--	2767
104	2	PARAF. SEXT. M12 x 1.75 x 30 RT 10.9	--	2765
105	6	BUJAO DE PRESSAO CONI SEXTAVADO INTERNO - Ø1/4" 18F-NPT	--	1587
106	2	CHAVETA - 18 x 11 x 43	PTD.46.004.17	9768
107	2	CARENAGEM DA VENTONHA	PTD.46.004.19	9882
108	2	BUCHA ESPAÇADORA DA HELICE	PTD.46.004.22	9977
109	12	ARRUELA LISA M5	--	1193
110	12	PARAF. ALLEN M5 x 10 RT 12.9	--	2680

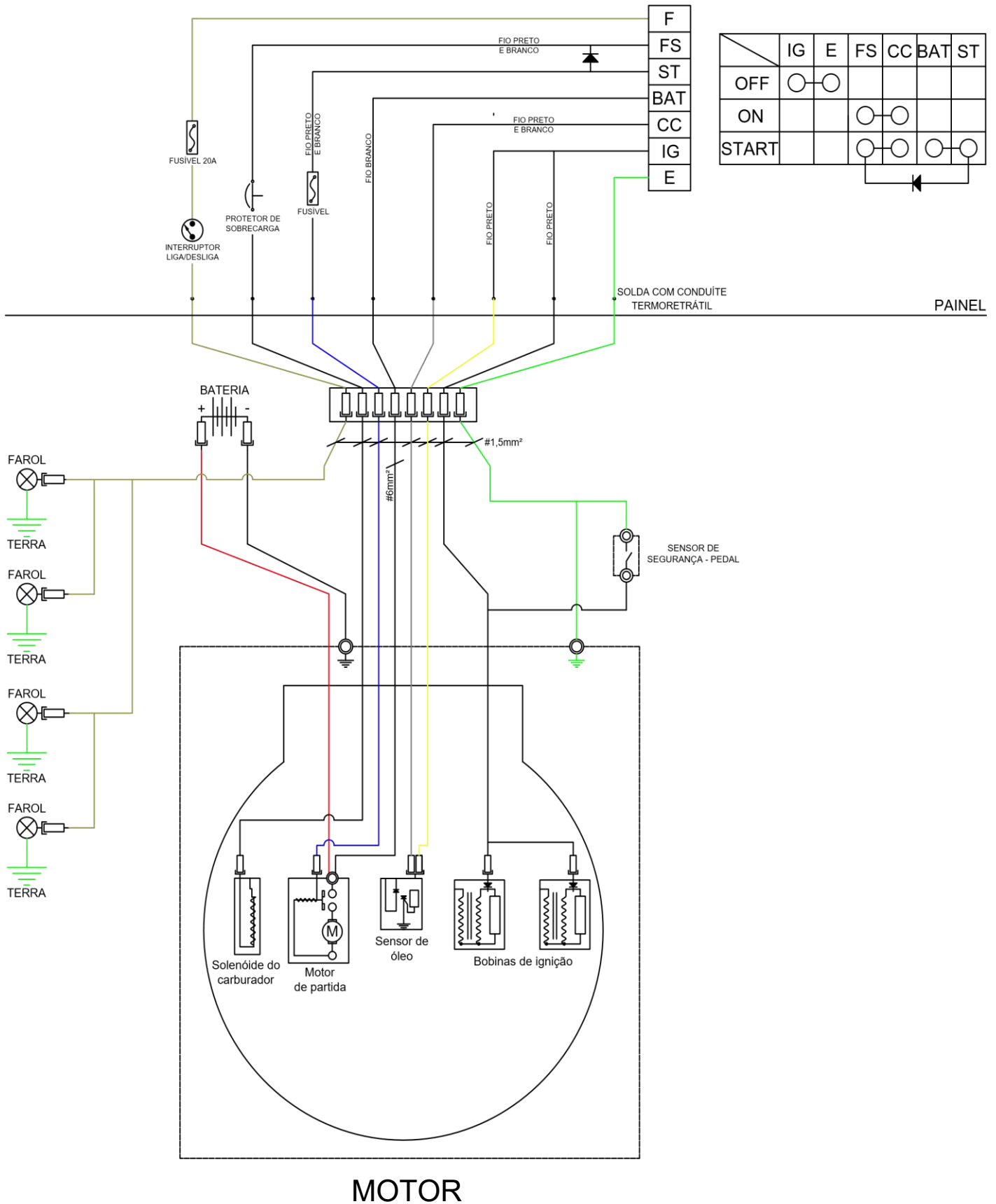
LISTA DE PEÇAS – MOTOR BUFFALO 23HP				
Item	Quant.	Descrição	Cód. Desenho	Cód. Sistema
111	2	TAMPA DO RETENTOR	PTD.46.004.23	10458
112	4	PARAFUSO ALLEN M4 X 10 RT 12.9	--	2679
113	2	PARAFUSO DE FIXACAO CRUZETA ESQUERDA AD.36	AD.36.276.00	2711
114	4	CHAVETA TIPO-B 1-4" x 1-4" x 30	CH.TB. 1-4" x 1-4" x	2068
115	2	CHAVETA TIPO-A 10 x 8 x 28	CH.TA. 10 x 8 x 28	2071
116	1	REDUTOR ESQUERDO PTD.46"	PTD.46.004.00	9520
117	1	EIXO DA COROA DO REDUTOR ESQUERDO PTD.46"	PTD.46.004.13	9518
118	1	EIXO ROSCA SEM FIM ESQUERDA PTD.46"	PTD.46.004.06	10071
119	1	CUBO E COROA ESQUERDA PTD.46"	PTD.46.004.05	9500
120	1	CARENAGEM DO REDUTOR - ESQUERDO	PTD.46.004.21	10740
121	1	HÉLICE ESQUERDA - REDUTOR PTD.46	PTD.46.004.20	9976
122	2	PARAF. ALLEN M12 x 40 RT 12.9	--	2675
123	2	SUPORTE DO MANIPULO	PTD.46.003.00	9625
124	2	PRATO APOIO DO GARFO	AS.36.020.00	2971
125	2	EIXO ARTICULAÇÃO DO GARFO	PTD.46.153.00	10047
126	2	FLANGE APOIO DO GARFO - PTD.36	PTD.36.019.00	13730
127	2	GARFO USINADO AD.36/AD.46	AD.36.156.00	2434
128	2	BUCHA TRAVAMENTO CRUZETA	AD.46.009.00	1584
129	1	CONJ. CRUZ. C/ LÂMINAS PTD.36 L.E.	PTD.36.050.00	13062
130	1	CRUZETA ESQUERDA - USINADA - ADAPTAÇÃO PTD.36"	PTD.36.263.00	10668
131	4	ACIONADOR INCLINAÇÃO DAS LÂMINAS ESQUERDO - PTD.36"	PTD.36.298.00	10670
132	8	ARRUELA DENTADA M10	--	1170
133	16	PARAF. SEXT. 5/16" - 18 FPP x 1.1/2" UNC 8.8 RT - ZINCADO	--	11060
134	16	PARAF. SEXT. M10 x 1.5 x 20 RT 8.8	--	2745
135	8	PARAF. FRANCES M10 x 30	--	2715
136	8	PARAF. ALLEN M10 x 30 RT 12.9	--	2672
137	16	PORCA M10 BAIXA	--	2941
138	10	GRAXEIRA MF 10-1	--	2444
139	8	LÂMINAS FINISH COMPLETA	AS.36.301.00	2492
140	8	EIXO DAS LÂMINAS PTD 36" - ADAPTAÇÃO	PTD.36.264.00	10669
141	2	ARO PROTETOR	AD.36.159.00	1153
142	8	BUCHA ANEL PROTEÇÃO	AS.46.145.00	1492
143	8	MOLA DO ACIONADOR	AS.36.004.00	2580
144	1	CONJ. CRUZ. C/ LÂMINAS PTD.36 L.D.	PTD.36.060.00	13063
145	1	CRUZETA DIREITA - USINADA - ADAPTAÇÃO PTD.36"	PTD.36.263.01	10667
146	4	ACIONADOR INCLINAÇÃO DAS LÂMINAS DIREITO - PTD.36"	PTD.36.299.00	10671
147	1	CHAPA GUARDA BATERIA	PTD.46.204.22	10075
148	1	TANQUE DE COMBUSTÍVEL - 24 LITROS - PTD.46"/36"	PTD.46.288.00	9973
149	1	CHAPA - GUARDA TANQUE	PTD.46.289.00	12642
150	1	TAMPA DO TANQUE DE COMBUSTÍVEL	AD.36.289.00	3387
151	2	CARRO DE TRANSPORTE DIANTEIRO COMPLETO PTD.46"	--	9792
152	2	CARRO DE TRANSPORTE INFERIOR AD.46	PTD.46.240.00	9794
153	2	CARRO DE TRANSPORTE SUPERIOR	PTD.46.239.00	9798
154	4	SUPORTE ENGATE DIANTEIRO AD.46	AD.46.241.00	3258
155	8	PARAF. SEXT. M10 x 1.5 x 80 RT 8.8	--	2761
156	48	ARRUELA LISA M10	--	1186
157	8	ARRUELA DE PRESSÃO M10	--	1161
158	20	PORCA PARLOCK M10	--	2954
159	2	BUCHA DA RODA AD.46	AD.46.244.00	1514
160	4	ROLAMENTO AXIAL 51104	--	3137
161	2	EIXO ROSCADO C/ ARRUELA	PTD.46.234.00	9796
162	4	CABO MANIVELA	--	1592
163	4	BRAÇO MANIVELA (USINADO)	AD.36.086.00	1486
164	4	PORCA PARLOCK M20	--	2960
165	4	PINO ELÁSTICO Ø4 X 30	--	2885

LISTA DE PEÇAS – MOTOR BUFFALO 23HP				
Item	Quant.	Descrição	Cód. Desenho	Cód. Sistema
166	4	PARAF. ALLEN S.C M8 x 12	--	2700
167	4	RODA DE ALUMÍNIO CARRO DE TRANSPORTE 8" COM ROLAMENTO	--	12365
168	8	ROLAMENTO 6205 ZZ	--	3129
169	12	ARRUELA LISA M6	--	1194
170	4	ARRUELA LISA 5/16"	--	1185
171	8	ARRUELA LISA M16	--	1188
172	2	ARRUELA LISA 1/2"	--	1182
173	1	ARRUELA FUNILEIRO 3/8"	--	1178
174	4	ARRUELA DE PRESSÃO M6	--	1166
175	1	CABO DE ACO C/ CAPA ACELERADOR	--	1598
176	14	PORCA PARLOCK M12	--	2955
177	3	PORCA SEXT. M12	--	2942
178	4	PORCA PARLOCK M16	--	2958
179	2	PORCA PARLOCK 3/8" UNC	--	2953
180	8	PORCA PARLOCK Ø1/2" UNC	--	2952
181	7	PORCA 1/2" - UNF ESQUERDA DO TIRANTE - ZINCADA	--	2929
182	7	PORCA 1/2" - UNF DIREITA DO TIRANTE - ZINCADO	--	2928
183	4	PARAF. SEXT. M6 x 1.0 x 12 RT 8.8	--	6076
184	2	PARAF. SEXT. M6 x 1.0 x 10 RT 5.8	--	6075
185	2	PARAF. SEXT. M8 x 1.25 x 60 RT 8.8	--	2807
186	4	PARAF. SEXT. M8 x 1.25 x 50 RT 8.8	--	2806
187	1	PARAF. SEXT. M8 x 1.25 x 30 RT 8.8	--	2801
188	2	PARAF. SEXT. M10 x 1.5 x 25 RT 8.8	--	2747
189	3	PARAF. SEXT. M10 x 1.5 x 40 RT 8.8	--	2752
190	4	PARAF. SEXT. M10 x 1.5 x 40 RT 10.9	--	2753
191	3	PARAF. SEXT. M10 x 1.5 x 35 RT 8.8	--	2751
192	4	PARAF. SEXT. M10 x 1.25 x 20 RT 8.8	--	11047
193	10	PARAF. SEXT. M12 x 1.75 x 30 RT 8.8	--	2766
194	4	PARAF. SEXT. M12 x 1.75 x 65 RP 8.8	--	7265
195	16	PARAF. SEXT. M12 x 1.75 x 50 RT 8.8	--	2772
196	2	PARAF. SEXT. M12 x 1.75 x 40 RT 10.9	--	2769
197	4	PARAF. SEXT. M16 x 2.0 x 45 RT 10.9	--	2781
198	1	PAR. ST. 3/8" - 16FPP X 1.3/4" UNF RT	--	2729
199	6	PARAF. ALLEN M6 x 8 RT 12.9	--	2690
200	8	PARAFUSO ALLEN 1/2" - 13FPP X 2" UNC - RT - 12.9	--	2661
201	4	PARAFUSO ALLEN 1/2" X 2.1/2" UNC 13FPP RP 12.9	--	11914
202	1	PARAFUSO ALLEN CAB. CIL. 1/2" - 13 UNC x 3.1/4" RP 12.9 Z.B	--	11805
203	2	PARAFUSO ALLEN 3/8" - 16FPP X 2" UNC RP 12.9	--	2662
204	3	PARAF. ALLEN M6 x 25 RT 12.9	--	2688
205	12	PARAF. ALLEN S.C M10 x 10	--	2696
206	1	PARAFUSO NO DE FREIO AS.24/36/46, AD.36/46	--	2723
207	4	ANEL ELASTICO PARA EIXO DIN 471 - Ø11	--	1073
208	1	ANEL O'RING 2114	--	1093
209	1	ANEL VEDAÇÃO TAMPA TANQUE DE COMBUSTÍVEL	AD.36.285.00	1100
210	2	CAG000-144-055	--	10516
211	2	ROLAMENTO AXIAL 51204	--	3139
212	2	ROLAMENTO AXIAL C/ PROTECAO 51210 AS.36	AS.36.019.00	3141
213	6	OLHAL MACHO (TERMINAL EXTERNO DIREITO)	--	2643
214	6	OLHAL MACHO (TERMINAL EXTERNO ESQUERDO)	--	2644
215	1	OLHAL FÊMEA (TERMINAL INT. DIREITO UNF 1/2")	--	2642
216	1	OLHAL FÊMEA (TERMINAL INT.ESQUERDO UNF 1/2")	--	2641
217	10	MANCAL PFL-205	PTD.46.260.00	9709
218	6	MANCAL UC205D1	--	9708
219	2	MANCAL G FL205 16 C/ ROLAMENTO 1" FRM - M. COMP.	UCFL205-100D1	10533
220	1	CHAVETA TIPO-AB 1/4" x 1/4" x 43	CH.TB. 1-4" x 1-4" x	2069

LISTA DE PEÇAS – MOTOR BUFFALO 23HP				
Item	Quant.	Descrição	Cód. Desenho	Cód. Sistema
221	2	CORREIA BX-37	Correia BX-37	10673
222	4	ABRAÇADEIRA 9-13	--	1001
223	2	AMORTECEDOR - 150 N / C. A. 250mm C. F. 160mm	--	10439
224	4	PARAFUSO PINO DO AMORTECEDOR Ø10 MM ROSC. M8	--	10624
225	4	TERMINAL ESFERICO M6 SEM PINO	--	12312
226	1	ESPIGÃO 1/4"	--	5140
227	1	FILTRO DE COMBUSTÍVEL	--	2393
228	1	REGISTRO TIPO ESFERA 1/4" BSP	--	6544
229	1	COTOVELO 90° FEMEA FEMEA 1   4"	--	2201
230	1	PORCA SEXT. MF14	--	14226
231	1	CONEXÃO DO REGISTRO NO TANQUE D'ÁGUA	VP.18.061.00	2106
232	1	MANGUEIRA 01 - OSM300 1/4"	--	15573
233	1	MANGUEIRA 02 - OSM300 1/4"	--	15573
234	4	FAROL DE MILHA 9 LEDS 12V 27W	--	9166
235	1	BATERIA 45 VKSE	--	4132
236	1	BOTÃO DE SOCO	--	1479
237	1	BLOCO CONTATO VERDE	--	1466
238	1	ASSENTO DE LUXO BASE BAIXA	--	10764
239	1	MANTA DE FIBRA DE CERÂMICA - PTD.36"	PTD.36.021.03	13005
240	2	MANOPLA	--	2571
241	1	MANGUEIRA DO DRENO(MOTOR)	--	2557
242	1	MOTOR BUFFALO BFGE 23HP PARTIDA ELETRICA SEM TANQUE	--	11117
258	1	CHICOTE ELÉTRICO MESTRE PARA PTD.36" - BUFALLO 23HP	--	13641
259	1	CHICOTE ELÉTRICO PARA PAINEL PTD.36" - BUFFALO 23HP	--	13642

LISTA DE PEÇAS – MOTOR HONDA 22HP				
Item	Quant.	Descrição	Cód. Desenho	Cód. Sistema
34	01	BUCHA INTERNA DA EMBREAGEM GX630 - PTD.36	PTD.36.400.00	17497
221	2	CORREIA BX-36 - CONTINENTAL	--	4890
241	1	MANGUEIRA HIDRAULICA 3/8" SAE 100 R2AT X 255 PTD.36 - MOTOR GX 630	--	17481
242	01	MOTOR HONDA 22HP GX 630	--	16505
261	01	ARRUELA ESPAÇADORA DA EMBREAGEM - MOTOR GX630 - PTD.36"	PTD.36.407.00	17496
262	01	SUPORTE DA PONTEIRA DO ESCAPAMENTO - PTD.36"	PTD.36.405.00	17494
263	01	CHAPA DO RETIFICADOR GX630 - PTD.36"	PTD.36.406.00	17492
264	01	ESCAPAMENTO MODIFICADO HONDA GX630 - PTD.36"	PTD.36.403.00	17505

# DIAGRAMA ELÉTRICO (PTD.36" - Buffalo)



	IG	E	FS	CC	BAT	ST
OFF	○—○					
ON			○—○			
START			○—○		○—○	○—○



# GARANTIA

## TERMO DE GARANTIA

A PETROTEC EQUIPAMENTOS PARA CONSTRUÇÃO CIVIL LTDA, empresa sediada a Rodovia Atilio Balbo, SP 333, KM 333. Caixa Postal 171 / Cep: 14173-000 Sertãozinho-SP. Tel.: (16) 2105-7700, doravante designada PETROTEC, garante seus produtos e peças nas seguintes condições:

1. Os equipamentos e acessórios tem garantia de 90 dias a partir da emissão da nota fiscal.
2. A PETROTEC garante os seus equipamentos por defeito de fabricação, desde que a utilização do mesmo esteja de acordo com as especificações descritas no manual.
3. Peças de reposição vendidas ao consumidor são garantidas contra defeitos de fabricação pelo prazo determinado de 90 dias.
4. A PETROTEC assegura ao consumidor o fornecimento de peças de reposição dentro do prazo determinado, as obrigações ligadas a presente garantia.
5. Custos de transporte e expedição, seja para avaliação e ou reparo por conta de uma reclamação com base na garantia deverá ocorrer por conta de uma reclamação com base na garantia deverá ocorrer por conta do cliente.
6. Apresente Garantia ficará sem efeito nas seguintes condições:
  - a. Instalação de peças não originais e ou alteração introduzida no produto sem prévia autorização da PETROTEC.
  - b. Operação fora dos padrões especificados, danos causados por defeito na rede elétrica e ou proteção elétrica (equipamento fornecido com motor elétrico)
  - c. Quando for executar qualquer tipo de manutenção no produto sem prévia autorização da PETROTEC.
7. A GARANTIA do motor, será prestada pela rede de concessionárias do fabricante do motor, conforme manual e certificado de garantia.
8. Não estão cobertos por esta GARANTIA nas seguintes condições:
  - a. Desgaste normal de peças.
  - b. Deterioração da pintura devido à má utilização do equipamento.
  - c. Qualquer defeito no produto decorrente a situação ao item 6.a, 6.b e 6.c.
9. A PETROTEC reserva-se o direito de alterar o projeto para introduzir melhorias no produto sem prévio aviso, sem estar obrigada a efetuar as mesmas alterações ou melhorias nos produtos comercializados anteriormente.

**NOTA: A PRESENTE GARANTIA ENCONTRA-SE TOTALMENTE ADEQUADA AO "CÓDIGO DOS DIREITOS DO CONSUMIDOR"**





Rodovia Atílio Balbo, SP 333, KM 333

Caixa Postal: 171 – Cep: 14173-000

Fone: (16) 2105 – 7700

e-mail: [petrotec@petrotec.com.br](mailto:petrotec@petrotec.com.br)

[www.petrotec.com.br](http://www.petrotec.com.br)

Sertãozinho - SP