

PETROTEC
EQUIPAMENTOS PARA CONSTRUÇÃO

MANUAL DO PROPRIETÁRIO



Consulte o manual **AQUI**

Aponte a câmera do seu celular no QRCode e consulte o manual, online.

MODELO: PT.36"
VERSÃO: 2.1.24
REVISÃO: 30/10/2024

SUMÁRIO

PREFÁCIO	3
INFORMAÇÕES DE SEGURANÇA	4
INDICAÇÕES DE SEGURANÇA	4
SEGURANÇA DA OPERAÇÃO	4
SEGURANÇA DO OPERADOR	5
SEGURANÇA NA MANUTENÇÃO	5
DADOS TÉCNICOS	6
MOTORES	6
EQUIPAMENTO	7
DESCRIÇÃO DA ALISADORA SIMPLES	8
PROCEDIMENTO DE ARRANQUE E PARADA	9
MOTOR - COMPONENTES	9
PROCEDIMENTOS	9
OPERAÇÃO DE TRABALHO	10
COMANDOS	10
RECOMENDAÇÕES DE TRABALHO	11
OPERAÇÃO DE ACABAMENTO	12
REGULAGEM DO GUIDÃO	12
ALAVANCA DE ACELERAÇÃO	12
DISPOSITIVO DE SEGURANÇA	13
REGULAGEM DA INCLINAÇÃO DAS LÂMINAS	13
TABELA REGULAGEM DA INCLINAÇÃO DAS LÂMINAS	14
MANUTENÇÃO	15
TROCA DAS LÂMINAS	15
ALINHAMENTO DAS LÂMINAS	16
TROCA DA CORREIA	17
MANUTENÇÃO – MOTOR	18
VERIFICAÇÃO DO NÍVEL DE ÓLEO DO MOTOR	18
TROCA E LIMPEZA DO FILTRO DE AR	19
AJUSTE DA MARCHA LENTA	20
VELA DE IGNIÇÃO – MONTAGEM E AJUSTE DE CONTATO	21
TABELA DE MANUTENÇÃO	21
PRECAUÇÕES DE TRANSPORTE	21
VERIFICAÇÃO E TROCA DE ÓLEO DO REDUTOR	22
ASSISTÊNCIA TÉCNICA	23
CHECKLIST	23
ASSISTÊNCIA TÉCNICA – MANUTENÇÃO	23
ASSISTÊNCIA TÉCNICA – MOTOR	23
MANUTENÇÃO A CADA 8 HORAS OU DIARIAMENTE	24
ARMAZENAMENTO A LONGO PRAZO	24
REPOSIÇÃO DE PEÇAS	24
ANOTAÇÕES GERAIS	31
TERMO DE GARANTIA	32
REVISÕES	33

PREFÁCIO

PREFÁCIO

Este manual contém informações e procedimentos de operação e manutenção do equipamento. Para a sua própria segurança e para evitar ferimentos, leia, entenda e siga as instruções descritas neste manual cuidadosamente.

Mantenha este manual ou uma cópia dele junto a máquina. Se este manual for perdido ou necessitar de uma cópia acesse diretamente em nosso site www.petrotec.com.br/assistencia-tecnica/manuais/ ou pelo QR Code abaixo.



*Aponte a câmera do seu celular no
QRCode e consulte o manual, online.*

A Petrotec reserva-se o direito de alterar qualquer trecho das informações sem aviso prévio.

INFORMAÇÕES DE SEGURANÇA

INDICAÇÕES DE SEGURANÇA

Este manual contém avisos de PERIGO, ATENÇÃO, CUIDADO, PRECAUÇÃO E OBSERVAÇÃO que deverão ser seguidos a fim de reduzir a possibilidade de acidentes pessoais ou danos ao equipamento por uso inadequado.



Este é o símbolo de alerta de segurança. Ele é usado para preveni-lo sobre os riscos potenciais de acidentes pessoais. Observe todas as mensagens que acompanham este símbolo para evitar a possibilidade de ferimento ou morte.



PERIGO

PERIGO indica uma situação perigosa que, se não for evitada, poderá causar danos mortais ou ferimentos graves.



ATENÇÃO

ATENÇÃO indica uma situação perigosa que, se não for evitada, poderá causar danos mortais ou ferimentos graves.



CUIDADO

CUIDADO indica uma situação perigosa que, se não for evitada, poderá causar ferimentos ligeiros ou moderados.

SEGURANÇA DA OPERAÇÃO



ATENÇÃO

1 - A operação segura deste equipamento exige familiaridade e treinamento adequado. Equipamentos operados indevidamente por pessoal não qualificado podem ser perigosos. Leia as instruções de operação e familiarize-se com a localização e uso adequado de todos os instrumentos e comandos do equipamento. Operadores inexperientes devem receber instruções de alguém familiarizado com o equipamento antes que seja permitido operar a máquina.

2 – Nunca encoste no escape, cilindros do motor ou aletas de arrefecimento quando estiverem quentes, pois podem causar queimaduras.

3 – Nunca opere a máquina sem a proteção da transmissão por correias. A correia e a polia expostas criam uma situação potencialmente perigosa podendo causar acidentes sérios.

4 – Nunca deixe a máquina funcionar desacompanhada.

5 – Não opere a máquina em ambiente fechado a não ser que exista ventilação adequada através de dispositivos como exaustor. Gases de exaustão provenientes do motor contém gás carbônico; exposição a este pode causar perda de consciência e levar à morte.

6 – Mantenha as mãos, os pés, os cabelos e roupas longe de peças em movimento, pois podem causar acidentes graves.

7 – Utilize sempre E.P.I (Equipamento de proteção individual) adequado sempre que operar ou realizar qualquer manutenção no equipamento.

SEGURANÇA DO OPERADOR



PERIGO

1 - Equipamentos com motor a combustão interna apresentam perigo em potencial durante o funcionamento e abastecimento. Leia e siga as instruções de advertência no manual do motor e as instruções de segurança fornecidas neste manual. A falta de atenção em seguir as normas de segurança apresentadas podem resultar em acidentes sérios ou morte.

2 – Não fume ao operar a máquina e ao reabastecer o motor.

3 – Não reabasteça quando o motor estiver; quente, em funcionamento, próximo a chamas e certifique-se que esteja em áreas bem ventiladas. Sempre recoloca a tampa do tanque de combustível após o reabastecimento.

4 – Sempre mantenha a área ao redor do escapamento e áreas quentes do equipamento isenta de detritos para reduzir a possibilidade de incêndio acidental.

SEGURANÇA NA MANUTENÇÃO



ATENÇÃO

1 - Equipamentos assistidos inadequadamente podem colocar em risco a segurança! Para que o equipamento funcione de modo seguro e adequado, é necessária a manutenção preventiva e consertos ocasionais.

2 – Não limpe ou faça manutenção com a máquina funcionando. Partes giratórias podem causar acidentes sérios.

3 – Não utilize gasolina, solventes inflamáveis ou outros tipos de combustíveis para limpar peças, especialmente em recintos fechados, o acúmulo de vapores provenientes deles pode se tornar explosivos.

4 – Sempre desligue e retire a chave de ignição antes de iniciar qualquer manutenção ou limpeza (Para equipamentos com partida elétrica).

5 - Sempre desligue a bateria para fazer manutenção no sistema elétrico (Para equipamentos com partida elétrica).

6 – Utilize sempre peças projetadas e recomendadas pela Petrotec.

DADOS TÉCNICOS

MOTORES

TABELA DE DADOS TÉCNICOS DO MOTOR - BRANCO	
Modelo	B4T – 13.0 H / 15.0 H / 04 Tempos
Combustível	Gasolina comum
Potência máxima	13,0 CV / 15,0 CV
Velocidade operacional	3600 rpm
Marcha lenta	1500 rpm
Vela	F7TC
Folga da vela	0,7 – 0,8 mm
Partida	Manual
Lubrificação	Salpico
Consumo de combustível	3,6 / 4,15 - Litros / Hora
Capacidade de combustível	6,0 Litros
Tipo de óleo / Capacidade	SAE 20W – 50 (API – SF) / 1,1 Litro

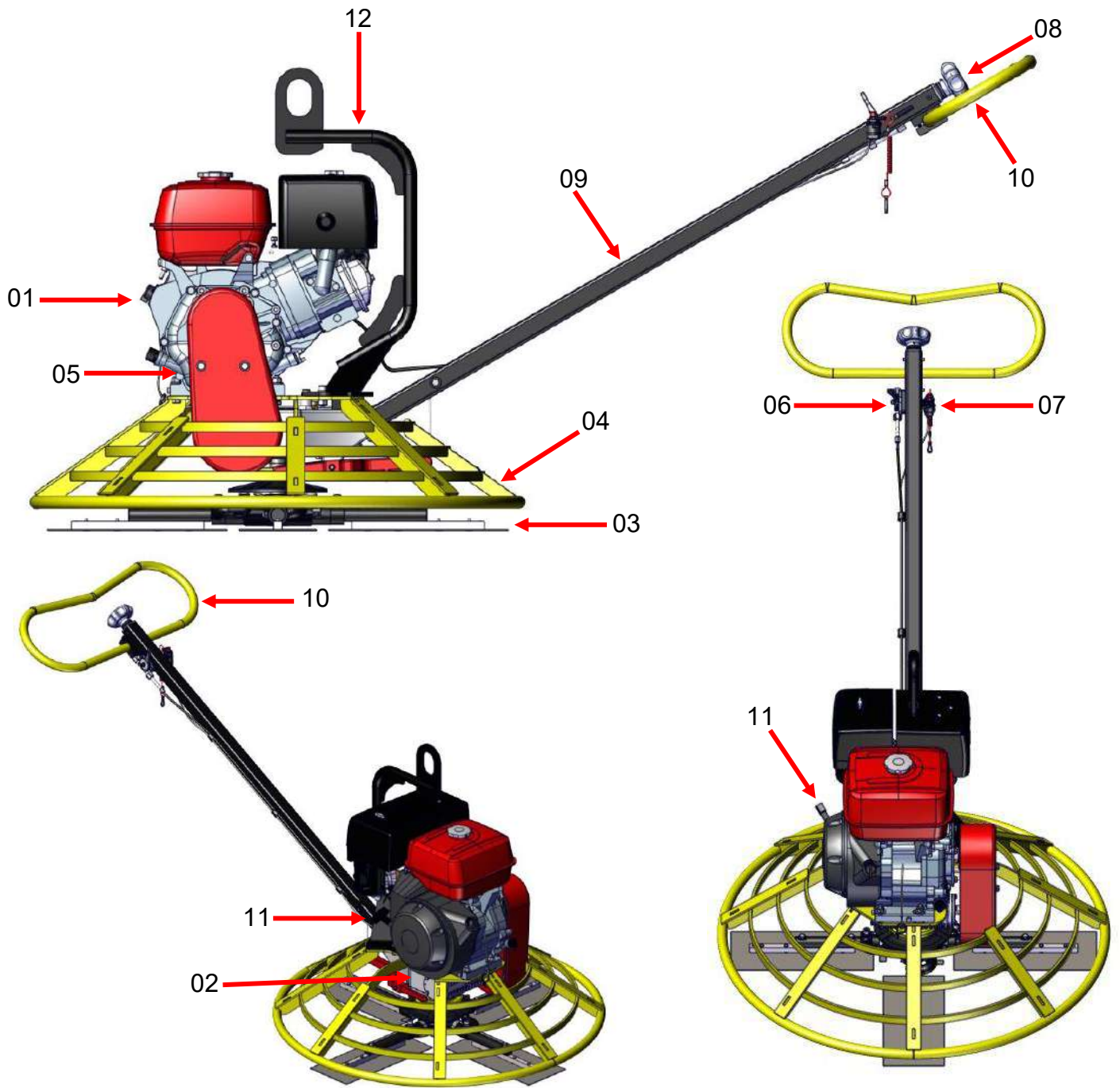
TABELA DE DADOS TÉCNICOS DO MOTOR - BUFFALO	
Modelo	BFG – 13.0 / 15.0 / 04 Tempos
Combustível	Gasolina comum
Potência máxima	13,0 CV / 15,0 CV
Velocidade operacional	3600 rpm
Marcha lenta	1500 rpm
Vela	F7TC
Folga da vela	0,7 – 0,8 mm
Partida	Manual
Lubrificação	Salpico
Consumo de combustível	3,1 / 4,0 - Litros / Hora
Capacidade de combustível	6,0 Litros
Tipo de óleo / Capacidade	SAE 20W-50 (API – SF – SG –SH - SJ) / 1,1 Litro

TABELA DE DADOS TÉCNICOS DO MOTOR - HONDA	
Modelo	GX390 – 13.0 / 04 Tempos
Combustível	Gasolina comum
Potência máxima	13,0 CV
Velocidade operacional	3600 rpm
Marcha lenta	1500 rpm
Vela	BPR6ES (NGK)
Folga da vela	0,7 – 0,8 mm
Partida	Manual
Lubrificação	Salpico
Consumo de combustível	3,7 - Litros / Hora
Capacidade de combustível	6,1 Litros
Tipo de óleo / Capacidade	SAE 10W-30 SE ou Superior / 1,1 Litro

EQUIPAMENTO

TABELA DE DADOS TÉCNICOS DO EQUIPAMENTO	
Modelo	PT. 36"
Dimensões (C x L x A)	1960mm x 970mm x 925mm
Peso	102 kg
Rpm de trabalho	120 rpm
Tipo de óleo do redutor	Sintético OR – 460 Molygrafit
Capacidade óleo redutor	0,65 Litro
Tipo de transmissão	Correia AX - 29

DESCRIÇÃO DA ALISADORA SIMPLES



MOTOR.....	01	CHAVE DE SEGURANÇA.....	07
REDUTOR.....	02	MANÍPULO DAS LÂMINAS.....	08
CONJUNTO CRUZETA.....	03	BRAÇO.....	09
SAIA.....	04	GUIDÃO.....	10
PROTEÇÃO DA CORREIA.....	05	ALÇA DE PARTIDA.....	11
ACELERADOR.....	06	SUP. DE IÇAMENTO.....	12

PROCEDIMENTO DE ARRANQUE E PARADA

MOTOR - COMPONENTES



PROCEDIMENTOS

1. Abra a torneira de combustível, deslocando alavanca de combustível ON/OFF (Ligado/Desligado) totalmente para a direita.
2. Acione a alavanca do afogador para a direita deixando o na posição “afogado” (Só se faz necessário acionar o afogador quando a partida é a frio).
3. Gire o interruptor ON/OFF (Ligado/Desligado) do motor no sentido Horário para posição (I).
4. Mantenha o acelerador na posição de funcionamento em marcha lenta, com a alavanca deslocada para a esquerda.
5. Para a partida da máquina mantenha a estabilizada segurando com uma das mãos o Guidão e a outra no movimento de puxar a Alça de Partida. Puxe a alça de partida suavemente até sentir a resistência do motor. Puxe com vigor até o motor funcionar.
6. Repita se necessário até o motor ligar.
7. Assim que o motor ligar, mova gradualmente a alavanca do afogador para a posição inicial, deslocando-a para a esquerda.
8. Se o Motor não ligar após várias tentativas, siga o guia de resolução de problemas.
9. Para parar o motor, coloque o acelerador em funcionamento de marcha lenta e gire o interruptor ON/OFF (ligado/Desligado) do motor no sentido Anti-horário para posição (o).
10. Retorne a alavanca de combustível para a posição OFF.

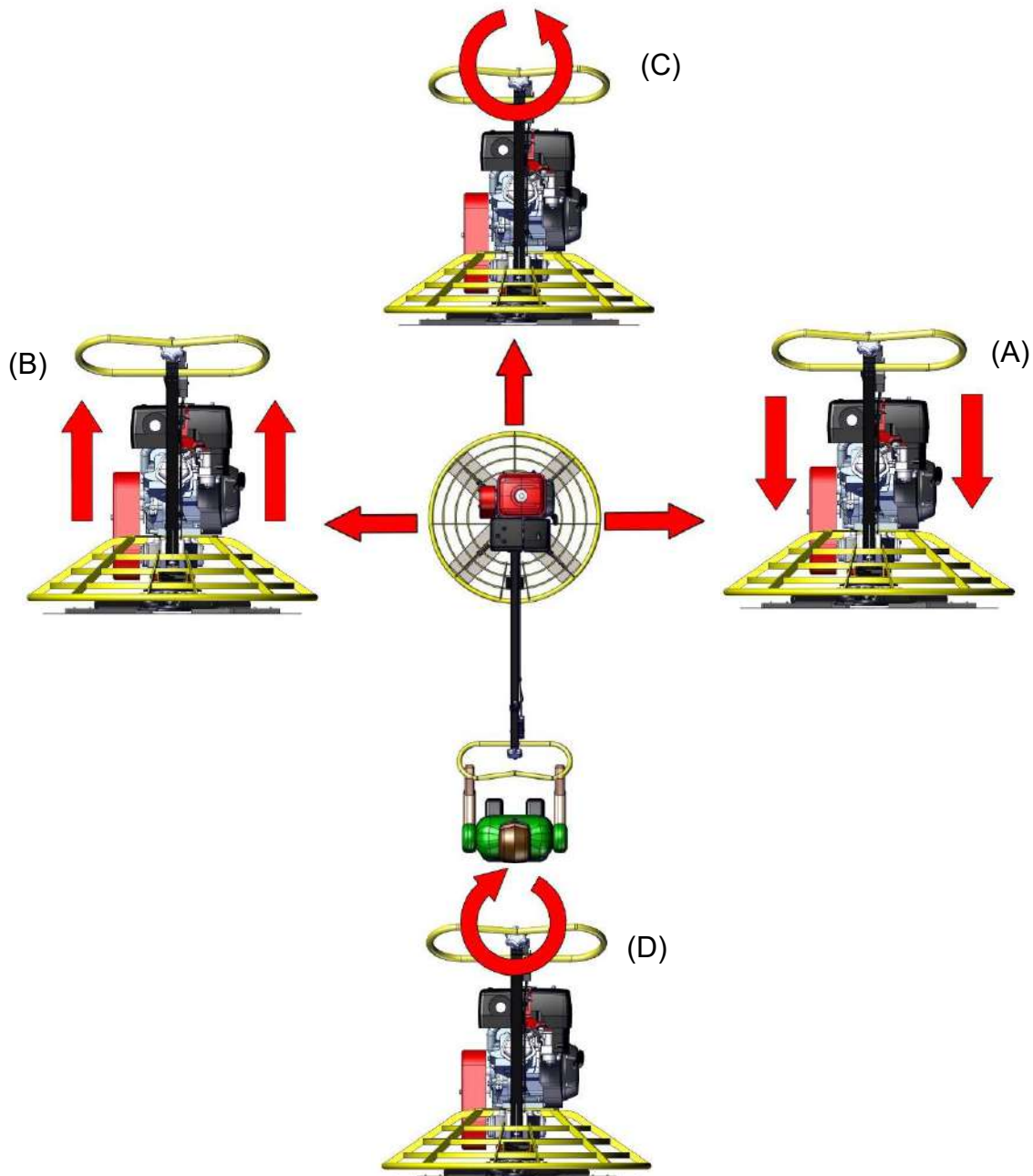
OPERAÇÃO DE TRABALHO

COMANDOS

Conduzir a Alisadora Simples” sobre o piso é muito simples. Coloque-se na posição do operador atrás do centro do guidão com um bom equilíbrio e acione lentamente o acelerador até obter a velocidade desejada.

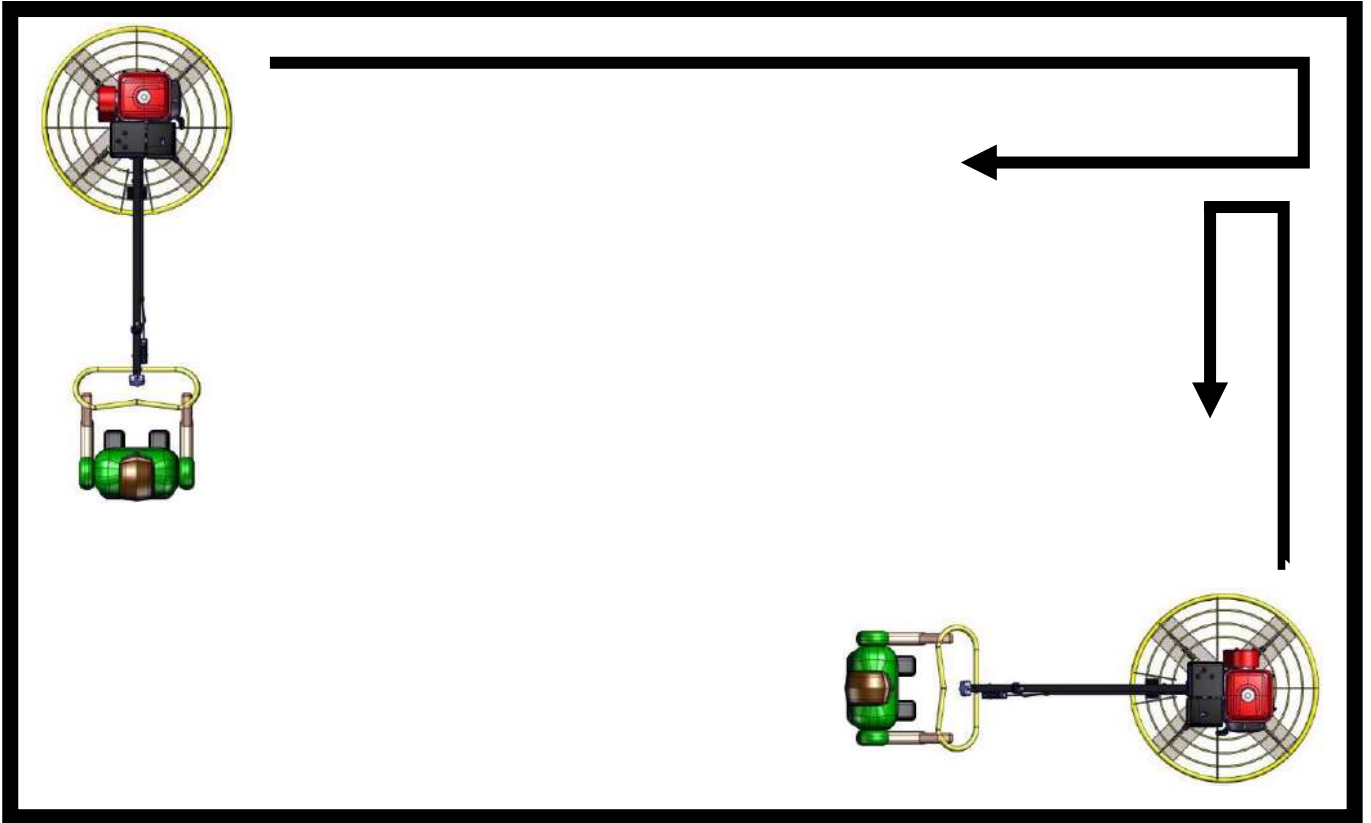
1. Empurre o Guidão para baixo (A) para deslocar a máquina para a direita.
2. Puxe o Guidão para cima (B) para deslocar a máquina para a esquerda.
3. Gire ligeiramente para direita (C) para máquina se deslocar para frente.
4. Gire ligeiramente para a esquerda (D) para a máquina se deslocar para trás

Mantenha o punho na posição neutra, a máquina se manterá estacionada.



RECOMENDAÇÕES DE TRABALHO

É recomendado que o equipamento opere no sentido indicado na figura abaixo, para diminuir as falhas no concreto.



Preparação da Superfície de Concreto

A utilização de uma máquina com vibração mecânica para preparar a superfície a ser concretada permite uma boa compactação e produz uma superfície ideal para acabamento.

Convém recordar que as máquinas de flotação/acabamento não reparam, nem corrigem um piso com falhas de argamassa.

Operação de Flotação

A Alisadora simples estará pronta para trabalhar quando a marca de seus sapatos no piso atingir de 2 a 3 mm. O tempo de operação depende das condições climáticas.

Após terminar cada operação, o motor deverá ser desligado. Nunca pare a máquina com o motor trabalhando, especialmente durante a operação de flotação, quando o concreto estiver relativamente mole.

Considerando que a máquina é pesada, se for deixada em funcionamento no concreto mole no mesmo ponto, poderá causar dano no piso acabado.

OPERAÇÃO DE ACABAMENTO

Após a operação de flotação, a primeira coisa a fazer é remover o disco de flotação das pás de acabamento e limpar o conjunto da cruzeta e a saia de proteção da pasta de cimento/concreto recolhido durante a operação de flotação.

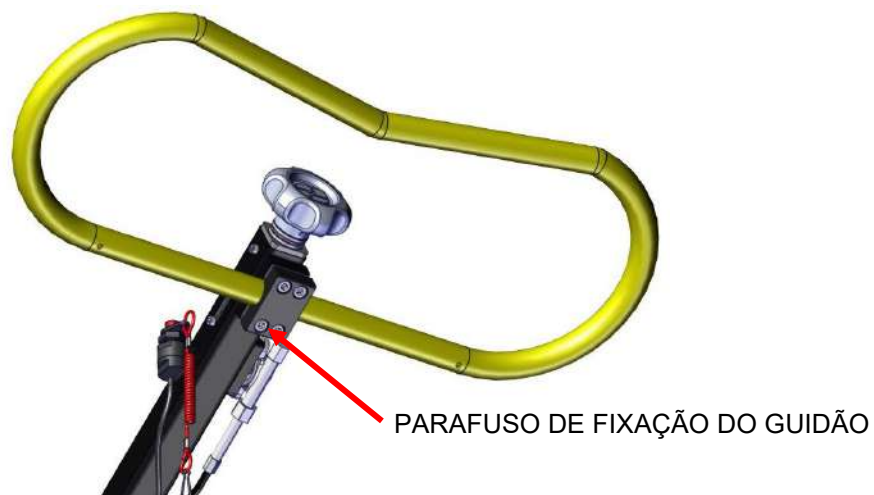
Aumento a inclinação das lâminas em até 5 graus para a primeira operação de acabamento e depois continue a aumentar o grau nas operações seguintes.

Se algumas áreas do concreto endurecer demasiadamente, poderá aplicar uma pequena quantidade de água com uma brocha para ajudar a concluir o acabamento.

Tenha cuidado em utilizar a ALISADORA SIMPLES em áreas que tenha sido aplicado água, porque a máquina tem tendência a deslizar.

REGULAGEM DO GUIDÃO

Para ajustar o ângulo de inclinação do guidão, solte os parafusos de fixação e regule conforme necessidade do operador.

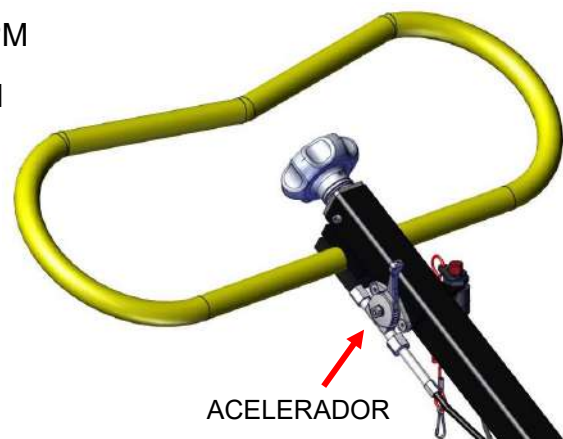
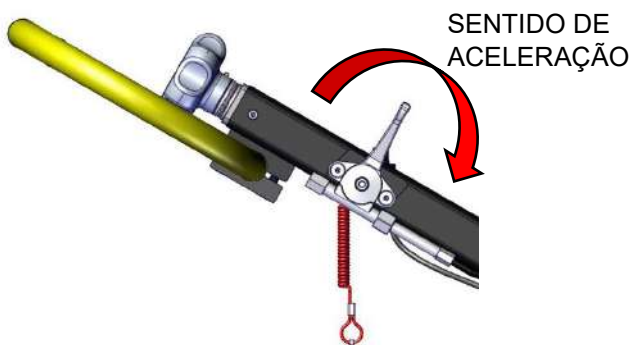


ALAVANCA DE ACELERAÇÃO

Alavanca de velocidade controla a rotação do motor.

ROTAÇÃO MARCHA LENTA – 1500 a 1650 RPM

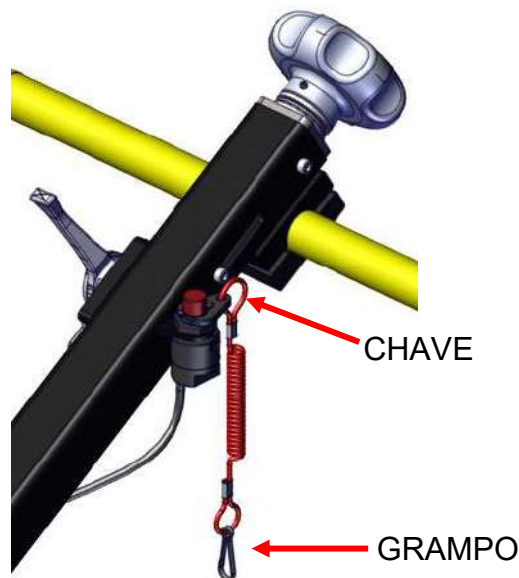
ROTAÇÃO DE TRABALHO – 3500 a 3600 RPM



DISPOSITIVO DE SEGURANÇA

O Dispositivo de segurança localizado no braço do equipamento tem por finalidade prevenir acidentes, caso o operador perca o controle do equipamento e este começa a girar, o grampo preso a roupa do operador irá puxar a Chave do Corta Corrente e Desligará o Motor.

Para armá-lo volte a posição inicial encaixe a Chave, use o Grampo para prender em uma parte da roupa do operador e verifique que o mesmo não solte.



REGULAGEM DA INCLINAÇÃO DAS LÂMINAS

Durante o acabamento, o assentamento/endurecimento pode variar, regule a inclinação das lâminas durante a operação de acordo com a situação do concreto ainda com a máquina em funcionamento.

Para ajustar o ângulo de inclinação necessário das lâminas, gire o manipulador (J) no sentido horário, e para reduzir a inclinação gire o manipulador (J) no sentido anti-horário.

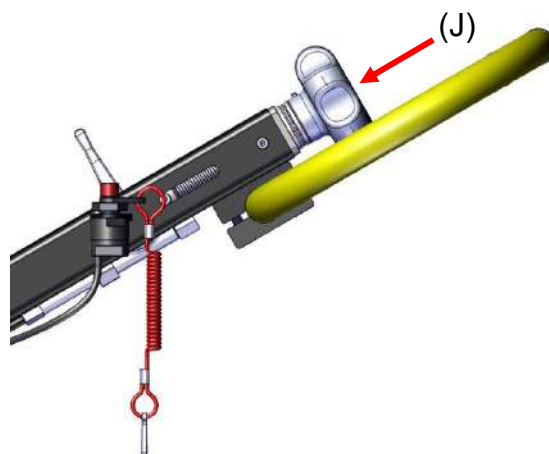






TABELA REGULAGEM DA INCLINAÇÃO DAS LÂMINAS

CONDIÇÕES DO CONCRETO PARA TRABALHO	ÂNGULO DE TRABALHO RECOMENDADO
MOLHADO / FRESCO	 PLANO (0°)
MOLHADO / MACIO	 PLANO (5°)
MACIO	 PLANO (10°)
SEMI-DURO / SÓLIDO	 PLANO (15°)

NOTA: A REGULAGEM DAS LÂMINAS PODE VARIAR DE ACORDO COM A NECESSIDADE DE ACABAMENTO, TIPO DE CONCRETO ENTRE OUTROS.

MANUTENÇÃO

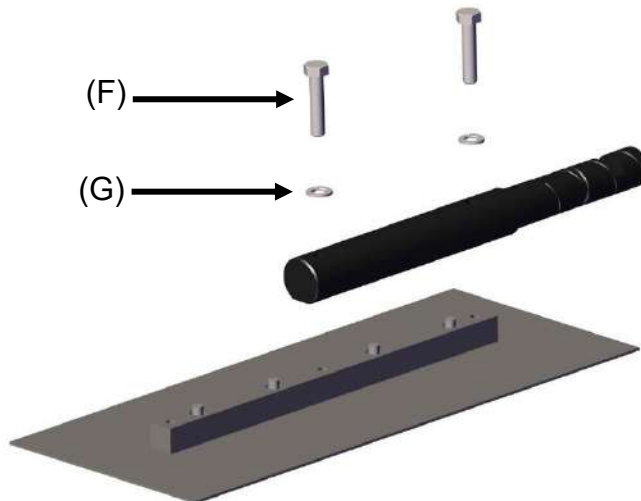
TROCA DAS LÂMINAS

Certifique-se que o motor está desligado antes de substituir as lâminas.

Certifique-se de que a máquina está numa superfície plana; ajuste o controle de passo para que as lâminas assentem de forma plana na superfície.

Para ser efetuado a troca das lâminas deve-se observar o alinhamento, se necessário regular usando os parafusos de regulagem conforme a figura abaixo.

- Remova os parafusos (F) e as arruelas de aperto (G) de cada eixo.
- Antes de instalar as lâminas novas, limpe todo o cimento/ concreto do fundo e dos lados da ALISADORA DE PISOS SIMPLES.
- Instale parafusos (F) e arruelas (G) em cada eixo da ALISADORA DE PISOS DUPLA e aperte-os.



Tenha cuidado ao substituir lâminas velhas por lâminas novas. Devido à forma como as lâminas se gastam as lâminas velhas tornam-se AFIADAS. Como precaução de segurança, use luvas de proteção para trabalhos pesados durante esta operação a fim de evitar cortes nas mãos.

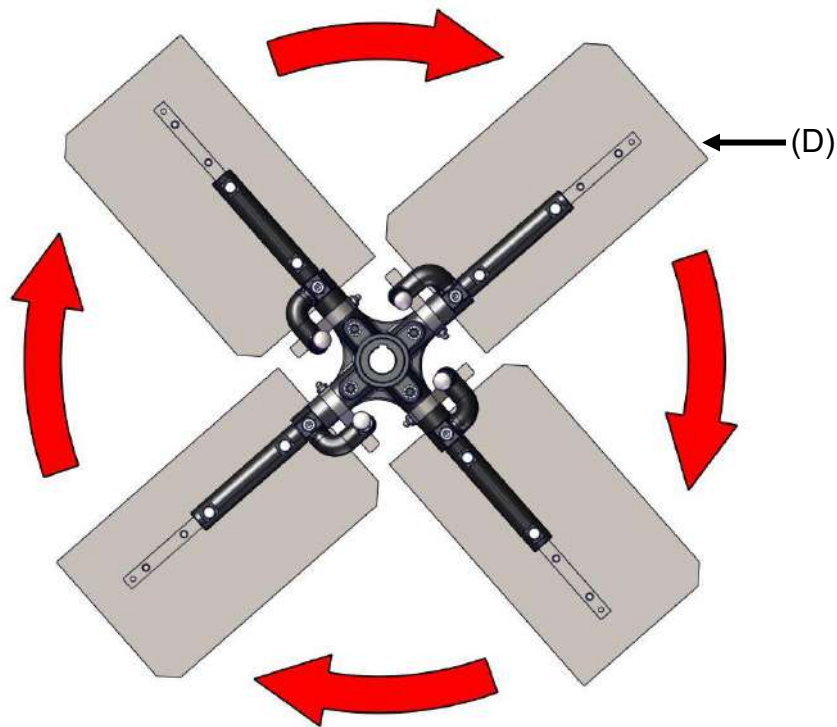
As Alisadoras simples da Petrotec é equipada com lâminas de acabamento de altíssima qualidade fabricada pela própria empresa, em aço temperado e polido de alta resistência e abrasão nos seguintes modelos:

ACABAMENTO: FN-36.

DESEMPENO: Combinadas 36 (Vendido Separadamente)

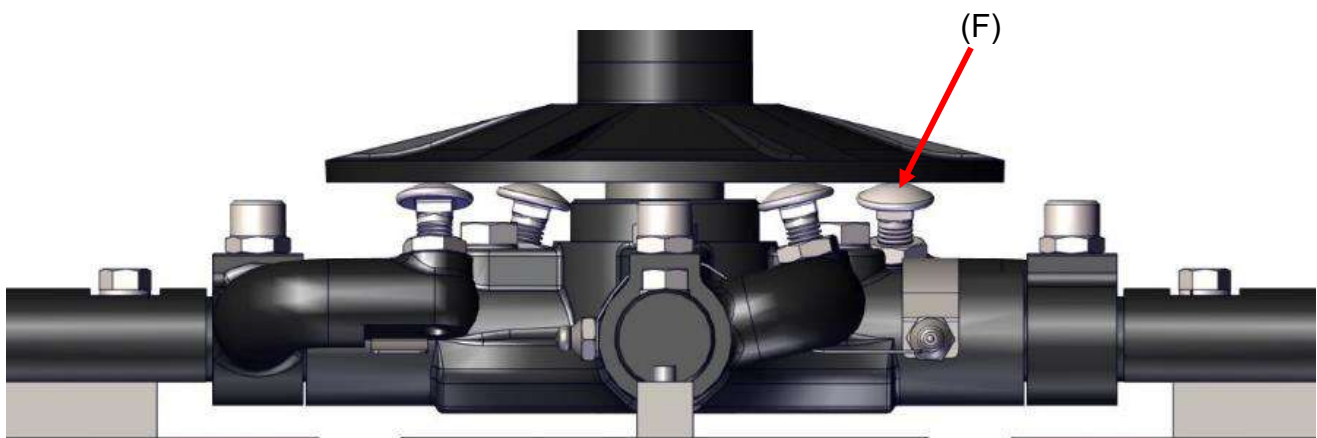
As lâminas de acabamento são planas e simétricas, podendo ser montadas em ambas as direções.

As Lâminas de desempenho (E) são montadas conforme a figura abaixo, mantendo contato angular com o piso de acordo com a rotação do equipamento.



ALINHAMENTO DAS LÂMINAS

Para ser efetuada a troca das lâminas deve-se observar o alinhamento, e se necessário regular usando o parafuso (F) conforme a figura abaixo.

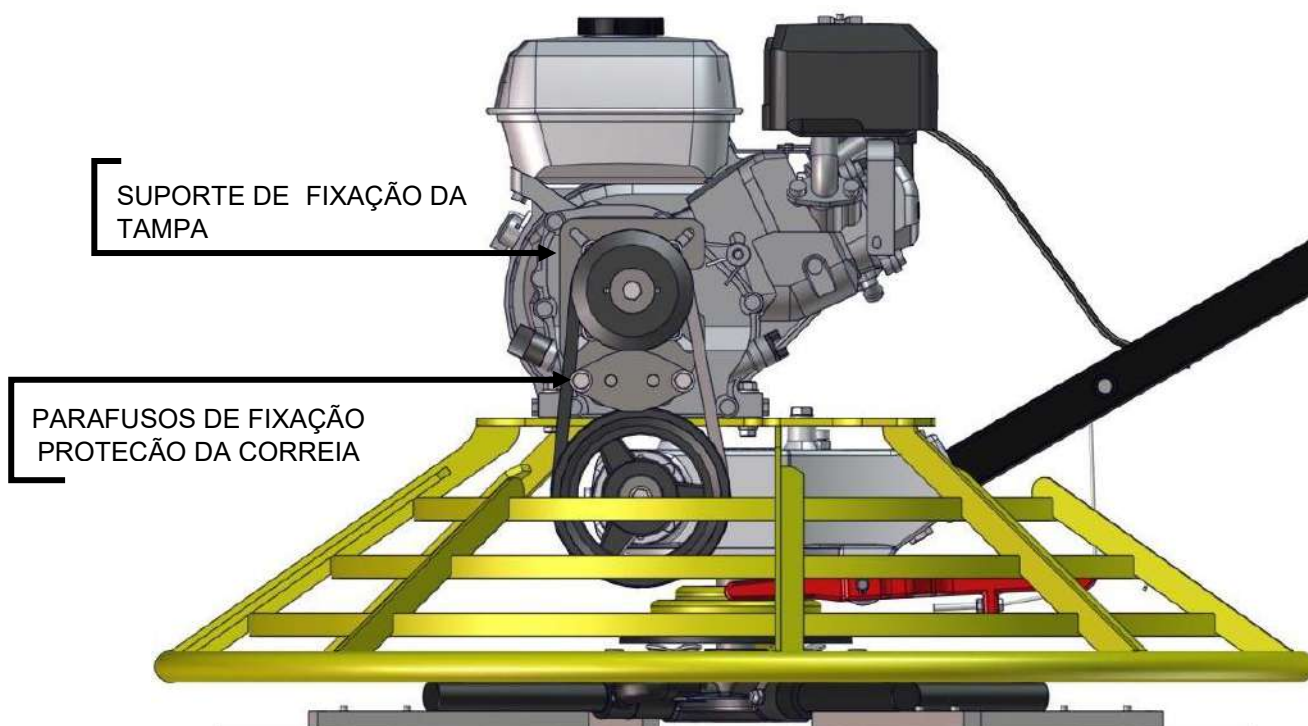
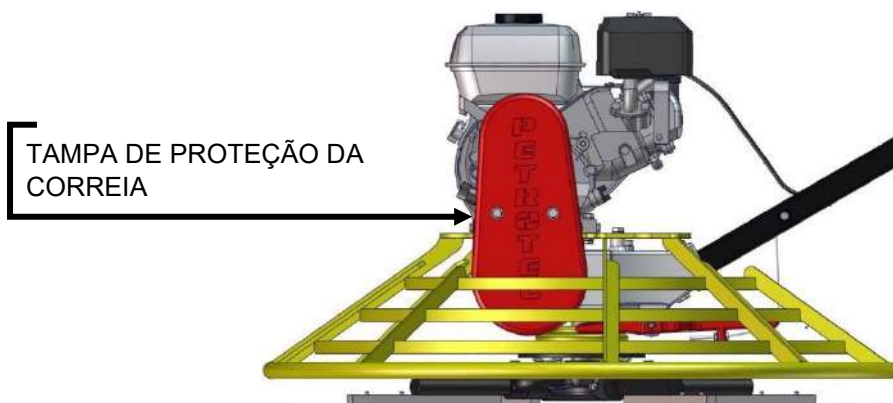


TROCA DA CORREIA

Para ser executada a troca da correia, deve ser retirada a tampa de proteção, efetue esse procedimento com a máquina desligada, para segurança.

É normal que a correia tenha uma folga ao montar, a correia será tensionada quando a embreagem estiver operando.

Certifique-se que a tampa está bem fixa para operar a máquina novamente.



MANUTENÇÃO – MOTOR

Sob condições de muita poeira, executar o serviço de manutenção com mais frequência.

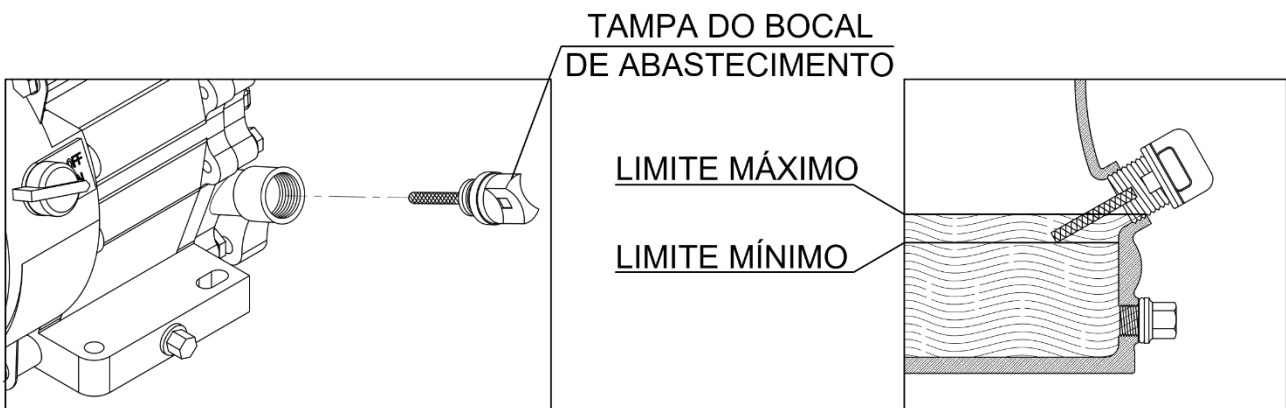
Para sua segurança, recomendamos que estes serviços sejam executados somente pelas concessionárias especificadas no manual do fabricante do motor



VERIFICAÇÃO DO NÍVEL DE ÓLEO DO MOTOR

Verifique o nível de óleo do motor desligado o equipamento apoiado na posição correta, de acordo com os seguintes procedimentos:

1. Verifique-se a ALISADORA SIMPLES não esteve trabalhando nos últimos dez minutos.
2. Remova a tampa do bocal de abastecimento e verifique o nível de óleo conforme a figura.
3. Complete o nível se necessário.
4. Reinstale a tampa do local de abastecimento.



FUNCIONAR O MOTOR COM FALTA OU EXCESSO DE ÓLEO PODE CAUSAR DANOS AO MESMO.

CUIDADO

Drene completamente o óleo enquanto o motor estiver quente para que seja rápida e completa.

1. Coloque um recipiente adequado embaixo do motor para resgatar o óleo usado, então remova a tampa do bocal e o bujão de drenagem
2. Depois de drenar completamente o óleo, reinstale o bujão de drenagem e aperte-o firmemente.

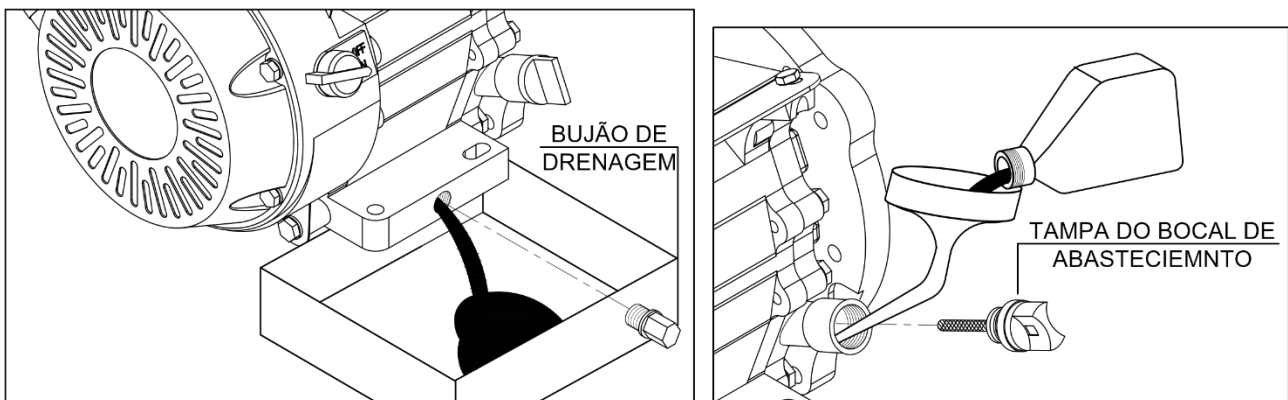
Óleo recomendado – Ver. Página 06

Capacidade de óleo no Carter do motor – Ver. Página 06

Nas primeiras 20 Horas de Trabalho da ALISADORA SIMPLES o óleo deverá ser trocado depois a cada 50 Horas.

Descarte impropria de óleo pode ser prejudicial ao meio Ambiente.

Quando for trocar o óleo, desfaça-se do óleo usado corretamente. Todo óleo lubrificante usado ou contaminado coletado deverá ser destinado à reciclagem por meio do processo de rerrefino procure o local próximo a sua região.



TROCA E LIMPEZA DO FILTRO DE AR

Limpe e troque o filtro sempre que necessário e com mais frequência quando operar o motor em locais com muita poeira. A limpeza e a qualidade do ar evitam o mau funcionamento do carburador.



NÃO USE GASOLINA OU SOLVENTES INFLAMÁVEIS PARA LIMPAR O FILTRO DE AR. ISTO PODE RESULTAR EM INCÊNDIO OU EXPLOSÃO

CUIDADO



NUNCA UTILIZE O MOTOR SEM FILTRO DE AR. O MOTOR IRÁ DESGATAR-SE RAPIDAMENTE.

CUIDADO

PROCEDIMENTO DE DESACOPLAGEM

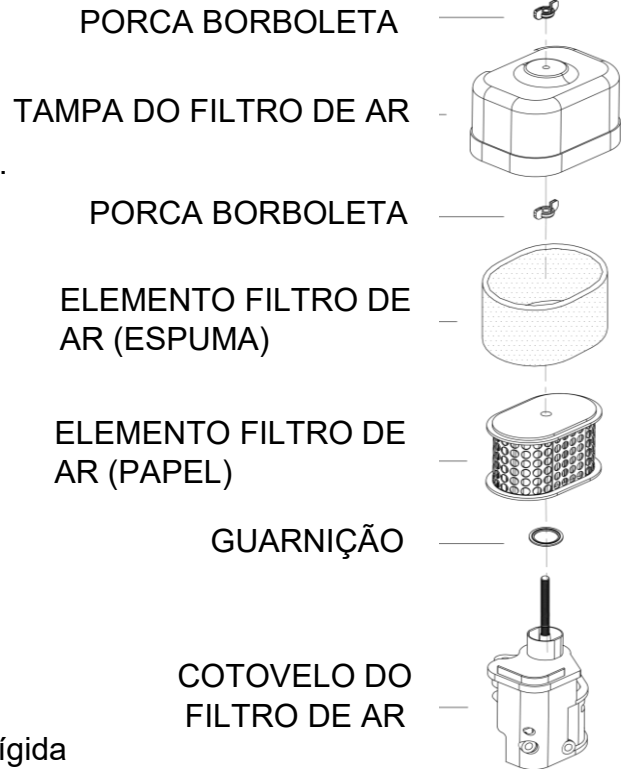
1. Solte a porca borboleta e remova a tampa.
2. Verifique-se os elementos do filtro de ar estão sujos ou obstruídos.
3. Reinstale os elementos e a tampa do filtro de ar.

LIMPEZA DO ELEMENTO DE ESPUMA

1. Lave o elemento com uma solvente não inflamáveis e deixe-o secar completamente. Substitua o elemento se necessário.
2. Sature o elemento com o óleo de motor e esprema o excesso.

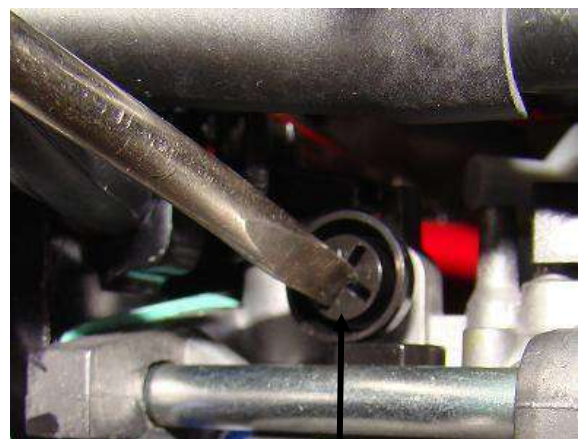
LIMPEZA O ELEMENTO DE PAPEL.

Bata levemente o elemento contra uma superfície rígida para remover excesso de sujeira ou aplique ar comprimido sob baixa pressão (30 PSI ou menos) de dentro para fora, substitua o elemento se necessário.



AJUSTE DA MARCHA LENTA

1. Acione o motor e deixe-o aquecer até atingir a temperatura normal de funcionamento.
2. Com o motor em marcha lenta, ajuste o parafuso de aceleração até obter marcha lenta especificada.



PARAFUSO DE AJUSTE DA MARCHA LENTA

MARCHA LENTA ESPECIFICADA – 1500 rpm

VELA DE IGNIÇÃO – MONTAGEM E AJUSTE DE CONTATO

O uso incorreto da vela pode causar danos ao motor.

1. Remova a vela de ignição e limpe completamente ao redor base da vela de ignição.
2. Remova a vela com a chave de “vela 13/16” Pol.
3. Inspeção a vela de ignição. Substitua a vela se os eletrodos estiverem desgastados ou se o isolador estiver rachado ou lascado. Limpe a vela com uma escova de aço se for usá-la novamente.
4. Tamanho da abertura da vela deve ser entre 0,70mm e 0,80mm.
5. Instale a arruela da vela e rosqueie a vela de ignição com a mão para evitar danos às roscas.
6. Depois de assentar a vela de ignição, aperte-a com chave de vela para comprimir a arruela. Se uma vela usada está sendo reinstalada de um aperto final 1/8 – 1/4 de volta após assentar. Se uma nova vela está sendo instalada, de um aperto final 1/2 volta depois que a vela assentar.
7. Aperte a vela de ignição.

DISTÂNCIA ENTRE
ELETRODOS 0,70
a 0,80mm

ARRUELA DE
PRESSÃO



TABELA DE MANUTENÇÃO

ITEM	20 Horas ou 1º Troca	50 Horas ou 3 meses	100 Horas ou 6 meses	300 Horas ou 12 meses	24 meses
Óleo do Motor	■	■			
Óleo do Redutor (1º Troca / Continua)			■	■	
Filtro de Ar (Trocar)			■		
Vela de Ignição (Verificar / Trocar)			■	■	
Folga das Válvulas (Verificar Ajuste)				■	
Tanque Comb./ Filtro		■			

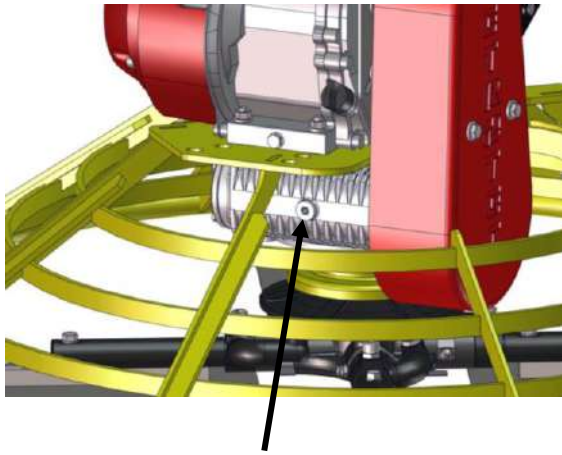
PRECAUÇÕES DE TRANSPORTE

Se o seu motor estiver quente mantenha-o desligado por pelo menos 15 minutos antes de guardar.

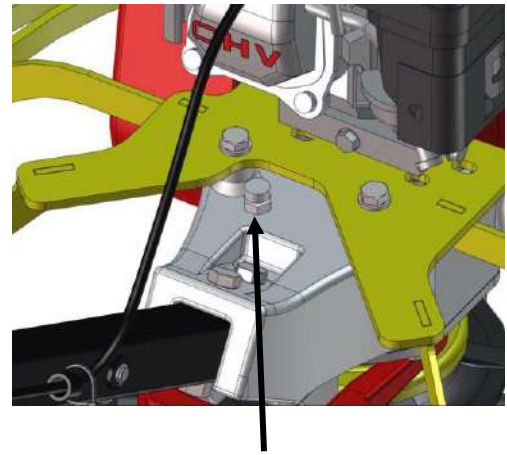
O motor quente e abafado poderá danificar algumas peças ocasionando prejuízos. Se o tanque de combustível estiver cheio, coloque-o registro de combustível na posição fechada (OFF)

VERIFICAÇÃO E TROCA DE ÓLEO DO REDUTOR

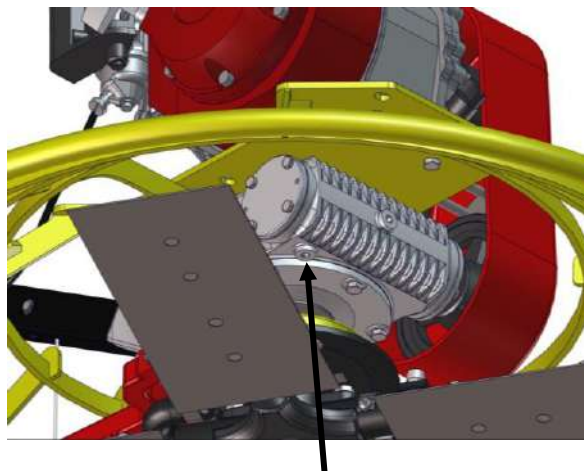
1. Verifique o nível de óleo do redutor com o equipamento desligado e apoiado na correta.
2. Verifique-se a ALISADORA SIMPLES não esteve trabalhando nos últimos dez minutos.
3. Se for necessário fazer alguma manutenção na caixa, verifique e troque o óleo do redutor para que o mesmo fique renovado. Caso contrário, a troca de óleo do redutor deve ser feita apenas uma vez a o ano.
4. Troque o Óleo utilizando os Tampões para esgotamento e verificação do nível de óleo e utilize a entrada do respiro para colocar o óleo.
5. Usar óleo Sintético OR 460 MOLYGRAFIT.



TAMPÃO DO NÍVEL
DE ÓLEO



RESPIRO DO REDUTOR



TAMPÃO DE DRENO
DO ÓLEO

ASSISTÊNCIA TÉCNICA

CHECKLIST

PROBLEMA	CAUSA	SOLUÇÃO
Motor não arranca	<ol style="list-style-type: none"> 1. Motor Desligado. 2. Vela de Ignição Obstruída. 3. Filtro Sujo. 4. O Cabo de Vela de ignição está solto. 	<ol style="list-style-type: none"> 1. Ligue o Motor – (Pág. 8) 2. Limpe, verifique e acerte novamente a folga da Vela. 3. Limpe o Filtro. 4. Encaixe devidamente o Cabo da Vela
Geração de Ondulação no Concreto.	<ol style="list-style-type: none"> 1. Eixo Principal. 2. Lâminas. 	<ol style="list-style-type: none"> 1. Se a máquina apresentar um movimento de rodagem verifique o eixo principal da caixa de engrenagens, 2. Verifique os desgastes das lâminas e se necessário substituir a mesma.
Ruído excessivo, vibração ou oscilação das lâminas.	<ol style="list-style-type: none"> 1. Verifique o estado dos Rolamentos. 2. Verifique o Aperto das porcas da máquina. 3. Inspeccione a Lâmina em busca de sinais de Danos. 	<ol style="list-style-type: none"> 1. Substitua caso o rolamento esteja danificado. 2. Reaperte ou troque os Parafusos e se necessário cole com trava rosca. 3. Vire ou troque a Lâmina conforme a necessidade.

ASSISTÊNCIA TÉCNICA – MANUTENÇÃO

A Petrotec projetou a Alisadora Simples 36” para proporcionar muitos anos de serviços sem qualquer problema, entretanto, é importante que a manutenção descrita neste manual seja realizada.

Recomenda-se que as principais manutenções da Alisadora Simples 36” deverão ser executadas na Petrotec. Utilize sempre peças genuínas para substituição, a utilização de peças não genuínas pode invalidar a sua garantia. Antes de qualquer serviço de manutenção da Alisadora Simples 36” desligue o motor, coloque sempre a Alisadora simples 36” ao nível do solo para garantir que os níveis de fluidos sejam corretamente lidos. Utilize apenas os óleos recomendados.

ASSISTÊNCIA TÉCNICA – MOTOR

Proceda à assistência do motor de acordo com as especificações do fabricante do mesmo, consulte o manual de operação e manutenção.

MANUTENÇÃO A CADA 8 HORAS OU DIARIAMENTE

- Checar a existência de parafusos e parafusos e porcas soltos ou quebrados.
- Verifique se necessário limpar o filtro de ar de acordo com as recomendações do fabricante do motor. Se as condições de operação forem com excesso de poeira, a limpeza do filtro de ar deverá ser realizada com mais frequência.
- Verifique o nível de óleo no Carter do motor e reabasteça se necessário.

ARMAZENAMENTO A LONGO PRAZO

Para uma armazenagem ou estocagem em longo prazo, esvazie o combustível do carburador, fazendo o trabalhar com a torneira do combustível na posição fechada.

A composição química do combustível após uma armazenagem prolongada deteriora-se. Quando a Alisadora simples 36" necessitar de ser armazenado por um período prolongado retire todo o combustível do tanque.

Limpar as lâminas e aplique uma ligeira camada de óleo para evitar o aparecimento de ferrugem.

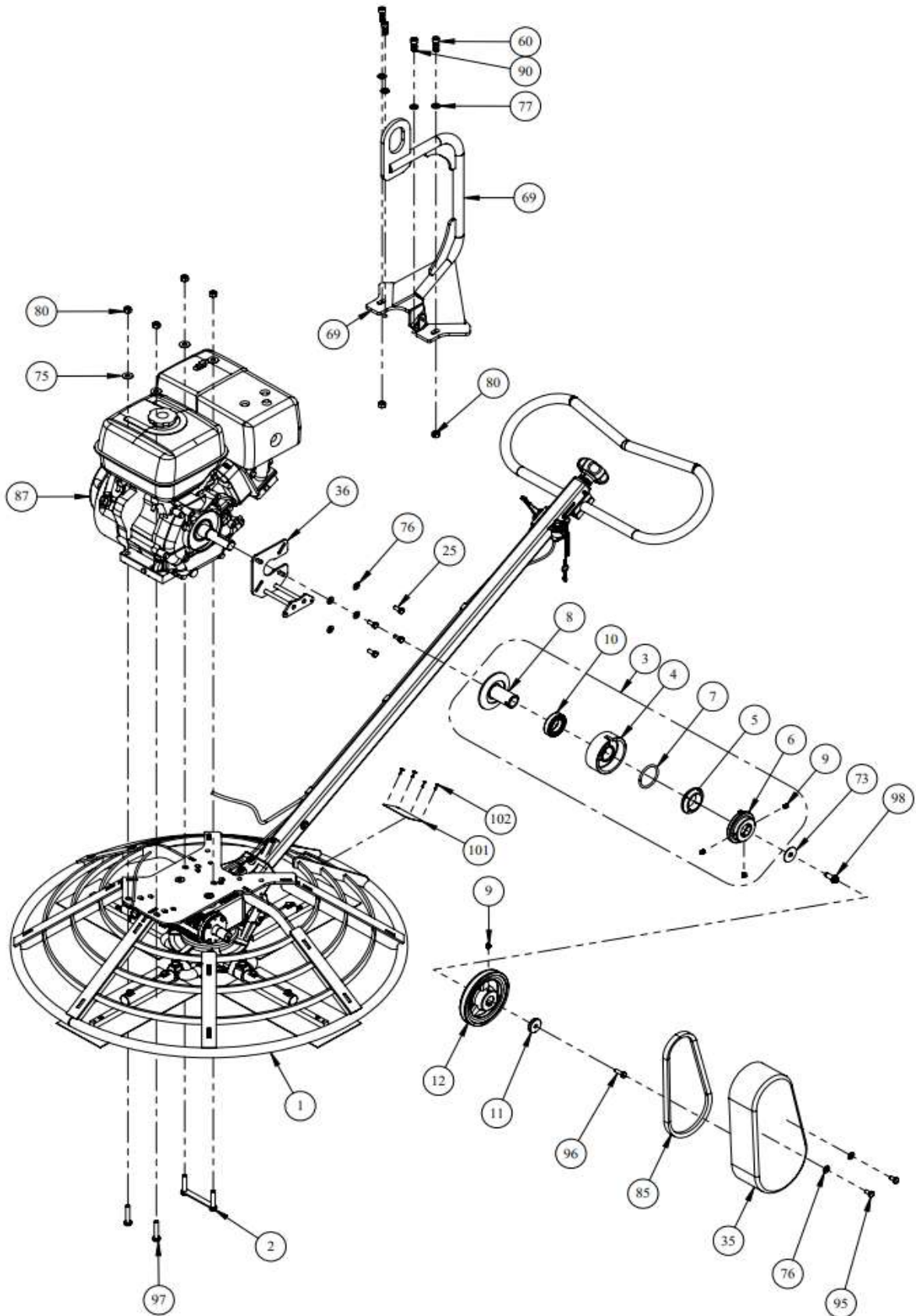
Coloque a ALISADORA SIMPLES 36" em lugar seco e mantenha-a protegida.

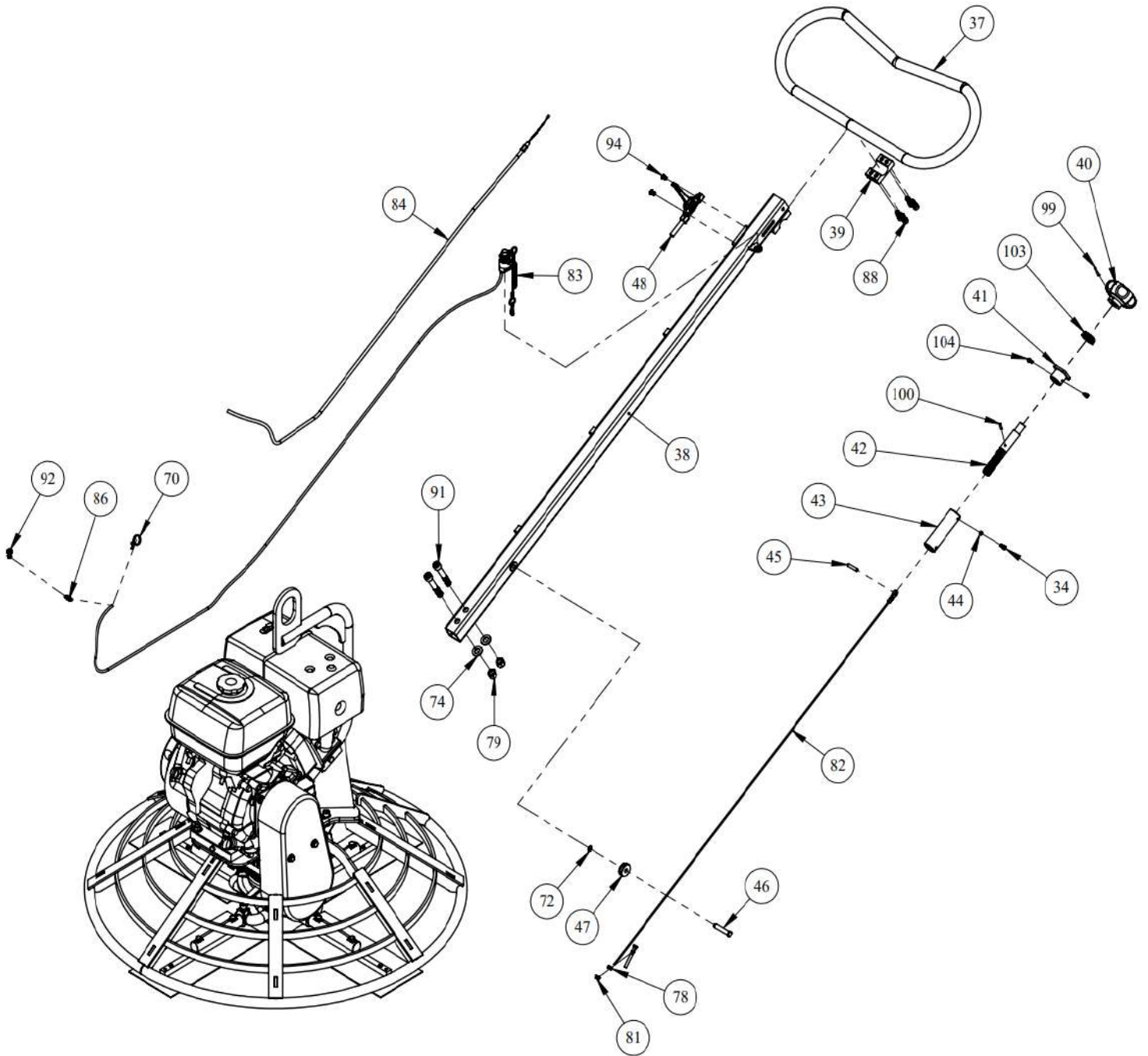
REPOSIÇÃO DE PEÇAS

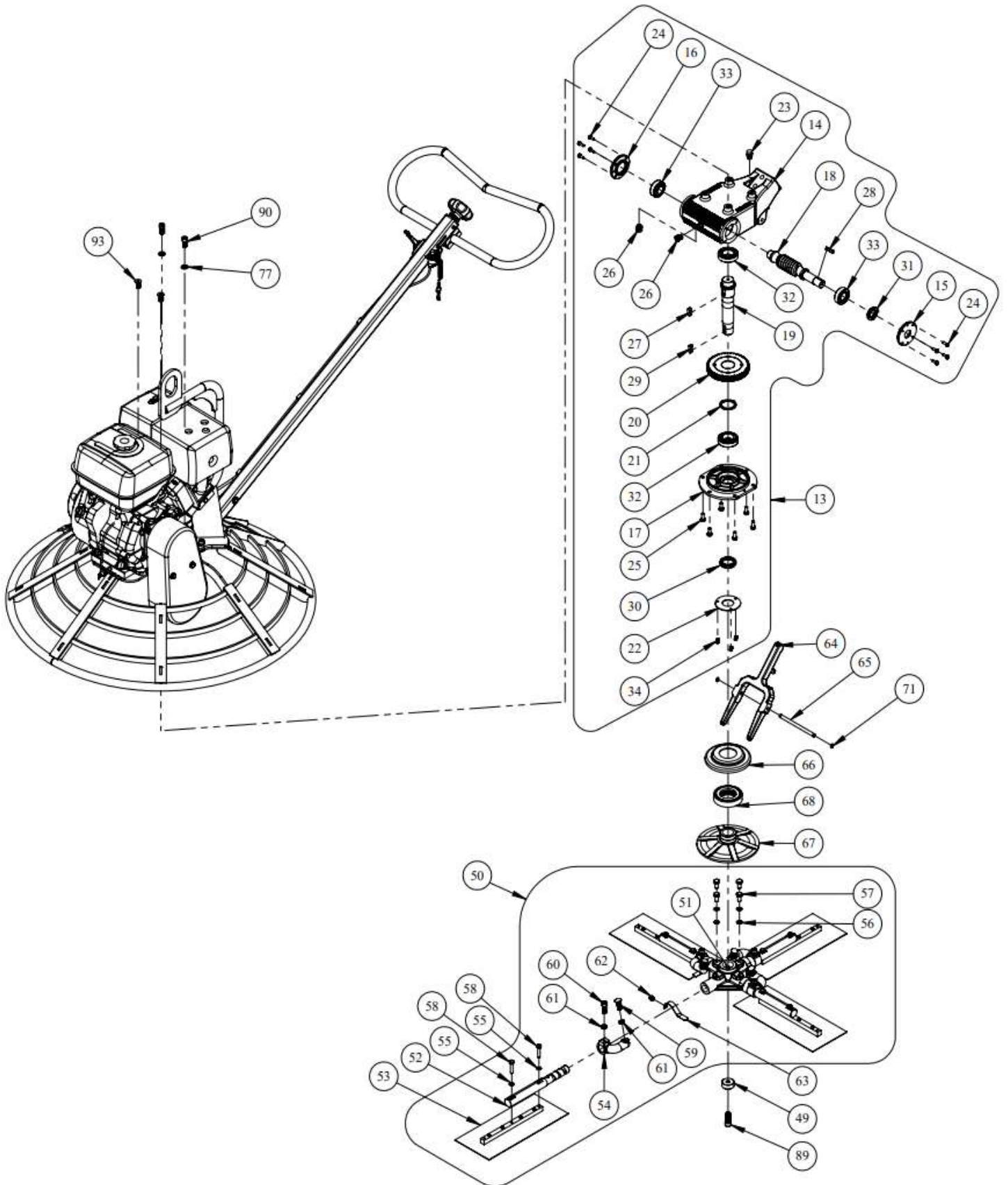
Quando encomendar peças de reposição, certifique-se que possui as seguintes informações.

- Tipo de Alisadora Simples 36" e modelo.
- Número do item das peças a serem substituídas.
- Endereço completo onde as peças deverão ser entregues.

REPOSIÇÃO DE PEÇAS







LISTA DE PEÇAS - MOTOR BUFFALO 13/15 HP				
Item	Quant.	Descrição	Cód. Desenho	Cód. Sistema
1	1	SAIA - PT. 36"	PT.36.105.00	10230
2	1	SUORTE PARAFUSO - PT. 36" - 13 HP	PT.36.110.00	10248
3	1	EMBREAGEM - MOTOR 8/9/10/13/15 HP - REGUA VIBRATÓRIA TRELIÇADA	RV.TR.084.30	2338
4	1	LUVA POLIA C/ BUCHA - EMBREAGEM - REGUA VIBRATÓRIA TRELIÇADA	RV.TR.084.07	2512
5	4	ANEIS DE ATRITO - REGUA VIBRATÓRIA TRELIÇADA	RV.TR.084.08	1059
6	1	DISCO DA EMBREAGEM - REGUA VIBRATÓRIA TRELIÇADA	RV.TR.084.04	2245
7	1	MOLA TRAÇÃO DA EMBREAGEM - REGUA VIBRATÓRIA TRELIÇADA	RV.TR.084.21	2588
8	1	BUCHA EIXO MOTRIZ - EMBREAGEM FURO Ø1" - AS.36" 46", RV.TR (9 HP HONDA, 8 HP BRANCO)	RV.TR.084.31	1536
9	4	PARAF. ALLEN S.C M8 x 12	--	2700
10	1	ROLAMENTO 6007ZZ	--	3126
11	1	ARRUELA POLIA DO REDUTOR - PT. 36"	PT.36.026.00	11148
12	1	POLIA P/ EMBR. CANAL "A" USINADA	AS.36.028.00	2912
13	1	REDUTOR PT. 36" - ALISADORA SIMPLES	PT.36.005.00	10191
14	1	CARCACA REDUTOR PT. 36" - USINAGEM	PT.36.005.07	10182
15	1	TAMPA MENOR ABERTA - REDUTOR PT. 36" - USINAGEM	PT.36.005.10	10189
16	1	TAMPA MENOR - REDUTOR PT. 36" - USINAGEM	PT.36.005.09	10186
17	1	TAMPA MAIOR - REDUTOR PT. 36" - USINAGEM	PT.36.005.08	10184
18	1	EIXO - ROSCA SEM FIM - PT. 36"	PT.36.005.05	10162
19	1	EIXO DA COROA DO REDUTOR - PT. 36"	PT.36.005.04	10132
20	1	CUBO E COROA DIREITA - PT. 36"	PT.36.005.03	10131
21	1	ANEL ESPAÇADOR - REDUTOR PT	PT.36.005.13	10547
22	1	TAMPA DO RETENTOR - REDUTOR PT.36" - ZINCADO	PT.36.005.14	11197
23	1	RESPIRO REDUTOR - MODELO REBRALTO	RR.81.160.00	9472
24	8	PARAF. SEXT. M6 x 1.0 x 16 RT 8.8	--	2793
25	10	PARAF. SEXT. M8 x 20 RT 8.8 ZINCADO	--	2798
26	2	BUJAO DE PRESSAO CONI SEXTAVADO INTERNO - Ø1/4" 18F-NPT	---	1587
27	1	CHAVETA TIPO-A 12 x 8 x 26	--	10175
28	1	CHAVETA TIPO-AB 8 x 7 x 30	--	4684
29	1	CHAVETA TIPO-A 10 x 8 x 28	--	2071
30	1	RETENTOR Ø50 x Ø35 x 8 - BRG VITON	--	3100
31	1	RETENTOR Ø42 x Ø25 x 7 - BRG - VITON - Marca ARCA	--	10168
32	2	ROLAMENTO CONICO 32007 X - 2° LINHA	--	11663
33	2	ROLAMENTO CONICO 32205 B - 1° LINHA	--	10192
34	4	PARAF. ALLEN M5 x 10 RT 12.9	--	2680
35	1	PROTEÇÃO DAS CORREIAS - PT.36"	PT.36.150.00	10731
36	1	SUORTE DE FIXAÇÃO - PT. 36" - MOTOR 13 HP	PT.36.147.00	10268
37	1	GUIDÃO	AS.36.066.00	2448
38	1	BRAÇO DO GUIDÃO - PT. 36"	PT.36.043.00	10219
39	1	SUORTE MOVEL USINADO	AS.36.069.00	3286
40	1	PEGA DO MANIPULO DE ALUMINIO	AS.36.059.00	2829
41	1	BUCHA ACABAMENTO	AS.36.061.00	1491
42	1	EIXO FUSO MANIPULO - PT. 36"	PT.36.062.00	10220
43	1	BUCHA ROSCA TRAPEZOIDAL	AS.36.063.00	1570
44	1	BUCHA ENCOSTO	AS.36.148.00	1540
45	1	PINO TRAVA BUCHA	AS.36.146.00	2893
46	1	PINO DA ROLDANA - PT. 36"	PT.36.043.05	10213
47	1	ROLDANA	AS.36.040.01	3155
48	1	ACELERADOR DE ALUMINIO INJETADO Acelerador	--	16058
49	1	BUCHA TRAVAMENTO - PT. 36"	PT.36.007.00	10202

LISTA DE PEÇAS - MOTOR BUFFALO 13/15 HP				
Item	Quant.	Descrição	Cód. Desenho	Cód. Sistema
50	1	CONJ. CRUZ. C/ LAMINAS PT.36	PT.36.155.00	10851
51	1	CRUZETA USINADA - PT. 36"	PT.36.006.00	10200
52	4	EIXO DAS LAMINAS - PT 36"	PT.36.148.00	10195
53	4	LAMINA FINISH COMPLETA	AS.36.301.00	2492
54	4	ACIONADOR INCLINAÇÃO LAMINAS USINADO - PT. 36"	PT.36.003.00	10197
55	8	ARRUELA DE PRESSÃO M8	--	1167
56	4	ARRUELA DENTADA M10	--	1170
57	4	PARAF. SEXT. M10 x 1.5 x 20 RT 8.8	--	2745
58	8	PARAF. SEXT. 5/16" - 18 FPP x 1.1/2" UNC 8.8 RT - ZINCADO	--	11060
59	4	PARAF. FRANCES M10 x 30	--	2715
60	6	PARAF. ALLEN M10 x 30 RT 12.9	--	2672
61	8	PORCA M10 BAIXA	--	2941
62	4	GRAXEIRA MF 10-1	--	2444
63	4	MOLA DO ACIONADOR	AS.36.004.00	2580
64	1	GARFO USINADO - PT. 36"	PT.36.024.00	10206
65	1	EIXO DO GARFO - AS.36 E PT. 36"	PT.36.023.00	10205
66	1	PRATO APOIO DO GARFO	AS.36.020.00	2971
67	1	FLANGE APOIO DO GARFO PT. 36" - USINADO	PT.36.018.00	10204
68	1	ROLAMENTO AXIAL C/ PROTECAO 51210 AS.36	AS.36.019.00	3141
69	1	SUORTE DE IÇAMENTO - PT.36"	PT.36.153.00	12536
70	1	ABRAÇADEIRA NYLON 6.6 - 230 x 4,8	--	1003
71	2	ANEL ELASTICO PARA EIXO DIN 471 - 9 x 1	--	3882
72	1	ANEL ELASTICO PARA EIXO DIN 471 - 10 x 1	--	1072
73	1	ARRUELA FUNILEIRO 7/16"	--	1180
74	2	ARRUELA LISA M12	--	1187
75	4	ARRUELA LISA 3/8"	--	1184
76	6	ARRUELA LISA M8	--	1195
77	4	ARRUELA LISA M10	--	1186
78	1	PORCA SEXT. M6	--	2949
79	2	PORCA PARLOCK M12	--	2955
80	6	PORCA PARLOCK M10	--	2954
81	1	PORCA SEXTAVADA FLANGEADA M6	--	2938
82	1	CABO DE AÇO 1/8" x 1128 PT.36/46 MOD.2022	--	10733
83	1	CHAVE CORTA CORRENTE C/ CORDÃO P/ FURO Ø16mm	--	12441
84	1	CABO DE AÇO COM CAPA	--	1596
85	1	CORREIA AX-29 - CONTINENTAL	--	4880
86	1	MOLA DE TRAÇÃO DE 1MM - MOTOR 9 HP / 13 HP	AS.36.147.00	2584
87	1	MOTOR BUFFALO 15 HP PARTIDA MANUAL	--	10913
88	4	PARAF. ALLEN C/C M8 x 25 RT 12.9	--	2692
89	1	PARAF. ALLEN M12 X 35 RT 12.9	--	2674
90	2	PARAFUSO ALLEN M10 X 25 RT 12.9	--	2671
91	2	PARAFUSO ALLEN M12 X 80 R.P. 12.9	--	2676
92	1	PARAFUSO NO DE FREIO AS.24/36/46, AD.36/46	--	2723
93	2	PARAF. ALLEN CAB. CHT. M10 - 1,50 x 25 R.T 12.9 Z.B	--	2665
94	2	PARAF. ALLEN CAB. CHT. M6 - 1,00 x 12 R.T 12,9 Z.B	--	16057
95	2	PARAF. SEXT. M8 x 1.25 x 16 RT 8.8	--	2797
96	1	PARAF. SEXT. M8 x 1.25 x 25 RT 8.8	--	2799
97	2	PARAF. SEXT. M10 x 1.5 x 50 RT 5.8	--	2757
98	1	PARAF. SEXT. FLANG. 7/16"-20 UNF x 1" R.T 8.8 Z.B	--	14046

LISTA DE PEÇAS - MOTOR BUFFALO 13/15 HP				
Item	Quant.	Descrição	Cód. Desenho	Cód. Sistema
99	1	PINO ELASTICO Ø4 X 36	--	2886
100	1	PINO ELÁSTICO Ø4 X 30	--	2885
101	1	PLACA DE IDENTIFICACAO PT-36 BUFFALO 15HP	--	13220
102	4	REBITE POP 1/8" X 1/2"	--	3024
103	1	ROLAMENTO AXIAL 51104	--	3137
104	2	PARAF. ALLEN CAB. CIL. M5 - 0,80 x 8 R.T 12.9 Z.B	--	13107

LISTA DE PEÇAS - MOTOR BUFFALO 13/15 HP				
Item	Quant.	Descrição	Cód. Desenho	Cód. Sistema
9	3	PARAF. ALLEN S.C M8 x 12	--	2700
48	1	ACELERADOR DE ALUMINIO INJETADO	--	16058

LISTA DE MONTAGEM - MOTOR BRANCO 13/15 HP				
Item	Quant.	Descrição	Cód. Desenho	Cód. Sistema
73	1	ARRUELA FUNILEIRO 3/8"	--	1178
87	1	MOTOR BRANCO COM ESCAPAMENTO MODIFICADO - 13 HP	--	2591
		MOTOR BRANCO 15 HP ESC. MOD.	--	7254
98	1	PARAF. SEXT. Ø3-8" x 1"- 24 UNF R. T	--	2728

LISTA DE PEÇAS - MOTOR HONDA 13 HP				
Item	Quant.	Descrição	Cód. Desenho	Cód. Sistema
87	1	MOTOR HONDA 13HP GX 390	--	9479
25	4	PARAF. SEXT. 5/16"-24 UNF x 3/4" R.T 8.8 Z. B	--	6015
98	1	PARAF. SEXT. Ø3-8" x 1"- 24 UNF R. T	--	2728

TERMO DE GARANTIA

A **PETROTEC EQUIPAMENTOS PARA CONSTRUÇÃO CIVIL LTDA**, empresa sediada a Rodovia Atílio Balbo, SP 333, KM 333. Caixa Postal 171 / Cep: 14173-00 Sertãozinho-SP. Tel.: (16) 2105-7700 Fax: (16) 2105-7719 designada **PETROTEC**, garante seus produtos e peças nas seguintes condições:

1. Os equipamentos e acessórios tem garantia de 90 dias a partir da emissão da nota fiscal.
2. A **Petrotec** garante seus equipamentos por defeitos, desde que a utilização dele esteja de acordo com o serviço para o qual foi projetado.
3. Peças de reposição vendidas ao consumidor estão garantidas contra defeitos de fabricação pelo prazo determinado de 90 dias.
4. A **Petrotec** assegura ao consumidor o fornecimento de peças de reposição dentro do prazo determinado, as obrigações ligadas a presente garantia significam que a **Petrotec** promovera a substituição ou reparos gratuitos desde que os equipamentos examinados pela **Petrotec** constatem defeitos de fabricação.
5. Custos de transporte e expedição de, para **Petrotec** seja para avaliação e ou reparo por conta de uma reclamação com base na garantia deverá correr por conta do cliente.
6. A presente garantia ficará sem efeito nas seguintes condições:
 - 6.1 - Instalação de peças não originais e ou alterações introduzidas no produto sem a prévia autorização da **Petrotec**.
 - 6.2 - Operações fora dos padrões especificados, danos causados por defeitos na rede elétrica e ou proteção elétrica (Equipamentos fornecidos com motor elétrico).
 - 6.3 - Quando for executar qualquer tipo de manutenção no produto sem a prévia autorização da **Petrotec**.
7. A garantia do motor do equipamento será prestada pela rede de concessionárias do fabricante do motor, conforme manual e certificado de garantia anexo a máquina.
8. Não estão cobertos por essa garantia, nas seguintes condições:
 - 8.1 - Peças de desgaste normal, e ou perecíveis.
 - 8.2 – Desgaste a pintura devido à utilização normal do equipamento.
 - 8.3 - Quaisquer defeitos no produto decorrente a situação ao item 6.
9. A **Petrotec** reserva-se o direito de alterar o projeto para introduzir melhorias no seu produto sem prévio aviso, e sem estar obrigada a efetuar as mesmas alterações e ou melhoramentos nos equipamentos vendidos anteriormente.

**A PRESENTE GARANTIA ENCONTRA-SE TOTALMENTE ADEQUADO AO
"CÓDIGO DOS DIREITOS DO CONSUMIDOR"**

PETROTEC
EQUIPAMENTOS PARA CONSTRUÇÃO

Rodovia Atílio Balbo, SP 333, KM 333

Caixa Postal: 171 – Cep: 14173-000

Fone: (16) 2105 – 7700

E-Mail: petrotec@petrotec.com.br

www.petrotec.com.br

Sertãozinho - SP