

PETROTEC

EQUIPAMENTOS PARA CONSTRUÇÃO

MANUAL DO PROPRIETÁRIO



Consulte o manual **AQUI**

Aponte a câmera do seu celular no QRCode e consulte o manual, online.

MODELO: PT2.36"
VERSÃO: 1.0.25
REVISÃO: 01/01/2025

SUMÁRIO

PREFÁCIO	3
INFORMAÇÕES DE SEGURANÇA	4
INDICAÇÕES DE SEGURANÇA	4
SEGURANÇA DA OPERAÇÃO	4
SEGURANÇA DO OPERADOR	5
SEGURANÇA NA MANUTENÇÃO	5
DADOS TÉCNICOS	6
MOTORES	6
EQUIPAMENTO	6
DESCRIÇÃO DA ALISADORA DUPLA	7
OPERAÇÃO DE TRABALHO	8
PROCEDIMENTOS DE PARTIDA	8
PARTIDA	8
COMANDOS	9
RECOMENDAÇÕES DE TRABALHO	10
OPERAÇÃO DE ACABAMENTO	11
REGULAGEM DO GUIDÃO	11
ALAVANCA DE ACELERAÇÃO	11
CHAVE DE SEGURANÇA	12
REGULAGEM DA INCLINAÇÃO DAS LÂMINAS	12
MANUTENÇÃO	14
TROCA DAS LÂMINAS	14
ALINHAMENTO DAS LÂMINAS	15
TROCA DA CORREIA	16
MANUTENÇÃO – MOTOR	17
VERIFICAÇÃO DO NÍVEL DE ÓLEO DO MOTOR	17
TROCA DE ÓLEO DO MOTOR	18
TROCA E LIMPEZA DO FILTRO DE AR	18
AJUSTE DA MARCHA LENTA	19
VELA DE IGNIÇÃO – MONTAGEM E AJUSTE DE CONTATO	20
TABELA DE MANUTENÇÃO	20
SUPORTE DE TRANSPORTE	22
ASSISTÊNCIA TÉCNICA	23
CHECKLIST	23
ASSISTÊNCIA TÉCNICA – MANUTENÇÃO	23
ASSISTÊNCIA TÉCNICA – MOTOR	24
MANUTENÇÃO A CADA 8 HORAS OU DIARIAMENTE	24
ARMAZENAMENTO A LONGO PRAZO	24
REPOSIÇÃO DE PEÇAS	25
REVISÕES	36

PREFÁCIO

Este manual contém informações e procedimentos de operação e manutenção do equipamento. Para a sua própria segurança e para evitar ferimentos, leia, entenda e siga as instruções descritas neste manual cuidadosamente.

Mantenha este manual ou uma cópia dele junto a máquina. Se este manual for perdido ou necessitar de uma cópia acesse diretamente em nosso site www.petrotec.com.br/assistencia-tecnica/manuais/ ou pelo QR Code abaixo.



Aponte a câmera do seu celular no QRCode e consulte o manual, online.

A Petrotec reserva-se o direito de alterar qualquer trecho das informações sem aviso prévio.

INFORMAÇÕES DE SEGURANÇA

INDICAÇÕES DE SEGURANÇA

Este manual contém avisos de PERIGO, ATENÇÃO, CUIDADO, PRECAUÇÃO E OBSERVAÇÃO que deverão ser seguidos a fim de reduzir a possibilidade de acidentes pessoais ou danos ao equipamento por uso inadequado.



Este é o símbolo de alerta de segurança. Ele é usado para preveni-lo sobre os riscos potenciais de acidentes pessoais. Observe todas as mensagens que acompanham este símbolo para evitar a possibilidade de ferimento ou morte.



PERIGO indica uma situação perigosa que, se não for evitada, poderá causar danos mortais ou ferimentos graves.

PERIGO



ATENÇÃO indica uma situação perigosa que, se não for evitada, poderá causar danos mortais ou ferimentos graves

ATENÇÃO



CUIDADO indica uma situação perigosa que, se não for evitada, poderá causar ferimentos ligeiros ou moderados

CUIDADO

SEGURANÇA DA OPERAÇÃO



ATENÇÃO

1 - A operação segura deste equipamento exige familiaridade e treinamento adequado. Equipamentos operados indevidamente por pessoal não qualificado podem ser perigosos. Leia as instruções de operação e familiarize-se com a localização e uso adequado de todos os instrumentos e comandos do equipamento. Operadores inexperientes devem receber instruções de alguém familiarizado com o equipamento antes que seja permitido operar a máquina.

2 – Nunca encoste no escape, cilindros do motor ou aletas de arrefecimento quando estiverem quentes, pois podem causar queimaduras

3 – Nunca opere a máquina sem a proteção da transmissão por correias. A correia e a polia expostas criam uma situação potencialmente perigosa podendo causar acidentes sérios.

4 – Nunca deixe a máquina funcionar desacompanhada.

5 – Não opere a máquina em ambiente fechado a não ser que exista ventilação adequada através de dispositivos como exaustor. Gases de exaustão provenientes do motor contém gás carbônico; exposição a este pode causar perda de consciência e levar à morte.

6 – Mantenha as mãos, os pés, os cabelos e roupas longe de peças em movimento, pois podem causar acidentes graves.

7 – Utilize sempre E.P.I (Equipamento de proteção individual) adequado sempre que operar ou realizar qualquer manutenção no equipamento.

SEGURANÇA DO OPERADOR



PERIGO

1 - Equipamentos com motor a combustão interna apresentam perigo em potencial durante o funcionamento e abastecimento. Leia e siga as instruções de advertência no manual do motor e as instruções de segurança fornecidas neste manual. A falta de atenção em seguir as normas de segurança apresentadas pode resultar em acidentes sérios ou morte.

2 – Não fume ao operar a máquina e ao reabastecer o motor.

3 – Não reabasteça quando o motor estiver; quente, em funcionamento, próximo a chamas e certifique-se que esteja em áreas bem ventiladas. Sempre recoloca a tampa do tanque de combustível após o reabastecimento.

4 – Sempre mantenha a área ao redor do escapamento e áreas quentes do equipamento isenta de detritos para reduzir a possibilidade de incêndio acidental.

SEGURANÇA NA MANUTENÇÃO



ATENÇÃO

1 - Equipamentos assistidos inadequadamente podem colocar em risco a segurança! Para que o equipamento funcione de modo seguro e adequado, é necessária a manutenção preventiva e consertos ocasionais.

2 – Não limpe ou faça manutenção com a máquina funcionando. Partes giratórias podem causar acidentes sérios.

3 – Não utilize gasolina, solventes inflamáveis ou outros tipos de combustíveis para limpar peças, especialmente em recintos fechados, o acúmulo de vapores provenientes deles pode se tornar explosivos.

4 – Sempre desligue e retire a chave de ignição antes de iniciar qualquer manutenção ou limpeza (Para equipamentos com partida elétrica).

5 - Sempre desligue a bateria para fazer manutenção no sistema elétrico (Para equipamentos com partida elétrica).

6 – Utilize sempre peças projetadas e recomendadas pela Petrotec.

DADOS TÉCNICOS

MOTORES

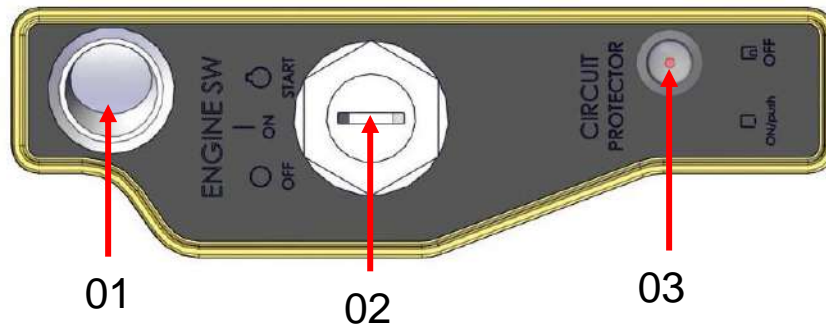
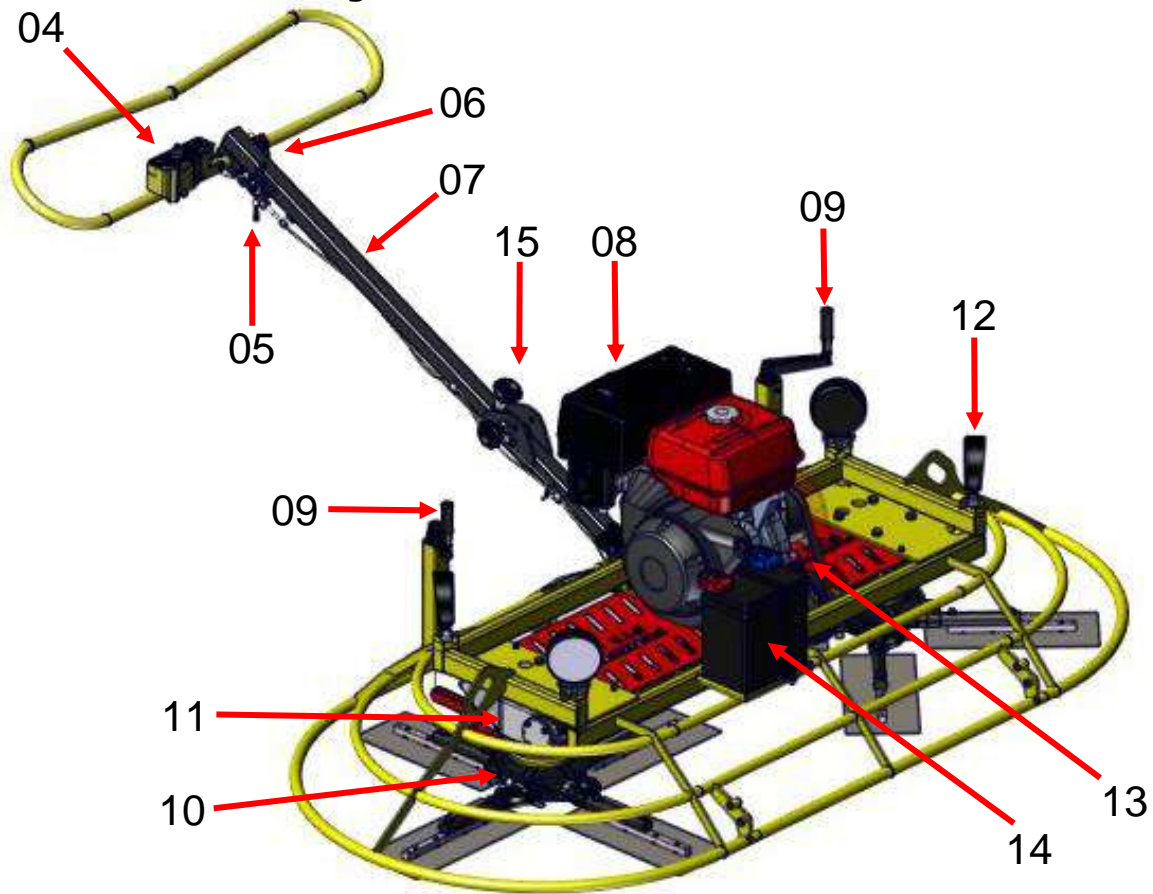
TABELA DE DADOS TÉCNICOS DO MOTOR - BRANCO		
Modelo	B4T – 13.0 H	B4T – 15.0 H
Tipo do motor	04 Tempos	
Combustível	Gasolina	
Potência máxima	13,0 CV	15,0 CV
Velocidade operacional	3600 rpm	
Marcha lenta	1500 rpm	
Vela	F7TC	
Folga da vela	0,7 – 0,8 mm	
Partida	Elétrica	
Lubrificação	Salpico	
Consumo de combustível	3,6 Litros / Hora	4,15 Litros / Hora
Capacidade de combustível	6,0 Litros	
Capacidade de óleo motor	1,1 Litro	
Tipo de óleo	SAE 20W-50 (API – SF)	

TABELA DE DADOS TÉCNICOS DO MOTOR - BUFFALO		
Modelo	BFG(E) – 13.0	BFG(E) – 15.0
Tipo do motor	04 Tempos	
Combustível	Gasolina	
Potência máxima	13,0 CV	15,0 CV
Velocidade operacional	3600 rpm	
Marcha lenta	1500 rpm	
Vela	F7TC	
Folga da vela	0,7 – 0,8 mm	
Partida	Elétrica	
Lubrificação	Salpico	
Consumo de combustível	3,1 Litros / Hora	4,0 Litros / Hora
Capacidade de combustível	6,0 Litros	
Capacidade de óleo motor	1,1 Litro	
Tipo de óleo	SAE 20W-50 (API – SF – SG –SH - SJ)	

EQUIPAMENTO

TABELA DE DADOS TÉCNICOS DO EQUIPAMENTO		
Modelo	PT2. 36"	
Dimensões (CxLxA)	2176 mm x 2000 mm x 1054 mm	
Peso	194,0 kg	198,0 kg
Rpm de trabalho	120 rpm	
Tipo de óleo do redutor	Sintético OR – 460 Molygrafit	
Capacidade óleo redutor	0,65 Litro	
Tipo de transmissão	Correia BX - 29	

DESCRIÇÃO DA ALISADORA DUPLA



INTERRUPTOR DOS FARÓIS.....01	MANÍPULO DE INCLINAÇÃO DAS LÂMINAS.....09
IGNIÇÃO (CHAVE DE PARTIDA)02	CONJUNTO CRUZETA.....10
PROTECTOR CIRCUITO ELÉTRICO.....03	REDUTOR.....11
PAINEL DE CONTROLE.....04	FARÓIS.....12
ACELERADOR.....05	PROTEÇÃO DAS CORREIAS.....13
CHAVE DE SEGURANÇA.....06	BATERIA.....14
BRAÇO.....07	ARTICULAÇÃO DO BRAÇO.....15
MOTOR.....08	

OPERAÇÃO DE TRABALHO

PROCEDIMENTOS DE PARTIDA

Antes de dar partida na ALISADORA DE PISOS DUPLA verifique o seguinte:

- Nível de Óleo do Motor.
- Nível de Combustível.
- Condições o Filtro de Ar.
- Condições das Lâminas.

PARTIDA

Antes de dar partida o operador deve ter conhecimento da localização e função de todos os controles da ALISADORA DE PISOS DUPLA.

1. Abra a torneira de combustível, deslocando alavanca de combustível ON/OFF (Ligado/Desligado) totalmente para a direita.
2. Acione a alavanca do afogador deixando o na posição “afogado” (Só se faz necessário acionar o afogador quando a partida é a frio).
3. Gire a Ignição da partida no sentido Horário até que o motor funcione.
4. Mantenha o acelerador na posição de funcionamento em marcha lenta, com a alavanca deslocada para a esquerda.
5. Assim que o motor ligar, mova gradualmente a alavanca do afogador para a posição inicial.
6. Se o Motor não ligar após várias tentativas, siga o guia de resolução de problemas.
7. Para parar o motor, coloque o acelerador em funcionamento de marcha lenta e gire a Ignição do motor no sentido Anti-horário para posição (o).
8. Retorne a alavanca de combustível para a posição OFF



OPERAR O MOTOR DE ARRANQUE CONTINUO PODE DANAIFICA-LO. SE O MOTOR NÃO DER PARTIDA. SOLTE A CHAVE E ESPERE 10 SEGUNDOS ANTES DE TENTAR NOVAMENTE.

ALAVANCA AFOGADOR

ALAVANCA COMBUSTÍVEL

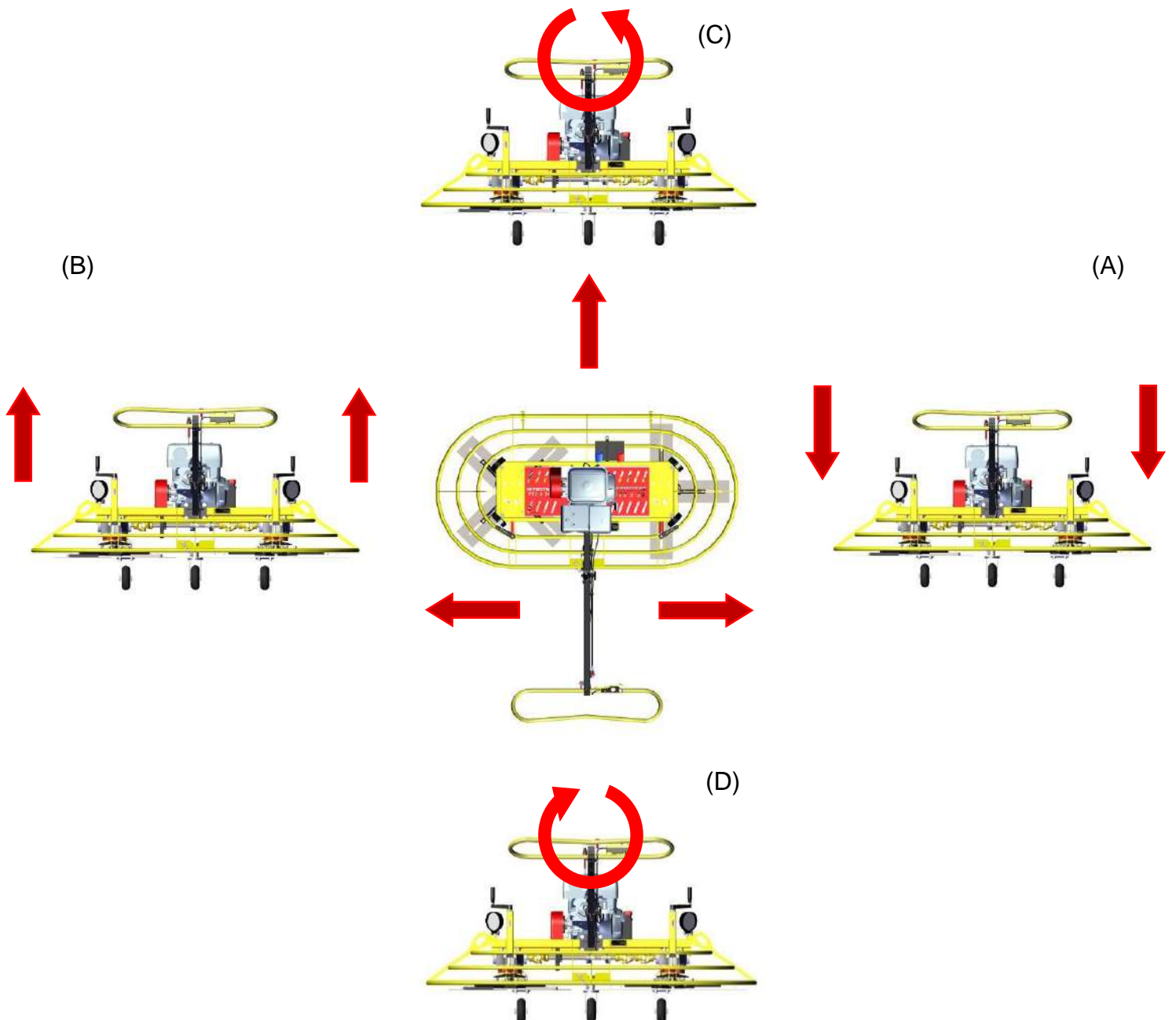


COMANDOS

Conduzir a Alisadora Dupla sobre o piso é muito simples. Coloque-se na posição do operador atrás do centro do guidão com um bom equilíbrio e acione lentamente o acelerador até obter a velocidade desejada.

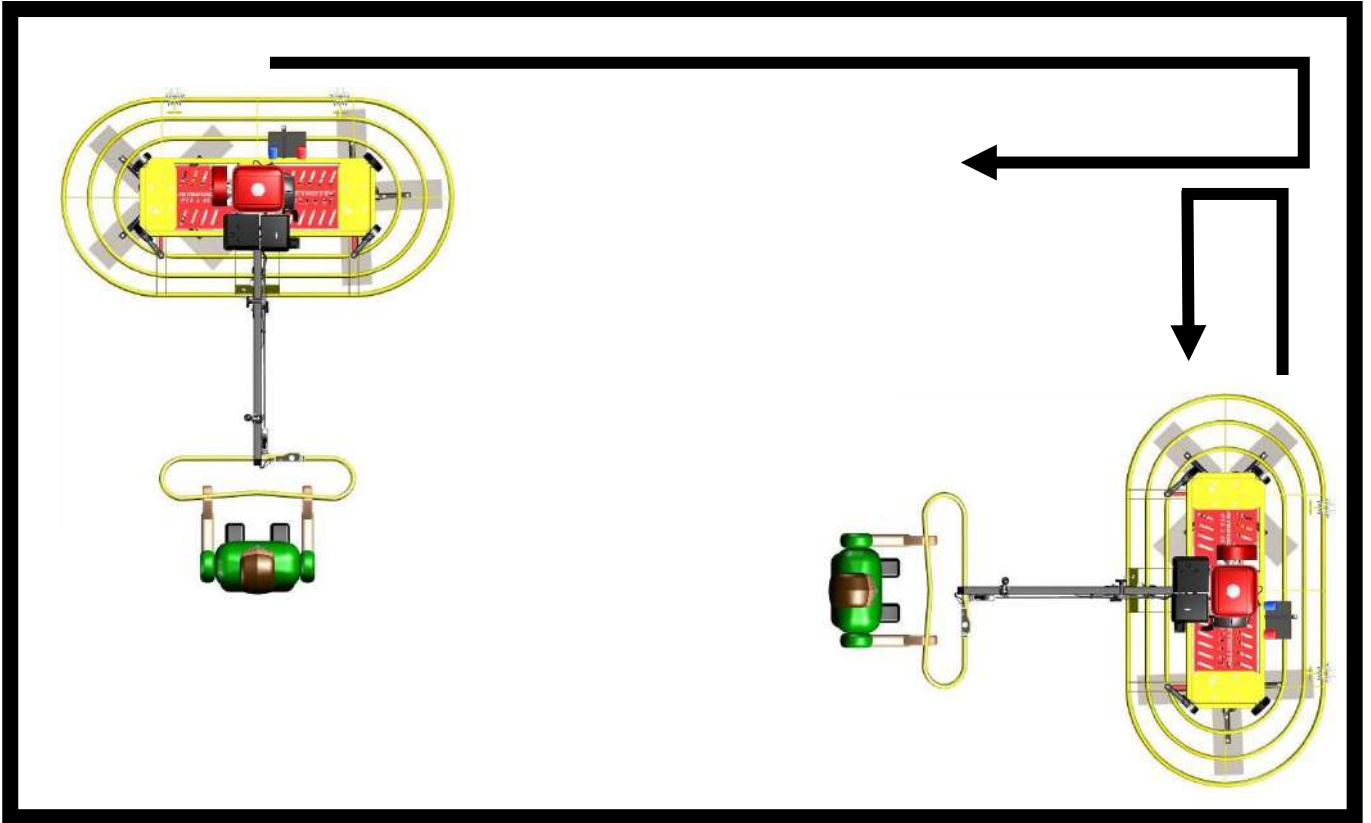
1. Empurre o Guidão para baixo (A) para deslocar a máquina para a direita.
2. Puxe o Guidão para cima (B) para deslocar a máquina para a esquerda.
3. Gire ligeiramente para direita (C) para máquina se deslocar para frente.
4. Gire ligeiramente para a esquerda (D) para a máquina se deslocar para trás

Mantenha o punho na posição neutra, a máquina se manterá estacionada.



RECOMENDAÇÕES DE TRABALHO

É recomendado que o equipamento opere no sentido indicado na figura abaixo, para obter melhor resultado.



Preparação da Superfície de Concreto

A utilização de uma máquina com vibração mecânica para preparar a superfície a ser concretada permite uma boa compactação e produz uma superfície ideal para acabamento.

Convém recordar que as máquinas de flotação/acabamento não reparam, nem corrigem um piso com falhas de argamassa.

Operação de Flotação

A Alisadora Dupla estará pronta para trabalhar quando a marca de seus sapatos no piso atingir de 2 a 3 mm. O tempo de operação depende das condições climáticas.

Após terminar cada operação, o motor deverá ser desligado. Nunca pare a máquina com o motor trabalhando, especialmente durante a operação de flotação, quando o concreto estiver relativamente mole.

Considerando que a máquina é pesada, se for deixada em funcionamento no concreto mole no mesmo ponto, poderá causar dano no piso acabado.

OPERAÇÃO DE ACABAMENTO

Após a operação de flotação, a primeira coisa a fazer é remover o disco de flotação das pás de acabamento e limpar o conjunto da cruzeta e a saia de proteção da pasta de cimento/concreto recolhido durante a operação de flotação.

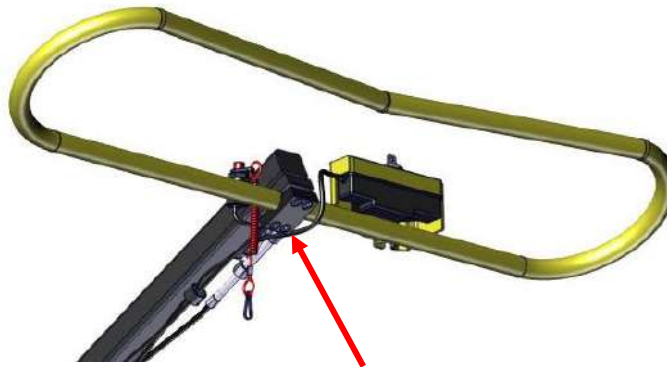
Aumente a inclinação das lâminas em até 5 graus para a primeira operação de acabamento e depois continue a aumentar o grau nas operações seguintes.

Se algumas áreas do concreto endurecer demasiadamente, poderá aplicar uma pequena quantidade de água com uma brocha para ajudar a concluir o acabamento.

Tenha cuidado em utilizar a ALISADORA DUPLA em áreas que tenha sido aplicado água, porque a máquina tem tendência a deslizar.

REGULAGEM DO GUIDÃO

Para ajustar o ângulo de inclinação do guidão, solte os parafusos de fixação e regule conforme necessidade do operador.



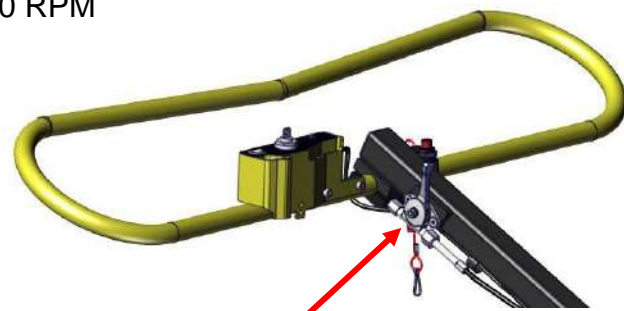
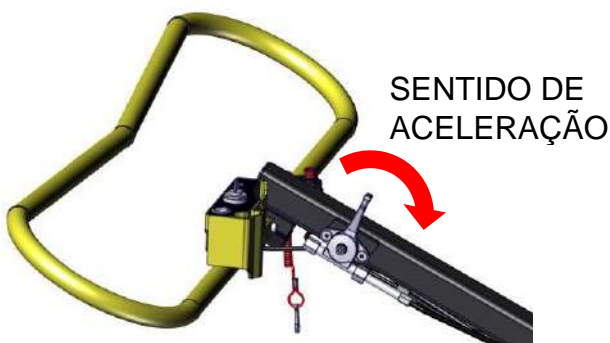
PARAFUSO DE FIXAÇÃO DO GUIDÃO

ALAVANCA DE ACELERAÇÃO

Alavanca de velocidade controla a rotação do motor.

ROTAÇÃO MARCHA LENTA – 1500 a 1650 RPM

ROTAÇÃO DE TRABALHO – 1650 a 3600 RPM



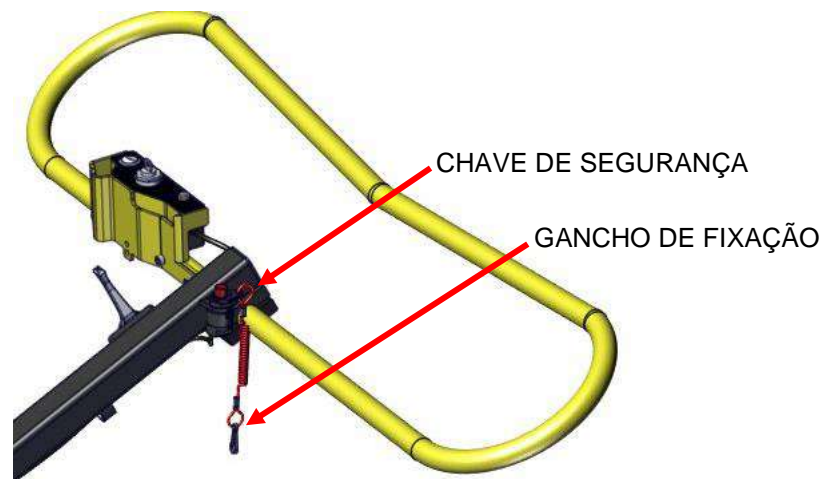
ACELERADOR

CHAVE DE SEGURANÇA

O dispositivo de segurança localizado na extremidade do braço da máquina tem por finalidade prevenir acidentes.

O gancho de fixação deverá ficar preso a roupa do operador, caso o operador perca o controle do equipamento o plugue desacopla da máquina e ela desliga imediatamente. Além do plugue o dispositivo possui um botão de corta corrente que pode ser acionado manualmente para desligar a máquina.

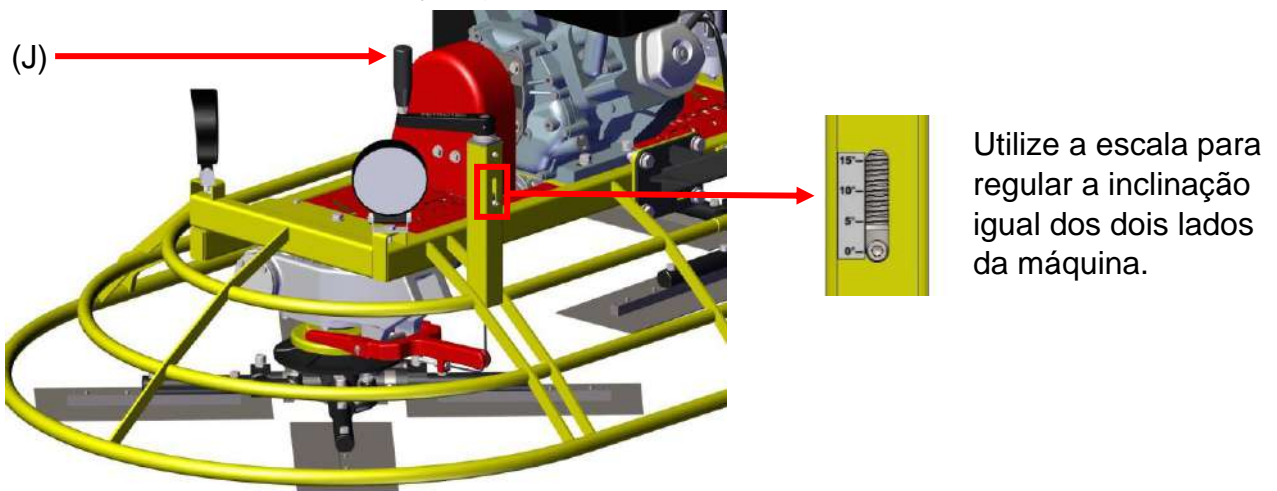
Para ligar a máquina novamente coloque o plugue e siga o procedimento de partida como descrito na página 08.







REGULAGEM DA INCLINAÇÃO DAS LÂMINAS

Durante o acabamento, o assentamento/endurecimento pode variar, regule a inclinação das lâminas com a máquina parada de acordo com a situação do concreto

Para ajustar o ângulo de inclinação necessário das lâminas, gire o manipulador (J) no sentido horário, e para reduzir a inclinação gire o manipulador (J) no sentido anti-horário.



REGULAGEM DA INCLINAÇÃO DAS LÂMINAS - TABELA

CONDIÇÕES DO CONCRETO PARA TRABALHO	ÂNGULO DE TRABALHO RECOMENDADO
MOLHADO / FRESCO	 PLANO (0°)
MOLHADO / MACIO	 PLANO (5°)
MACIO	 PLANO (10°)
SEMI-DURO / SÓLIDO	 PLANO (15°)

NOTA: A REGULAGEM DAS LÂMINAS PODE VARIAR DE ACORDO COM A NECESSIDADE DE ACABAMENTO, TIPO DE CONCRETO ENTRE OUTROS.

MANUTENÇÃO

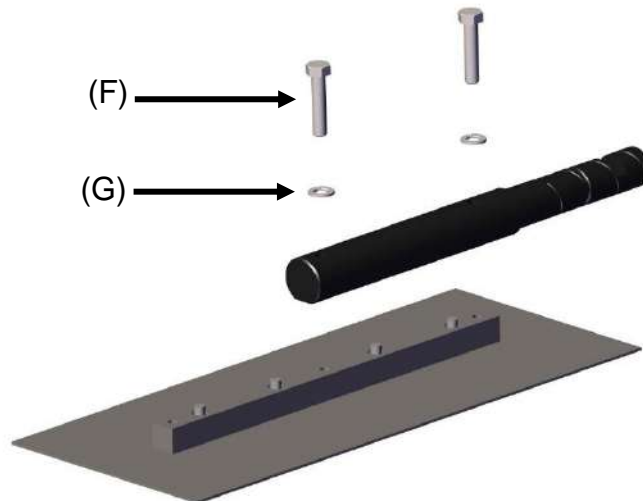
TROCA DAS LÂMINAS

Certifique-se que o motor está desligado antes de substituir as lâminas.

Certifique-se de que a máquina está numa superfície plana; ajuste o controle de passo para que as lâminas assentem de forma plana na superfície.

Para ser efetuado a troca das lâminas deve-se observar o alinhamento, se necessário regular usando os parafusos de regulagem conforme a figura abaixo.

- Remova os parafusos (F) e as arruelas de aperto (G) de cada eixo.
- Antes de instalar as lâminas novas, limpe todo o cimento/ concreto do fundo e dos lados da ALISADORA DE PISOS DUPLA.
- Instale parafusos (F) e arruelas (G) em cada eixo da ALISADORA DE PISOS DUPLA e aperte-os.



CUIDADO

Tenha cuidado ao substituir lâminas velhas por lâminas novas. Devido à forma como as lâminas se gastam as lâminas velhas tornam-se AFIADAS. Como precaução de segurança, use luvas de proteção para trabalhos pesados durante esta operação a fim de evitar cortes nas mãos.

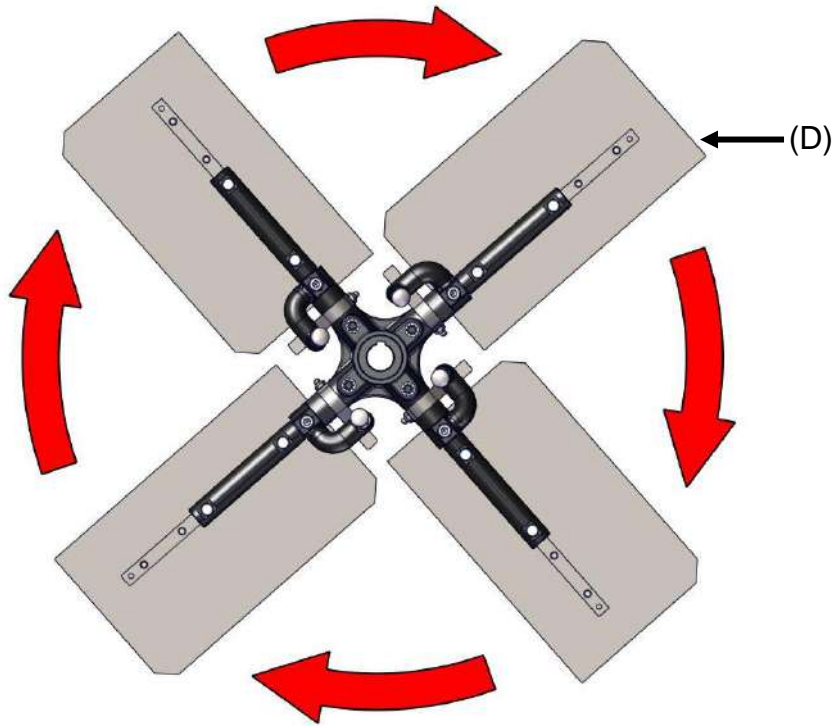
A Alisadora Dupla é equipada com lâminas de acabamento de altíssima qualidade fabricada pela Petrotec, em aço temperado e polido de alta resistência e abrasão nos seguintes modelos:

ACABAMENTO: FN-36.

As lâminas de acabamento são planas e simétricas, podendo ser montadas em ambas as direções.

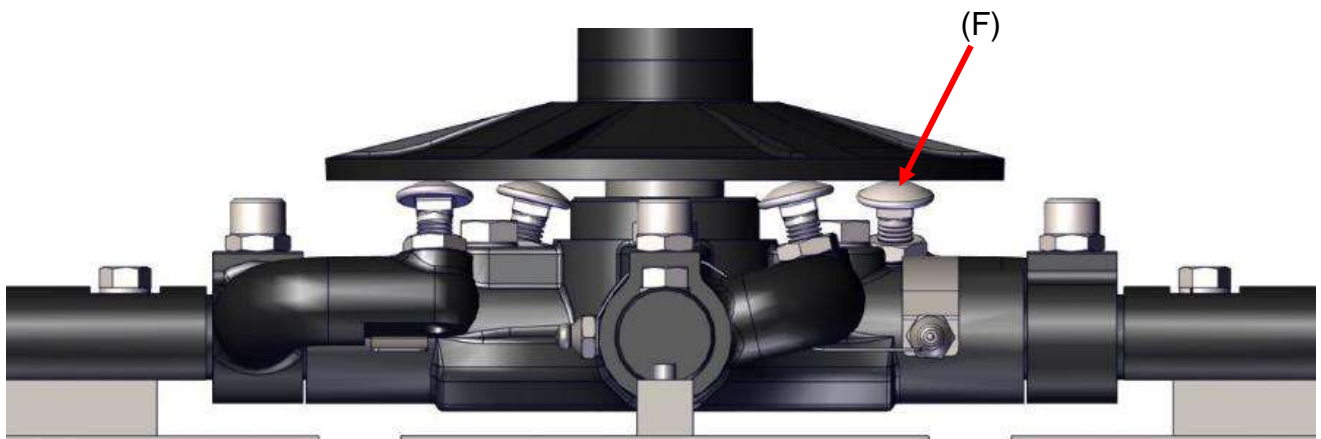
DESEMPENO: Combinadas 36 (Vendido Separadamente)

As Lâminas de desempenho (E) são montadas conforme a figura abaixo, mantendo contato angular com o piso de acordo com a rotação do equipamento.



ALINHAMENTO DAS LÂMINAS

Para efetuar a troca das lâminas (Pag. 15) deve-se observar o alinhamento, e se necessário regular usando o parafuso (F) conforme a figura abaixo.

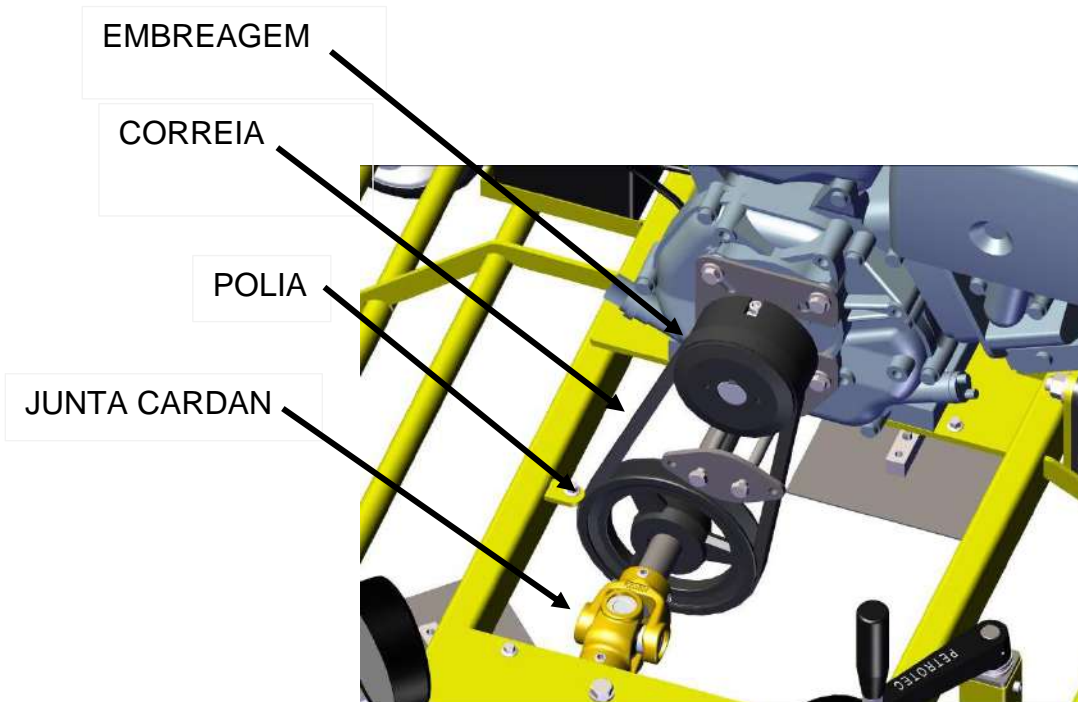
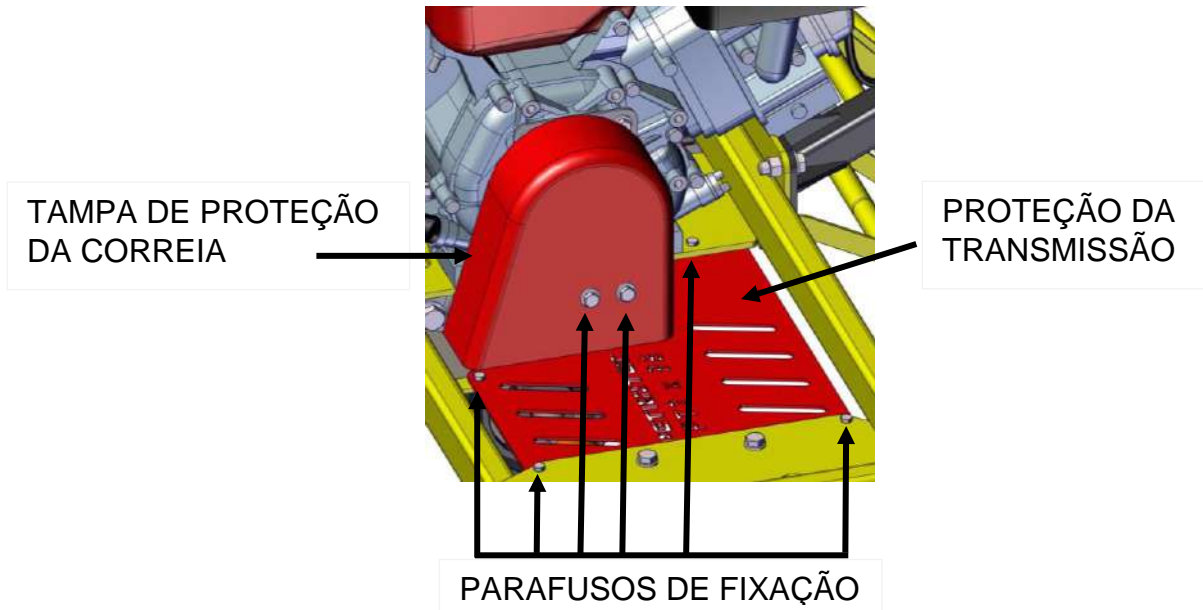


TROCA DA CORREIA

Para trocar a correia, deve ser retirada a tampa de proteção da correia, a proteção da transmissão e o acoplamento, efetue esse procedimento com a máquina desligada, para segurança.

É normal que a correia tenha uma folga ao montar, a correia será tensionada quando a embreagem estiver operando.

Certifique-se que a tampa e o acoplamento estão bem fixados para operar a máquina novamente.



MANUTENÇÃO – MOTOR

Sob condições de muita poeira, executar o serviço de manutenção com mais frequência.

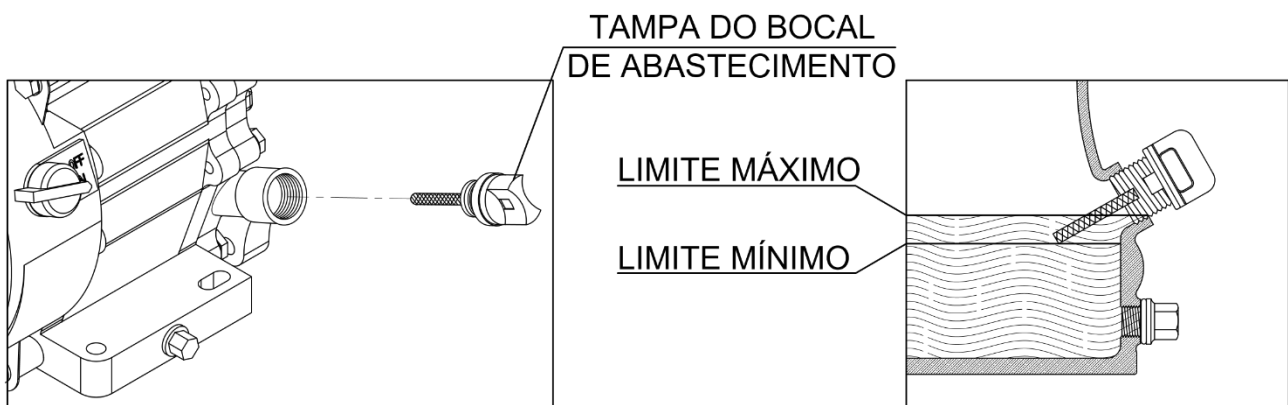
Para sua segurança, recomendamos que estes serviços sejam executados somente pelas concessionárias especificadas no manual do fabricante do motor



VERIFICAÇÃO DO NÍVEL DE ÓLEO DO MOTOR

Verifique o nível de óleo do motor desligado o equipamento apoiado na posição correta, de acordo com os seguintes procedimentos:

1. Verifique-se a ALISADORA DUPLA não esteve trabalhando nos últimos dez minutos.
2. Remova a tampa do bocal de abastecimento e verifique o nível de óleo conforme a figura.
3. Complete o nível se necessário.
4. Reinstale a tampa do local de abastecimento.



FUNCIONAR O MOTOR COM FALTA OU EXCESSO DE ÓLEO PODE CAUSAR DANOS AO MESMO.

CUIDADO

TROCA DE ÓLEO DO MOTOR

Drene completamente o óleo enquanto o motor estiver quente.

1. Coloque um recipiente adequado embaixo do motor para resgatar o óleo usado, então remova a tampa do bocal e o bujão de drenagem
2. Depois de drenar completamente o óleo, reinstale o bujão de drenagem e aperte-o firmemente.

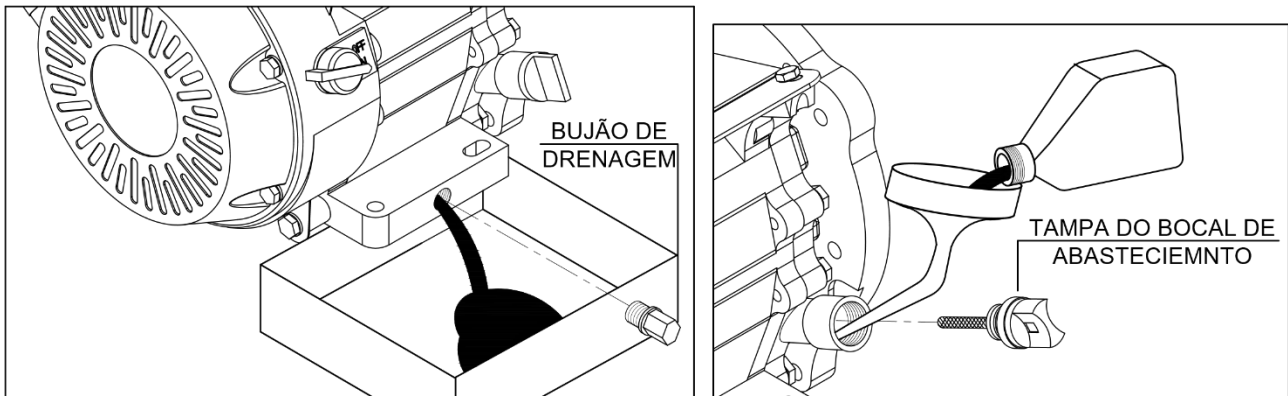
Óleo recomendado – Ver. Página 06

Capacidade de óleo no Carter do motor – Ver. Página 06

Nas primeiras 20 Horas de Trabalho da ALISADORA DUPLA o óleo deverá ser trocado, depois a cada 50 Horas.

Remoção impropria de óleo pode ser prejudicial ao meio Ambiente.

Quando for trocar o óleo, desfaça-se do óleo usado corretamente. Todo óleo lubrificante usado ou contaminado coletado deverá ser destinado à reciclagem por meio do processo de rerrefino procure local próximo a sua região.



TROCA E LIMPEZA DO FILTRO DE AR

Limpe e troque o filtro sempre que necessário e com mais frequência quando operar o motor em locais com muita poeira. A limpeza e a qualidade do ar evitam o mau funcionamento do carburador.



CUIDADO

NÃO USE GASOLINA OU SOLVENTES INFLAMÁVEIS PARA LIMPAR O FILTRO DE AR. ISTO PODE RESULTAR EM INCÊNDIO OU EXPLOÇÃO



CUIDADO

NUNCA UTILIZE O MOTOR SEM FILTRO DE AR. O MOTOR IRÁ DESGATAR-SE RAPIDAMENTE.

PROCEDIMENTO DE DESACOPLAGEM

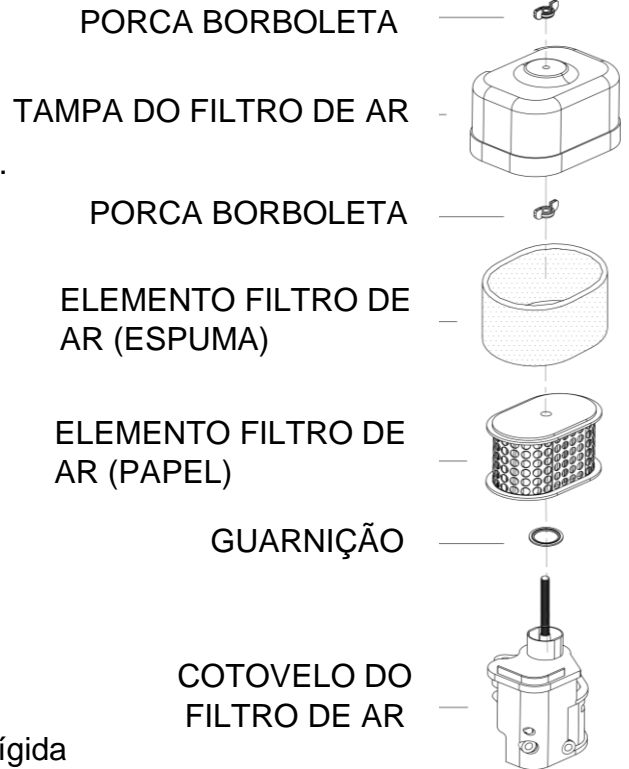
1. Solte a porca borboleta e remova a tampa.
2. Verifique-se os elementos do filtro de ar estão sujos ou abstraídos.
3. Reinstale os elementos e a tampa do filtro de ar.

LIMPEZA DO ELEMENTO DE ESPUMA

1. Lave o elemento com uma solvente não inflamáveis e deixe-o secar completamente. Substitua o elemento se necessário.
2. Sature o elemento com óleo do motor e esprema o excesso.

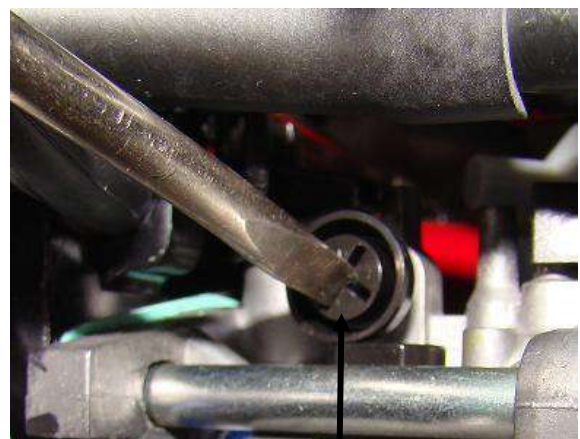
LIMPEZA DO ELEMENTO DE PAPEL.

Bata levemente o elemento contra uma superfície rígida para remover excesso de sujeira ou aplique ar comprimido sob baixa pressão (30 PSI ou menos) de dentro para fora, substitua o elemento se necessário.



AJUSTE DA MARCHA LENTA

1. Acione o motor e deixe-o aquecer até atingir a temperatura normal de funcionamento.
2. Com o motor em marcha lenta, ajuste o parafuso de aceleração até obter marcha lenta especificada.



PARAFUSO DE AJUSTE DA MARCHA LENTA

MARCHA LENTA ESPECIFICADA – 1500 rpm

VELA DE IGNIÇÃO – MONTAGEM E AJUSTE DE CONTATO

O uso incorreto da vela pode causar danos ao motor.

1. Remova a vela de ignição e limpe completamente ao redor base da vela de ignição.
2. Remova a vela com a chave de “vela 13/16” Pol.
3. Inspeção a vela de ignição. Substitua a vela se os eletrodos estiverem desgastados ou se o isolador estiver rachado ou lascado. Limpe a vela com uma escova de aço se for usá-la novamente.
4. Tamanho da abertura da vela deve ser entre 0,70mm e 0,80mm.
5. Instale a arruela da vela e rosqueie a vela de ignição com a mão para evitar danos às roscas.
6. Depois de assentar a vela de ignição, aperte-a com chave de vela para comprimir a arruela. Se uma vela usada está sendo reinstalada de um aperto final 1/8 – 1/4 de volta após assentar. Se uma nova vela está sendo instalada, de um aperto final 1/2 volta depois que a vela assentar.
7. Aperte a vela de ignição.

DISTÂNCIA ENTRE
ELETRODOS 0,70
a 0,80mm

ARRUELA DE
PRESSÃO



TABELA DE MANUTENÇÃO

ITEM	20 Horas ou 1º Troca	50 Horas ou 3 meses	100 Horas ou 6 meses	300 Horas ou 12 meses	24 meses
Óleo do Motor	■	■			
Óleo do Redutor (1º Troca / Continua)			■	■	
Filtro de Ar (Trocar)			■		
Vela de Ignição (Verificar / Trocar)			■	■	
Folga das Válvulas (Verificar Ajuste)				■	
Tanque Comb./ Filtro		■			

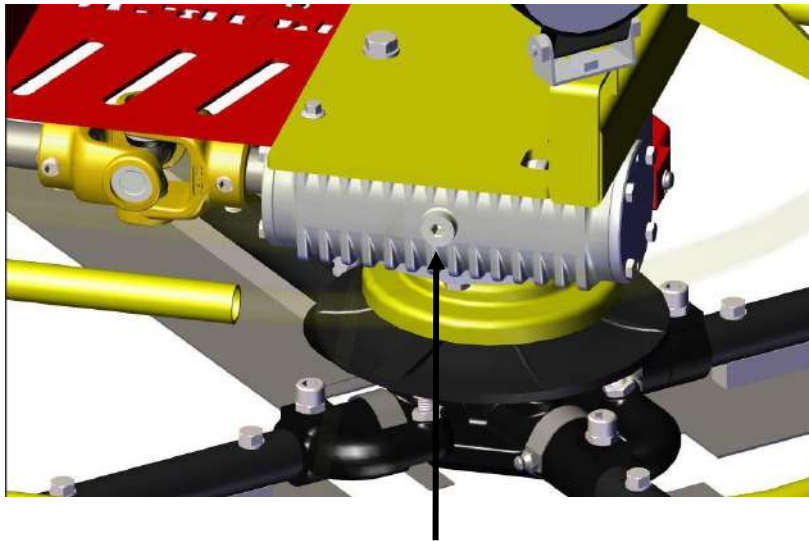
PRECAUÇÕES DE TRANSPORTE

Se o motor estiver quente mantenha-o desligado por pelo menos 15 minutos antes de guardar.

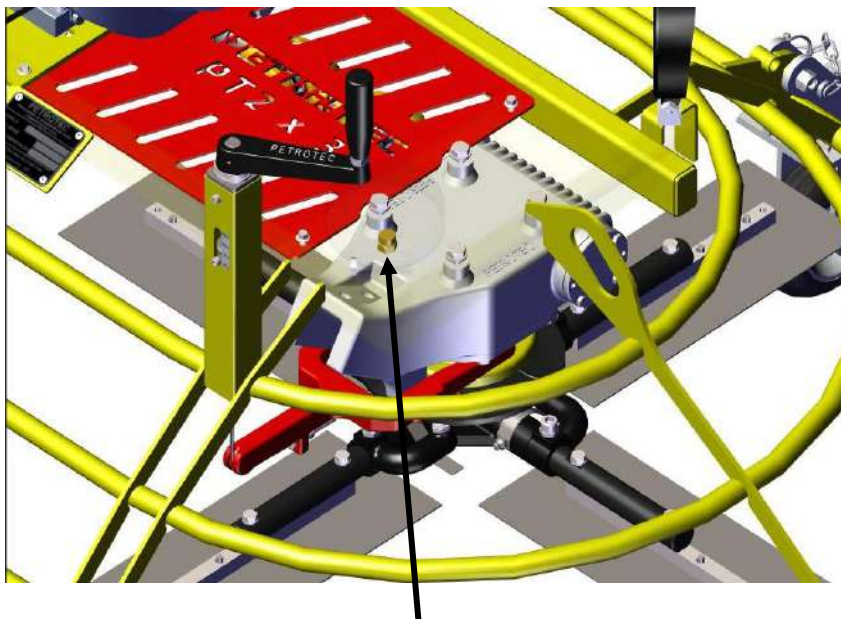
O motor quente e abafado poderá danificar algumas peças ocasionando prejuízos. Se o tanque de combustível estiver cheio, coloque-o registro de combustível na posição fechada (OFF)

VERIFICAÇÃO E TROCA DE ÓLEO DO REDUTOR

1. Verifique o nível de óleo do redutor com o equipamento desligado e apoiado de forma nivelada.
2. Verifique-se a ALISADORA DUPLA não esteve trabalhando nos últimos dez minutos.
3. Se for necessário fazer alguma manutenção na caixa, verifique e troque o óleo do redutor para que o mesmo fique renovado. Caso contrário, a troca de óleo do redutor deve ser feita apenas uma vez a o ano.
4. Troque o Óleo utilizando os Tampões para esgotamento e verificação do nível de óleo e utilize a entrada do respiro para colocar o óleo.
5. Usar óleo Sintético OR 460 MOLYGRAFIT.



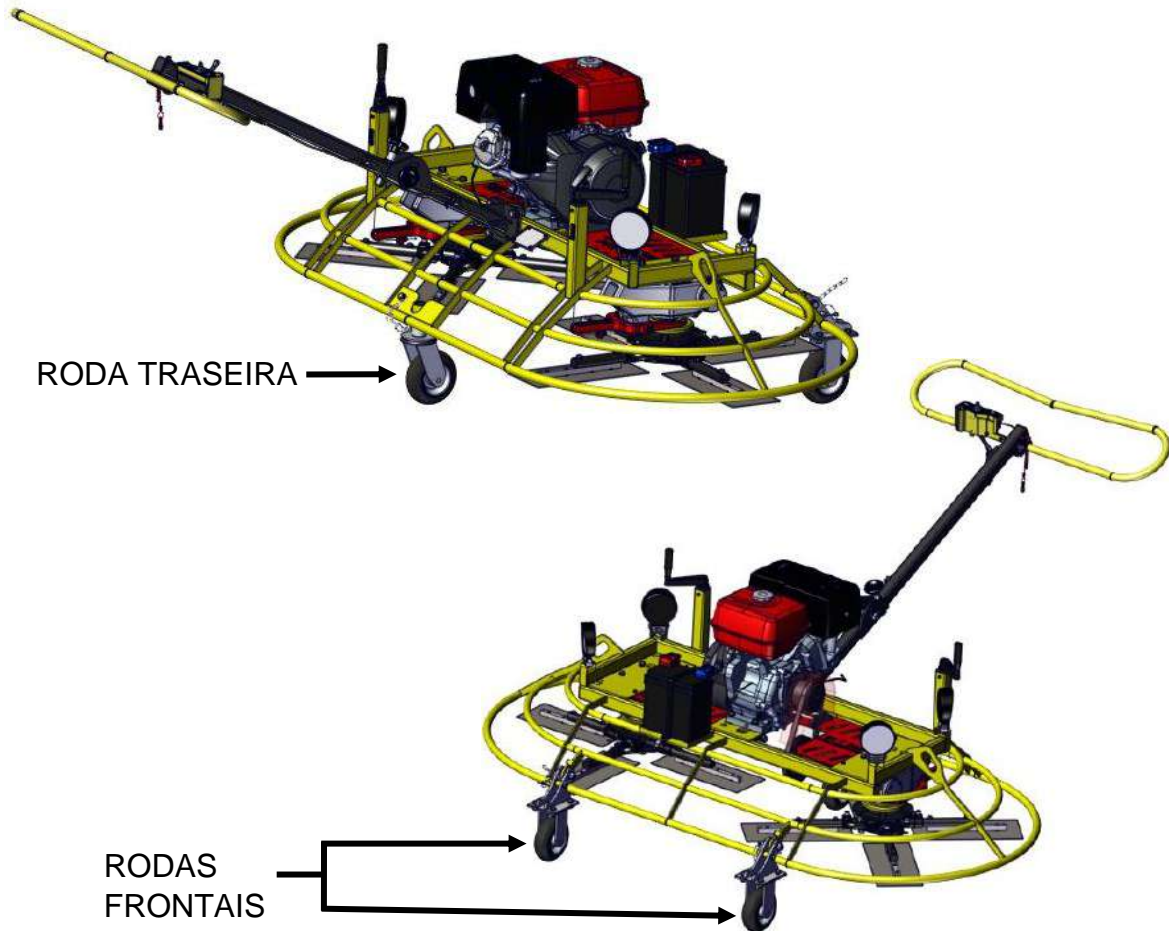
TAMPÃO DO NÍVEL E DRENO DE ÓLEO



RESPIRO DO REDUTOR

SUPORTE DE TRANSPORTE

A AISADORA DE PISO DUPLA é equipada com três rodas para deslocamento manual do equipamento dentro da obra.



COMO UTILIZAR

- Apoie a Alisadora Dupla em uma Superfície nivelada e firme.
- Utilizando Um Operador erga a máquina pelo Guidão e com outro operador encaixe o Suporte da Roda Traseira e desça a máquina segurando a roda até o suporte apoiar no piso.
- Para o Suporte da Roda Frontal empurre o Guidão para baixo com Um Operador erguendo a frente da máquina e com outro operador retire o pino trava da roda, posicione a roda na posição de transporte e coloque o pino trava novamente.
- Faça a operação inversamente para colocar a máquina em modo de Trabalho.



CUIDADO

Não faça essa operação em apenas um funcionário.

Não tente fazer essa operação fora da ordem de montagem há risco de queda do equipamento ou de solicitações excessivas sobre os componentes.

ASSISTÊNCIA TÉCNICA

CHECKLIST

PROBLEMA	CAUSA	SOLUÇÃO
Motor não arranca	<ol style="list-style-type: none">1. Motor Desligado.2. Vela de Ignição Obstruída.3. Filtro Sujo.4. O Cabo de Vela de ignição está solto.5. Sistema de proteção do Circuito Elétrico desarmado.	<ol style="list-style-type: none">1. Ligue o Motor – (Pág. 8)2. Limpe, verifique e acerte novamente a folga da Vela.3. Limpe o Filtro.4. Encaixe devidamente o Cabo da Vela5. Verifique o circuito elétrico da máquina e substitua componentes danificados e arme o circuito novamente.
Geração de Ondulação no Concreto.	<ol style="list-style-type: none">1. Eixo Principal.2. Lâminas.	<ol style="list-style-type: none">1. Se a máquina apresentar um movimento de rotação ou vibração verifique o eixo principal da caixa de engrenagens.2. Verifique os desgastes das lâminas e se necessário substitua a mesma.
Ruído excessivo, vibração ou oscilação das lâminas.	<ol style="list-style-type: none">1. Verifique o estado dos Rolamentos.2. Verifique o Aperto das porcas da máquina.3. Inspeccione a Lâmina em busca de sinais de Danos.	<ol style="list-style-type: none">1. Substitua caso o rolamento esteja danificado.2. Reaperte ou troque os Parafusos e se necessário cole com trava rosca.3. Vire ou troque a Lâmina conforme a necessidade.

ASSISTÊNCIA TÉCNICA – MANUTENÇÃO

A Petrotec projetou a Alisadora Dupla para proporcionar muitos anos de serviços sem qualquer problema, entretanto, é importante que a manutenção descrita neste manual seja realizada.

Recomenda-se que as principais manutenções da Dupla deverão ser executadas na assistência autorizada Petrotec. Utilize sempre peças genuínas para substituição, a utilização de peças não genuínas pode invalidar a sua garantia. Antes de qualquer serviço de manutenção da Alisadora Dupla desligue o motor, coloque sempre a Alisadora Dupla ao nível do solo para garantir que os níveis de fluidos sejam corretamente lidos. Utilize apenas os óleos recomendados.

ASSISTÊNCIA TÉCNICA – MOTOR

Proceda à assistência do motor de acordo com as especificações do fabricante do mesmo, consulte o manual de operação e manutenção.

MANUTENÇÃO A CADA 8 HORAS OU DIARIAMENTE

- Checar a existência de parafusos e porcas soltos ou quebrados.
- Verifique se necessário limpar o filtro de ar de acordo com as recomendações do fabricante do motor. Se as condições de operação forem com excesso de poeira, a limpeza do filtro de ar deverá ser realizada com mais frequência.
- Verifique o nível de óleo no Carter do motor e reabasteça se necessário.

ARMAZENAMENTO A LONGO PRAZO

Para uma armazenagem ou estocagem em longo prazo, esvazie o combustível do carburador, fazendo o trabalhar com a torneira do combustível na posição fechada.

A composição química do combustível após uma armazenagem prolongada deteriora-se. Quando a Alisadora Dupla necessitar de ser armazenada por um período prolongado retire todo o combustível do tanque.

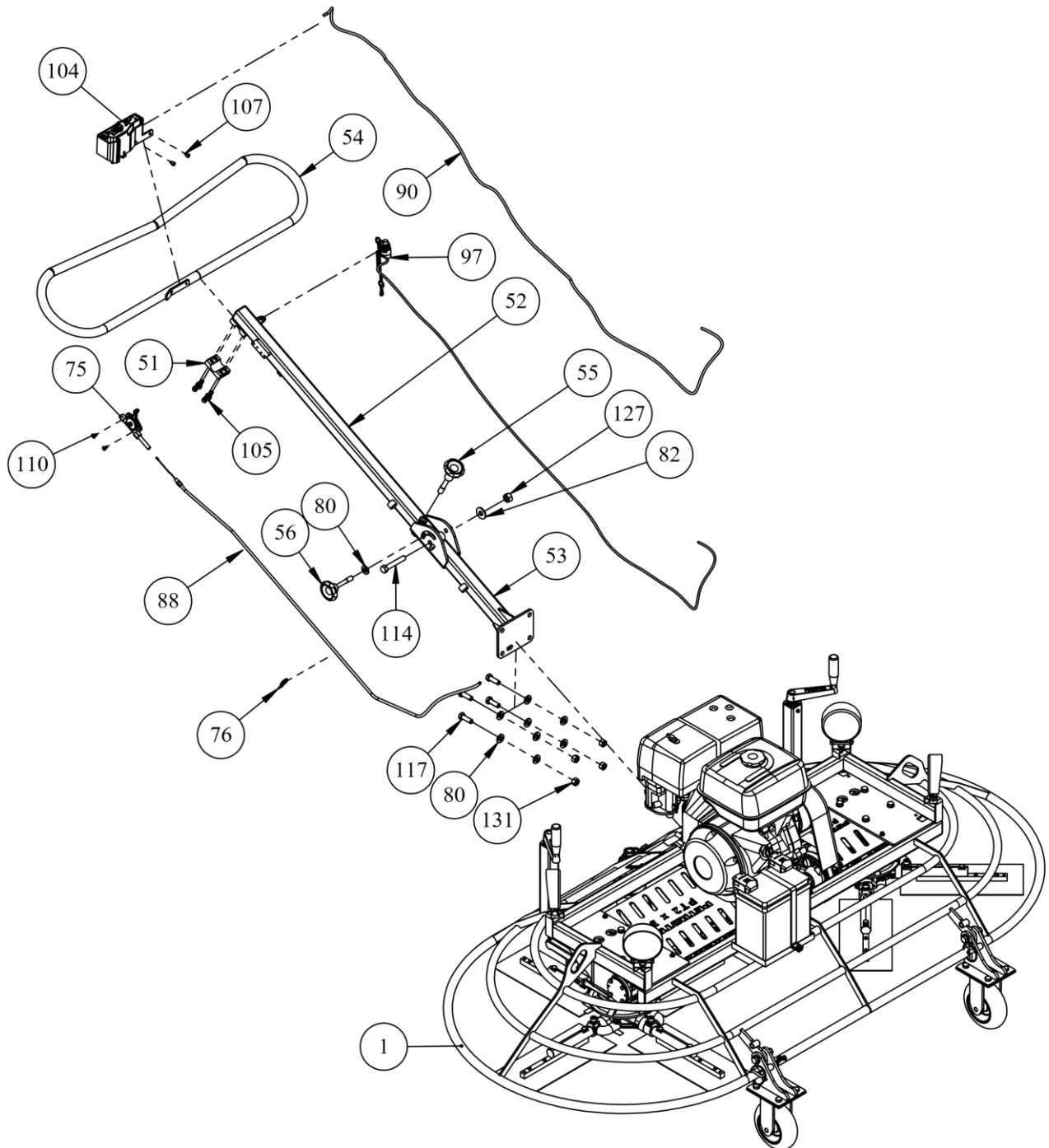
Limpe as lâminas e aplique uma ligeira camada de óleo para evitar o aparecimento de ferrugem.

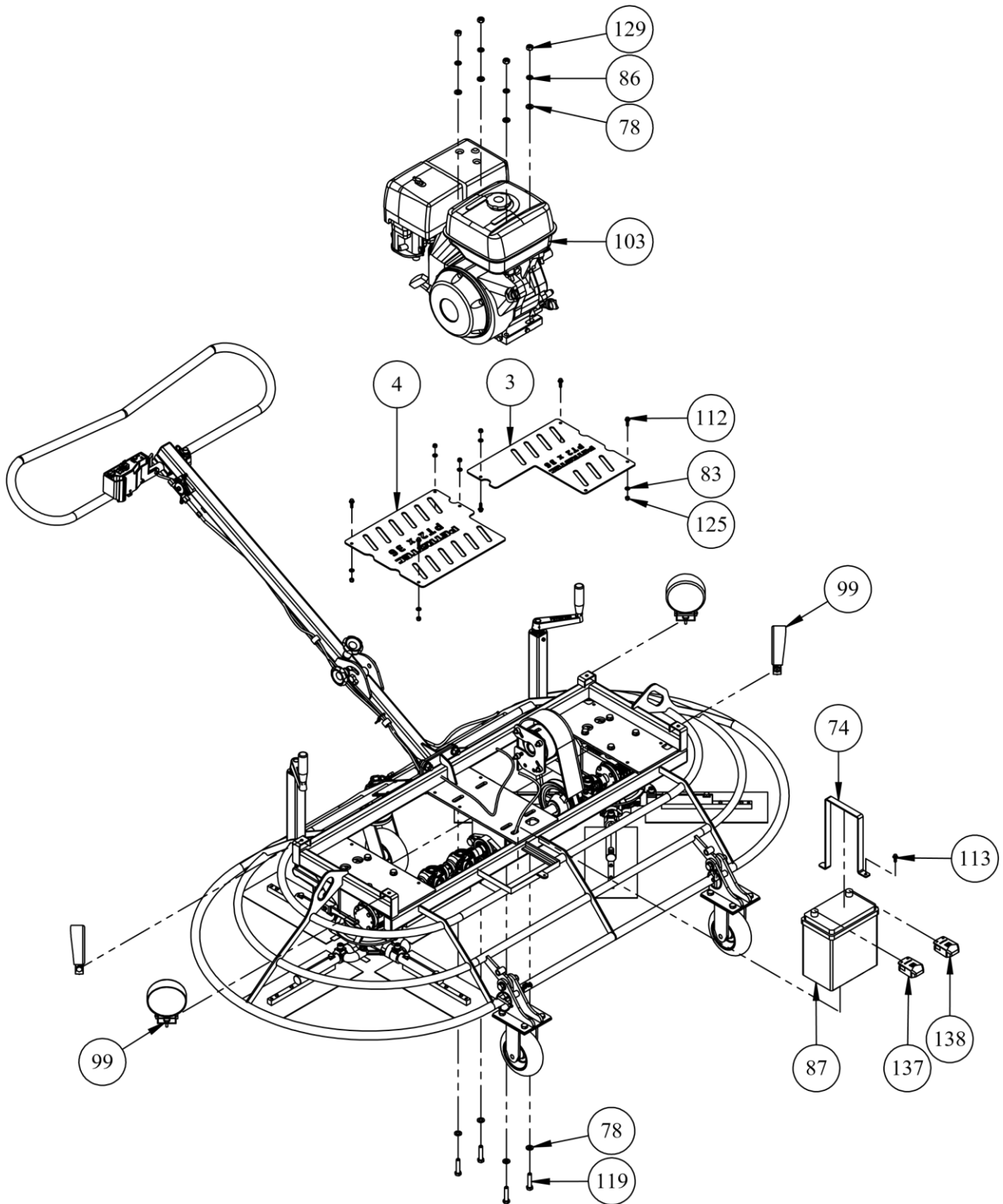
Mantenha sempre a Alisadora Dupla em lugar seco.

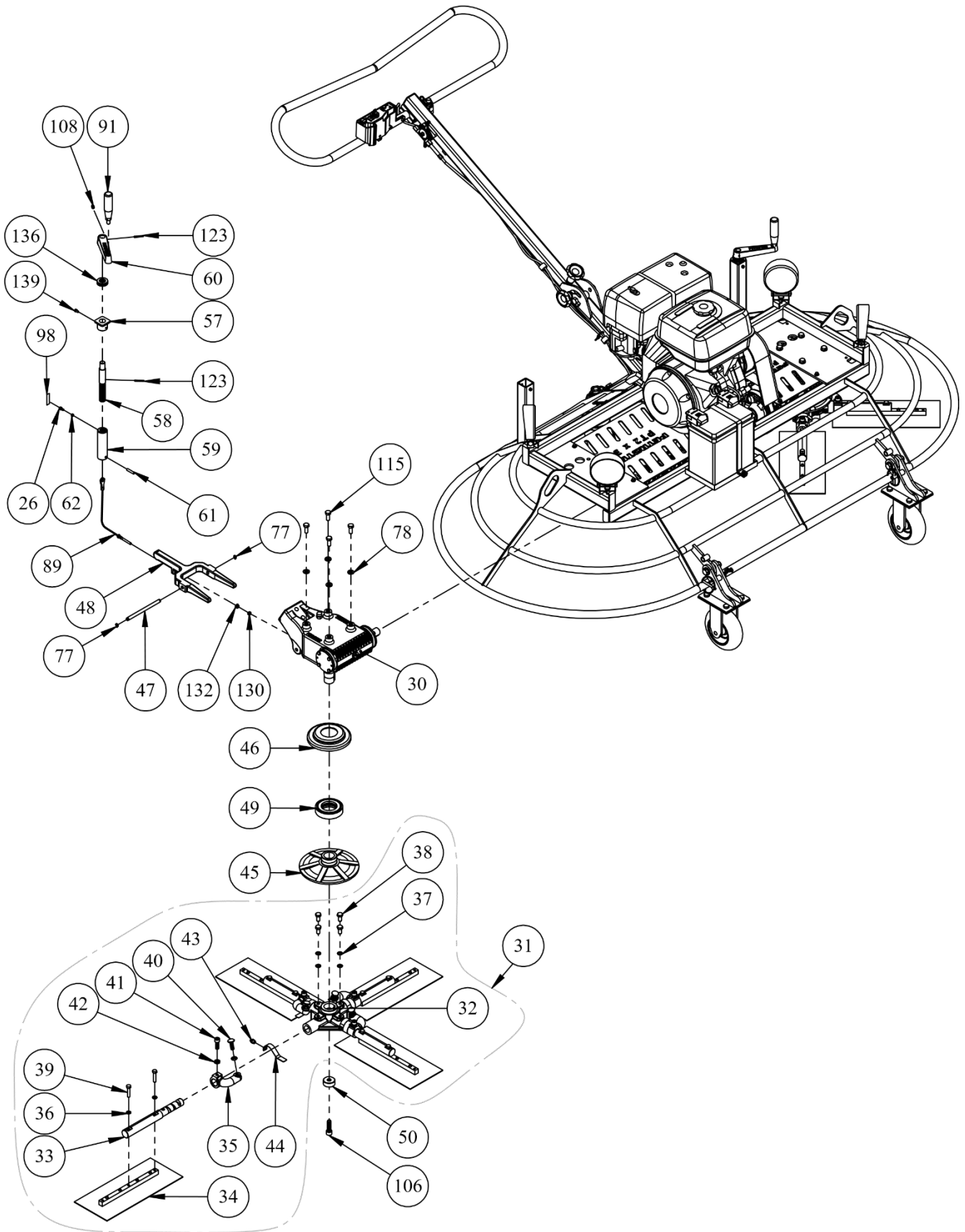
REPOSIÇÃO DE PEÇAS

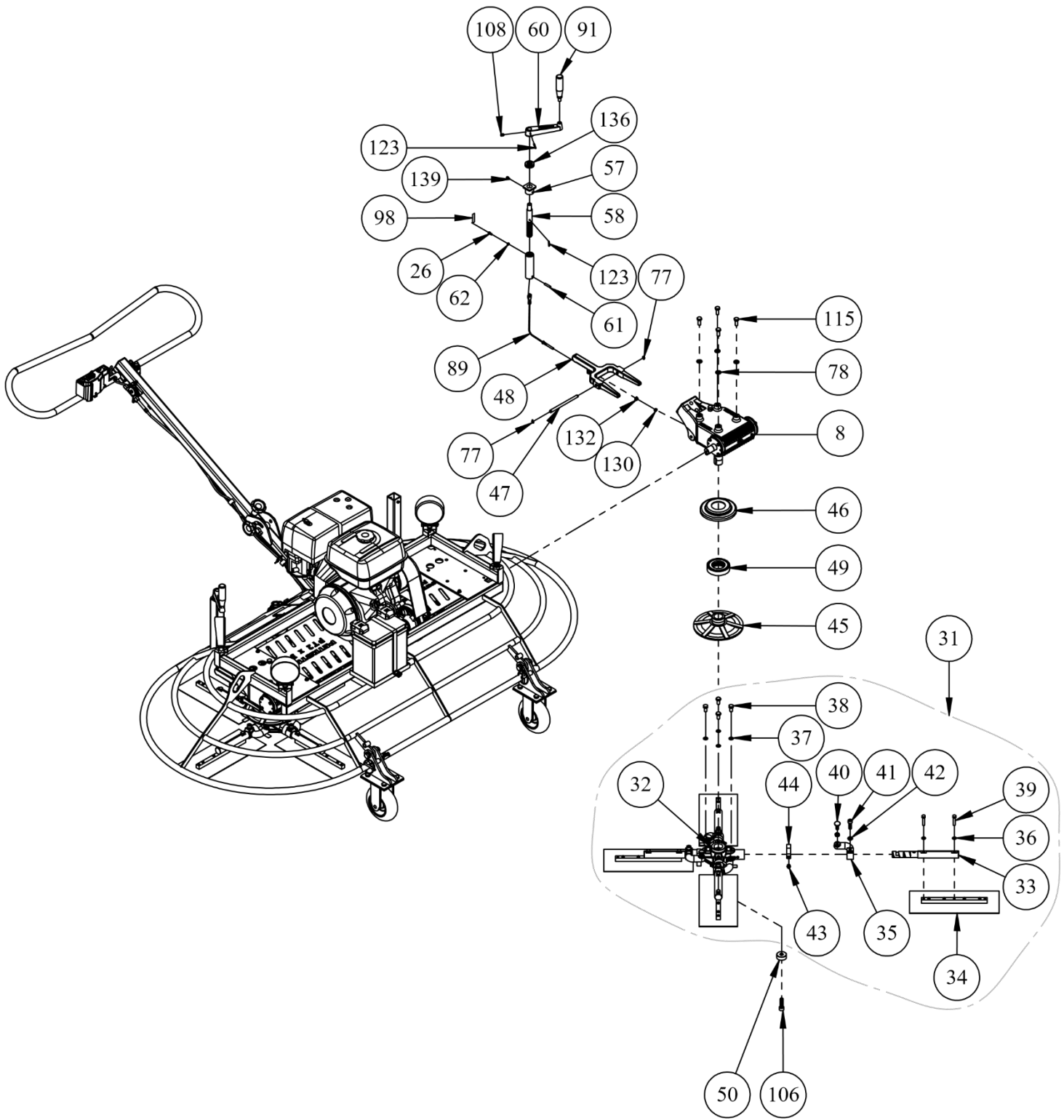
Quando encomendar peças de reposição, certifique-se que possui as seguintes informações.

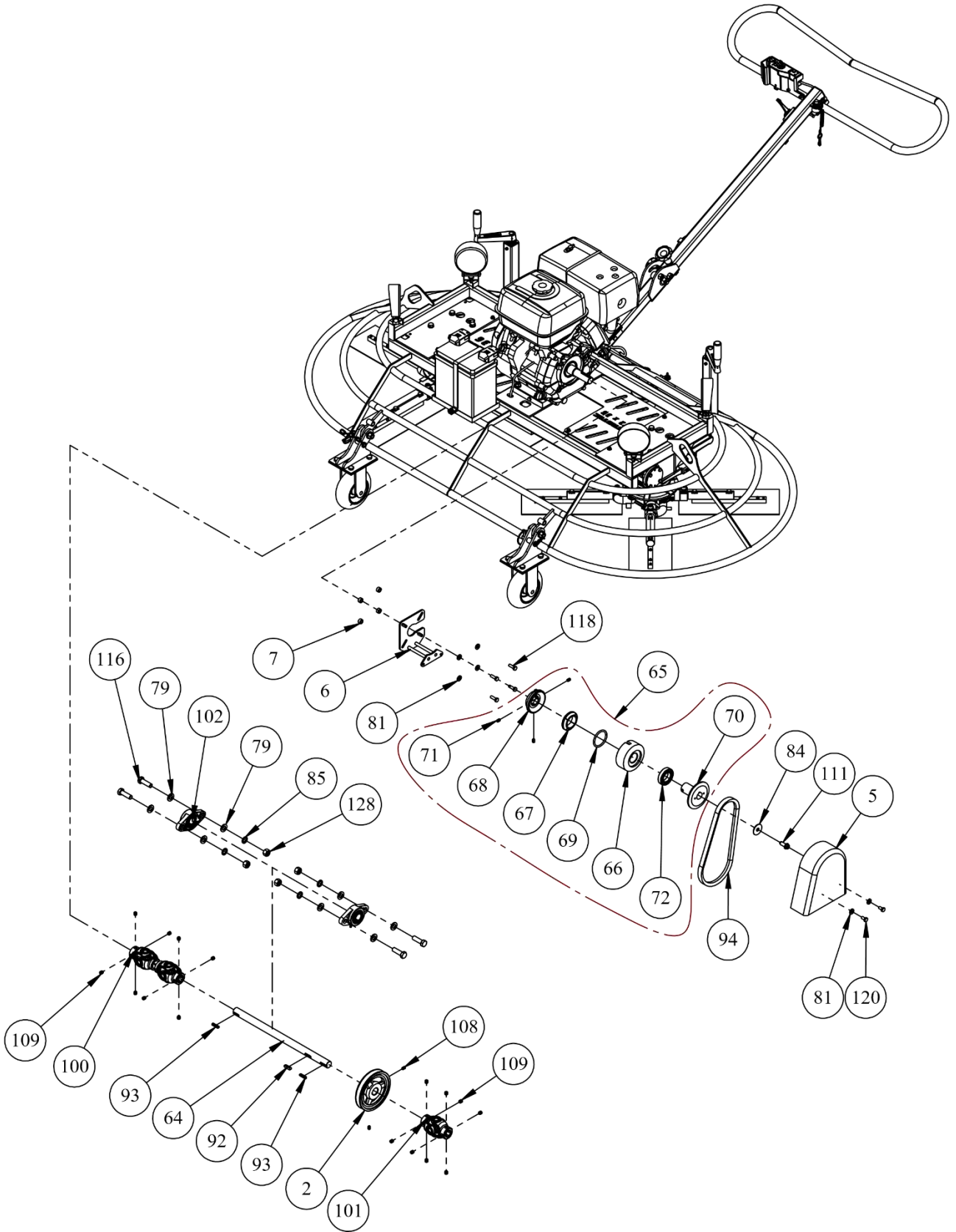
- Tipo de Alisadora Dupla e modelo.
- Número do item das peças a serem substituídas.
- Endereço completo onde as peças deverão ser entregues.

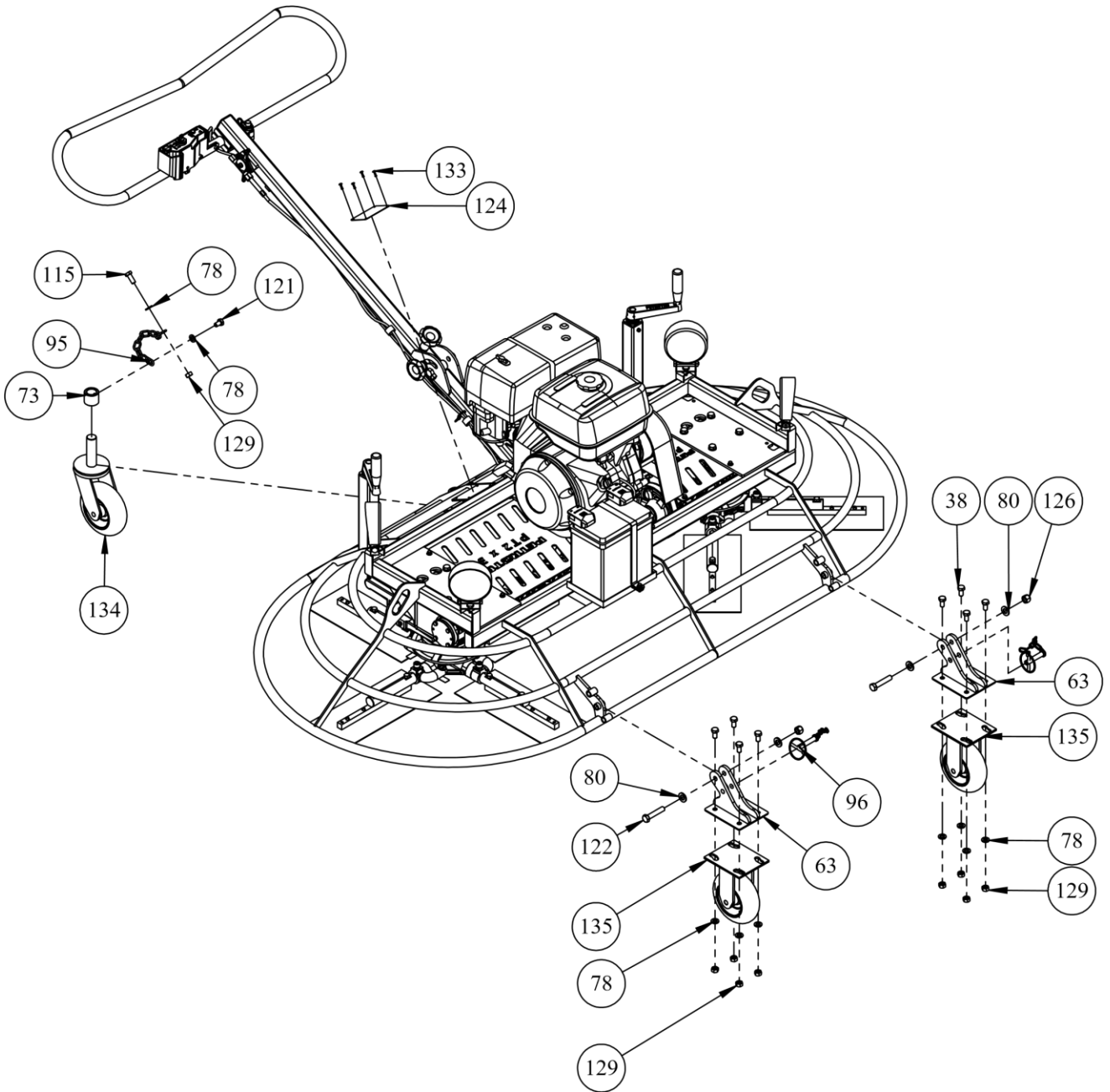












LISTA DE PEÇAS				
Item	Quant.	Descrição	Cód. Desenho	Cód. Sistema
1	1	CHASSI ESTRUTURAL - PT2.36"	PT2.36.001.00	11458
2	1	POLIA P/ EMBR. CANAL "B" PT2.36 (USINADA)	PT2.36.011.00	11386
3	1	TAMPA DA TRANSMISSÃO L.E.	--	11216
4	1	TAMPA DA TRANSMISSÃO L.D.	PT2.36.016.01	11217
5	1	TAMPA DE PROTEÇÃO EMBREAGEM - PT2.36"	PT2.36.018.00	11583
6	1	SUPORTE DE FIXAÇÃO - PT. 36" - MOTOR 13 HP	PT.36.147.00	10268
7	4	BUCHA ENCOSTO - FLANGE DO MOTOR	SP.65.166.00	4355
8	1	REDUTOR PT2.36" - ALISADORA DUPLA	PT2.36.012.00	11407
9	2	CARCACA REDUTOR PT. 36" - USINAGEM	PT.36.005.07	10182
10	2	TAMPA MAIOR - REDUTOR PT. 36" - USINAGEM	PT.36.005.08	10184
11	4	ROLAMENTO CONICO 32007 X - 2º LINHA	--	11663
12	4	ROLAMENTO CONICO 32205 B - 1º LINHA	--	10192
13	2	EIXO - ROSCA SEM FIM - PT. 36"	PT.36.005.05	10162
14	2	TAMPA MENOR ABERTA - REDUTOR PT. 36" - USINAGEM	PT.36.005.10	10189
15	2	TAMPA MENOR - REDUTOR PT. 36" - USINAGEM	PT.36.005.09	10186
16	2	EIXO DA COROA DO REDUTOR - PT. 36"	PT.36.005.04	10132
17	2	CUBO E COROA DIREITA - PT. 36"	PT.36.005.03	10131
18	12	PARAF. SEXT. M8 x 20 RT 8.8 ZINCADO	--	2798
19	16	PARAF. SEXT. M6 x 1.0 x 16 RT 8.8	--	2793
20	2	RETENTOR Ø50 x Ø35 x 8 - BRG VITON	--	3100
21	2	RETENTOR Ø42 x Ø25 x 7 - BRG - VITON - Marca ARCA	--	10168
22	4	BUJAO DE PRESSAO CONI SEXTAVADO INTERNO - Ø1/4" 18F-NPT	--	1587
23	2	CHAVETA TIPO-A 12 x 8 x 26	CH.TA. 12 x 8 x 26	10175
24	2	RESPIRO REDUTOR - MODELO REBRALTO	RR.81.160.00	9472
25	2	TAMPA DO RETENTOR - REDUTOR PT.36" - ZINCADO	PT.36.005.14	11197
26	8	PARAF. ALLEN M5 x 10 RT 12.9	--	2680
27	2	ANEL ESPAÇADOR - REDUTOR PT	PT.36.005.13	10547
28	2	CHAVETA TIPO-A 10 x 8 x 28	CH.TA. 10 x 8 x 28	2071
29	2	CHAVETA TIPO-AB 8 x 7 x 30	CH.TAB. 8 x 7 x 30	4684
30	1	REDUTOR PT. 36" - ALISADORA SIMPLES	PT.36.005.00	10191
31	2	CONJ. CRUZ. C/ LÂMINAS PT.36	PT.36.155.00	10851
32	2	CRUZETA USINADA - PT. 36"	PT.36.006.00	10200
33	8	EIXO DAS LÂMINAS - PT 36"	PT.36.148.00	10195
34	8	LÂMINA FINISH COMPLETA	AS.36.301.00	2492
35	8	ACIONADOR INCLINAÇÃO LÂMINAS USINADO - PT. 36"	PT.36.003.00	10197
36	16	ARRUELA DE PRESSÃO M8	--	1167
37	8	ARRUELA DENTADA M10	--	1170
38	16	PARAF. SEXT. M10 x 1.5 x 20 RT 8.8	--	2745
39	16	PARAF. SEXT. 5/16" - 18 FPP x 1.1/2" UNC 8.8 RT - ZINCADO	--	11060
40	8	PARAF. FRANCES M10 x 30	--	2715
41	8	PARAF. ALLEN M10 x 30 RT 12.9	--	2672
42	16	PORCA M10 BAIXA	--	2941
43	8	GRAXEIRA MF 10-1	--	2444
44	8	MOLA DO ACIONADOR	AS.36.004.00	2580
45	2	FLANGE APOIO DO GARFO PT. 36" - USINADO	PT.36.018.00	10204
46	2	PRATO APOIO DO GARFO	AS.36.020.00	2971
47	2	EIXO DO GARFO - AS.36 E PT. 36"	PT.36.023.00	10205

LISTA DE PEÇAS				
Item	Quant.	Descrição	Cód. Desenho	Cód. Sistema
48	2	GARFO USINADO - PT. 36"	PT.36.024.00	10206
49	2	ROLAMENTO AXIAL C/ PROTECAO 51210 AS.36	AS.36.019.00	3141
50	2	BUCHA TRAVAMENTO - PT. 36"	PT.36.007.00	10202
51	1	SUPORTE MOVEL USINADO	AS.36.069.00	3286
52	1	BRAÇO SUPERIOR	PT2.36.014.00	11400
53	1	BRAÇO INFERIOR	PT2.36.013.00	11399
54	1	GUIDÃO PT2.36	PT2.36.002.00	11495
55	1	MANIPULO MONTADO EIXO M14	PT2.36.025.00	11751
56	1	MANIPULO MONTADO EIXO M12	PT2.36.026.00	11752
57	2	BUCHA ACABAMENTO	AS.36.061.00	1491
58	2	EIXO FUSO MANIPULO - PT. 36"	PT.36.062.00	10220
59	2	BUCHA ROSCA TRAPEZOIDAL	AS.36.063.00	1570
60	2	BRAÇO MANIVELA (USINADO)	AD.36.086.00	1486
61	2	PINO TRAVA BUCHA	AS.36.146.00	2893
62	2	BUCHA ENCOSTO	AS.36.148.00	1540
63	2	SUPORTE DA RODA FRONTAL	PT2.36.019.00	11408
64	1	EIXO DE TRANSMISSÃO	PT2.36.004.00	11361
65	1	EMBREAGEM - MOTOR 8/9/10/13/15 HP - REGUA VIBRATÓRIA TRELIÇADA	RV.TR.084.30	2338
66	1	LUVA POLIA C/ BUCHA - EMBREAGEM - REGUA VIBRATÓRIA TRELIÇADA	RV.TR.084.07	2512
67	4	ANEIS DE ATRITO - REGUA VIBRATÓRIA TRELIÇADA	RV.TR.084.08	1059
68	1	DISCO DA EMBREAGEM - REGUA VIBRATÓRIA TRELIÇADA	RV.TR.084.04	2245
69	1	MOLA TRAÇÃO DA EMBREAGEM - REGUA VIBRATÓRIA TRELIÇADA	RV.TR.084.21	2588
70	1	BUCHA EIXO MOTRIZ - EMBREAGEM FURO Ø1"	RV.TR.084.31	1536
71	3	PARAF. ALLEN S.C M8 x 12	--	2700
72	1	ROLAMENTO 6007ZZ	--	3126
73	1	BUCHA DO EIXO DE ENCAIXE RODA TRASEIRA	PT2.36.021.01	11418
74	1	CINTA TRAVA BATERIA	PT2.36.006.00	11373
75	1	ACELERADOR DE ALUMINIO INJETADO	--	16058
76	1	ABRAÇADEIRA NYLON 6.6 - 230 x 4,8	--	1003
77	4	ANEL ELASTICO PARA EIXO DIN 471 - 9 x 1	--	3882
78	26	ARRUELA LISA M10	--	1186
79	8	ARRUELA LISA M14	--	3978
80	14	ARRUELA LISA M12	--	1187
81	6	ARRUELA LISA M8	--	1195
82	1	ARRUELA LISA 1/2"	--	1182
83	7	ARRUELA LISA M6	--	1194
84	1	ARRUELA FUNILEIRO 7/16"	--	1180
85	4	ARRUELA DE PRESSÃO M14	--	11139
86	4	ARRUELA DE PRESSÃO M10	--	1161
87	1	BATERIA 12V 40AH PT2.36	--	11351
88	1	CABO DE AÇO COM CAPA	--	1596
89	2	CABO DE AÇO 1/8" x 211	PT2.36.003.00	11350
90	1	CABO FLEXÍVEL PP6 x 1mm	--	11607
91	2	CABO MANIVELA	--	1592
92	1	CHAVETA TIPO-A 8 x 7 x 30	CH.TA. 8 x 7 x 30	4685
93	2	CHAVETA TIPO-AB 1/4" x 1/4" x 30	--	11710
94	1	CORREIA BX 29	Correia BX 29	4893

LISTA DE PEÇAS				
Item	Quant.	Descrição	Cód. Desenho	Cód. Sistema
95	1	CORRENTE DE AÇO 30 x 19 x 4 x 9 ELOS	--	11412
96	2	CONJUNTO DO PINO ARTICULAÇÃO PT2.36" - ZINCADO	PT2.36.027.00	11790
97	1	CHAVE CORTA CORRENTE C/ CORDÃO P/ FURO Ø16mm	--	12441
98	2	ADESIVO POLICARBONATO ESCALA PT2.36 / PT.24	--	11713
99	4	FAROL DE MILHA 9 LEDS 12V 27W	--	9166
100	1	JUNTA CARDAN S1000 x 217mm (F24 / F25,40) - PT2.36	CC1199-1	14042
101	1	JUNTA CARDAN S1000 x 115mm (F24 / F25,40) - PT2.36	JA1027	14043
102	2	MANCAL G FL205 16 C/ ROLAMENTO 1" FRM - M. COMP.	UCFL205-100D1	10533
103	1	MOTOR BUFALO 15HP PARTIDA ELÉTRICA	--	10988
104	1	CONJUNTO PAINEL ELETRICO BUFFALO - PT2.36"	PAINEL PT2.36	11474
105	4	PARAF. ALLEN C/C M8 x 25 RT 12.9	--	2692
106	2	PARAF. ALLEN M12 x 40 RT 12.9	--	2675
107	2	PARAF. ALLEN M6 x 8 RT 12.9	--	2690
108	4	PARAF. ALLEN M8 x 12 S/C.	--	11605
109	16	PARAF. ALLEN M8 x 10 S/C.	--	2696
110	2	PARAF. ALLEN CAB. CHT. M6 - 1,00 x 12 R.T 12,9 Z.B.	--	16057
111	1	PARAF. SEXT. FLANG. 7/16"-20 UNF x 1" R.T 8.8 Z.B.	--	14046
112	7	PARAF. SEXT. FLANGE M6 x 20	--	2740
113	2	PARAF. SEXT. FLANGE M6 x 16 RT 8.8	--	2739
114	1	PARAFUSO SEXTAVADO 1/2" x 13 FPP 3" UNC R.P.	--	11838
115	9	PARAF. SEXT. M10 x 1.5 x 25 RT 8.8	--	2747
116	4	PARAF. SEXT. M14 x 2.0 x 45 RT 8.8	--	11140
117	4	PARAF. SEXT. M12 x 1.75 x 35 RT 8.8 - ZINCADO	--	2767
118	4	PARAF. SEXT. M8 x 1.25 x 25 RT 8.8	--	2799
119	4	PARAF. SEXT. M10 x 1.5 x 45 RP 8.8 ZINCADO	--	11467
120	2	PARAF. SEXT. M8 x 1.25 x 16 RT 8.8	--	2797
121	1	PARAF. SEXT. M10 x 1.5 x 16 RT 8.8	--	6035
122	2	PARAF. SEXT. M12 x 1.75 x 60 RT 8.8	--	6050
123	4	PINO ELÁSTICO Ø4 X 30	--	2885
124	1	PLACA DE IDENTIFICACAO PT2-36 BUFFALO 15HP	--	13657
125	7	PORCA PARLOCK M6	--	2963
126	2	PORCA PARLOCK M12	--	2955
127	1	PORCA PARLOCK Ø1/2" UNC	--	2952
128	4	PORCA SEXT. M14	--	6438
129	13	PORCA SEXT. M10	--	2940
130	2	PORCA SEXT. M6	--	2949
131	4	PORCA SEXT. M12	--	2942
132	2	PORCA SEXTAVADA FLANGEADA M6	--	2938
133	4	REBITE POP 1/8" X 1/2"	--	3024
134	1	RODA SCHIOPPA TRASEIRA PT2.36 - GME 1 R62 STRE HASTE CORTADA	PT2.36.021.02	11419
135	2	RODÍZIO FS 62 STRE	--	11329
136	2	ROLAMENTO AXIAL 51104	--	3137
137	1	TERMINAL P/ BATERIA COM ENGATE RÁPIDO POSITIVO	--	11199
138	1	TERMINAL P/ BATERIA COM ENGATE RÁPIDO NEGATIVO	--	11200
139	4	PARAF. ALLEN CAB. CIL. M5 - 0,80 x 8 R.T 12.9 Z.B.	--	13107

TERMO DE GARANTIA

A **PETROTEC EQUIPAMENTOS PARA CONSTRUÇÃO CIVIL LTDA**, empresa sediada a Rodovia Atílio Balbo, SP 333, KM 333. Caixa Postal 171 / Cep: 14173-00 Sertãozinho-SP. Tel.: (16) 2105-7700 Fax: (16) 2105-7719 designada **PETROTEC**, garante seus produtos e peças nas seguintes condições:

1. Os equipamentos e acessórios tem garantia de 90 dias a partir da emissão da nota fiscal.
2. A **Petrotec** garante seus equipamentos por defeitos, desde que a utilização dele esteja de acordo com o serviço para o qual foi projetado.
3. Peças de reposição vendidas ao consumidor estão garantidas contra defeitos de fabricação pelo prazo determinado de 90 dias.
4. A **Petrotec** assegura ao consumidor o fornecimento de peças de reposição dentro do prazo determinado, as obrigações ligadas a presente garantia significam que a **Petrotec** promovera a substituição ou reparos gratuitos desde que os equipamentos examinados pela **Petrotec** constatem defeitos de fabricação.
5. Custos de transporte e expedição de, para **Petrotec** seja para avaliação e ou reparo por conta de uma reclamação com base na garantia deverá correr por conta do cliente.
6. A presente garantia ficará sem efeito nas seguintes condições:
 - 6.1 - Instalação de peças não originais e ou alterações introduzidas no produto sem a prévia autorização da **Petrotec**.
 - 6.2 - Operações fora dos padrões especificados, danos causados por defeitos na rede elétrica e ou proteção elétrica (Equipamentos fornecidos com motor elétrico).
 - 6.3 - Quando for executar qualquer tipo de manutenção no produto sem a prévia autorização da **Petrotec**.
7. A garantia do motor do equipamento será prestada pela rede de concessionárias do fabricante do motor, conforme manual e certificado de garantia anexo a máquina.
8. Não estão cobertos por essa garantia, nas seguintes condições:
 - 8.1 - Peças de desgaste normal, e ou perecíveis.
 - 8.2 – Desgaste a pintura devido à utilização normal do equipamento.
 - 8.3 - Quaisquer defeitos no produto decorrente a situação ao item 6.
9. A **Petrotec** reserva-se o direito de alterar o projeto para introduzir melhorias no seu produto sem prévio aviso, e sem estar obrigada a efetuar as mesmas alterações e ou melhoramentos nos equipamentos vendidos anteriormente.

**A PRESENTE GARANTIA ENCONTRA-SE TOTALMENTE ADEQUADO AO
"CÓDIGO DOS DIREITOS DO CONSUMIDOR"**



Rodovia Atílio Balbo, SP 333, KM 333

Caixa Postal: 171 – Cep: 14173-000

Fone: (16) 2105 – 7700

E-Mail:

www.petrotec.com.br

Sertãozinho - SP